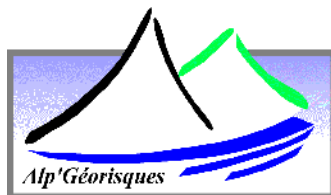


Réalisation :



A.M.O. :



**Carte d'aptitude à la construction
Commune de VIGNIEU (ISÈRE)**

Cahier des fiches de prescriptions spéciales

Réf. : 13101053

Février 2015

Carte des aléas Commune de VIGNIEU (ISÈRE)

Cahier des fiches de prescription spéciales

1. PRINCIPE GÉNÉRAL

1.1. GRILLE DE TRANSCRIPTION

Le zonage respecte les orientations générales définies par le Guide de prise en compte des risques naturels dans les documents d'urbanisme (version février 2009).

	ALEA FORT	ALEA MOYEN	ALEA FAIBLE
ZONES NON BATIES	INCONSTRUCTIBLE	INCONSTRUCTIBLE	INCONSTRUCTIBLE*
			CONSTRUCTIBLE avec prescriptions spéciales et recommandations
ZONES BATIES	MAINTIEN DU BATI A L'EXISTANT	1) INCONSTRUCTIBLE	CONSTRUCTIBLE avec prescriptions spéciales et recommandations
		2) A priori INCONSTRUCTIBLE à moins que les conclusions d'une étude spécifique à mener soient favorables, et dans ce cas : -> Constructible avec prescriptions de protection d'ensemble de la zone et d'adaptation du projet, sous réserve des conclusions favorables de l'étude et que ces travaux soient effectués, dans la limite de leur faisabilité technique.	
		3) CONSTRUCTIBLE SELON LE TYPE D'ALEA DANS CERTAINS CAS TRES PARTICULIERS Et selon les cas : avec prescriptions sur l'ensemble de la zone ou constructible uniquement sur les parcelles déjà bâties, avec prescriptions spéciales et recommandations	

1.2. ALÉAS FORTS :

L'aléa fort est systématiquement classé en inconstructible :

soit parce qu'il présente un péril pour la vie des personnes (glissement de type coulée de boue, etc.) ;

soit parce qu'il peut aboutir à la destruction du bâti (glissement progressif fissurant sérieusement les structures, etc.) ;

1.3. ALÉAS MOYENS :

En général, l'aléa moyen est considéré comme inconstructible quant les dispositifs de protection individuels (étude géotechnique d'adaptation du projet sur la parcelle à bâtir, surélévation des ouvertures, etc.) sont insuffisants pour ramener l'aléa à un niveau acceptable pour le projet (faible ou nul).

Du fait des techniques engagées (différents types de sondages géotechniques et géophysiques pour les mouvements de terrain, relevés topographiques précis, etc.), le montant de l'étude et des travaux de protection à réaliser nécessiterait un maître d'ouvrage de type collectif.

Enfin, cette étude pourrait conclure à l'inconstructibilité de toute ou partie de la zone d'enjeu, s'il s'avérait difficile de concevoir un dispositif qui assure une protection suffisante à un coût raisonnable pour la collectivité, ou si le risque résiduel en cas de défaillance de l'ouvrage s'avérait trop important.

1.4. ALÉAS FAIBLES :

La notion d'aléa faible suppose qu'il n'y a pas de risques pour la vie des personnes, ni pour la pérennité des biens. La protection de ces derniers peut être techniquement assurée par des mesures spécifiques, dont la mise en œuvre relève de la responsabilité du maître d'ouvrage.

Remarque :

Certaines de ces prescriptions, telles que l'interdiction du rejet des eaux pluviales et usées dans le sol, peuvent cependant se traduire dans les faits par l'inconstructibilité des terrains, s'il n'y a pas de possibilités alternatives (raccordement au réseau ou rejet dans un émissaire capable de les recevoir sans aggravation des risques et dans le respect des normes sanitaires).

2. DÉFINITIONS

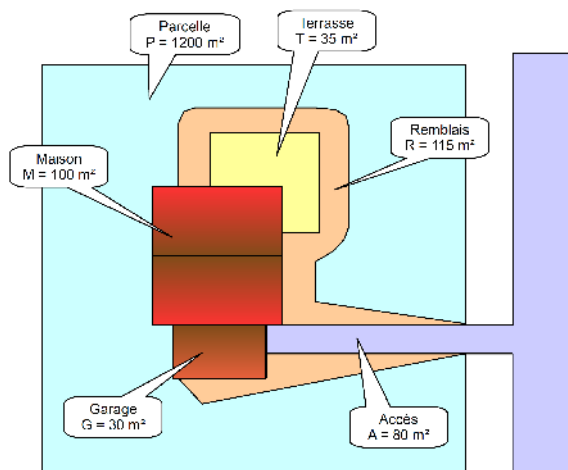
2.1. RAPPORT D'EMPRISE AU SOL EN ZONE INONDABLE (RESI)

Dans les zones inondables (crues torrentielles, crue rapide des rivières, ruissellement, inondation de pied de versant), un RESI est appliqué à chaque parcelle, en plus des prescriptions spécifiques concernant la surélévation du niveau habitable par exemple.

Ce RESI a pour objet d'éviter qu'une densification de l'urbanisation (bâti, voiries, talus) n'aboutisse à une concentration des écoulements et à une aggravation des risques, notamment pour les secteurs en aval.

Le RESI est défini par le rapport de l'emprise au sol en zone inondable constructible de l'ensemble des bâtiments et remblais (y compris rampes d'accès et talus) sur la surface de la partie en zone inondable constructible* des parcelles effectivement utilisées par le projet.

$$RESI = \frac{\text{surface de la partie du projet en zone inondable}}{\text{surface de la partie inondable des parcelles utilisées}}$$



Exemple :

$$RESI = \frac{M+T+G+A+R}{P}$$

$$RESI = \frac{100+30+35+80+115}{1200} = 0,30$$

* La notion de zone constructible est liée à la nature du projet : une zone dite « inconstructible » devient une zone constructible pour les exceptions à la règle générale d'inconstructibilité.

Le RESI ne s'applique pas aux équipements d'intérêt collectif ou d'intérêt général si leur implantation est liée à leur fonctionnalité, sauf dans les cas d'aléa moyen d'inondation de pied de versant et de crues torrentielles. Dans ces deux cas, si le RESI dépasse 0.3, alors des protections collectives déportées doivent être obligatoirement envisagées de manière à rapporter l'aléa à un niveau faible ou « nul » autorisant un RESI égal à 1.

Les surfaces nécessaires à la réalisation des rampes pour personnes handicapées ne sont pas comptabilisées dans le calcul du RESI.

2.2. « PROJETS NOUVEAUX »

Est considéré comme « projet nouveau » :

- tout ouvrage neuf (construction, aménagement, camping, installation, clôture...);
- toute extension de bâtiment existant ;
- toute modification ou changement de destination d'un bâtiment existant conduisant à augmenter l'exposition des personnes et/ou la vulnérabilité des biens ;
- toute réalisation de travaux.

2.3. « MAINTIEN DU BÂTI À L'EXISTANT »

Cette prescription signifie qu'il n'y a pas changement de destination de ce bâti, à l'exception des changements qui entraîneraient une diminution de la vulnérabilité, et sans réalisation d'aménagements susceptibles d'augmenter celle-ci. Peut cependant être autorisé tout projet

d'aménagement ou d'extension limitée (inférieure à 20m²) du bâti existant, en particulier s'il a pour effet de réduire sa vulnérabilité grâce à la mise en œuvre de prescriptions spéciales propres à renforcer la sécurité du bâti et de ses occupants (voir exceptions aux interdictions générales suivantes).

2.4. EXCEPTIONS AUX INTERDICTIONS GÉNÉRALES

Dans les zones où la prise en compte des risques naturels conduit à interdire de manière générale tout projet nouveau, sous réserve notamment de ne pas aggraver les risques et de ne pas en provoquer de nouveaux, certains des types de projets particuliers suivants sont autorisés :

A) sous réserve complémentaire qu'ils ne conduisent pas à une augmentation de la population exposée, les travaux courants d'entretien et de gestion des constructions et installations existantes, notamment les aménagements internes, les traitements de façades, la réfection des toitures ;

B) sous réserve complémentaire d'un renforcement de la sécurité des personnes et de réduction de la vulnérabilité des biens :

- les extensions limitées nécessaires à des mises aux normes, notamment d'habitabilité ou de sécurité ;
- la reconstruction ou la réparation de bâtiments sinistrés dans le cas où les dommages n'ont pas de lien avec le risque à l'origine du classement en zone interdite, s'ils ne sont pas situés dans un secteur où toute construction est prohibée ;

C) les changements de destination sous réserve de l'absence d'augmentation de la vulnérabilité des personnes exposées ;

D) sous réserve complémentaire qu'ils ne fassent pas l'objet d'une occupation humaine permanente et que la sécurité des personnes soit assurée :

- les abris légers, les annexes des bâtiments d'habitation d'une surface inférieure à 20m², ainsi que les bassins et piscines non couvertes et liées à des habitations existantes. Les bassins et piscines ne sont pas autorisés en zone de glissement de terrain si celle-ci est interdite à la construction
- les constructions et installations nécessaires à l'exploitation des carrières soumises à la législation sur les installations classées, à l'exploitation agricole ou forestière, à l'activité culturelle, touristique, sportive et de loisirs, si leur implantation est liée à leur fonctionnalité ;

E) les constructions, les installations nécessaires au fonctionnement des services d'intérêt collectif ou général déjà implantés dans la zone, les infrastructures (notamment les infrastructures de transports, de fluides, les ouvrages de dépollution), les équipements et ouvrages techniques qui s'y rattachent, sous réserve que le maître d'ouvrage prenne des dispositions appropriées aux risques, y compris ceux créés par les travaux ;

F) tous travaux et aménagements de nature à réduire les risques, notamment ceux autorisés au titre de la Loi sur l'Eau (ou valant Loi sur l'Eau), et ceux réalisés dans le cadre d'un projet global d'aménagement et de protection contre les inondations.

2.5. « FAÇADES EXPOSÉES »

Le règlement utilise la notion de « façade exposée » notamment dans le cas de chutes de blocs. Cette notion, simple dans beaucoup de cas, mérite d'être explicitée pour les cas complexes :

la direction de propagation du phénomène est généralement celle de la ligne de plus grande pente (en cas de doute, la carte des phénomènes et la carte des aléas permettront souvent de définir sans ambiguïté le point de départ ainsi que la nature et la direction des écoulements prévisibles) ; elle peut s'en écarter significativement, du fait de la dynamique propre au phénomène (rebonds irréguliers pendant les chutes de blocs, ...), d'irrégularités de la surface topographique, de l'accumulation locale d'éléments transportés (blocs, bois, ...) constituant autant d'obstacles défecteurs ou même de la présence de constructions à proximité pouvant aussi constituer des obstacles défecteurs.

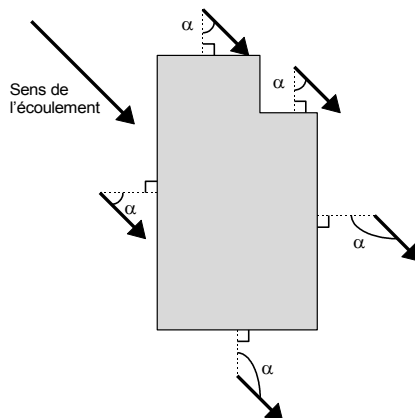
C'est pourquoi, sont considérés comme :

directement exposées, les façades pour lesquelles $0^\circ \leq \alpha < 90^\circ$

indirectement ou non exposées, les façades pour lesquelles $90^\circ \leq \alpha < 180^\circ$

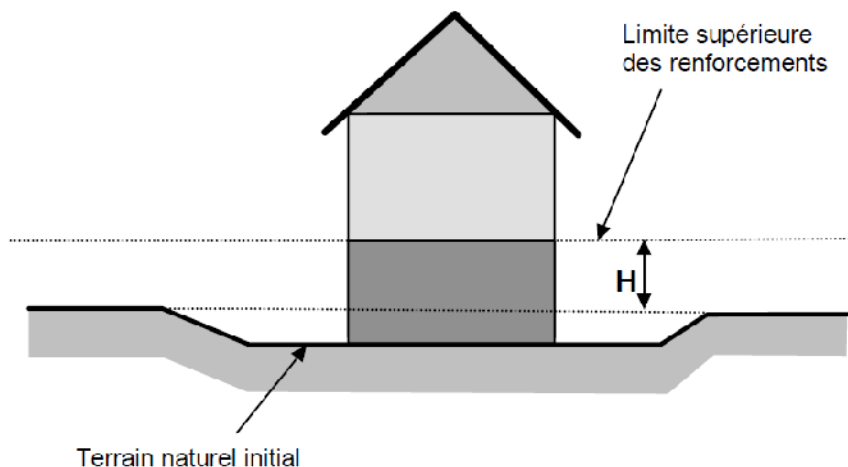
Le mode de mesure de l'angle α est schématisé ci après.

Toute disposition architecturale particulière ne s'inscrivant pas dans ce schéma de principe devra être traitée dans le sens de la plus grande sécurité. Il peut arriver qu'un site soit concerné par plusieurs directions de propagation ; toutes sont à prendre en compte.



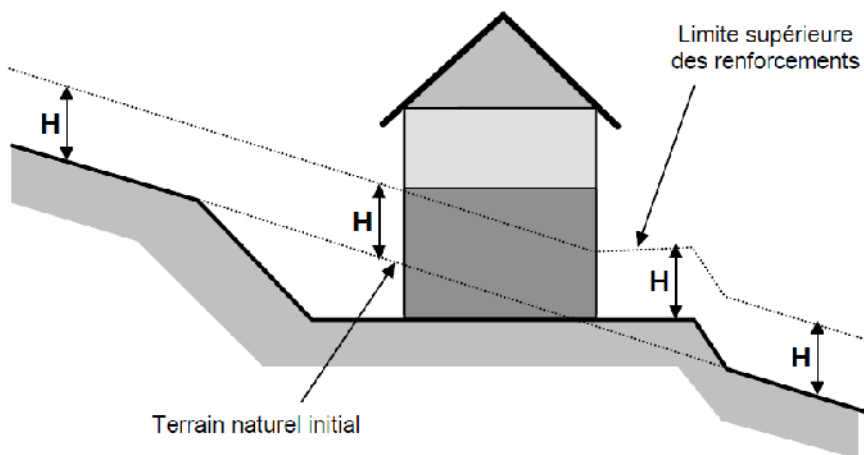
Le règlement utilise aussi la notion de « hauteur par rapport au terrain naturel » et cette notion mérite d'être explicitée pour les cas complexes. Elle est utilisée pour les écoulements des fluides ou pour les chutes de blocs.

Les irrégularités locales de la topographie ne sont pas forcément prises en compte si elles sont de surface faible par rapport à la surface totale de la zone considérée. Aussi, dans le cas de petits thalwegs ou de petites cuvettes, il faut considérer que la côte du terrain naturel est la côte des terrains environnants (les creux étant vite remplis par les écoulements), conformément au schéma suivant :



En cas de **terrassements en déblais**, la hauteur doit être mesurée par rapport au terrain naturel initial.

En cas de **terrassements en remblais**, ceux-ci ne peuvent remplacer le renforcement des façades exposées que s'ils sont attenants à la construction et s'ils ont été spécifiquement conçus pour cela (parement exposé aux écoulements subverticaux sauf pour les inondations de plaine, dimensionnement pour résister aux efforts prévisibles, ...). Dans le cas général, la hauteur à renforcer sera mesurée **depuis le sommet des remblais**.



Toute disposition architecturale particulière ne s'inscrivant pas dans ce schéma de principe devra être traitée dans le sens de la plus grande sécurité.

3. ERP ET ÉTABLISSEMENTS SENSIBLES

3.1. PROJETS NOUVEAUX

La réalisation d'ERP est interdite en zones d'aléas fort et moyen et déconseillée en zone d'aléas faibles.

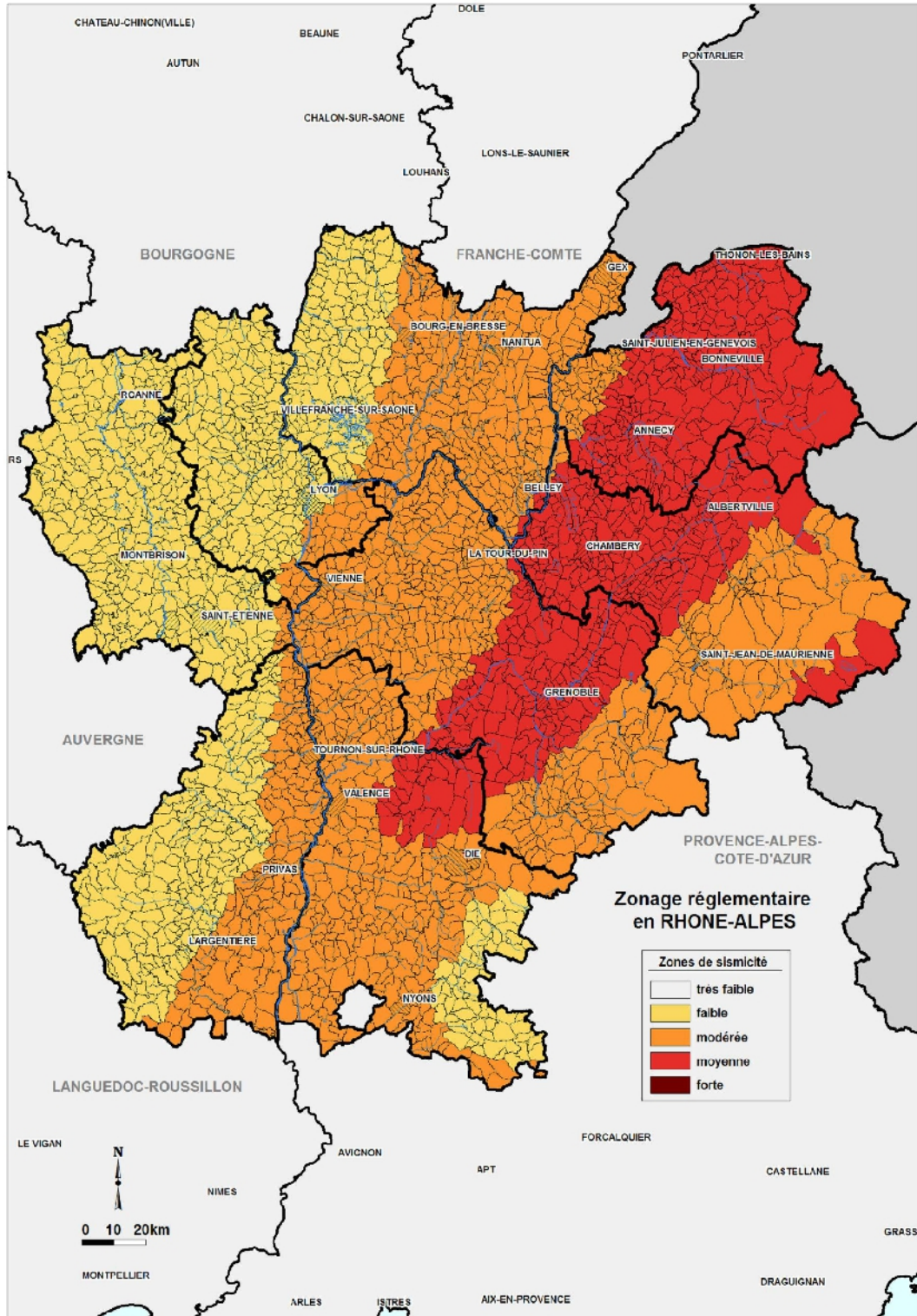
Les ERP sensibles (J, L, O, R, U) et les installations nécessaires à la gestion de crise (mairie, pompiers, gendarmerie, services techniques municipaux, etc.) sont interdits dans toutes les zones affectées par un aléa quelconque.

TYPE D'ÉTABLISSEMENT : établissements installés dans un bâtiment	
TYPE	NATURE DE L'EXPLOITATION
J	Structures d'accueil pour personnes âgées et personnes handicapées
L	Salles à usage d'audition, conférences, réunions, spectacles à usage multiples
M	Magasins, centres commerciaux
N	Restaurants et débits de boissons
O	Hôtels et pensions de famille
P	Salles de danse et de jeux
R	Établissement d'enseignement, colonies de vacances
S	Bibliothèques, centres de documentation et de consultation d'archives
T	Salles d'exposition (à vocation commerciale)
U	Établissements sanitaires
V	Établissements de culte
W	Administrations, banques, bureaux
X	Établissements sportifs couverts
Y	musées

3.2. EXISTANT

La réalisation d'une étude de vulnérabilité et d'une étude de danger, et la mise en œuvre des mesures prescrites, est recommandée pour tous les ERP* sensibles (J, L, O, R, U) et les installations nécessaires à la gestion de crise (mairie, pompiers, gendarmerie, services techniques municipaux, etc.) concernés par un aléa quelconque.

4. ZONAGE SISMIQUE RÉGLEMENTAIRE EN RHONE-ALPES



5. FICHES DE PRESCRIPTIONS SPÉCIALES

ALEA aléa fort ou moyen d'inondation de pied de versant [I'3 – I'2]	FICHE FI'								
<p>PRESCRIPTION GENERALE D'URBANISME : Zone interdite à l'urbanisation au regard des risques naturels. Maintien du bâti à l'existant.</p>									
<p>MESURES INDIVIDUELLES</p>									
<p>Existant et projets nouveaux (toute réalisation de travaux, toute extension de bâtiment existant dans la limite de ce qui est autorisé (cf « Exceptions aux interdictions spéciales »).</p>									
<p>Prescriptions :</p> <table border="0"> <tr> <td data-bbox="65 887 140 965">U</td> <td data-bbox="140 887 1513 965">Vérification et, si nécessaire modification, des conditions de stockage des produits dangereux ou polluants de façon à ce qu'ils ne puissent ni être entraînés ni polluer les eaux.</td> </tr> <tr> <td data-bbox="65 965 140 1066">U</td> <td data-bbox="140 965 1513 1066">Pour les projets nouveaux uniquement, reprofilage du terrain, sous réserve de ne pas aggraver la servitude naturelle des écoulements – (Article 640 du Code Civil).</td> </tr> <tr> <td data-bbox="65 1066 140 1189">U</td> <td data-bbox="140 1066 1513 1189">Protection des ouvertures sous réserve de n'aggraver ni la servitude naturelle des écoulements (Article 640 du Code Civil) ni les risques sur les propriétés voisines ; ou surélévation de ces ouvertures d'une hauteur de l'ordre de 1 m environ au-dessus du terrain naturel.</td> </tr> <tr> <td data-bbox="65 1189 140 1290">C</td> <td data-bbox="140 1189 1513 1290">Positionnement hors crue et protection des postes techniques vitaux (électricité, gaz, eau, chaufferie, téléphone, etc.). Pour l'existant, cette mesure s'appliquera, dans la mesure du possible, à l'occasion de travaux de rénovation.</td> </tr> </table>		U	Vérification et, si nécessaire modification, des conditions de stockage des produits dangereux ou polluants de façon à ce qu'ils ne puissent ni être entraînés ni polluer les eaux.	U	Pour les projets nouveaux uniquement, reprofilage du terrain, sous réserve de ne pas aggraver la servitude naturelle des écoulements – (Article 640 du Code Civil).	U	Protection des ouvertures sous réserve de n'aggraver ni la servitude naturelle des écoulements (Article 640 du Code Civil) ni les risques sur les propriétés voisines ; ou surélévation de ces ouvertures d'une hauteur de l'ordre de 1 m environ au-dessus du terrain naturel.	C	Positionnement hors crue et protection des postes techniques vitaux (électricité, gaz, eau, chaufferie, téléphone, etc.). Pour l'existant, cette mesure s'appliquera, dans la mesure du possible, à l'occasion de travaux de rénovation.
U	Vérification et, si nécessaire modification, des conditions de stockage des produits dangereux ou polluants de façon à ce qu'ils ne puissent ni être entraînés ni polluer les eaux.								
U	Pour les projets nouveaux uniquement, reprofilage du terrain, sous réserve de ne pas aggraver la servitude naturelle des écoulements – (Article 640 du Code Civil).								
U	Protection des ouvertures sous réserve de n'aggraver ni la servitude naturelle des écoulements (Article 640 du Code Civil) ni les risques sur les propriétés voisines ; ou surélévation de ces ouvertures d'une hauteur de l'ordre de 1 m environ au-dessus du terrain naturel.								
C	Positionnement hors crue et protection des postes techniques vitaux (électricité, gaz, eau, chaufferie, téléphone, etc.). Pour l'existant, cette mesure s'appliquera, dans la mesure du possible, à l'occasion de travaux de rénovation.								
<p>Recommandations :</p> <ul style="list-style-type: none"> - Réalisation d'une étude de vulnérabilité des constructions, et adaptation des bâtiments selon les préconisations de l'étude. 									
<p>MESURES COLLECTIVES</p>									
<p>Recommandations :</p> <ul style="list-style-type: none"> - Entretien du lit des cours d'eau, des ouvrages de franchissement, et des sections busées - Dans les zones protégées par un dispositif de protection existant, entretien des dispositifs par le maître d'ouvrage ou son gestionnaire, ou à défaut par la commune, afin de garantir un niveau de protection optimal. 									

U : mesure d'ordre urbanistique - C : mesure d'ordre constructif

ALEA aléa moyen d'inondation en pied de versant [I'2]		FICHE MI'
PRESCRIPTION GENERALE D'URBANISME : zone constructible au regard des risques naturels, mais soumise à des prescriptions spéciales.		
MESURES INDIVIDUELLES		
Projets nouveaux :		
Prescriptions :		
U	Application d'un RESI de 0.3	
U	Surélévation des ouvertures d'une hauteur de l'ordre de 1 m environ au-dessus du terrain naturel ou reprofilage du terrain en fonction de cette cote.	
U	Reprofilage du terrain sous réserve de n'aggraver ni la servitude naturelle des écoulements (Article 640 du Code Civil), ni les risques sur les propriétés voisines et implantation en conséquence du bâtiment en évitant particulièrement la création de points bas de rétention des eaux	
U	Adaptation des conditions de stockage des produits dangereux ou polluants de façon à ce qu'ils ne puissent ni être entraînés ni polluer les eaux	
C	Positionnement hors crue et protection des postes techniques vitaux (électricité, gaz, eau, chaufferie, téléphone, etc.).	
Existant :		
Prescriptions :		
C	Lors de travaux de rénovation : positionnement hors crue et protection des postes techniques vitaux (électricité, gaz, eau, chaufferie, téléphone, etc.).	
MESURES COLLECTIVES		
Recommandations :		
- Adaptation des réseaux d'assainissement (clapets anti-retours et verrouillage des regards par exemple), contrôle et entretien des dispositifs		
- Dans les zones protégées par un dispositif de protection existant, entretien des dispositifs par le maître d'ouvrage ou son gestionnaire, ou à défaut par la commune afin de garantir un niveau de protection optimal.		

U : mesure d'ordre urbanistique - C : mesure d'ordre constructif

ALEA aléa faible d'inondation de pied de versant [I'1]		FICHE fi'
PRESCRIPTION GENERALE D'URBANISME : zone constructible au regard des risques naturels, mais soumise à des prescriptions spéciales.		
MESURES INDIVIDUELLES		
Projets nouveaux :		
Prescriptions :		
U	Application d'un RESI de 0,5.	
U	Surélévation des ouvertures d'une hauteur de l'ordre de 0.5 m environ au-dessus du terrain naturel ou reprofilage du terrain en fonction de cette cote.	
U	Reprofilage du terrain sous réserve de n'aggraver ni la servitude naturelle des écoulements (Article 640 du Code Civil), ni les risques sur les propriétés voisines et implantation en conséquence du bâtiment en évitant particulièrement la création de points bas de rétention des eaux.	
U	Adaptation des conditions de stockage des produits dangereux ou polluants de façon à ce qu'ils ne puissent ni être entraînés ni polluer les eaux.	
C	Positionnement hors crue et protection des postes techniques vitaux (électricité, gaz, eau, chaufferie, téléphone, etc.). Pour l'existant, cette mesure s'appliquera, dans la mesure du possible, à l'occasion de travaux de rénovation.	
MESURES COLLECTIVES		
Recommandations :		
<ul style="list-style-type: none"> - Adaptation des réseaux d'assainissement (clapets anti-retour et verrouillage des regards par exemple), contrôle et entretien des dispositifs. - Dans les zones protégées par un dispositif de protection existant, entretien des dispositifs par le maître d'ouvrage ou son gestionnaire, ou à défaut par la commune, afin de garantir un niveau de protection optimal. 		

U : mesure d'ordre urbanistique - C : mesure d'ordre constructif

ALEA aléa fort ou moyen de crues crues torrentielles [T3 - T2]		FICHE FT
PRESCRIPTION GENERALE D'URBANISME : Zone interdite à l'urbanisation au regard des risques naturels. Maintien du bâti à l'existant.		
MESURES INDIVIDUELLES		
Existant et projets nouveaux (toute réalisation de travaux, toute extension de bâtiment existant dans la limite de ce qui est autorisé (cf « Exceptions aux interdictions spéciales »).		
Prescriptions pour l'existant et les projets nouveaux:		
U	Vérification et, si nécessaire, modification des conditions de stockage des produits dangereux ou polluants de façon à ce qu'ils ne puissent ni être entraînés ni polluer les eaux.	
U	Protection des ouvertures de la façade amont et/ou des façades latérales des bâtiments par des ouvrages déflecteurs (muret, butte, terrasse, etc.) sous réserve de n'aggraver ni la servitude naturelle des écoulements (Article 640 du Code Civil) ni les risques sur les propriétés voisines ; ou surélévation de ces ouvertures d'une hauteur minimale de 1,0 m environ au-dessus du terrain naturel. Pour l'existant, cette mesure s'appliquera, dans la mesure du possible, à l'occasion de travaux de rénovation.	
C	Positionnement hors crue et protection des postes techniques vitaux (électricité, gaz, eau, chaufferie, téléphone, etc.). Pour l'existant, cette mesure s'appliquera, dans la mesure du possible, à l'occasion de travaux de rénovation.	
Prescriptions pour les projets nouveaux uniquement :		
U	Reprofilage du terrain, sous réserve de ne pas aggraver la servitude naturelle des écoulements – (Article 640 du Code Civil). Adaptation des aménagements au contexte hydraulique, selon les conditions définies par une étude hydraulique réalisée par un bureau d'études spécialisé.	
C	<u>Cahier des charges sommaire de l'étude hydraulique, à adapter à la situation des lieux, et aux caractéristiques du projet :</u> -détermination des débits Q10 et Q100 ; -détermination du seuil de débordement, hauteur et vitesses ; -détermination des adaptations structurelles ou protection déportée de nature à protéger l'aménagement et ses usagers ; -détermination des mesures visant à la non-aggravation du risque pour son environnement.	
Recommandations :		
- Réalisation d'une étude de vulnérabilité des constructions, et adaptation des bâtiments selon les préconisations de l'étude.		
MESURES COLLECTIVES		
Prescriptions:		
- Entretien des ouvrages		
Recommandations :		
- Entretien du lit des cours d'eau, des ouvrages de franchissement, des sections busées et autres ouvrages de protection. - Adaptation des réseaux d'assainissement (clapets anti-retour et verrouillage des regards par exemple), contrôle et entretien des dispositifs. - Dans les zones protégées par un dispositif de protection existant, entretien des dispositifs par le maître d'ouvrage ou son gestionnaire afin de garantir un niveau de protection optimal.		

U : mesure d'ordre urbanistique - C : mesure d'ordre constructif

ALEA aléa moyen de crue torrentielle [T2]		FICHE MT
PRESCRIPTION GENERALE D'URBANISME : EN L'ÉTAT, ZONE INCONSTRUCTIBLE, MAINTIEN DU BÂTI A L'EXISTANT zone pouvant devenir constructible après réalisation d'étude hydraulique et de travaux de protection collectifs, sous réserve de validation par les services de l'Etat compétants.		
MESURES INDIVIDUELLES		
Existant et projets nouveaux (toute réalisation de travaux, toute extension de bâtiment existant dans la limite de ce qui est autorisé (cf « Exceptions aux interdictions spéciales »).		
Prescriptions pour l'existant et les projets nouveaux:		
U	Vérification et, si nécessaire, modification des conditions de stockage des produits dangereux ou polluants de façon à ce qu'ils ne puissent ni être entraînés ni polluer les eaux.	
U	Protection des ouvertures de la façade amont et/ou des façades latérales des bâtiments par des ouvrages déflecteurs (muret, butte, terrasse, etc.) sous réserve de n'aggraver ni la servitude naturelle des écoulements (Article 640 du Code Civil) ni les risques sur les propriétés voisines ; ou surélévation de ces ouvertures d'une hauteur minimale de 1,0 m environ au-dessus du terrain naturel. Pour l'existant, cette mesure s'appliquera, dans la mesure du possible, à l'occasion de travaux de rénovation.	
C	Positionnement hors crue et protection des postes techniques vitaux (électricité, gaz, eau, chaufferie, téléphone, etc.). Pour l'existant, cette mesure s'appliquera, dans la mesure du possible, à l'occasion de travaux de rénovation.	
Prescriptions pour les projets nouveaux uniquement :		
U	Reprofilage du terrain, sous réserve de ne pas aggraver la servitude naturelle des écoulements – (Article 640 du Code Civil). Adaptation des aménagements au contexte hydraulique, selon les conditions définies par une étude hydraulique réalisée par un bureau d'études spécialisé.	
C	<u>Cahier des charges sommaire de l'étude hydraulique, à adapter à la situation des lieux, et aux caractéristiques du projet :</u> -détermination des débits Q10 et Q100 ; -détermination du seuil de débordement, hauteur et vitesses ; -détermination des adaptations structurelles ou protection déportée de nature à protéger l'aménagement et ses usagers ; -détermination des mesures visant à la non-aggravation du risque pour son environnement.	
Recommandations :		
- Réalisation d'une étude de vulnérabilité des constructions, et adaptation des bâtiments selon les préconisations de l'étude.		
MESURES COLLECTIVES		
Prescriptions:		
- Entretien des ouvrages		
Recommandations :		
- Entretien du lit des cours d'eau, des ouvrages de franchissement, des sections busées et autres ouvrages de protection.		
- Adaptation des réseaux d'assainissement (clapets anti-retour et verrouillage des regards par exemple), contrôle et entretien des dispositifs.		
- Dans les zones protégées par un dispositif de protection existant, entretien des dispositifs par le maître d'ouvrage ou son gestionnaire afin de garantir un niveau de protection optimal.		

U : mesure d'ordre urbanistique - C : mesure d'ordre constructif

ALEA aléa faible de crues torrentielles [T1]		FICHE ft
PRESCRIPTION GENERALE D'URBANISME : zone constructible au regard des risques naturels, mais soumise à des prescriptions spéciales.		
MESURES INDIVIDUELLES		
Projets nouveaux :		
Prescriptions :		
U	Application d'un RESI de 0.5.	
U	Accès prioritairement par l'aval, ou réalisés de manière à éviter toute concentration des eaux en direction des ouvertures du projet.	
U	Protection des ouvertures de la façade amont et/ou des façades latérales des bâtiments projetés par des ouvrages déflecteurs (muret, butte, terrasse, etc.) ou surélévation de ces ouvertures, d'une hauteur de l'ordre de 0,50 m environ au-dessus du terrain après construction.	
C	Renforcement de la structure du bâtiment et conception soignée du chaînage.	
C	Protection contre les affouillements par exemple par renforcement localisé ou approfondissement des fondations par rapport à la cote hors gel habituelle.	
U	Reprofilage du terrain sous réserve de n'aggraver ni la servitude naturelle des écoulements (Article 640 du Code Civil), ni les risques sur les propriétés voisines et implantation en conséquence du bâtiment en évitant particulièrement la création de points bas de rétention des eaux.	
U	Adaptation des conditions de stockage des produits dangereux ou polluants de façon à ce qu'ils ne puissent ni être entraînés ni polluer les eaux.	
C	Positionnement hors crue et protection des postes techniques vitaux (électricité, gaz, eau, chaufferie, téléphone, etc.).	
Existant :		
Prescriptions		
U	Dans la mesure du possible et dans le cadre de travaux de rénovation, protection des ouvertures de la façade amont et/ou des façades latérales des bâtiments par des ouvrages déflecteurs (muret, butte, terrasse, etc.) sous réserve de n'aggraver ni la servitude naturelle des écoulements (Article 640 du Code Civil) ni les risques sur les propriétés voisines ; ou surélévation de ces ouvertures d'une hauteur de l'ordre de 0,50 m environ au-dessus du terrain naturel.	
C	Protection contre les affouillements par renforcement localisé par exemple.	
U	Vérification et, si nécessaire modification, des conditions de stockage des produits dangereux ou polluants de façon à ce qu'ils ne puissent ni être entraînés ni polluer les eaux.	
C	Dans la mesure du possible et dans le cadre de travaux de rénovation, positionnement hors crue et protection des postes techniques vitaux (électricité, gaz, eau, chaufferie, téléphone, etc.).	
MESURES COLLECTIVES		
Recommandations :		
- Adaptation des réseaux d'assainissement (clapets anti-retour et verrouillage des regards par exemple), contrôle et		

entretien des dispositifs.

- Dans les zones protégées par un dispositif de protection existant, entretien des dispositifs par le maître d'ouvrage ou son gestionnaire, ou à défaut par la commune, afin de garantir un niveau de protection optimal. Les ouvrages du Chanisson seront entretenus par le syndicat de rivière, ou à défaut par la commune.

U : mesure d'ordre urbanistique - C : mesure d'ordre constructif

ALEA aléa fort ou moyen de ruissellement de versant [V3-V2]		FICHE FV
PRESCRIPTION GENERALE D'URBANISME : Zone interdite à l'urbanisation au regard des risques naturels. Maintien du bâti à l'existant.		
MESURES INDIVIDUELLES		
Existant et projets nouveaux (toute réalisation de travaux, toute extension de bâtiment existant dans la limite de ce qui est autorisé (cf « Exceptions aux interdictions spéciales »))		
Prescriptions :		
U	Vérification et, si nécessaire, modification des conditions de stockage des produits dangereux ou polluants de façon à ce qu'ils ne puissent ni être entraînés ni polluer les eaux ;	
U	Reprofilage du terrain, sous réserve de ne pas aggraver la servitude naturelle des écoulements – (Article 640 du Code Civil)	
U	Protection des ouvertures de la façade amont et/ou des façades latérales des bâtiments par des ouvrages déflecteurs (muret, butte, terrasse, etc.) sous réserve de n'aggraver ni la servitude naturelle des écoulements (Article 640 du Code Civil) ni les risques sur les propriétés voisines ; ou surélévation de ces ouvertures d'une hauteur minimale de 1 m environ au-dessus du terrain naturel	
C	Positionnement hors crue et protection des postes techniques vitaux (électricité, gaz, eau, chaufferie, téléphone, etc.)	
C	Réalisation d'une étude de vulnérabilité des constructions, et adaptation des bâtiments selon les préconisations de l'étude	
MESURES COLLECTIVES		
Recommandations :		
<ul style="list-style-type: none"> - Entretien du lit des fossés, des ouvrages de protection, des ouvrages de franchissement, et des sections busées. - Dans les zones protégées par un dispositif de protection existant, entretien des dispositifs par le maître d'ouvrage ou son gestionnaire afin de garantir un niveau de protection optimal. 		

U : mesure d'ordre urbanistique - C : mesure d'ordre constructif

ALEA aléa faible de ruissellement de versant [V1]		FICHE fv
PRESCRIPTION GENERALE D'URBANISME : zone constructible au regard des risques naturels, mais soumise à des prescriptions spéciales.		
MESURES INDIVIDUELLES		
Projets nouveaux :		
Prescriptions :		
U	Accès prioritairement par l'aval, ou réalisés de manière à éviter toute concentration des eaux en direction des ouvertures du projet	
U	Protection des ouvertures de la façade amont et/ou des façades latérales des bâtiments projetés par des ouvrages déflecteurs (muret, butte, terrasse, etc.) ou surélévation de ces ouvertures, d'une hauteur de l'ordre de 0,50 m environ au-dessus du terrain après construction	
U	Reprofilage du terrain sous réserve de n'aggraver ni la servitude naturelle des écoulements (Article 640 du Code Civil), ni les risques sur les propriétés voisines et implantation en conséquence du bâtiment en évitant particulièrement la création de points bas de rétention des eaux	
U	Adaptation des conditions de stockage des produits dangereux ou polluants de façon à ce qu'ils ne puissent ni être entraînés ni polluer les eaux	
C	Positionnement hors crue et protection des postes techniques vitaux (électricité, gaz, eau, chaufferie, téléphone, etc.)	
Existant :		
Prescriptions		
U	Vérification et, si nécessaire modification, des conditions de stockage des produits dangereux ou polluants de façon à ce qu'ils ne puissent ni être entraînés ni polluer les eaux	
C	Positionnement hors crue et protection des postes techniques vitaux (électricité, gaz, eau, chaufferie, téléphone, etc.)	
U	Protection des ouvertures de la façade amont et/ou des façades latérales des bâtiments projetés par des ouvrages déflecteurs (muret, butte, terrasse, etc.) sous réserve de n'aggraver ni la servitude naturelle des écoulements (Article 640 du Code Civil) ni les risques sur les propriétés voisines ; ou surélévation de ces ouvertures d'une hauteur de l'ordre de 0,50 m environ au-dessus du terrain naturel.	
ECHELLE COLLECTIVE		
Recommandations :		
<ul style="list-style-type: none"> - Adaptation des réseaux d'assainissement (clapets anti-retours et verrouillage des regards par exemple), contrôle et entretien des dispositifs. - Dans les zones protégées par un dispositif de protection existant, entretien des dispositifs par le maître d'ouvrage ou son gestionnaire afin de garantir un niveau de protection optimal. 		

U : mesure d'ordre urbanistique - C : mesure d'ordre constructif

ALEA aléa fort ou moyen de glissement de terrain [G2et G3]	FICHE FG
PRESCRIPTION GENERALE D'URBANISME : Zone interdite à l'urbanisation au regard des risques naturels. Maintien du bâti à l'existant.	
MESURES INDIVIDUELLES	
Existant et projets nouveaux (toute réalisation de travaux, toute extension de bâtiment existant dans la limite de ce qui est autorisé (cf « Exceptions aux interdictions spéciales »))	
Prescriptions : Adaptation des aménagements à la nature du sol et à la pente, selon les conditions définies par une étude géotechnique réalisée par un bureau d'études spécialisé : <u>Cahier des charges sommaire de l'étude géotechnique, à adapter à la situation des lieux, et aux caractéristiques du projet :</u> Cette étude a pour objectif de définir l'adaptation de votre projet au terrain, en particulier le choix du niveau et du type de fondation ainsi que certaines modalités de rejets des eaux. Menée dans le contexte géologique du secteur, elle définira les caractéristiques mécaniques du terrain d'emprise du projet, de manière à préciser les contraintes à respecter, d'une part pour garantir la sécurité du projet vis-à-vis de l'instabilité des terrains et des risques de tassement, d'autre part pour éviter toute conséquence défavorable du projet sur le terrain environnant . Dans ces buts, l'étude géotechnique se préoccupera des risques liés notamment aux aspects suivants : <ul style="list-style-type: none"> • instabilité due aux terrassements (déblais-remblais) et aux surcharges : bâtiments, accès ; • gestion des eaux de surface et souterraines (drainage...) ; • conception des réseaux et modalités de contrôle ultérieur à mettre en place avec prise en compte du risque de rupture de canalisations inaptes à résister à des mouvements lents du sol ; • en l'absence de réseaux aptes à recevoir les eaux usées, pluviales et de drainage entraînant leur rejet dans un exutoire superficiel, impact de ces rejets sur ce dernier et mesures correctives éventuelles (ex. : maîtrise du débit) ; • définition des contraintes particulières pendant la durée du chantier (terrassements, collecte des eaux). Le cas échéant, une étude des structures du bâtiment pourra compléter l'étude géotechnique.	
Recommandations : - Raccordement des dispositifs d'infiltration des eaux pluviales et usées aux réseaux ou contrôles rigoureux de l'étanchéité des réseaux privés (A.E.P. inclus) et des éventuels dispositifs d'infiltration, avec remise en état des installations en cas de contrôle défectueux.	
MESURES COLLECTIVES	
Recommandations : - Contrôle et entretien des réseaux d'eaux (potable, pluviale, assainissement), avec remise en état des installations en cas de contrôle défectueux - Dans les zones protégées par un dispositif de protection existant, entretien des dispositifs par le maître d'ouvrage ou son gestionnaire afin de garantir un niveau de protection optimal.	

C : mesure d'ordre constructif

ALEA aléa faible de glissement de terrain [G1]	FICHE fg
PRESCRIPTION GENERALE D'URBANISME : zone constructible au regard des risques naturels, mais soumise à des prescriptions spéciales.	
MESURES INDIVIDUELLES	
Projets nouveaux :	
Prescriptions :	
U	Interdiction de rejet des eaux pluviales, usées, de drainage dans le sol
Recommandations :	
<p>- Adaptation des aménagements à la nature du sol et à la pente, selon les conditions définies par une étude géotechnique réalisée par un bureau d'études spécialisé</p> <p><u>Cahier des charges sommaire de l'étude géotechnique, à adapter à la situation des lieux, et aux caractéristiques du projet :</u></p> <p>Cette étude a pour objectif de définir l'adaptation de votre projet au terrain, en particulier le choix du niveau et du type de fondation ainsi que certaines modalités de rejets des eaux. Menée dans le contexte géologique du secteur, elle définira les caractéristiques mécaniques du terrain d'emprise du projet, de manière à préciser les contraintes à respecter, d'une part pour garantir la sécurité du projet vis-à-vis de l'instabilité des terrains et des risques de tassement, d'autre part pour éviter toute conséquence défavorable du projet sur le terrain environnant.</p> <p>Dans ces buts, l'étude géotechnique se préoccupera des risques liés notamment aux aspects suivants :</p> <ul style="list-style-type: none"> • instabilité due aux terrassements (déblais-remblais) et aux surcharges : bâtiments, accès ; • gestion des eaux de surface et souterraines (drainage...) ; • conception des réseaux et modalités de contrôle ultérieur à mettre en place avec prise en compte du risque de rupture de canalisations inaptes à résister à des mouvements lents du sol ; • en l'absence de réseaux aptes à recevoir les eaux usées, pluviales et de drainage, entraînant leur rejet dans un exutoire superficiel, impact de ces rejets sur ce dernier et mesures correctives éventuelles (ex. : maîtrise du débit) ; • définition des contraintes particulières pendant la durée du chantier (terrassements, collecte des eaux). <p>Le cas échéant, une étude des structures du bâtiment pourra compléter l'étude géotechnique.</p>	
Existant :	
Recommandations : <p>- Contrôle de l'étanchéité des réseaux privés (A.E.P. inclus) et des éventuels dispositifs d'infiltration, avec remise en état des installations en cas de contrôle défectueux</p>	
MESURES COLLECTIVES	
Recommandations : <p>- Contrôle et entretien des réseaux d'eaux (potable, pluviale, assainissement), avec remise en état des installations en cas de contrôle défectueux.</p> <p>- Dans les zones protégées par un dispositif de protection existant, entretien des dispositifs par le maître d'ouvrage ou son gestionnaire afin de garantir un niveau de protection optimal.</p>	

U : mesure d'ordre urbanistique

ALEA aléa moyen [P2] de chutes de blocs	FICHE FP
<p>PRESCRIPTION GENERALE D'URBANISME : Zone interdite à l'urbanisation au regard des risques naturels. Maintien du bâti à l'existant.</p>	
<p>MESURES INDIVIDUELLES</p>	
<p>Existant et projets nouveaux (toute réalisation de travaux, toute extension de bâtiment existant dans la limite de ce qui est autorisé (cf « Exceptions aux interdictions spéciales »))</p>	
<p>Recommandations :</p>	
<p>- Réalisation d'une étude de vulnérabilité des constructions, et adaptation des bâtiments selon les préconisations de l'étude</p> <p>- Une étude de diagnostic du risque de chutes de blocs pourra être confiée à un bureau d'études spécialisé afin de préciser le risque vis-à-vis des habitations existantes et d'étudier la faisabilité de mesures de protection le cas échéant.</p> <p><u>Cahier des charges sommaire du diagnostic qualitatif et quantitatif du risque de chute de pierres en vue de protection de l'existant :</u></p> <p>Cette étude est menée dans le contexte géologique du site.</p> <p><u>Diagnostic qualitatif :</u> Cette étude doit prendre en compte des critères objectifs en particulier la masse des blocs au départ, déterminée par l'étude de la fracturation, leur forme, l'altitude de départ, la surface topographique sur laquelle se développent les trajectoires, la nature et les particularités des terrains rencontrés par les blocs (rebonds possibles, fracturation, dispersion aléatoire des débris, présence de végétation absorbant une partie de l'énergie). Le bureau d'études devra être doté de compétences et équipements spéciaux pour accéder aux escarpements rocheux (encordage, descente en rappel, ..)</p> <p><u>Diagnostic quantitatif :</u> Le bureau d'étude complètera cette étude qualitative par une simulation trajectographique sur ordinateur. Les résultats doivent permettre :</p> <ul style="list-style-type: none"> • de présenter une cartographie d'intensité du phénomène redouté, • de définir les principes de protection (localisation et dimensions) à partir des énergies développées et des hauteurs de rebond. <p>La réalisation d'une étude des structures des bâtiments est également vivement recommandée.</p>	
<p>MESURES COLLECTIVES</p>	
<p>Recommandations :</p> <p>- Suivi visuel de l'activité des escarpements rocheux menaçant les bâtiments. - Dans les zones protégées par un dispositif de protection existant, entretien des dispositifs par le maître d'ouvrage ou son gestionnaire afin de garantir un niveau de protection optimal.</p>	

ALEA aléa moyen [F2] d'effondrement de cavités souterraines	FICHE FF
<p>PRESCRIPTION GENERALE D'URBANISME : Zone interdite à l'urbanisation au regard des risques naturels. Maintien du bâti à l'existant.</p>	
<p>MESURES INDIVIDUELLES</p>	
<p>Existant et projets nouveaux (toute réalisation de travaux, toute extension de bâtiment existant dans la limite de ce qui est autorisé (cf « Exceptions aux interdictions spéciales »))</p>	
<p>Prescriptions :</p> <p>U Interdiction de rejet des eaux pluviales, usées, de drainage dans le sol. Adaptation des aménagements à la nature du sol et à la pente, selon les conditions définies par une étude géotechnique réalisée par un bureau d'études spécialisé :</p> <p><u>Cahier des charges sommaire de l'étude géotechnique, à adapter à la situation des lieux, et aux caractéristiques du projet :</u></p> <p>Cette étude a pour objectif de définir l'adaptation de votre projet au terrain, en particulier le choix du niveau et du type de fondation ainsi que certaines modalités de rejets des eaux. Menée dans le contexte géologique du secteur, elle définira les caractéristiques mécaniques du terrain d'emprise du projet, de manière à préciser les contraintes à respecter, d'une part pour garantir la sécurité du projet vis-à-vis de l'instabilité des terrains et des risques de tassement, d'autre part pour éviter toute conséquence défavorable du projet sur le terrain environnant.</p> <p>C Dans ces buts, l'étude géotechnique se préoccupera des risques liés notamment aux aspects suivants :</p> <ul style="list-style-type: none"> • Présence de cavité ou de terrain décomprimé ; • Instabilité due aux terrassements (déblais-remblais) et aux surcharges : bâtiments, accès ; • Gestion des eaux de surface et souterraines (drainage...) ; • Conception des réseaux et modalités de contrôle ultérieur à mettre en place avec prise en compte du risque de rupture de canalisations incapables à résister à des mouvements lents du sol ; • Conception des fondations (dalle/radier, chainages, etc.) ; • En l'absence de réseaux aptes à recevoir les eaux usées, pluviales et de drainage entraînant leur rejet dans un exutoire superficiel, impact de ces rejets sur ce dernier et mesures correctives éventuelles (ex. : maîtrise du débit) ; • Définition des contraintes particulières pendant la durée du chantier (terrassements, collecte des eaux). <p>Le cas échéant, une étude des structures du bâtiment pourra compléter l'étude géotechnique.</p>	
<p>Recommandations :</p> <p>- Raccordement des dispositifs d'infiltration des eaux pluviales et usées aux réseaux ou contrôles rigoureux de l'étanchéité des réseaux privés (A.E.P. inclus) et des éventuels dispositifs d'infiltration, avec remise en état des installations en cas de contrôle défectueux.</p>	
<p>MESURES COLLECTIVES</p>	
<p>Recommandations :</p> <p>- Contrôle et entretien des réseaux d'eaux (potable, pluviale, assainissement), avec remise en état des installations en cas de contrôle défectueux</p> <p>- Dans les zones protégées par un dispositif de protection existant, entretien des dispositifs par le maître d'ouvrage ou son gestionnaire afin de garantir un niveau de protection optimal.</p>	

U : mesure d'ordre urbanistique ; C : mesure d'ordre constructif

