

# Sautron magazine

octobre  
2021

sautron.fr

Informations municipales



n°229

## Dossier P8

Vie scolaire, une belle dynamique de rentrée

- > Une nouvelle école maternelle à la Forêt
- > 3 questions à Laëtitia CALMONT, adjointe à l'enfance-jeunesse



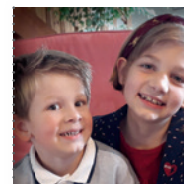
P4

Ville Amie Des Aînés (VADA) : vous avez la parole !



P18

Salon Impressions d'Arts 13<sup>ème</sup> édition



P23

Les Artistes Sportifs de Cœur se mobilisent pour ASAP for Children

## Sautron magazine

n°229  
OCTOBRE 2021



### ÉDITO 3

### INFOS MUNICIPALES 4

- ▶ Ville Amie Des Aînés (VADA), vous avez la parole !
- ▶ IMAGINA, Sautron devient une ville connectée
- ▶ Aides financières de la ville pour préserver l'environnement
- ▶ Transition énergétique : participez à l'aventure

### DÉVELOPPEMENT DURABLE 7

- ▶ Travaux de restauration du Cens : le Cens va se refaire une santé

### ENFANCE JEUNESSE 12

- ▶ CME, s'investir au service des autres
- ▶ Passeport du Civisme ou comment s'exercer à la citoyenneté

### VIE ÉCONOMIQUE 13

- ▶ Ils se sont installés au cours des derniers mois, bienvenue à eux !
- ▶ Agriculture sautronnaise, les sillons de la passion

Bulletin trimestriel d'information municipale  
N°229 OCTOBRE 2021

Directrice de la publication :  
Marie-Cécile GESSANT  
Mairie de Sautron - BP 60045 - 44880 Sautron

Rédactrice en chef: Alexandra SCAVENNEC

Textes et photos (sauf mentions contraires):  
Alexandra SCAVENNEC et Mannaig LALANDE

Composition et impression:  
La Contemporaine

Tirage: 4 400 exemplaires

Dépôt légal: À parution

N° ISSN: 1268-4562

LA CONTEMPORAINE

Imprimerie

Labellisée IMPRIM'VERT

Certifiée PEFC

STE-LUCE/LOIRE

02 51 13 50 50



### TRIBUNES POLITIQUES 26

### ÉTAT CIVIL MÉMENTO 27

▶ Vie scolaire,  
une belle dynamique  
de rentrée

### DOSSIER 8

### SOLIDARITÉ 16

- ▶ Seniors : des idées pour mieux vieillir chez soi
- ▶ Le Microcrédit face aux imprévus de la vie
- ▶ Mutuelle Solidaire de la commune : des permanences pour vous informer

### CULTURE & MANIFESTATIONS 18

- ▶ Le Salon Impressions d'Arts 13<sup>ème</sup> édition
- ▶ Rendez-vous le 11 décembre pour le marché de Noël
- ▶ L'Atelier des (petits et grands) lutins

### BIBLIOTHÈQUE 21

- ▶ L'alimentation en question à la bibliothèque

### VIE ASSOCIATIVE 22

- ▶ Les Artistes Sportifs de Cœur se mobilisent pour ASAP for Children

### SPORTS 24

- ▶ Le Tennis Club de Sautron toujours en rebond
- ▶ Charles NOAKES doublement Champion
- ▶ Corinne FELSENHARDT, le bénévolat ancré



## Marie-Cécile GESSANT

### Maire de Sautron

mariececile.gessant@sautron.fr

Comme tous les ans dans ce numéro, j'ai plaisir à vous faire un retour sur la rentrée scolaire. Le nombre d'enfants accueillis témoigne de la vitalité de notre commune. Cette année, nous avons comptabilisé 940 enfants répartis dans nos trois écoles publiques et à l'école privée Saint-Jean-Baptiste. L'éducation est pour nous une priorité et nous avons à cœur d'offrir à nos enfants, à leurs enseignants et à tout le personnel éducatif, les meilleures conditions d'accueil. Comme vous pourrez le lire plus en détail dans le dossier de ce magazine, depuis 2014, nous avons consacré en moyenne près d'1,8 millions d'euros par an à l'éducation et nous poursuivons cet effort sur ce mandat.

Cet été, les entreprises ont finalisé la première étape des travaux de l'école de la Forêt avec l'école maternelle. Dès la rentrée, elles ont entamé la seconde phase avec le lancement des travaux de réhabilitation de l'école élémentaire. Ainsi, au printemps prochain, les écoliers de l'école de la Forêt et leurs enseignants profiteront d'une école quasi neuve ! D'ici là, il leur faudra subir encore quelques nuisances liées aux travaux, mais je sais pouvoir compter sur la patience et la compréhension de tous : enseignants, enfants et personnel municipal.

Il y a peu, je m'exprimais en imaginant une sortie de crise comme s'il ne s'agissait que d'une question de temps pour revenir à "la vie d'avant". Force est de constater que cette crise marquera profondément nos esprits et notre société et qu'elle nous oblige à nous adapter. D'ailleurs, tout le monde s'accorde à dire que le retour à la vie d'avant, avec tous ses excès, n'est pas souhaitable. Il nous faut donc en tirer des leçons mais surtout nous adapter à ce nouveau contexte pour qu'ensemble nous réinventions les nouvelles modalités nous permettant de renouer avec la convivialité, les rencontres humaines qui donnent le sens à notre action.

La vaccination et les obligations de pass sanitaire ont provoqué une véritable fracture entre ceux qui adhèrent et ceux qui s'opposent. Toutes les opinions sont respectables, mais dans le contexte que l'on connaît après plus de 18 mois de crise et ses conséquences graves sur la santé publique, la dynamique économique, le moral des Français, il apparaît que la politique de vaccination sur des enjeux de vie et de mort, face à une pandémie et un virus qui ne cesse de muter, semble la réponse la plus efficace.

Je mesure parfaitement les conséquences que cela entraîne et combien cela complique le quotidien des associations, de nos agents municipaux avec la mise en place des contrôles des pass sanitaires lors des événements notamment, mais nous n'avons pas le choix. C'est le prix à payer pour maintenir des animations associatives, culturelles et sportives.

D'ailleurs, à l'heure où j'écris ces lignes, je sais que les associations et services municipaux se mobilisent pour pouvoir vous offrir des événements de belle qualité. Et cette mission de contrôle des pass sanitaires sera attribuée aux bénévoles et aux agents ou élus municipaux.

Il ne m'appartient pas de remettre en question les textes, en tant que Maire, il me revient la responsabilité de les faire appliquer. Alors, je compte sur vous toutes et tous pour faciliter la tâche des différents organisateurs d'événements.

Côté municipal, nous renouons cet automne avec une programmation quasi normale, sauf nouvelles restrictions sanitaires, et les festivités habituelles pour les fêtes de fin d'année. J'espère vous y rencontrer nombreux.

En attendant ces rencontres et moments de convivialité, je vous souhaite un bel automne !

## VILLE AMIE DES AÎNÉS (VADA) vous avez la parole !

La commune s'est engagée dans la démarche Ville Amie des Aînés qui s'adresse aux seniors, aux habitants intéressés par ce projet et/ou qui accompagnent un proche âgé. Souhaitant recueillir les avis des Sautronnais, la ville va proposer des temps de rencontre et de partages.



« Nous voulons vraiment que tous, seniors, habitants intéressés par ce projet et/ou qui accompagnent un proche âgé, nous aident à adapter la ville de demain pour tous les âges. L'expérience des habitants âgés pour améliorer leur qualité de vie au quotidien est essentielle » souligne Anna LEBOUCHER, adjointe aux solidarités.

C'est dans le cadre de cette démarche Ville Amie des Aînés que la ville propose un questionnaire sur les atouts et les faiblesses du territoire. Il permettra de réaliser un diagnostic partagé avec les habitants, l'objectif étant de recueillir le ressenti des Sautronnais. Dans la mesure du possible, les actions qui seront proposées viseront à améliorer les difficultés perçues.

>>> Questionnaire à retrouver sur [sautron.fr](http://sautron.fr) et en version papier dans les accueils de la mairie et à retourner avant **le 15 octobre**.

### Temps d'échanges lors d'ateliers participatifs


Un autre temps de parole sous la forme d'ateliers participatifs sera consacré aux échanges autour de vos expériences et de vos idées sur l'ensemble des dimensions du quotidien des aînés. Ces ateliers se dérouleront sur deux dates à l'Espace de la Vallée - salle 200 :

- le **lundi 18 octobre** de 14h30 à 16h30
- le **jeudi 28 octobre** de 14h30 à 16h30

8 thématiques seront abordées :

- Les espaces extérieurs et les bâtiments
- Le transport et la mobilité
- L'habitat
- L'information et la communication
- Le lien social et la solidarité
- La culture et les loisirs
- La participation citoyenne et l'emploi
- L'autonomie, les services et les soins

Inscription obligatoire auprès du Service Vie Sociale au 02.51.77.86.96 avant **le 12 octobre** (places limitées).

 **ENQUÊTE - DIAGNOSTIC PARTAGÉ À DESTINATION DES SAUTRONNAIS**

Aidez-nous à adapter la ville de demain pour tous les âges de la vie !

La Ville de Sautron a adhéré en décembre 2020 au Réseau Francophone des Villes Amies des Aînés. Cette adhésion souligne l'engagement et la volonté de la commune d'avoir un territoire adapté à tous les âges de la vie dans un contexte de vieillissement de la population.

Lancé le 18 mai dernier, le projet Ville Amie des Aînés s'articule autour de 8 thématiques qui reprennent l'ensemble des dimensions du quotidien des aînés. La première phase de la démarche consiste à réaliser un diagnostic partagé avec les habitants du territoire. L'objectif étant de recueillir votre ressenti sur les atouts et les faiblesses du territoire. Nous essaierons ensuite, dans la mesure du possible, de proposer des actions visant à améliorer les difficultés perçues.

C'est dans ce cadre que nous vous proposons de compléter le questionnaire suivant et de nous le retourner **avant le 15 octobre 2021**, à l'accueil de la mairie principale, sociale ou technique dans l'une des urnes mises à votre disposition. Il est également possible de le remplir directement en ligne sur le site de la ville : [bit.ly/sautron.fr](http://bit.ly/sautron.fr)

Une quinzaine de minutes sont nécessaires pour compléter ce questionnaire. Si vous êtes en difficulté pour le compléter, nous vous invitons à contacter le CCAS au 02.51.77.86.96 afin qu'une solution vous soit proposée.

**Identité :**  
Vous êtes :  Un homme  Une femme

Quel âge avez-vous ?  Moins de 50 ans  
 Entre 50 et 59 ans  
 Entre 60 et 74 ans  
 Entre 75 à 85 ans  
 85 ans et plus

Vous vivez :  Seul(e)  En couple  Autre

Dans quel quartier habitez-vous ? \_\_\_\_\_

Depuis combien de temps vivez-vous à Sautron ?  
 Moins d'un an  1 à 5 ans  6 à 10 ans  Plus de 10 ans

### EN BREF...

#### Et si on covoiturerait entre Sautronnais ?



C'est ce que propose le dispositif Cocliquo, initié par la ville de Sautron en partenariat avec Nantes Métropole, et porté par des citoyens bénévoles et volontaires. « Dans le cadre de notre engagement en faveur de l'environnement, du bien-vivre ensemble et de la qualité du cadre de vie sautronnais, nous soutenons ce dispositif de covoiturage le long de l'axe rue de Bretagne-rue de Nantes, en place depuis 2019. En cette période où beaucoup se questionnent sur leurs habitudes et leurs empreintes carbone, ce service offre aux Sautronnais une alternative à l'utilisation individuelle de la voiture pour les petits trajets du quotidien » rappellent Marie-Cécile GESSANT, Maire et Jean-Hubert FLAMANT, adjoint en charge du développement durable. L'inscription à ce service est gratuite. Retrouvez toutes les informations (modalités, arrêts...) sur [www.cocliquosautronnais.fr](http://www.cocliquosautronnais.fr) et rejoignez la communauté sur la page Facebook : cocliquosautronnais

#### Une centenaire à Sautron

Le 27 juillet dernier, Andrée CAILLEAU, résidente aux Glycines fêtait ses 100 ans, entourée de sa famille.





IMAGINA

# Sautron devient une ville connectée

Le smartphone est devenu l'équipement numérique de référence. Pour renforcer le lien avec les Sautronnais et être au plus près de leurs attentes en terme de communication et d'information, la Ville de Sautron inaugure une toute nouvelle application sur smartphone nommée IMAGINA.

C'est une application mobile universelle, téléchargeable sur les « stores » (Play Store et App Store) des smartphones et tablettes, ou via un simple lien internet.

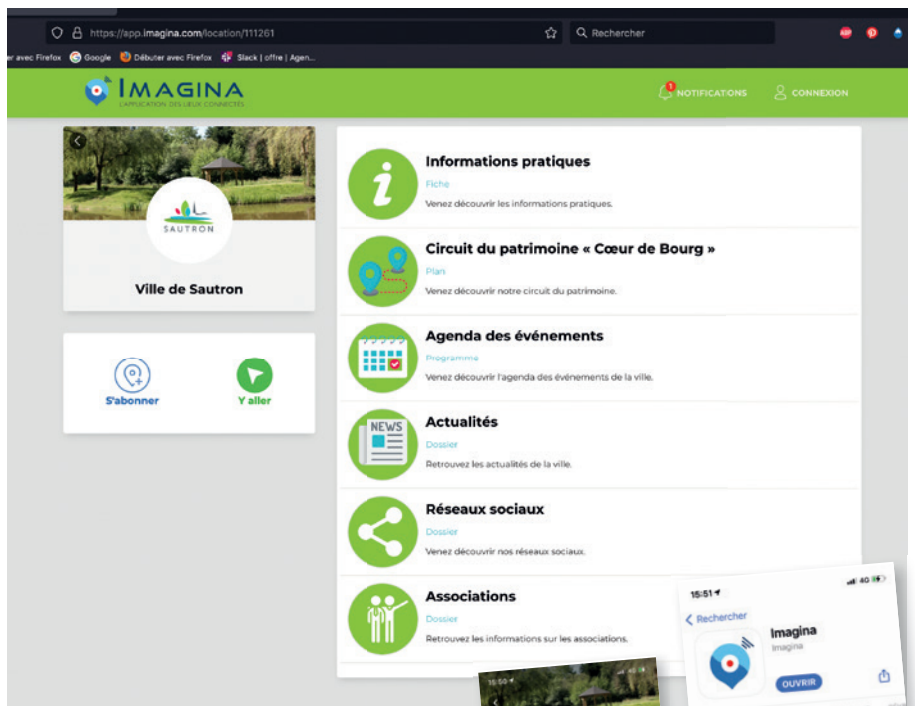
Dans cette application IMAGINA qui vient en complément des autres supports de communication, notamment le site internet et les réseaux sociaux, vous retrouverez :

- > Les actualités de la ville en direct
- > L'agenda des événements de l'année
- > Toutes les informations pratiques de la ville
- > Les notifications en temps réel pour ne rien manquer de l'année
- > Un parcours connecté avec les différents points d'intérêt du circuit du patrimoine Cœur de Bourg permettant de déclencher des contenus (audio, photo, vidéo) au meilleur moment et au meilleur endroit durant le parcours.

« Concrètement, une quinzaine de balises utilisant la technologie bluetooth permettent de découvrir le circuit du patrimoine Cœur de Bourg en mode connecté et en audio pour les personnes malvoyantes et les enfants. Nous allons poursuivre ce déploiement dans les endroits stratégiques de la ville - mairie principale, bibliothèque, Halle de la Linière, Espace Phelippes-Beaulieux..., pour permettre aux Sautronnais de disposer d'un maximum d'informations via leur smartphone », explique Anthony BERAUD, adjoint à la culture et à l'événementiel.

Mais l'application va au-delà. Elle permet d'accéder à l'annuaire des associations sautronnaises et au site internet de la ville, pour avoir toutes les infos sur les différentes manifestations. IMAGINA offre de nombreuses possibilités, IMAGINA ville de Sautron sera régulièrement enrichie de nouvelles fonctionnalités.

L'application IMAGINA est téléchargeable gratuitement sur le lien suivant : <https://imagina.io/ville-de-sautron> ou directement sur les stores Google Play et App Store.



## Comment installer l'application ?

### ÉTAPE 1 - INSTALLATION

Sur votre téléphone ou tablette, ouvrez l'application Google Play Store (Android) ou Apple Store (IOS). Une fois sur le store, recherchez l'application IMAGINA et procédez à son installation.

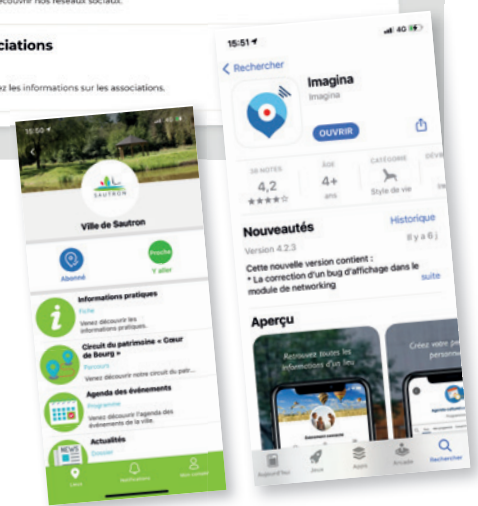
### ÉTAPE 2 - PREMIÈRE OUVERTURE

Imagina vous propose d'activer des fonctionnalités importantes, si vous souhaitez profiter à 100% de l'application :

- Bluetooth (infos interactives) > Oui
- Notifications (alertes) > Oui
- Géolocalisation (itinéraires) > Oui

### ÉTAPE 3 - S'ABONNER À SAUTRON

Dans l'onglet « rejoindre », cliquez sur



« Faire une recherche » et tapez « Ville de Sautron ». Une fois sur la page, cliquez sur le bouton « S'abonner ».

La ville est dans vos favoris et vous avez accès à tout son contenu. Bienvenue !



## AIDES FINANCIÈRES DE LA VILLE pour préserver l'environnement

Engagée en faveur du climat, la ville de Sautron a mis en place plusieurs aides financières au profit des Sautronnais. « *Nous souhaitons faciliter l'équipement en énergies renouvelables des particuliers et, ainsi, contribuer autant que possible à la lutte contre le changement climatique et l'érosion de la biodiversité* » précise Jean-Hubert FLAMANT, adjoint en charge du développement durable et des relations avec Nantes Métropole. Plusieurs aides sont proposées.

### Installation de récupérateurs d'eau de pluie

C'est dans cet esprit que la Ville de Sautron propose aux particuliers, contribuables, propriétaires ou locataires de leur résidence principale à Sautron, une aide communale environnementale pour l'installation d'un récupérateur d'eau de pluie (enterré ou aérien).

- Récupérateur d'eau enterré (dans la limite d'une demande par foyer)

Le montant de cette aide est calculé à partir du quotient familial, soit une subvention comprise entre 125 et 500 €.

- Récupérateur d'eau aérien (dans la limite de deux demandes par foyer)

Le montant de cette aide est de 50 % pour un investissement plafonné à 100 €, soit une subvention maximum de 50 € par installation.

### Installation de panneaux solaires ou photovoltaïques

La municipalité subventionne l'installation individuelle de panneaux solaires ou photovoltaïques, répondant aux critères retenus par l'ADEME. Cette aide est accordée à tous les Sautronnais contribuables, propriétaires de leur résidence principale à Sautron.

Pour en bénéficier, il faut présenter des justificatifs du contrôle de la conformité de l'installation. Attention, la demande de subvention s'effectue une fois l'autorisation délivrée et les panneaux installés.

Le montant de cette aide varie de 250 à 1000 € en fonction des quotients familiaux.

Plus de renseignements auprès du service Urbanisme et Patrimoine au 02.51.77.86.94 ou sur [servicetechnique@sautron.fr](mailto:servicetechnique@sautron.fr)



## TRANSITION ÉNERGÉTIQUE participez à l'aventure



Réduire sa facture énergétique, manger mieux sans dépenser plus, lutter contre le gaspillage et tendre vers le zéro déchet, ou encore changer sa façon de travailler, découvrez et inscrivez-vous aux défis de la transition proposés par Nantes Métropole.



En famille, en couple ou en solo, entre amis, voisins ou colocataires, peu importe d'où vous partez, vous progresserez. Ces défis sont gratuits et ouverts à l'ensemble des habitants de la métropole nantaise.

Les défis débutent entre mi-novembre et mi-décembre et se terminent tous en juin.

- Défi alimentation pour manger mieux, local et sain sans dépenser plus !

- Défi énergie pour réduire de 8 % vos consommations énergétiques.
- Défi zéro-déchet pour réduire de 20 % le poids de ses déchets, par des gestes simples

>>> Inscriptions ouvertes **jusqu'à la fin du mois de novembre**

sur <https://metropole.nantes.fr/defis>



## TRAVAUX DE RESTAURATION DU CENS

# le Cens va se refaire une santé

Des travaux de restauration du Cens sont prévus par Nantes Métropole à partir de septembre 2021 pour reconquérir la qualité des cours d'eau de son territoire. Objectif ? Retrouver une bonne qualité de l'eau, du milieu et donc favoriser la biodiversité... pour l'intérêt de toutes et tous.

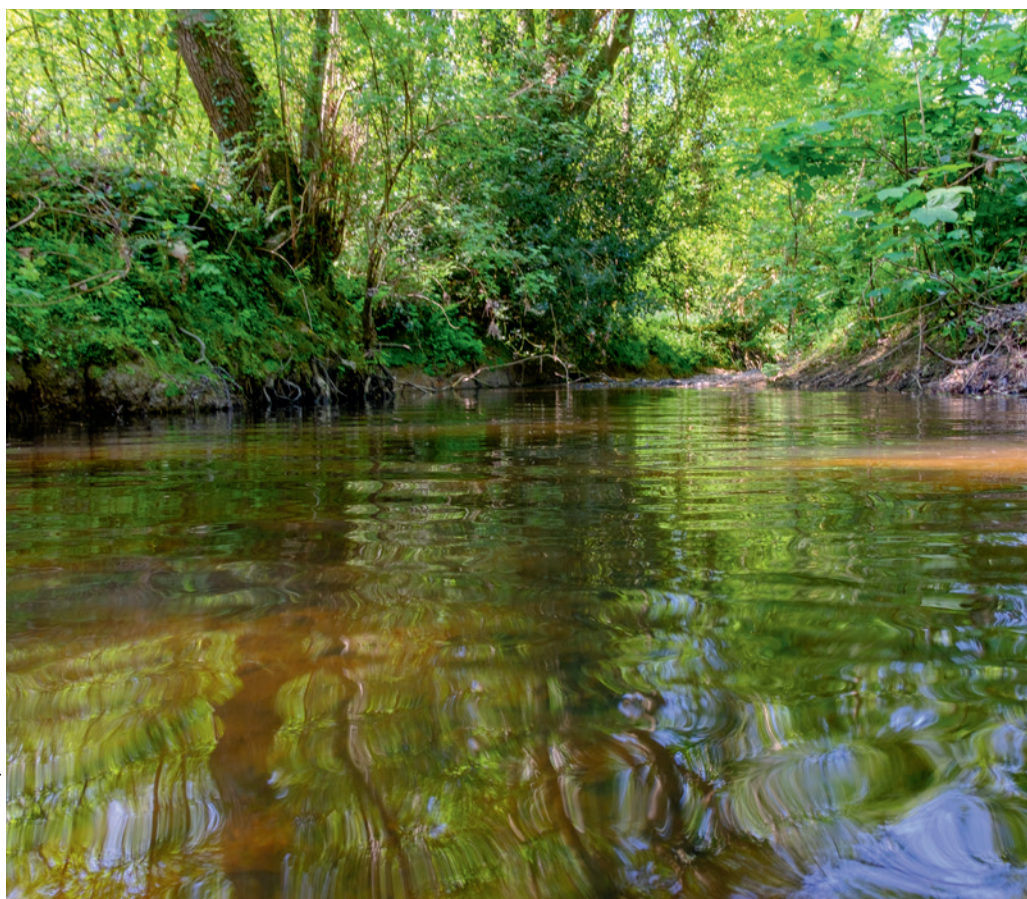
Afin de reconquérir la qualité de ses cours d'eau, Nantes Métropole lance un programme de restauration de trois cours d'eau affluents de l'Erdre : le Cens, le Gesvres et le Charbonneau. De 2021 à 2026, différents types de travaux seront réalisés, pour un montant de 4 millions pour le Cens. L'objectif à terme est d'atteindre le bon état écologique pour ces 3 cours d'eau afin de répondre à la directive-cadre européenne sur l'eau. Sur les communes de Sautron et Orvault pour le Cens, les travaux vont se réaliser sous le pilotage de Nantes Métropole, qui exerce la compétence de gestion des milieux aquatiques et prévention des inondations (GEMAPI). Ces travaux sont menés en copilotage avec la communauté de communes Erdre et Gesvres et subventionnés également par l'Agence de l'eau Loire Bretagne, le département de Loire-Atlantique et la Région Pays de la Loire.

## Information des propriétaires riverains du cours d'eau

Dans un premier temps, les propriétaires riverains du cours d'eau, les exploitants agricoles ou les gestionnaires des parcelles concernées, notamment sur Sautron et Orvault, ont participé à une réunion publique d'information, pour leur expliquer le projet, les types de travaux, le phasage, la manière de procéder.

## Le principe des travaux ?

Un cours d'eau est en recherche permanent d'équilibre. Il ne transporte pas que de l'eau, mais également des sédiments. Cet équilibre crée des habitats qui abritent des espèces naturelles. Au cours des siècles, les hommes et femmes ont modifié les cours d'eau en France pour les modeler à leurs besoins. Ces transformations peuvent aujourd'hui entraîner des déséquilibres



© Nantes Métropole

pouvant nuire à l'être humain : érosion des berges, crues, envasement de la rivière, réchauffement de l'eau, baisse de la biodiversité, etc. En fonction de chaque situation sur le cours d'eau, différents types de travaux sont possibles : restauration du lit, reprise du tracé d'origine, restauration de la végétation, aménagements agricoles (abreuvoirs...), contournements pour permettre aux poissons de circuler, restauration de zones humides, lutte contre les espèces invasives... Des indicateurs mesurés avant et après travaux permettront de vérifier que l'objectif est atteint : le bon état écologique.

## Le Cens et le Gesvres

214 km de cours d'eau  
128 km artificialisés  
173 ouvrages (empêchant pour certains les poissons de circuler)

## En chiffres

De 2021 à 2026, les travaux se dérouleront chaque année en 2 phases :  
- octobre à février : travaux concernant la végétation le long du cours d'eau (ripisylve)  
- août à octobre : travaux concernant la morphologie du cours d'eau (étiage)  
Travaux prévus sur 3 km sur le Cens et le ruisseau des Fontenils pour 2021

## VIE SCOLAIRE

# une belle dynamique de rentrée !

940 jeunes Sautronnais ont regagné les bancs de l'école début septembre. L'école est un véritable lieu de vie, où les enfants acquièrent des compétences et apprennent à vivre ensemble. À Sautron, la municipalité a opté pour une gestion dynamique et durable de son patrimoine scolaire qui passe par un entretien régulier et une anticipation des investissements. Des écoles adaptées aux besoins des enfants et de l'ensemble de la communauté éducative contribuent à favoriser la réussite des parcours scolaires de tous, un des axes majeurs du Projet Éducatif Territorial Sautronnais. Au-delà des infrastructures, la ville intervient également sur les temps périscolaires et extrascolaires avec le souci constant de préserver une cohérence éducative en s'appuyant sur une large équipe d'agents municipaux pour assurer l'encadrement et l'animation.

« La rentrée est toujours un moment particulier dans la vie d'un écolier. Comme les années précédentes, nous avons travaillé pour permettre une rentrée en toute sérénité et offrir les meilleures conditions d'accueil aux élèves et aux équipes pédagogiques. 940 enfants ont repris le chemin des classes, c'est un chiffre qui reste relativement constant depuis maintenant 3-4 ans » introduit le Maire, Marie-Cécile GESSANT.

### Rentrée scolaire 2021/2022 : une nouvelle école maternelle

Une rentrée placée sous le signe de la nouveauté pour les écoliers de l'école maternelle de la Forêt. Au départ, un besoin : accroître les capacités de l'école de la Forêt et améliorer le confort des enfants, des enseignants et des agents municipaux. « L'extension d'une école est un signe de la vitalité d'une commune » commente Laëtitia CALMONT, adjointe déléguée à l'enfance-jeunesse. « La difficulté majeure est de réaliser les travaux en site occupé. Un vrai challenge ! La 1<sup>ère</sup> phase vient de s'achever avec la livraison de l'école maternelle, la 2<sup>ème</sup> phase de travaux sur l'élémentaire a débuté. Nous espérons la fin des travaux au printemps. Nous remercions les enfants, les équipes pédagogiques et nos agents municipaux pour leur patience et leur compréhension pour les nuisances occasionnées ».

Pour les élèves de l'école maternelle de la Forêt, cette rentrée avait donc le goût

savoureux de la nouveauté. Après un an de travaux, accompagnés de leurs enseignants, ils ont pu prendre possession d'une nouvelle école plus fonctionnelle et offrant de nouveaux espaces. Avec 353m<sup>2</sup> d'extension créés, la maternelle dispose désormais d'une belle salle de motricité avec son espace de rangement, de trois salles de classes avec leurs espaces ateliers attenants (un atelier pour deux classes), de deux dortoirs rénovés, d'une salle des professeurs équipée et d'un tout nouveau préau couvert de 175 m<sup>2</sup>.

Pour bien identifier les deux écoles, l'élémentaire et la maternelle bénéficieront à terme de deux entrées distinctes. Dans un souci de cohérence, le bureau de la directrice a trouvé sa place au cœur de la structure. Dans un objectif de maîtrise des consommations énergétiques, soixante-huit panneaux photovoltaïques ont été posés.

Reste à finaliser les extérieurs. Les services de la ville procéderont aux travaux d'aménagement paysager à l'automne.



### Montant des travaux maternelle et élémentaire de la Forêt

**1,715 millions €**

Subventions de l'État : l'une au titre de la dotation d'équipement des territoires ruraux (180 000 €) et l'autre au titre de la dotation de soutien à l'investissement local (200 000 €)

Subvention de la Région Pays de la Loire au titre du contrat de développement métropolitain (60 000 €)





## Petits et grands travaux de l'été

Outre les travaux de l'école de la Forêt, l'été a été mis à profit pour réaliser petits et grands travaux à l'école de la Rivière.

### École maternelle de la Rivière

- > Passage de câbles informatiques pour permettre l'informatisation des locaux du périscolaire
- > Réalisation de meubles de rangement sur-mesure pour la bibliothèque

- > Création d'une marelle
- > Réalisation de « petits pas » colorés pour faciliter les déplacements des enfants dans les différents lieux de l'école.

### École élémentaire de la Rivière

- > Passage de câbles informatiques pour permettre l'informatisation des locaux du périscolaire
- > Pose d'un nouveau plexi translucide au niveau de la toiture du préau de l'annexe
- > Réalisation de jeux au sol sous le préau
- > Pose de pavés drainants pour réduire le

ruissellement pluvial autour de l'aire de jeux

- > Rénovation des peintures des jeux extérieurs, notamment la piste d'athlétisme, les terrains de foot et de basket, et des marelles
- > La salle des professeurs a été entièrement repeinte et une nouvelle cuisine sera posée en octobre

**Montant des travaux : 45 000 €**

## Et à venir une attention particulière à la sécurité et à la qualité de l'air

Pour sécuriser les accès, un système de sécurisation via interphone et vidéo doit être installé au niveau des portails des écoles de la Rivière lors des vacances de la Toussaint. Le même dispositif est prévu dans le cadre des travaux de la Forêt.

**Montant : 50 000 €**

La Ville a prévu la réfection totale du mur d'enceinte de l'école de la Rivière pour sécuriser et supprimer les vues existantes sur les cours. **Montant : 100 000 €**

La ville procèdera également à l'installation d'un système de ventilation double flux pour garantir la qualité de l'air et un meilleur confort des usagers.

**Montant : 80 000 €**



## Chiffres de la rentrée scolaire 2021/2022

ÉCOLE PUBLIQUE

**de La Rivière : 378**

- > 131 en maternelle
- > 247 en élémentaire

**de la Forêt : 238**

- > 87 en maternelle
- > 151 en élémentaire



**940 élèves  
au total  
37 classes**

ÉCOLE PRIVÉE

**Saint-Jean-Baptiste : 324**

- > 121 en maternelle
- > 203 en élémentaire

Une nouvelle Directrice à Saint-Jean-Baptiste : **Isabelle RACINEUX**



**339 élèves  
en maternelle  
601 en élémentaire**

## ÉDUCATION

# une priorité à Sautron

Si les écoles sont des lieux de vie où les enfants apprennent le bien vivre ensemble, de nombreux acteurs interviennent en complément des enseignants pour les aider à grandir, à s'épanouir sur les temps « autres » que ceux dédiés à l'Éducation nationale.

« Depuis 2015, nous avons consacré en moyenne près d'1 million d'euros en investissement par an au secteur scolaire » déclare le Maire, Marie-Cécile GESSANT. « Cela représente 51 % de nos investissements. Additionné au fonctionnement, c'est presque 2 millions d'euros chaque année pour les enfants scolarisés. C'est conséquent pour une ville de notre taille, mais c'est un engagement fort de notre équipe car la réussite éducative de nos enfants reste une de nos priorités. Et nous poursuivrons cet effort sur ce mandat » poursuit-elle.

### Un forfait par élève de 78 euros en 2021

La commune attribue aux écoles une enveloppe permettant de procéder aux dépenses courantes liées aux fournitures scolaires, aux actions pédagogiques, aux projets de développement durable. Pour 2021, la ville a attribué un forfait global par élève de 78 €, identique pour chaque école. Matin, midi et soir l'accueil périscolaire prend le relais des heures de classe pour environ 210 enfants en moyenne scolarisés dans les écoles sautronnaises.

### En chiffres

- > 8 agents territoriaux Spécialisés des Écoles maternelles (ATSEM). La ville va au-delà de l'obligation légale avec 1 ATSEM par classe.
- > 3 directeurs d'accueil de loisirs
- > 1 coordinatrice enfance jeunesse
- > Enfants accueillis en moyenne en périscolaire : entre 170 et 190 enfants / jour
- > Restauration scolaire : 22 agents Dont 4 agents en cuisine
- > Nombre de repas servis en moyenne/jour : 720

#### Et sur les temps périscolaires :

- > 2 directrices des accueils périscolaires
- > 22 animateurs



### Une attention particulière à la restauration scolaire

Engagée dans un projet d'alimentation durable du territoire, la ville a fait le choix de la qualité en internalisant la prestation de préparation des repas par une équipe de quatre agents supervisée par un responsable\*. Les produits locaux et bio

ont été introduits. Cet effort va s'accroître dans le cadre du projet d'alimentation durable en cours d'élaboration qui vise à terme l'objectif de 100 % bio et 70 % local. Après l'installation de lignes de self-service dans chacun des deux restaurants scolaires pour les élèves d'élémentaire, le travail contre le gaspillage alimentaire se poursuit.

### Coût d'un repas

**Coût du repas pour la ville (chiffres 2019) : 7,29 € TTC**

dont 27 % de denrées, 63 % de charges de personnel et 10 % de charges de locaux, eau électricité...

**Tarif facturé aux familles (au taux d'effort) : de 1,57 € à 5,70 €**

En moyenne, en raison de la tarification au taux d'effort, la ville prend en charge 52,81 % du coût d'un repas, les familles contribuent quant à elles en moyenne à hauteur de 47,19 % du prix total d'un repas.

\* Pour rappel, la restauration scolaire est une compétence facultative des communes.



**3 QUESTIONS À...**


**Laëtitia CALMONT,**  
adjointe à  
l'enfance jeunesse



### 1. Quels retours sur cette 1<sup>ère</sup> année de mandat si particulière ?

Cette première année de mandat fut sans équivalent. La délégation Enfance et Jeunesse fut fortement impactée par la crise sanitaire, les protocoles définis par le ministère de l'Éducation nationale, les cas contacts, les arrêts maladie, les gestes barrières à apprendre aux grands mais aussi aux plus petits, les sports et jeux autorisés, ceux proscrits, les règles pour déjeuner... Quelle année !

Mais de cette période stressante, parfois traumatisante, il ressort une envie partagée de tout mettre en œuvre pour que nos enfants soient le moins impactés possible. Élus, directrices d'école, enseignants, agents municipaux, nous avons eu à cœur de nous concerter régulièrement pour nous mettre d'accord sur les protocoles à appliquer et proposer à nos enfants, dans la mesure du possible, des événements culturels, sportifs ou éducatifs. Cette première année fut également marquée par les avancées des travaux de construction et de rénovation de l'école de la Forêt.

### 2. L'investissement de la ville va bien au-delà de la gestion du patrimoine, quels sont les projets à venir ?

Les projets sont nombreux ! Mais parmi les plus structurants, nous retrouvons le projet sur l'alimentation durable. Il s'agit de mettre en place un maraîchage municipal entièrement dédié à l'approvisionnement de la cuisine centrale pour fournir à nos enfants (scolaires, centres de loisirs, multi-accueil), nos agents municipaux et nos aînés une alimentation de qualité et respectueuse

de l'environnement. Nous souhaitons leur proposer 100 % de produits issus de l'agriculture biologique, dont 70 % de produits locaux d'ici quatre ans. Parallèlement, nous portons l'ambition de réduire le gaspillage alimentaire de 50 % d'ici 3 ans. Il s'agit d'un projet ambitieux que nous souhaitons voir aboutir avant la fin du mandat.

Dans le domaine culturel, nous travaillons avec les directrices des écoles à la mise en place d'un parcours d'éducation artistique et culturel. Et nous continuons à accueillir régulièrement les écoliers des différentes écoles dans notre bibliothèque.

Dans le domaine sportif, les écoles seront mobilisées dans le cadre de Terre de Jeux 2024 avec pour thématique cette année le handicap. Elles seront accompagnées par notre parrain, Charles NOAKES, double champion de France en para-badminton. Beaucoup d'autres projets sont prévus : le passeport du civisme, la mise en place d'un nouveau conseil municipal des enfants, l'aide aux devoirs, les projets sur la parentalité, la sensibilisation à la préservation de notre biodiversité et l'objectif de faire de l'école de Sautron une école encore plus inclusive !

### 3. Record d'inscription à la restauration municipale ?

Effectivement, un pic de 780 enfants inscrits début septembre pour une moyenne de 700 à 750 enfants habituellement. Cela ne poserait pas de souci si nous n'étions pas confrontés, comme toutes les collectivités actuellement, à de vraies difficultés de recrutement au niveau de l'animation et de la restauration scolaire notamment. Bien évidemment, nous faisons tout pour garantir la continuité et la qualité du service.

### Dépenses de fonctionnement dans le domaine scolaire réalisées en 2020

>>> **855 315 € au total**

► Charges à caractère général (fournitures scolaires, actions pédagogiques, projets de développement durable, transports collectifs etc...) :

>>> **266 422 €**

► Charges de personnel :

>>> **588 893 €**



## CONSEIL MUNICIPAL DES ENFANTS (CME) s'investir au service des autres

Après deux ans de mandat au sein du Conseil Municipal des Enfants, les 15 jeunes élus ont fait le bilan de leur action et ont été unanimes pour dire que malgré les deux années chaotiques liées à la crise sanitaire, ils ont apprécié cette expérience.



Les enfants du CME lors de leur visite au Vendée Globe

Ils ont pu s'investir dans la vie citoyenne, en travaillant collectivement sur un projet de panneau de basket « stop-déchets ». Ce panneau, installé dans le parc de la Linière et inauguré en septembre, va servir de support et de rappel des consignes de tri, pour favoriser un geste de tri « vert et pas cher ». Un moyen ludique d'inciter les

personnes, quel que soit leur âge, à respecter la nature et jeter leurs déchets dans les poubelles appropriées.

Mais leur plus grand temps fort aura été, sans nul doute, la visite sur le village du Vendée Globe en octobre 2020, accompagnés par le Maire, Marie-Cécile GESSANT et deux élues municipales Fanny DIONIZY et Marie-Dominique OLLIVIER. Un moment privilégié pour ces jeunes élus du CME qui étaient invités sur les pontons par Christelle MORANÇAIS, la Présidente de la Région Pays de la Loire, quelques jours avant le départ de cette célèbre course... Encore merci à eux, Heidi, Lou-Eve, Mathilde, Diane, Léa, Coline, Mehdi, Lina, Maxime, Maëlane, Lorenzo, Jaouen, Lisa, Olivia et Raphaël pour leur investissement dans la vie locale.



Les enfants du CME lors de leur visite au Vendée Globe

Avec l'aide des équipes pédagogiques des écoles et des agents du service Enfance-Jeunesse, le prochain Conseil Municipal des Enfants sera élu au sein des trois écoles sautronnaises avant la fin de l'année. CM1, CM2, vous êtes prêts à vous lancer dans cette aventure citoyenne ?

## PASSEPORT DU CIVISME ou comment s'exercer à la citoyenneté

Une nouvelle édition du Passeport du Civisme va prochainement être lancée au profit des élèves de CM2 des écoles de la Forêt, la Rivière et Saint-Jean-Baptiste.

Accompagnés par les équipes pédagogiques, des ambassadeurs du civisme et deux élues municipales, Marie-Dominique OLLIVIER et Fanny DIONIZY, les enfants seront invités à réaliser durant leur année scolaire différentes actions individuelles ou collectives en lien avec le civisme : l'objectif de ce dispositif est d'inciter les plus jeunes à participer à la vie de la cité et à s'investir au service des autres.

« Après deux éditions quelque peu raccourcies avec la crise Covid, nous espérons cette année reprendre un rythme normal. Les actions seront mises en place en concertation avec les écoles, pour correspondre le plus possible au programme pédagogique de chaque établissement » souligne Laëtitia CALMONT, adjointe en charge de l'enfance-jeunesse.



Les enfants de CM2 lors du lancement de l'édition 2020



# ILS SE SONT INSTALLÉS AU COURS DES DERNIERS MOIS **bienvenue à eux !**



© DR



## PSYCHOPRATICIENNE

**Gladys LAFAYETTE**, psychopraticienne rejoint le cabinet de Frédérique DELHOMAS au 67 rue de Bretagne. Apprendre pour soi, se sentir bien et réussir... Elle propose de vous accompagner vers le mieux-être que vous souhaitez, grâce à l'Hypnose pour contourner la partie de vous qui résiste au changement et à l'E.F.T. (Emotional Freedom Technique) pour diminuer aisément des émotions limitantes. Horaires : jeudi et vendredi 8h30-12h30 et 14h-19h30, samedi 9h30-12h30 et 13h30-17h.

**Contact : 67 rue de Bretagne / 06.52.82.03.52 / [www.apprendre-pour-soi.fr](http://www.apprendre-pour-soi.fr)**

## COIFFURE VIVA LINE

Le salon de coiffure **Viva Line**, présent à Sautron depuis 1992, a déménagé. Laurence et son équipe sont heureuses de vous accueillir dans son nouvel espace au 28 rue de Bretagne pour des prestations de coiffure hommes, femmes et enfants.

Horaires : mardi au jeudi 9h30-12h et 14h-19h, vendredi 9h30-19h, samedi 9h-17h.

**Contact : 28 rue de Bretagne / 02.40.94.96.06**



© DR



© DR

## MAISON BRUME

L'agence d'architecture d'intérieur **Maison Brume** créée par 3 nantais et spécialisée dans la rénovation complète, pour les particuliers comme pour les professionnels, vous accompagne dans vos projets de rénovation, de la conception à la réalisation.

**Contact : 122 rue de Bretagne / 02.49.09.34.75 / [contact@m-brume.fr](mailto:contact@m-brume.fr) / [www.m-brume.fr](http://www.m-brume.fr) / Instagram : maison.brume**

## FLAMME ATLANTIQUE

C'est l'histoire de deux amis sautronnais qui ont décidé d'unir leurs forces, leurs compétences et leurs expériences pour créer **Flamme Atlantique**, une entreprise spécialisée dans le ramonage et l'entretien de vos foyers et cheminées bois en Loire-Atlantique (particuliers et professionnels). Sécurité, propreté, conseil et satisfaction client sont leurs devises. Contrat d'abonnements proposés pour un maximum de sérénité et de confort.

**Contact : 02.28.27.73.31 / [contact@flamme-atlantique.fr](mailto:contact@flamme-atlantique.fr)**



**FLAMME ATLANTIQUE**  
Ramonage | Poêle • Insert • Foyer



© DR

## SC2 CONSULTING

Fort d'une formation d'ingénieur et d'une carrière internationale de plus de 12 ans, **Sylvain CHÉROUGE** a créé la Sarl « SC2 CONSULTING ». Co-pilote des dirigeants d'entreprise dans leur volonté de se lancer à l'export en Europe, ses missions vont du développement commercial à la gestion de projet pour des entreprises industrielles et des start-up, en particulier avec l'Allemagne. Missions éligibles aux aides Prim-Export de la région Pays de la Loire.

**Contact : 06.50.69.74.59 / [contact@sc2-consulting.eu](mailto:contact@sc2-consulting.eu) / LinkedIn : SC2 Consulting**

## VIA RIVAZZA

**Via Rivazza** est une épicerie italienne proposant la vente de plats cuisinés maison, élaborés avec des produits en provenance direct d'Italie. Elle vous accompagne pour tous vos événements : professionnels, réception, repas de famille, plateaux apéritifs. Ouvert du mardi au samedi, 10h-13h et 15h-19h, le dimanche 10h-13h.

**Contact : 13 rue de Bretagne / 02.51.78.84.30 / [contact@viarivazza.fr](mailto:contact@viarivazza.fr)**



## AGRICULTURE SAUTRONNAISE

# les sillons de la passion

L'agriculture péri-urbaine est une activité économique essentielle au développement équilibré de la métropole nantaise. C'est aussi un enjeu environnemental fort, notamment en matière de protection des sols contre l'artificialisation, de biodiversité, de circuits courts et de l'entretien général des espaces naturels.

Avec une dizaine d'exploitations agricoles sur son territoire, l'agriculture tient toute sa place dans l'économie locale. Attachée à préserver cette activité et consciente des difficultés des exploitants agricoles aujourd'hui, la ville de Sautron souhaite vous présenter celles et ceux qui font vivre l'agriculture à Sautron. Seuls les agriculteurs ayant accepté notre invitation sont présentés.

### Jean-Paul AGASSE



- Type d'exploitation : Bovins-viande (Charolaise)
- Superficie : 80 hectares (sur Sautron et communes alentours)
- 1 chef d'exploitation
- Production raisonnée

### Jean-Luc BRIAND



- Type d'exploitation : Bovins-viande (Charolaise)
- Superficie : 70 hectares (sur Sautron et communes alentours)
- 1 chef d'exploitation
- Vente en direct, commande (par colis) possible par mail [monique.judic@gmail.com](mailto:monique.judic@gmail.com)

### GAEC de Belle-Vue



- Type d'exploitation : Bovins-viande, bœuf et veau de lait sous la mère (Limousine et Normande)
- Superficie : environ 150 hectares (sur Sautron et communes alentours)
- 2 associés, Marc et Liliane DAVID
- Production en Agriculture Biologique (autonomie de l'exploitation et séchage en grange)
- Vente en direct (chaque vendredi précédant le 1<sup>er</sup> samedi du mois)

### EARL du Cens



- Type d'exploitation : Bovins lait-viande (Prim'Holstein et Charolaise)
- Superficie : 92 hectares (sur Sautron et communes alentours)
- 2 chefs d'exploitation, Gilles et Christelle RICAUD
- Production raisonnée, sans OGM
- 320 000 litres lait/an



## Lionel RICAUD



- Type d'exploitation : Bovins-Viande (Charolaise)
- Superficie : 90 hectares (sur Sautron et communes alentours)
- 1 chef d'exploitation
- Production raisonnée

## Les Serres du Cens



- Type d'exploitation : horticulture (plantes ornementales, plantes fleuries, plants de légumes, compositions intérieures et extérieures, chrysanthèmes, pépinière de fruitiers, arbres ornementaux, arbustes de haies...)
- Superficie : 0,4 hectares
- Nombre d'employés : 2 CDI + 2 saisonniers
- Culture raisonnée
- Vente en direct. Magasin ouvert de 9h à 12h30 et de 14h à 18h, du lundi au samedi.

## Adrien LAUDET



- Type d'exploitation : Paysan-Boulangier
- Superficie : 15 hectares
- Nombre d'employés : 1 + 1 mi-temps
- Production bio
- Vente en direct et en commande sur [www.laudet.bio](http://www.laudet.bio)

## EARL GIRAUDET



- Type d'exploitation : Bovins-Viande (Limousine)
- Superficie : environ 95 hectares (sur Sautron et communes alentours)
- 1 chef d'exploitation
- Vente en direct

La ville de Sautron peut se réjouir d'avoir des agriculteurs respectueux de l'environnement (pas d'arrachage de haie intempestif, pas de traitements phytosanitaires intensifs, des tailles d'exploitations raisonnables, des mises aux normes dans les règles et un bon suivi sanitaire)

Il existe une diversité des exploitations avec de l'élevage, du laitier, en raisonné, en traditionnel ou en bio. Malgré ces différences, ils ont en commun : la passion de leur métier et des animaux.

Nous vous rappelons quelques recommandations pour une bonne cohabitation sur les petits chemins sautronnais :

- En promenade, pensez à bien tenir vos chiens en laisse et ne pas les laisser entrer sur les exploitations. Cela peut stresser les vaches.
- Le respect de la propriété privée s'applique : on ne rentre pas dans les parcelles (même pour aller cueillir quelques pommes, champignons ou châtaignes), sauf si vous y êtes autorisé et on n'ouvre pas les barrières.

### En chiffres

- **10 SIÈGES** d'exploitation sautronnais. Environ **6-7 SIÈGES** d'exploitation hors commune, mais qui exploitent des terres agricoles sur la commune, principalement dans l'élevage bovin.
- **715 hectares** la surface agricole exploitée à Sautron (2016)
- **40 % de la surface totale** communale.
- **8<sup>ème</sup> position parmi les 24 communes** de Nantes Métropole

\* état des lieux disponible sur <https://metropole.nantes.fr>

SENIORS

# des idées pour mieux vieillir chez soi

Vivre chez soi, quand on perd de l'autonomie, nécessite des adaptations. Visitez le Centre de Ressources et d'Expertise en Aides Techniques (CreAT) situé 10 rue de Bruxelles à Nantes, vous y trouverez des solutions pour améliorer votre quotidien et adapter votre environnement.



© CreAT

© CreAT

Ce lieu est un espace d'information et de conseils. Vous pouvez aussi visiter un logement témoin équipé en aides techniques que vous pouvez tester. Sur place, il est possible de participer aux ateliers de prévention de la perte d'autonomie.

Dans le cadre des journées bleues, une visite du CreAT est proposée le **5 octobre**. Elle sera réalisée par un ergothérapeute (professionnel de l'adaptation du logement) et axée sur la thématique de l'équilibre afin de prévenir les chutes à domicile. Renseignez-vous auprès du CCAS pour y participer (02.51.77.86.96 ou [contactccas@sautron.fr](mailto:contactccas@sautron.fr)).



© CreAT

## Les publics concernés

- les personnes de 60 ans et plus
- les familles et proches des personnes concernées
- les professionnels, en lien avec les personnes concernées

Contact : 10 rue de Bruxelles à Nantes.  
Accès libre le lundi 14h-17h30 et sur rdv le mardi toute la journée et le jeudi après-midi  
02 52 10 81 95 ou  
[creat@nantesmetropole.fr](mailto:creat@nantesmetropole.fr)

Exemples d'aménagement intérieur :

- 1 Bureau
- 2 L'entrée du logement
- 3 Le salon

## Des aides techniques avec Envie Autonomie 44

À la même adresse, Envie Autonomie 44 propose du matériel médical recyclé,

garanti et conforme (fauteuil roulant manuel et électrique, lit médicalisé, lève-personnes, scooter électrique, fauteuil confort, siège de bain, déambulateur...).

Contact : 10 rue de Bruxelles à Nantes / 02.85.29.28.38  
[www.envieautonomie.org/44/](http://www.envieautonomie.org/44/)

Ouvert du lundi au vendredi 9h-12h30 et 13h30-17h30.





## EN BREF...

**Journées Bleues, animations à ne pas manquer**

Sortie à Kerhinet lors des journées bleues 2020

La Ville et le C.C.A.S. de Sautron proposent aux retraités de plus de 60 ans des journées de rencontres et de loisirs. Une nouvelle fois, un programme varié d'activités et de visites sera proposé : visite d'un logement témoin adapté pour favoriser l'autonomie chez soi (CreAT), virée gourmande à Pornic mais aussi thé dansant, atelier de Prévention routière et sessions de formation aux gestes de 1<sup>ers</sup> secours.

Les places étant limitées, pensez bien à vous inscrire. Programme détaillé disponible sur [sautron.fr](http://sautron.fr) ou en mairie.

Du 4 au 22 octobre.

Contact : CCAS au 02.51.77.86.96 ou [contactccas@sautron.fr](mailto:contactccas@sautron.fr)

**Pass'Sport : une aide pour la rentrée sportive de nombreux jeunes de 6 à 17 ans**

Pass'Sport est une nouvelle aide de 50 € versée par l'État pour faciliter l'accès des jeunes à la pratique du sport. Elle permet de réduire le coût de la licence ou de l'adhésion que l'on doit payer auprès d'un club sportif en s'inscrivant pour la saison 2021-2022. Elle concerne les enfants de 6 à 17 ans révolus dont les familles perçoivent l'allocation de rentrée scolaire, l'allocation d'éducation de l'enfant handicapé (AEEH) ou l'allocation aux adultes handicapés (AAH) pour les 16-18 ans émancipés.

## LE MICROCRÉDIT

**face aux imprévus de la vie**

Le CCAS a signé une convention avec le Crédit Municipal de Nantes (banque solidaire) afin de favoriser l'accès au crédit pour les personnes exclues du circuit bancaire traditionnel mais disposant d'une capacité de remboursement.

Le microcrédit permet de financer un projet visant à favoriser l'insertion ou la réinsertion sociale et professionnelle. Il peut également permettre de rembourser une dette, un solde de crédit, voire un découvert bancaire.

Le montant accordé doit être compris entre 300 € et 3 000 €. La durée de remboursement varie de 6 à 36 mois. Les frais d'intérêts et de dossiers sont pris en charge par le CCAS.

Pour chaque demande, l'agent du CCAS vérifie que l'usager remplit les conditions d'accès. Un entretien est ensuite fixé afin d'étudier avec lui son projet et sa situation financière. Ces éléments sont ensuite



© DR

transmis pour étude au Conseil d'Administration du CCAS. En cas d'avis favorable, le dossier est transmis au Crédit Municipal pour décision.

Un accompagnement personnalisé est mis en place par le CCAS durant la durée du prêt.

## MUTUELLE SOLIDAIRE DE LA COMMUNE

**des permanences pour vous informer**

Face au nombre croissant de citoyens renonçant à une mutuelle santé pour des raisons financières, la ville a mis en place un partenariat avec des mutuelles\* pour favoriser l'accès aux soins pour tous.

Deux mutuelles ont été retenues pour les offres de contrat qu'elles proposent, la Mutuelle des Cheminots de la Région de Nantes (MCRN) et l'association Mandarine (représentée par le cabinet de courtage « Marche de Bretagne »).

Des permanences sont organisées une fois par mois en mairie sociale afin d'aider les Sautronnais à comparer leur mutuelle actuelle avec les offres de la MCRN ou de la Mandarine, et ainsi définir quel serait le contrat le plus adapté à l'âge et aux besoins des assurés.

**Permanences sur rendez-vous de préférence :**

- MCRN : le 3<sup>ème</sup> jeudi de chaque mois, de 14h à 17h.
- Mandarine : le 3<sup>ème</sup> mercredi de chaque mois, de 14h à 17h, sans rendez-vous.

\*Il s'agit d'une mutuelle négociée par la commune qui assure un rôle d'intermédiaire, afin d'obtenir des conditions avantageuses pour les habitants qui souhaitent la souscrire.



## LE SALON IMPRESSIONS D'ARTS

# 13<sup>ème</sup> édition

Le Salon Impressions d'Arts, événement phare de la vie culturelle sautronnaise qui fait la part belle à l'Art sous toutes ses formes et toutes ses expressions revient. Cette 13<sup>ème</sup> édition revêt de nouvelles couleurs et complète son exposition de nouveautés avec une proposition de conférence, d'ateliers ou encore de démonstrations.

Cet événement culturel porte également une forte dimension pédagogique. Les artistes se mettent à la disposition des enfants lors de visites de classes ou d'ateliers pour des moments privilégiés d'échanges et de partages, libérant l'imaginaire.

16 exposants, répartis sur trois sites, vous attendent pour partager avec vous leur art au cours d'un parcours riche en couleurs, en formes et en diversité. C'est cette multiplicité d'approches qui fera de cette 13<sup>ème</sup> édition, un moment riche d'émotions et de découverte, d'échanges entre artistes et visiteurs.

**Du vendredi 24 septembre au dimanche 3 octobre.** Du lundi au vendredi, de 14h30 à 18h30 et les samedi et dimanche, de 11h à 19h. **Espace de la Vallée - Espace Phelippes-Beaulieux - Musée.** Entrée libre et gratuite.

À noter : port du masque obligatoire, pass sanitaire à présenter.



**JADIS**  
Peintre

« Sans la présence de l'Art dans ma vie, je ne crois pas que j'aurais trouvé le bonheur »



**Lalou KRAFFE**  
Peintre



« Comment faire tenir l'Art en deux lignes... C'est une recherche permanente, un Graal »



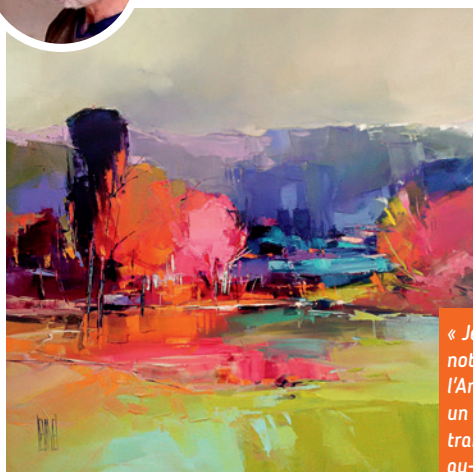
**Frédéric LE BLAY**  
Peintre



« L'Art ou la vie réinventée »



**Hervé LENOUVEL**  
Peintre

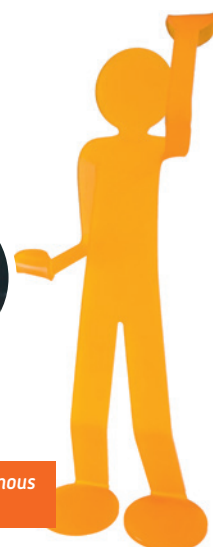


« Je crois que nous avons chacun notre propre définition de ce qu'est l'Art. Il peut être un mode de vie, un moyen de communication, un transmetteur d'émotions etc. et bien au-delà des frontières du domaine artistique »



**ZED**  
Plasticien

« L'Art : il y a chacun de nous dans le Flexo ! »





**Jacques YVERNOGEAU**  
Peintre



« L'Art, si vous pouviez le dire avec des mots... Il n'y aurait aucune raison de peindre »



**Jacques TANGUY**  
Peintre



« L'Art est un moyen de partager les fruits spirituels (passés, présents et futurs) de notre humanité »



**Richard BROUARD**  
Sculpteur

« L'Art c'est faire partager mes émotions »

**ANAGRUZ**  
Peintre



« Certains écrivent en poèmes. D'autres dansent. D'autres encore chantent, sculptent, peignent. L'Art, c'est s'exprimer, c'est transmettre lorsque les mots seuls ne suffisent pas »

**Georgeta GRABOVSCI**  
Peintre



« L'Art pour moi c'est la première et la plus durable passion »



« Ce qui a vraiment un sens dans l'Art, c'est la joie. Vous n'avez pas besoin de comprendre. Ce que vous voyez vous rend heureux ? Tout est là » **Constantin BRANCUSI**



**Philippe CRIVELLI**  
Sculpteur



**Christophe CRÉPIN**  
Peintre



« L'Art, c'est exprimer, partager la grandeur et le vacarme de notre monde en silence... Avec de la poésie s'il vous plaît !... l'âme d'une œuvre... »



**Karine BRÜGER**  
Peintre



« L'Art est une liberté d'expression, où personne ne peut voler vos rêves »



**Corinne CHAUVET**  
Sculpteur

« Ouvrir la porte des émotions, permettre à celui qui est touché par une sculpture, une peinture, une musique, une chorégraphie, un livre, la nature même... de ressentir une joie profonde, de lui permettre de se reconnecter à lui-même »



**Jacques LEBOT**  
Peintre



« L'Art, c'est quand l'admiration d'une œuvre suscite en vous le désir d'en faire autant »



**Réjane LE CHAT**  
Sculpteur



« L'Art pour moi est un voyage ! »

## Programmation

### > CONFÉRENCE SUR LA COULEUR AVEC JACQUES TANGUY

A mi-chemin entre rêve et réalité, ses peintures attirent le regard par des couleurs audacieuses et fortes placées dans une composition originale et rigoureuse. Il a développé une méthode au fil des ans et qu'il enseigne désormais. Elle est basée sur l'analyse des valeurs du sujet à peindre, l'utilisation singulière de trois couleurs mono-pigmentaires et la pose des couleurs en deux phases distinctes. **Dimanche 26 septembre**, de 10h30 à 12h, Salle du Conseil Municipal. Gratuit

> DÉMONSTRATION DE SCULPTURE AU CHALUMEAU « DÉVOILLATION » AVEC RICHARD BROUARD. **Dimanche 26 septembre et dimanche 3 octobre**, Espace de la Vallée.

> DÉMONSTRATION DE PEINTURE AVEC JADIS (dates communiquées lors de l'exposition et sur sautron.fr), Espace Phelippes-Beaulieux.

Du 24 septembre  
au 3 octobre 2021



**Lundi au vendredi de 14h30 à 18h30**  
**Samedi et dimanche de 11h à 19h**

Espace de la Vallée ■ Espace Phelippes-Beaulieux ■ Musée

Entrée Libre

SAUTRON  
sautron.fr





## L'ATELIER

**des (petits et grands) lutins**

Cette année encore, la ville de Sautron transforme l'Espace Phelippes-Beaulieux en salle de jeu géante, en collaboration avec la Maison des jeux de Nantes. L'occasion pour les lutins de tous âges de profiter de trois après-midis de jeux en famille pendant les vacances de Noël.



- Un espace de manipulation pour les 18 mois-4 ans.
- « La Ferme de Georges », un espace pour les 3-5 ans et « la crêperie » pour les 5-12 ans.
- « Le Fabriquarium », un espace de jeu de construction.
- « Le grand bazar ludique », un espace de jeu de société en famille.

- « Born to be stick », un espace de jeux vidéo utilisant des joysticks d'arcade sur des jeux récents, indépendants et coopératifs qui s'adresse aux grands lutins, âgés de 11 à 18 ans.

**Mardi 21, mercredi 22 et mardi 28 décembre**, de 14h à 18h. Entrée libre et gratuite.

**Projection du film d'animation « Capitaine Morten et la reine des araignées »**

La bibliothèque municipale vous invite à la projection gratuite du film d'animation « Capitaine Morten et la reine des araignées », à l'Espace Phelippes-Beaulieux.

**Jedi 30 décembre** à 15h30. À voir en famille, dès 5 ans (durée : 1h15). Entrée gratuite, réservation conseillée auprès de la

bibliothèque municipale au 02.40.63.52.21 ou [bibliotheque@sautron.fr](mailto:bibliotheque@sautron.fr)

À noter : port du masque obligatoire, pass sanitaire à présenter.

**EN BREF...****Tascabilissimo, un concert à partager en famille**

©DR

La ville de Sautron fait appel au duo virevoltant de Tascabilissimo, pour un concert à partager en famille. Avec leurs chansons tourbillonnantes et leurs deux voix, Marta DELL'ANNO et Victoria DELAROZIÈRE vont nous proposer un drôle de voyage.

**Dimanche 21 novembre**, à 16h30, Espace Phelippes-Beaulieux. Tout public, à partir de 4 ans. Tarifs : 8, 5 ou 3 €, gratuit pour les enfants de moins de 4 ans. Durée : 55 min. Sur réservation auprès du service culturel de la mairie : 02.51.77.88.48 ou [spectaclesasautron@sautron.fr](mailto:spectaclesasautron@sautron.fr)

À noter : port du masque obligatoire, pass sanitaire à présenter.

**Rendez-vous le 11 décembre pour le marché de Noël**

Comme chaque année, la ville organise son traditionnel marché de Noël, avec la participation du Comité des Fêtes.

De 10h à 19h, sous la Halle de la Linière aménagée pour l'occasion dans l'univers des cadeaux du Père Noël, venez découvrir une trentaine d'exposants, artisans et producteurs, et profiter des nombreuses animations (balade en calèche, visite du Père Noël...). Programme à retrouver sur [sautron.fr](http://sautron.fr) et dans la lettre mensuelle de décembre.

**Samedi 11 décembre**, de 10h à 19h, Halle de la Linière.



## L'ALIMENTATION

# en question à la bibliothèque

Dans le cadre de son cycle d'animation « se nourrir autrement », la bibliothèque municipale propose deux ciné-débats, une conférence stand-up et des ateliers culinaires sur le thème de l'alimentation durable.

## « En quête de sens »

« En Quête de Sens », c'est d'abord l'histoire de deux amis qui se retrouvent après 10 ans et que tout oppose. Ni un film environnemental, ni un film de voyage, ni réellement fictionné, ni totalement documentaire, ce film ressemble au road-movie d'une génération désabusée à la recherche de sagesse et de bon sens.

**Mercredi 3 novembre** à 20h, Espace Phelippes-Beaulieux.

## « Food for change, recettes pour un monde meilleur »

Notre assiette est notre arme la plus puissante pour lutter contre le réchauffement climatique et pour protéger notre planète. Ce documentaire donne de l'espoir, montre comment chacun peut être une force de changement et comment développer des recettes pour une transition alimentaire économiquement viable.

**Mercredi 1<sup>er</sup> décembre** à 20h, Espace Phelippes-Beaulieux.

## « Ma vie dans un bocal ! », la drôle de conférence déculpabilisante sur le zéro déchet

La ville de Sautron vous invite à venir découvrir le spectacle « Ma vie dans un bocal », une conf'up (mélange de conférence et de stand-up humoristique) sur le zéro déchet, mais avant tout un partage d'expériences !

**Mercredi 13 octobre**, à 20h, Espace Phelippes-Beaulieux. Le spectacle sera suivi d'un échange. Soirée gratuite.

>>> Pour ces animations, l'entrée est gratuite, réservation conseillée auprès de la bibliothèque municipale au 02.40.63.52.21 (attention nombre de places limité). À noter : port du masque obligatoire, pass sanitaire à présenter.

Pour les ciné-débats, les échanges avec le public seront animés par un journaliste du magazine « Les Autres Possibles ».



## Ateliers culinaires, inscrivez-vous

Aux côtés des animatrices des ateliers du « Zeste en Plus », venez explorer les liens entre l'alimentation et le respect de l'environnement. Vous apprendrez à réaliser des plats simples et sains au quotidien et découvrirez des astuces de base de la cuisine alternative et zéro-gaspi ! Chaque atelier dure 2h (10h-12h).

- Comment équilibrer une assiette avec moins de viande ? **samedi 9 octobre**
- Des petits déjeuner et goûters faits-maison : **samedi 6 novembre**
- Céréales et légumineuses, le combo gagnant : **samedi 20 novembre**
- Mon assiette zéro-gaspi : **samedi 27 novembre**

Espace de la Vallée, salle 100. Sur inscription au 02.40.63.52.21. Tarif : 10 € la séance, à payer directement par les participants le jour même (chèque ou espèces), places limitées. Pass sanitaire à présenter.



© Christine Tourneux



## Programme du 31 oct.

• à 16h, match de gala entre les Ex-Canaris du FC Nantes et les Artistes Sportifs de Cœur.

Terrain de football synthétique Roger MABIT (complexe sportif).

Billetterie participative : 5 € pour les adultes / 2 € pour les enfants de moins de 12 ans.

• à 20h, soirée humour stand-up avec un plateau d'humoristes issus du Jamel Comedy Club, de scènes mythiques parisiennes et de la région nantaise.

Espace Phelippes-Beaulieux, à partir de 16 ans.

Tarifs : 12 €, 5 € (16-18 ans) /

Réservation fortement conseillée : [fabrice.halipre@yahoo.fr](mailto:fabrice.halipre@yahoo.fr)

Dimanche 31 octobre (horaires sous réserve)

[www.asapforchildren.org/](http://www.asapforchildren.org/)

[contact@asapforchildren.org/](mailto:contact@asapforchildren.org/)

  [asapforchildren](https://www.instagram.com/asapforchildren)

L'intégralité des recettes sera reversée au profit de l'association ASAP for Children qui se mobilise pour faire avancer la recherche sur les maladies génétiques orphelines.



\* L'association **ASAP For Children** est mise en lumière cette année. Cette association a pour but de soutenir la recherche médicale sur les mutations du gène **ASAH1**, responsables de la **SMA-PME** et de la maladie de **FARBER**, deux formes extrêmement rares de maladies génétiques neurodégénératives qui, pour l'instant, aboutissent à une mort prématurée des jeunes malades, faute de thérapie. Il existe aujourd'hui 3 enfants diagnostiqués en France et 50 enfants dans le monde.

ASAP for Children veut dire en anglais **As Soon As Possible** qui signifie « dès que possible ». Parce qu'il est urgent d'agir, au plan national comme au plan international, pour trouver des traitements efficaces à temps et donner à ces enfants une chance de vaincre la maladie. Une cagnotte est mise à disposition pour effectuer des dons sur le site [www.asapforchildren.org](http://www.asapforchildren.org)

## LES ARTISTES SPORTIFS DE CŒUR SE MOBILISENT POUR

# ASAP for Children\*



Cette année encore, l'association Artistes Sportifs de Cœur organise, avec la ville de Sautron, l'AS Sautron et les Ex-Canaris du FC Nantes, un événement réunissant sport et culture.

Satine, enfant vive, espiègle, Charlie, son petit frère farceur, attachant, des enfants toujours souriants et positifs, diagnostiqués SME-PME vous donnent rendez-vous le dimanche 31 octobre avec les Artistes Sportifs de Cœur lors de cette journée au profit d'ASAP for Children.



Charlie et Satine

© DR

Parfois rêveuse, dans la lune, Satine, 8 ans, adore colorier, lire, écouter de la musique et danser. Charlie, 5 ans, quant à lui, est un amoureux des dinosaures et des animaux en tout genre.

Vers l'âge de 4 ans, les parents de Satine constatent les premières chutes, inexplicables. Les doutes se confirment à l'entrée en grande section lorsqu'ils sont alertés par le corps enseignant sur ses faiblesses musculaires. Après plusieurs examens médicaux, et grâce à l'écoute, la bienveillance et les recherches engagées par les médecins, Satine est diagnostiquée SMA-PME en décembre 2019. Aujourd'hui, Satine rentre en classe de CE2 et surprend ses parents chaque jour par sa positivité et son enthousiasme dans tout ce qu'elle entreprend.

Lorsque les parents de Charlie constatent les premières chutes à l'été 2020, symptômes identiques à ceux de sa grande sœur quelques années avant, le diagnostic, bien que difficile pour eux, a pu être

posé bien plus rapidement. Charlie, qui vient de rentrer en grande section, est surprenant par sa ténacité et sa force de caractère.

Des enfants qui ne manquent pas de courage et de positivité dans leur combat quotidien. Ils rencontrent désormais des difficultés pour se redresser, courir et parfois marcher. L'utilisation du fauteuil roulant devient nécessaire.

Ils participent pleinement, avec leurs parents et leur entourage, à des événements qui permettent de récolter des fonds pour la recherche comme la « Course des Héros » en juin 2020, puis 2021.

« *L'espoir se trouve dans la recherche médicale et l'élan de solidarité qu'engendre l'association ASAP for Children, car on est plus fort ensemble !* » rappellent leurs parents.

## LE TENNIS CLUB DE SAUTRON

**toujours en rebond**

Fondé en 1975 par une poignée de passionnés, le Tennis Club de Sautron est un club convivial, studieux et toujours en mouvement.



© TC Sautron

Les jeunes adhérents en stage d'été

© TC Sautron

Quand un adhérent vient s'inscrire au club, il vient aussi pour découvrir le tennis, progresser ou tout simplement se faire plaisir, en un mot le loisir combiné à la compétition. La palette des cours s'étend de l'initiation (à partir de 4 ans pour le mini-tennis) à l'entraînement des compétiteurs adultes, en passant par les vétérans. Vincent BONNET, moniteur diplômé d'état, précise « après une seconde saison marquée par l'alternance et la suspension des cours, il n'est pas facile pour nos adhérents de conserver la motivation. Pour cela, nous avons voulu garder un lien constant : réorganisation des créneaux, cours en extérieur quand la météo le permettait, stages de fin de saison, contact mail ou sms... Le mois de juin a marqué la reprise classique des entraînements, jusqu'à début juillet, afin de proposer un maximum de cours. Des stages pour les jeunes ont clôturé cette saison 2021.

*En plus de toutes ces actions, nous avons remboursé les cours non effectués et même proposé un remboursement sous forme de bon d'achat dans un des restaurants de la ville pour participer à leur relance. Ça a bien fonctionné et ça nous permet de nous projeter sur la saison 2022. Par ailleurs, toutes nos animations ont été calées de façon à prévoir une saison normale. Nous donnons rendez-vous, si tout va bien, en novembre lors du traditionnel tournoi des 3 raquettes, avec le tennis de table et le badminton. »*

**Un club qui agit au cœur de la vie locale**

Le club vient de lancer un projet de développement quadriennal, avec pour ambition d'accroître leur participation à la vie locale, et tout particulièrement avec les écoles. Après avoir rencontré les différents

établissements élémentaires, dès la rentrée ils vont proposer à chaque classe une journée de découverte ludique du tennis. Leur adhésion a été totale et immédiate. Cela représente une vingtaine d'animations réparties sur l'année scolaire.

Contact : [tc.sautron@gmail.com](mailto:tc.sautron@gmail.com) / [www.tcsautron.fr](http://www.tcsautron.fr) / Instagram et Facebook : [tcsautron](https://www.facebook.com/tcsautron)





CHARLES NOAKES

## doublement Champion

Début juillet, lors des Championnats de France de para-badminton qui se déroulaient à Carquefou, Charles NOAKES a réussi l'exploit de conserver ses deux titres de Champion de France, en simple et en double.



Charles avec ses 2 médailles

Depuis son entrée au Pôle espoirs de Nantes en 2019, il enchaîne les compétitions internationales et améliore ainsi son classement. « Le sport a toujours été un élément important pour moi, c'est comme une sorte de liberté dans laquelle tu peux t'épanouir. Il rassemble toutes sortes de personnes. Quelle que soit notre condition physique, morale, sociale, éthique, on se mélange et on vit tous la même passion, c'est ça qui est magique. Aujourd'hui, je suis épanoui dans ce que je fais, j'ai trouvé ma voie. Le para-badminton me permet de faire du sport, mais aussi de voyager, de rencontrer de nouvelles personnes, de découvrir de nouvelles cultures et de vivre des moments extraordinaires ».

Actuellement, il est classé 13<sup>ème</sup> joueur mondial en simple et 3<sup>ème</sup> joueur mondial en double. « Pour atteindre mon projet des JO de Paris 2024, je travaille dur au quotidien, je préfère prendre le temps de mettre les fondations et prendre les bonnes décisions. Le sport fait vivre des moments extraordinaires, mais on ne devient pas un champion du jour au lendemain... sinon la sensation ne serait pas la même » glisse dans un clin d'œil ce Sautronnais d'origine. Des efforts et un engagement à 1000 %, qui, espérons-le, l'amèneront aux JO paralympiques de 2024.

Contact : Facebook : vis ma vie bad

CORINNE FELSENHARDT

## le bénévolat ancré

Corinne FELSENHARDT, figure bien connue du handball local, a reçu début juillet la médaille d'argent de l'encouragement du dévouement et du bénévolat.



Remise de médaille à Mme FELSENHARDT aux côtés de Murielle HOLLEVOET, actuelle adjointe au sport, et Christian BODINIER adjoint au sport de 2015 à 2020

Cette récompense vient saluer son investissement, le temps et l'énergie qu'elle a déployés au sein du Handball Club de Sautron, qu'elle a rejoint dès 1984. Elle s'est beaucoup investie et de façon constante. Au-delà du temps passé, elle a dépensé beaucoup d'énergie pour former de nombreux jeunes à la pratique du handball. Corinne est un pilier du club, elle a contribué à sa réussite exceptionnelle.

Educatrice de 1984 à 1995 et de 2012 à 2017, secrétaire depuis 1995, Présidente de 1998 à 2008 du club de handball, elle a exercé ces différentes fonctions avec toujours le même enthousiasme pour le bien de toutes et tous.

Son engagement comme Présidente et membre de la commission de discipline du comité de handball de Loire-Atlantique,

de 2004 à 2016, a permis également de révéler sa justesse de décision et sa sincérité.

« Cette médaille est l'occasion de distinguer et d'honorer ceux et celles qui œuvrent et donnent une partie de leur vie pour la jeunesse, le sport et la vie associative. Des hommes et des femmes comme Corinne FELSENHARDT qui jouent un rôle essentiel en faveur du « mieux vivre ensemble », en permettant de restaurer un lien social souvent altéré et de transmettre les règles de vie en collectivité. Sur les terrains sportifs, ils sont en première ligne pour animer la ville et pour créer davantage de cohésion sociale. Leur rôle éducatif est alors indispensable » souligne Murielle HOLLEVOET, adjointe au sport.



## Avec vous, pour Sautron

### UN COLLEGE À SAUTRON

La commune de Sautron connaît un essor important depuis plusieurs années et compte aujourd'hui plus de 8 400 habitants. Cette augmentation de la population s'accompagne d'un net rajeunissement. La hausse des effectifs scolaires en atteste puisque nous sommes passés de 665 élèves à la rentrée 2012 à 940 élèves à la rentrée 2021.

La commune a anticipé cette hausse en prévoyant divers travaux pour agrandir, restructurer ses deux groupes scolaires et ses restaurants scolaires. L'augmentation de notre population, ainsi que celle résidant aux abords du collège Gutenberg compte-tenu des constructions en cours sur ce secteur, nous fait craindre un manque de places au sein de ce collège, rapidement.

De plus, les communes proches comme Vigneux de Bretagne ou Saint-Etienne de

Montluc, connaissent elles aussi une augmentation significative de leur population. Les besoins pour de futurs collégiens ne feront qu'augmenter sur le secteur et une révision de la carte scolaire sera très certainement nécessaire.

Sollicitée par de nombreuses familles sautronnaises pour la création d'un collège à Sautron, j'ai sollicité le Conseil départemental compétent en la matière, à plusieurs reprises, y compris sous le précédent mandant, pour une rencontre dans les meilleurs délais. Le Conseil Départemental nous a répondu récemment que la programmation de nouveaux équipements scolaires et des travaux sur le parc existant était inscrite dans un Schéma Départemental des collèges et que Sautron ne figurait pas dans ce schéma. Néanmoins, une nouvelle révision de ce schéma doit être engagée pour adapter le parc immobilier des collèges à

la réalité de l'évolution des territoires. Dans ce cadre, les besoins sur le périmètre nord-ouest de l'agglomération comprenant en particulier Couëron, Orvault, Saint-Herblain et Sautron seront étudiés.

Imaginer la construction d'un collège sur notre commune me paraît tout à fait justifié. Aussi, avec Laëticia Calmont, adjointe à l'enfance-jeunesse, nous maintiendrons nos efforts pour obtenir du Conseil départemental, un échange constructif sur l'opportunité et la faisabilité d'un collège à Sautron !

Le Maire, Marie-Cécile GESSANT

« Avec vous, pour Sautron »

Courriel :

[avecvouspoursautron@gmail.com](mailto:avecvouspoursautron@gmail.com)

Liste majoritaire conduite  
par Marie-Cécile GESSANT

## Ensemble et autrement à Sautron

Après un été marqué une nouvelle fois par la présence du coronavirus, cette rentrée 2021 n'aura pas été pas une rentrée comme les autres, en étant bien plus contrainte que celle de 2020.

Dans nos écoles sautronnaises le protocole mis en place par le gouvernement (avec ses 4 niveaux de règles en fonction de la situation sanitaire au niveau national ou territorial) va une nouvelle fois demander, a minima pour ce premier trimestre, aux enseignants et au personnel municipal une adaptabilité et un surcroît d'activité notamment avec la gestion des contraintes de non brassage des enfants. Et cela d'autant plus pour l'école de la Forêt dans un contexte de classes chargées et de retard pris dans les travaux d'extension. Nous regrettons d'ailleurs que malgré la mobilisation de l'équipe enseignante et des parents, l'ouverture de classe souhaitée à la Forêt n'ait pas pu être prononcée, entraînant de fait des effectifs chargés dans toutes les classes.

En tant qu'élus nous seront présents auprès des acteurs du milieu scolaire pour les soutenir et les aider à travers toutes les initiatives qu'il sera possible de prendre au sein de la municipalité pour faciliter leur travail et la vie des enfants.

Malgré le contexte sanitaire encore difficile en ce début d'année scolaire, cet automne 2021 nous permet néanmoins d'envisager à moyen terme une véritable sortie de crise grâce à la vaccination massive que nous appelons de tous nos vœux. Comme beaucoup de nos concitoyens, nous sommes persuadés qu'il s'agit là du seul moyen qui nous permettra de ne pas devoir revivre de nouvelles restrictions et principalement un nouveau confinement qui s'avèrerait douloureux pour nous tous et désastreux pour les acteurs de l'économie locale et l'ensemble de nos associations.

Une sortie de tunnel qui nous permettra après un an et demi de mandat, de renouer enfin avec un fonctionnement normal au

niveau de la commune, de retrouver un lien plus direct avec les habitants et le monde associatif et de relancer les projets sociaux et écologiques qui nous sont chers.

« Ensemble et autrement à Sautron »

Courriel : [sautronensemble@laposte.net](mailto:sautronensemble@laposte.net)

Tél. : 06 75 55 59 38

Fabrice EVEN

Marie-France LAUNAY

François ROCHE



## État Civil

## NAISSANCES

BRIAND Mila  
 CABARET Milo  
 HUREL Agathe  
 THIBEAUD Manon  
 GABORIT Julia  
 MAILLARD Tino

## MARIAGES

BIZEUL Philippe et BENCHIMOL Emilie  
 LADIRAY Jérôme et BOURDAIS Elodie  
 GUIHARD Patrice et GRÉGOIRE Françoise  
 DANÉ Simon et LERAY Aude  
 THEVENARD Romain et CALMA Janina  
 BEKO SADEY Claude et DERROUCHE Camelia  
 PRUDHOMME Nicolas et LEROY Magalie  
 TANDART Anthony et MAILLARD Octavie  
 PIQUET Ronan et VATIN Emilie

## DÉCÈS

JARNOUX Gilbert  
 NOHÉ née GOUSSET Jeannie  
 MOCAËR André  
 ALBERT Bruno  
 RICHARD Jean  
 DROUIN René  
 BRETECHER Joël  
 ROUSSEAU née BEILLEVAIRE Marie  
 LÉVY Jean  
 MICHEL née MARIO Marguerite  
 HOUSSAIS Claude  
 BOIVIN Madeleine  
 ROZO Jean  
 BAUSSART Bernard  
 BICHON née SOULARD Chantale  
 SORIN née FREUCHET Colette  
 CHEVALIER née DELFOSSE Yvette  
 SIMON née CHEVALIER Pierrette  
 TESSIER née RACAPÉ Germaine  
 LE JALLÉ Henri  
 JAUFFRINEAU née GIRARD Jeanne  
 GONON Jacques



## LA MAIRIE

› **Mairie de Sautron** 14 rue de la Vallée  
 BP 60045 44880 Sautron  
 Tél. 02 51 77 86 86  
 mairie@sautron.fr - www.sautron.fr  
 www.facebook.com/villedesautron  
 Ouvert au public : lundi au vendredi 8h30-12h30 et 13h30-17h15, samedi 9h-12h (fermé le lundi matin - accueil téléphonique maintenu le lundi matin)

› **Service Famille et Vie Sociale**  
**Service Vie Associative**  
**Culture et Événementiel**

Fermeture au public le lundi après-midi (accueil téléphonique maintenu le lundi après-midi)  
 Tél. 02 51 77 88 48

› **Service Famille**  
 Tél. 02 51 77 86 97 ou 02 51 77 88 46

› **Service Vie Sociale**  
 Tél. 02 51 77 86 96 (fermé tous les lundi, mardi, mercredi et vendredi après-midi ainsi que le jeudi matin)

› **Service Vie Associative, Culture et Événementiel** Tél. 02 51 77 88 48

› **Service Urbanisme et Patrimoine**  
 Tél. 02 51 77 86 94  
 Fermeture au public le mercredi (accueil téléphonique maintenu)

› **Service Communication** Tél. 02 51 77 88 42

› **RPE (Relais Petite Enfance)**  
 Tél. 02 51 77 86 89 ou 06 33 95 08 54

› **Bibliothèque municipale** Tél. 02 40 63 52 21  
 Site : bibliotheque.sautron.fr  
 Ouvert au public : lundi, mardi et vendredi 16h30-18h30, mercredi 10h-12h et 14h30-18h30, samedi 10h-12h  
 Ouvert au public en période de vacances scolaires : mardi 10h-12h, mercredi 10h-12h et 14h30-18h30, samedi 10h-12h.

› **Pôle de proximité « ERDRE et CENS »** (voirie, collecte déchets...)  
 Tél. 02 51 83 65 00  
 48 boulevard Einstein - 44300 Nantes  
 Collecte des déchets mardi ou vendredi selon le lieu de votre habitation.  
**Certaines dates seront décalées en raison des jours fériés :**  
 - la collecte du mardi 2 novembre est reportée au mercredi 3 novembre 2021.  
 - la collecte du vendredi 5 novembre est reportée au samedi 6 novembre 2021.  
 - la collecte du vendredi 12 novembre est reportée au samedi 13 novembre 2021.

› **Déchetterie du Croisy**  
 Tél. 02 40 63 06 76

› **EIE - Espace Info Énergie**  
 La mission première des Espace Info Energie est de proposer aux particuliers conseils et solutions concrètes sur la maîtrise de l'énergie, la réduction des consommations et le développement des énergies renouvelables.

Sur rendez-vous au 02.40.08.03.30. ou sur [www.info-energie-paysdelaloire.fr/](http://www.info-energie-paysdelaloire.fr/) prendre-rdv-en-ligne

## Permanences

› **Le député de la circonscription de Nantes-Orvault-Sautron (1<sup>ère</sup> circonscription de Loire-Atlantique)**  
 François de RUGY - Sur rendez-vous francois.derugy@assemblee-nationale.fr  
 › **Conseillers départementaux :**  
 Hervé COROUGE et Carole GRELAUD  
 02.40.99.78.32

## NUMÉROS D'URGENCES

› **Gendarmerie** 17 (en cas d'urgence) ou 02 40 63 46 10  
 › **Pompiers** 18  
 › **Centre hospitalier CHRU - Hôtel Dieu** Nantes - Tél. 02 40 08 33 33  
 › **Urgences CHRU - Nantes** Tél. 02 40 08 38 95  
 › **Centre anti-poison CHU d'Angers** Tél. 02 41 48 21 21

## SERVICES DE GARDE MÉDECINS

› **SAMU** : 15, Urgences médicales (ou 112 appel d'urgence à partir d'un portable)  
 › **Maison médicale de garde** : 15  
 › **SOS Médecin Nantes** : 02 40 50 30 30  
 › **Pharmacie de garde** : 32 37 (0,34 €/min)  
 › **Cabinet médical résidence de « l'Aubier »**  
 Tél. 02 40 63 30 63 ou 02 40 63 70 61 ou 02 40 02 67 03  
 › **Groupe médical de la Vallée**  
 Tél. 02 40 16 99 16 ou  
 Tél. 02 40 08 33 33

## COORDONNÉES UTILES

› **Allô Service public** Tél. 39 39 (0,15 € TTC la minute)  
 › **S.P.A.** Tél. 02 40 93 76 61  
 › **Enedis Dépannage (ex-ERDF)**  
 Tél. 09 726 750 44 (appel non surtaxé)  
 › **Engie - Urgence Sécurité (ex-GDF Suez)**  
 Tél. 0 800 47 33 33 (gratuit depuis un fixe)  
 › **Service de l'Eau Véolia** Tél. 09 69 323 529  
 › **Centre des Impôts** Tél. 02 51 12 80 80  
 › **Office Notarial** 12 bis rue de Nantes  
 Tél. 02 40 40 52 52  
 › **Poste de Sautron**  
 Tél. 02 40 63 72 25 ou 36 31  
 › **Météo France**  
 (2,99 € / appel + prix d'un appel local)  
 Tél. 0899 71 02 44 ou 32 50  
 › **Allô Tan** Tél. 02 40 444 444 ou [www.tan.fr](http://www.tan.fr)  
 › **Aéroport Nantes Atlantique**  
 Tél. 0 892 568 800 (0,34 € TTC la minute)  
 › **Gare SNCF** Tél. 36 35 (0,40 € TTC la minute)  
 › **Gare routière / Aléop** Tél. 09 69 394 044  
 › **Taxis - Allô Taxi Nantes Atlantique**  
 Tél. 02 40 69 22 22  
 › **Allonantes**  
 Tél. 0800 344 000 (gratuit depuis un fixe)

# SAUTRON

## VILLE AMIE DES AINÉS



**VOUS AVEZ  
LA PAROLE**



✓ QUESTIONNAIRE  
JUSQU'AU 15 OCTOBRE

✓ ATELIERS PARTICIPATIFS  
18 ET 28 OCTOBRE, 14H30-16H30

