



www.mairie-bras.fr

N°48

Le journal de Bras

juillet, août, septembre 2021



Photo d'illustration de monsieur G rald BOUF, gagnant du concours photos organis  par la mairie de Bras.



Cette  dition du journal a  t   toff e. Donnez-nous votre avis ! Est-il trop volumineux   votre go t ? A-t-il trop ou pas assez d'illustrations ? De texte ? Vous avez une suggestion de th matique ? Envoyez-vos commentaires au service communication : echristmann@mairie-bras.fr

DOSSIER :

**FINANCES
P.16   19**

CCFF
p. 8 & 9

JEUNESSE
p. 10   15

ANIMATIONS
p. 22   25

CHANGEMENT AU SEIN DU CONSEIL MUNICIPAL

M. Guillaume PY, conseiller municipal, a démissionné le 21 avril dernier. Il est remplacé par M. Frédéric GUARCH-FERRER depuis la séance du Conseil municipal du 25 mai dernier.

Nous souhaitons une bonne continuation à Guillaume et la bienvenue au sein de l'équipe municipale à Frédéric !

HENRI SIMIAN N'EST PLUS



Henri est arrivé à Bras en pleine guerre et y a grandi auprès de sa tante. Il adorait son village au point de s'engager dans la vie municipale : il fut 3^{ème} adjoint sous la mandature de Monsieur Jacques Kieffer puis, en 1995 et 2002, 1^{er} adjoint au maire délégué aux travaux et à l'urbanisme, sous le mandat de monsieur Jean-Louis Giusti. Son dévouement et son implication ont marqué la vie de Bras.

Il nous a quittés le 24 mars dernier, à l'aube de ses 82 ans, laissant derrière lui son épouse, deux filles, cinq petits-enfants et huit arrière petits-enfants.

Tous se rappelleront d'un homme bon vivant (il ne ratait jamais aucune bravade !), serviable. C'était un "personnage" avec du caractère. Sa disparition est une grande perte pour Bras.

Sa fille Martine, élue conseillère municipale depuis 2 mandats, en parle avec tendresse : "Un monument de Bras s'est éteint mais il restera dans nos cœurs" et a tenu à adresser un message de remerciements à tous les témoignages de soutien qu'elle a reçus :

"Du fond du coeur, nous vous disons merci, A vous qui par votre présence, vos fleurs, vos pensées, vos écrits et vos paroles réconfortantes avez voulu témoigner votre soutien, votre amitié ou votre affection lors du décès de mon papa Henri Simian."

Martine Bolin- Simian et sa famille



La mairie propose des services périscolaires et extrascolaires, ne tardez pas à inscrire votre enfant !

• L'accueil périscolaire - Matin & soir

Les lundi, mardi, jeudi et vendredi de 7h30 à 8h40 et de 16h30 à 18h30

• L'accueil de loisirs du mercredi

Tous les mercredis en période scolaire de 7h30 à 18h30

• L'accueil de loisirs en vacances scolaires

De 7h30 à 18h30 pendant les vacances (sauf vacances de Noël)

• La restauration scolaire


Pour ces services, 1 seul dossier : le Dossier Unique d'Inscription, à télécharger sur le site de la mairie ou à retirer au secrétariat de la mairie en format papier.

« Le Journal de Bras », journal municipal trimestriel n° 48 édité par la commune de Bras à 1500 exemplaires.

Directeur de la publication : Franck PERO

Rédacteur en chef : Séverine VINCENDEAU

Conception : service communication

Impression : CMA Pub, 83470 Saint-Maximin 

Ont participé à ce numéro :

Franck PERO, Séverine VINCENDEAU, Nicolas ROBIN, Martine BOLIN, Jérémy MESSAOUDI, Pierre ARMAND, le CCFF, les services municipaux, les services civiques, l'école et les associations de Bras

Crédits photos et illustrations : Franck PERO, Séverine VINCENDEAU, Jean-Pierre RIVIER, Martine BOLIN, Gérald BOUF, Harald GOERG, Éric PANUCCIO, Céline AUBERT, le CCFF, les acteurs locaux, Freepik

VOUS ÊTES L'AUTEUR D'UN ACCIDENT OU D'UNE DÉGRADATION DE L'ESPACE PUBLIC



Bon à savoir !

1. Vous souhaitez engager une procédure amiable et déclarez l'incident à la mairie :

- Les services techniques municipaux effectuent la réparation : vous serez uniquement redevable de la fourniture du matériel de remplacement
- Une entreprise est mandatée pour effectuer les réparations : il vous en coûtera uniquement les frais d'intervention du prestataire.

2. Vous ne déclarez pas l'incident, il y a délit de fuite :

- Vous serez facturés les frais de matériel et d'intervention.

ACTE CIVIL

NAISSANCES



MARIAGES



■ Laurent, René PADOVANI et Frédérique, Marie RUIZ
le 1^{er} avril

DÉCÈS



■ Jean-Philippe, Pierre, Albert BAILLY-LACRESSE le 8 mars ■ Jean-Pierre, Marius BANANIER le 20 mars
■ Henri, Antoine SIMIAN le 24 mars ■ Yvette, Odette GARO le 27 mars ■ Jean Jacques PAUTRIER le 26 avril ■ Maxime, Daniel LECOUCVEY-MAYORAZ le 6 mai
■ Géraldine ROUX le 27 mai



Chères Brassoises, Chers Brassois,

C'est avec un enthousiasme débordant que j'aborde cet édito.

Cet été s'annonce chaleureux et animé. Comme vous allez le découvrir à travers cette édition du journal, la municipalité vous a concocté un programme d'animations qui vous occupera tout au long de ces 2 mois de vacances.

Les associations aussi reprennent petit à petit leurs activités et vont nous en faire bénéficier dès ce début juillet.

Bien que nous soyons toujours contraints par les règles sanitaires, il y aura des animations pour tous et chacun saura se faire plaisir à travers une soirée, une rencontre, un moment de jeux, devant un bon film à la belle étoile... sans oublier notre fête de la Saint-Étienne.

Je suis impatient de pouvoir partager avec vous ces moments festifs, de joie et de liberté.

Parallèlement, nous travaillons activement sur nos projets et le grand chantier qui nous tient tous très à cœur pourra commencer dans les délais prévus, la phase des études étant bien avancée. Notre village, après les animations estivales, se verra animé par le balai des travaux afin de donner à notre commune de nouveaux stationnements tout d'abord, puis la sécurisation de sa traversée, l'enfouissement des réseaux et plus globalement son embellissement.

Nous vous présenterons tous les détails de ce projet lors d'une réunion publique en septembre et dans la prochaine édition du journal.

Jesouhaiteàchacun des Brassoises et Brassois de pouvoir profiter pleinement de cette nouvelle saison avec sérénité.

Franck Pero

LE ROND-POINT DE L'ÉCOLE FAIT PEAU NEUVE



Le rond-point a été réaménagé par 2 esplanades en terre, soulignées d'un mur de pierres sèches. Il a été agrémenté de fleurs et de haies d'arbustes.



Le pont des Allées s'est refait une beauté
Les rambardes ont été repeintes, tout comme les piles du pont.

- Rue Paul Doumer : la Place PMR a été rafraîchie et un zébra, pour désengorger l'étréitesse de la rue, a été créé.
- Quartier Beauregard : 2 places de parking ont été créées par traçage au sol, portant ainsi le nombre de stationnement possible à 15 places.



UNE NOUVELLE TABLE D'ORIENTATION POUR LE DÉFEND

Notre colline du Défend vient de recevoir sa nouvelle table d'orientation.

Pour la voir il faudra juste vous équiper de bonnes chaussures : cette table se situe sur le sentier balisé en rouge qui part du parking de la mairie.

Durée de la randonnée : environ 2h30 sur 6km avec un dénivelé de 300m. Vous pouvez récupérer la carte en mairie (randonnée n°4), ce balisage a été refait en fin d'année 2020 par le Syndicat Mixte Provence Verte Verdon.

Ce projet a été réalisé grâce à la participation de Brassois et Brassoises et nous tenons à remercier :

La Communauté de Communes Provence Verte Verdon pour cette réalisation et sa participation financière représentée par Mme Aurélie ROBLES.

Les ados de Bras lors du débroussaillage Évan PADOVANI, Nathan PERO, Clara TURZAN, Axel DUPUIS, Gaspard COUPLEZ et Cassandra VINCENDEAU.

Les élus et Brassois à la réalisation, au débroussaillage et à la mise en place de la table, M. Jean-Pierre ROSNER (textes, topographie et photos), M. Philippe CIMBE (débroussaillage), M^{me} Sandrine VENTRE (débroussaillage, textes et photos), M. Joe MASSARD (réalisation socle, muret en pierres récupérées sur le site, débroussaillage et topographie), M^{me} Martine BOLLIN (textes, topographie et photos), M. Xavier SIBILLE (débroussaillage et réalisation), M. Jean Pierre LONCQ (débroussaillage et réalisation), le Service Technique de Bras (mise en place et réfection de la toiture) et le CCFF de Bras (débroussaillage).

Coût du projet : 9 162 euros pour un financement de 5 321 euros par la région et le Syndicat Mixte Provence Verte Verdon.

Longue vie à cette belle réalisation !



PLAN LOCAL D'URBANISME

En application du code de l'urbanisme, 9 ans au plus tard après l'approbation du PLU le 14 mars 2013, le conseil municipal procède à une analyse des résultats de l'application du PLU. Cette analyse des résultats donne lieu à une délibération du conseil municipal sur l'opportunité de réviser ou non le PLU, ou d'y apporter des modifications. Il est ressorti de cette analyse que la croissance de la commune est désormais stabilisée et cohérente avec celle du SCOT Provence Verte Verdon.

Au regard du bilan de l'application du PLU, il n'est pas nécessaire de procéder à une révision de notre document d'urbanisme. Cependant, certains points ont été soulevés et nous ont incités à engager une procédure de modification de droit commun afin de pouvoir prendre en compte un certain nombre d'objectifs tels que la limitation de l'imperméabilisation des sols pour éviter le ruissellement (mise en place de mesures compensatoires), la préservation de nos paysages agricoles et naturels, la réhabilitation de la cave coopérative (zone Ud) qui doit faire l'objet de règles plus précises dans le PLU, dans le but de lui permettre une reconversion favorable au renouvellement urbain tout en conservant une vocation économique.

Cette modification permettra également de définir les conditions d'ouverture à l'urbanisation de la zone AUc de Roulète qui fera l'objet d'orientations d'aménagement et de programmation (OAP) afin d'encadrer le projet urbain qui sera retenu.

Des réflexions seront menées sur le devenir des zones Ne, At et AUa, afin de prendre en compte la lutte contre l'étalement urbain et la maîtrise de la consommation de l'espace.

Enfin le règlement doit faire l'objet de plusieurs adaptations relatives à des erreurs matérielles et aux prescriptions en matière de stationnement, d'implantation des constructions, et de typologie des clôtures ...

Ces réflexions seront à mener, en concertation avec la population Brassoise par le biais d'une réunion publique suivie d'un débat (sous réserve toutefois des conditions sanitaires).

Il est à noter que cette procédure n'étendra pas le périmètre de l'enveloppe urbaine globale et respectera strictement le Plan d'Aménagement et de Développement Durable du PLU approuvé.

ENQUÊTE PUBLIQUE RELATIVE À LA DÉSFFECTATION ET L'ALIÉNATION DU CHEMIN RURAL DU TOMBAREAU

AVIS D'ENQUÊTE PUBLIQUE
Enquête relative à la désaffectation et l'aliénation totale du chemin rural dit du Tombereau

Par arrêté n°2021-085 en date du 09 Mars 2021,

Le Maire de la commune de BRAS a ordonné l'ouverture de l'enquête publique portant sur la désaffectation et l'aliénation totale du chemin rural dit du Tombereau à 83149 BRAS.

À cet effet, Monsieur Jean-François MALZARD a été désigné en qualité de Commissaire Enquêteur.

Le dossier d'enquête publique, ainsi qu'un registre d'enquête à feuillets non mobiles, coté et paraphé par le Commissaire Enquêteur, seront déposés et consultables en Mairie de BRAS, accueil principal, Route de Brigolles à 83149 BRAS, pendant une durée de 15 jours, du 30 Mars 2021 au 13 Avril 2021 inclus, aux jours et heures habituels d'ouverture :

- Les lundis, mercredis et vendredis de 8h00 à 12 h00
- Les mardis et jeudis de 8h00 à 12h00 et de 15 à 17h45

Chacun pourra prendre connaissance du dossier d'enquête et consigner éventuellement ses observations sur le registre d'enquête ouvert à cet effet ou les adresser par courrier postal à Monsieur le Commissaire Enquêteur à l'adresse suivante : Mairie de BRAS - Route de Brigolles - 83149 BRAS ou par voie dématérialisée en utilisant l'adresse mail suivante : enquetepublique@mairie-bras.fr

Monsieur Jean-François MALZARD, désigné en qualité de Commissaire Enquêteur accueillera le public pour recevoir ses observations en mairie les jours suivants :

Permanences	Mairie de BRAS
30 Mars 2021	14h00-17h00
13 Avril 2021	09h00-12h00

Les informations sur le projet pourront être demandées auprès du service urbanisme- Mairie de BRAS- Route de Brigolles à 83149 BRAS (04 94 37 23 40)

Le dossier soumis à l'enquête publique sera également consultable sur le site internet de la commune : www.mairie-bras.fr.

A l'issue de l'enquête publique, les administrés pourront consulter son rapport et ses conclusions à la Mairie de BRAS, service urbanisme, aux jours et heures habituels d'ouverture, pendant un an à compter de la clôture de l'enquête.

Republique Française
Liberté - Égalité - Fraternité

Mairie de BRAS - Route de Brigolles - 83149 BRAS - Tél. 04 94 37 23 40 - Fax. 04 94 09 97 18 - Email. secretariat@mairie-bras.fr

Le chemin rural du tombereau qui prend naissance depuis la route départementale n°35 a cessé d'être affecté à l'usage du public. En effet l'état dégradé de la chaussée, sa largeur insuffisante, sa proximité immédiate avec une propriété privée ont rendu compliqué son usage en tant que voie de passage ou de randonnée.

Sur ce constat le conseil municipal a décidé de procéder à l'aliénation de ce chemin et dans le respect le plus strict de la procédure a diligenté une enquête publique, laquelle a conclu à la désaffectation du chemin rural. Monsieur le commissaire enquêteur a donc émis un avis favorable à l'aliénation du chemin.

La procédure va donc s'achever et le chemin du tombereau sera déclassé des chemins ruraux de la commune pour devenir un chemin privé.

INCENDIE : ILLUSTRATION D'UN VILLAGE SOLIDAIRE

Fin avril, une famille Brassoise a subi un incendie ravageur dans sa maison de village. Les pompiers par leur réactivité et la rapidité de leur intervention ont limité les dégâts engendrés. La municipalité a aussitôt apporté une solution de relogement et mis en place une grande chaîne de solidarité. Vous avez été nombreux à proposer des dons en meubles, électroménager, linge de maison... Nous remercions les services techniques et les élus municipaux pour leur aide et, bien sûr, toutes les personnes qui ont répondu à cet appel à générosité.

Les Brassois ont une nouvelle fois fait preuve de solidarité et d'entraide lors de ce malheureux évènement.



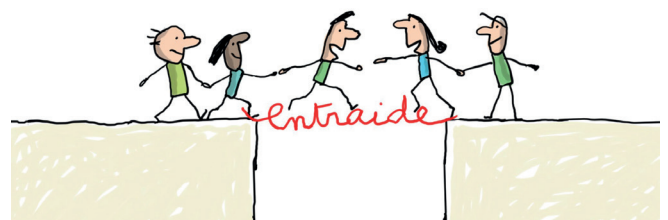
Comme vous le savez sans doute, l'école primaire de Bras a été vandalisée à 2 reprises pendant le week-end de l'Ascension.

Les délinquants ont été remis entre les mains de la justice qui, nous l'espérons, appliquera les sanctions à la hauteur des faits commis.

Nous revenons sur cet odieux acte pour remercier vivement toutes les personnes qui ont contribué à la remise en état de l'école, consacrant leur temps et leur énergie pour que les écoliers puissent retrouver, dès le lundi suivant, leur école dans des conditions normales.

Nombreux ont été les élus municipaux à avoir prêté main forte pour nettoyer les locaux, et soulignons également l'aide précieuse et efficace de nombreux bénévoles et des agents municipaux chargés de l'entretien de l'école et de l'accueil des enfants.

Une chaîne de solidarité a vu le jour par les réseaux sociaux pour aider à retrouver, malheureusement en vain, les 2 lapins de l'école maternelle, si chers aux petits.



COMITÉ COMMUNAL DES FEUX DE FORÊTS



LA SAISON COMMENCE FORT !

Avec un premier feu sur notre commune le 6 avril dernier du côté de la route de Barjols, les CCFF sont sur le pied de guerre en avance en ce début de saison.

Heureusement que nous avons bénéficié de quelques épisodes pluvieux durant le mois d'avril, mais la sécheresse est bien là...

LE CCFF A MIS EN PLACE UN DISPOSITIF DE PANNEAUX EXPLICATIFS AUX PISTES DFCI ET UN QR CODE



Bras

RISQUES INCENDIE DANS LES MASSIFS FORESTIERS DU VAR

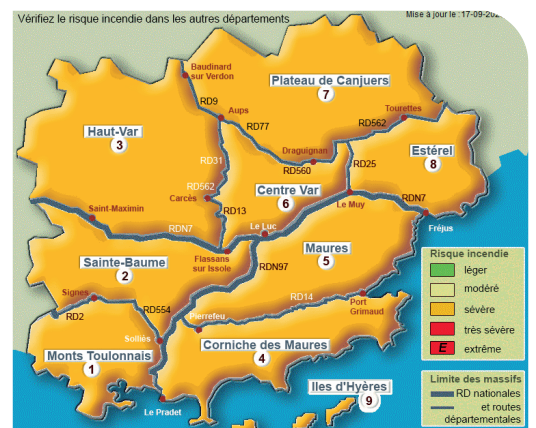
Pour connaître les modalités d'accès aux massifs forestiers en fonction du niveau de risque incendie dans un massif :



- Un QR code à scanner à l'aide de votre smartphone. La carte est publiée chaque jour, avant 19h, pour la journée de lendemain.



- Une application prévention qui permet également d'alerter en cas d'incendie avec localisation précise par les coordonnées DFCI, de prendre des photos d'incendies et de les transmettre sur une base de données.



VERT Niveau de risque incendie léger : Il convient de faire preuve de prudence

- ⊘ Interdiction de fumer
- ⊘ Interdiction d'allumer du feu
- ⊘ Interdiction de faire du camping sauvage
- ⊘ Interdiction de ramasser plantes et animaux
- ⊘ Interdiction de déposer des ordures
- ⊘ Interdiction de jeter des objets en ignition
- ⊘ Promenade dans les massifs avec prudence

JAUNE Niveau de risque incendie léger : Il convient de faire preuve de prudence

- ⊘ Interdiction de fumer
- ⊘ Interdiction d'allumer du feu
- ⊘ Interdiction de faire du camping sauvage
- ⊘ Interdiction de ramasser plantes et animaux
- ⊘ Interdiction de déposer des ordures
- ⊘ Interdiction de jeter des objets en ignition
- ⊘ Promenade dans les massifs avec prudence
- ⊘ Possibilité de réaliser en forêt des travaux sous réserve de la mise en place d'un dispositif de sécurité adapté

ORANGE Niveau de risque incendie sévère : Il convient de faire preuve de prudence

- ⊘ Interdiction de fumer
- ⊘ Interdiction d'allumer du feu
- ⊘ Interdiction de faire du camping sauvage
- ⊘ Interdiction de ramasser plantes et animaux
- ⊘ Interdiction de déposer des ordures
- ⊘ Interdiction de jeter des objets en ignition
- ⊘ Promenade dans les massifs déconseillée
- ⊘ Interdiction de réaliser en forêt des travaux, sauf travaux agricoles, sylvicoles ou présentant un caractère d'intérêt général de 5h à 13h

ROUGE Niveau de risque incendie très sévère ou extrême : Accès, présence et travaux interdits


- ⊘ Interdiction de fumer
- ⊘ Interdiction d'allumer du feu
- ⊘ Interdiction de faire du camping sauvage
- ⊘ Interdiction de ramasser plantes et animaux
- ⊘ Interdiction de déposer des ordures
- ⊘ Interdiction de jeter des objets en ignition
- ⊘ Promenade dans les massifs interdite
- ⊘ Circulation interdite sur les voies marquées d'un panneau B0
- ⊘ Emploi de broyeurs, débroussailluses, tronçonneuses et travaux sur métaux interdits

COMITÉ COMMUNAL DES FEUX DE FORÊTS

RAPPEL DES RÈGLES DE DÉBROUSSAILLAGE ET D'UTILISATION DU FEU



Vous souhaitez rejoindre l'équipe des membres bénévoles du CCFF ?

Pour devenir membre du CCFF de Bras, les inscriptions se feront de septembre 2021 à février 2022. N'hésitez pas à les contacter et à les suivre sur leur page Facebook :  CCFF / RCSC Bras.

INSCRIPTION AUX TRANSPORTS SCOLAIRES 2021-2022

Les inscriptions en ligne aux transports scolaires sont ouvertes pour les renouvellements et pour les 1^{ères} inscriptions :

- Abonnement scolaire annuel valable sur l'ensemble du réseau,
- Validité du 1^{er} septembre au 31 août, tous les jours y compris les vacances : les enfants peuvent utiliser les lignes régulières mais pas les navettes.

Les usagers du territoire peuvent emprunter les lignes scolaires sous condition de places disponibles et porteurs d'un titre de transport valide.

Les réseaux Mouvenbus et Zou facilitent la circulation sur le territoire de la Communauté d'Agglomération. Avec un abonnement scolaire Mouvenbus ou ZOU et un abonnement complémentaire de 30 euros dans la commune de résidence, l'enfant peut circuler sur le territoire de l'Agglomération de la Provence Verte.

Pour permettre une organisation optimale des transports scolaires dès la rentrée, merci de vous inscrire ou renouveler votre abonnement avant le 31 juillet 2020.

DEMANDE DE REMBOURSEMENT COLLÉGIEN - LYCÉEN - ÉTUDIANT

L'Agglomération de la Provence Verte propose une participation financière au transport.

Les familles devront remplir un dossier de demande de remboursement de la participation de la Communauté d'Agglomération de la Provence Verte et communale.

→ **Enfant scolarisé hors du territoire de l'agglomération Provence Verte**

VOTRE ENFANT UTILISERA LE RÉSEAU ZOU

L'inscription et le renouvellement d'abonnement se font uniquement en ligne : zou.maregionsud.fr

→ **Enfant scolarisé sur le territoire de l'agglomération Provence Verte**

VOTRE ENFANT UTILISERA LE RÉSEAU MOUV'ENBUS

Il s'agit d'une 1^{ère} inscription

- Pré-inscription sur MOUVENBUS : https://mouvenbus.monbus.mobi/passenger/passenger_registrations/add/2place
 - Remplir la fiche d'inscription
 - Finaliser l'inscription en vous rendant en mairie muni de ces documents :
 - Photographie d'identité (format CNI)
 - Carte nationale d'identité (CNI)
 - Justificatif de domicile (des 2 parents si divorcés) moins de 3 mois
 - Jugement de divorce ou extrait de jugement pour les parents séparés
 - Livret de famille
 - Certificat de scolarité à envoyer à la Communauté d'Agglomération de la Provence Verte
- OU
- Se rendre directement à la commune de résidence avec la fiche d'inscription ainsi que les documents demandés ci-dessus.

Il s'agit d'un renouvellement

Faire le renouvellement sur : <https://mouvenbus.monbus.mobi/boutique/connexion>
OU directement en mairie.



GÉOCACHING

Le géocaching vous permet de faire découvrir un lieu, un village ou un monument.

C'est comme une chasse aux trésors. Il faut trouver des géocaches : ce sont des boîtes résistantes à l'eau, au froid, etc. Elles doivent être dans un lieu public et à une certaine distance des autres géocaches. Elles contiennent un petit carnet et des fois des objets sans valeur. Vous pouvez en trouver presque partout dans le monde. Les géocaches ont différents niveaux de difficulté.

Grâce aux informations proposées sur le site ou l'application indiquant votre emplacement et les endroits des éventuelles géocaches, vous pouvez les chercher autour de vous.

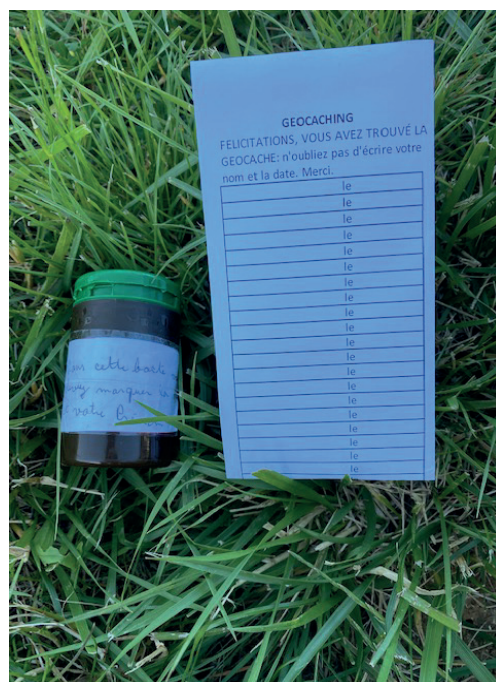
Quand vous avez trouvé une géocache, vous devez marquer la date de votre passage et votre pseudonyme sur le petit carnet glissé dans la boîte. Si vous n'avez pas stylo et qu'il n'y a pas dans la boîte vous pouvez écrire ces informations sur le site ou l'application. Après avoir trouvé une géocache vous devez la remettre à l'endroit où vous l'avez trouvée en faisant attention à ne pas être vu pour garder le secret.

À Bras, il y a en plusieurs : aux Candouliers, près du lavoir, aux Gours Bénis, au Tombereau, à la chapelle Saint-Étienne...

Nous, la classe de CM1-CM2, allons essayer d'en trouver et surtout d'en cacher sous le pseudonyme "LesCM1CM2deBras". Nous avons quelques idées de caches : près de l'école, à la chapelle Saint-Pierre, près du stade...

Nous comptons créer ces géocaches d'ici la fin de l'année. Alors, n'hésitez pas à les chercher.

La classe des CM1/CM2 - Mme Bertaut



ANIMATION SIVED N°2

Anne Pauline nous a montré une image avec les déchets qui finissent sous terre.

Certains se dégradent vite (le bois, le papier) tandis que d'autres se dégradent trop lentement (comme le plastique) et polluent la nature.

En plus les canettes en aluminium peuvent être recyclées en pièces pour les voitures et les bouteilles en plastiques peuvent devenir des pulls en laine polaire.

Ne jetez rien dans la nature ...

Texte Pauline et Arthur – Illustration Léo
Classe de CM1 de Mme Lethur

QUAND JE SERAI EN 6^{ÈME}

Ce sera immense, je serai avec tous mes copains et mon frère. À la cantine on mangera des kebabs, des frites. Je me lèverai tôt pour prendre le bus, je serai content. **Amaury**

Le travail sera plus dur, les récréations seront plus rapides et il y aura beaucoup de déplacements entre chaque cours. À la cantine, on mangera mieux. **Robin**

Je travaillerai dur, des devoirs pendant des heures. Et me lèverai à 6h, tous les jours. Et je passerai des récréations avec mes amis. **Nicolas**

J'aurai des amies, on s'amusera et pendant les cours j'écouterai attentivement. Le soir je réviserai, j'éviterai de me mêler aux histoires, j'essaierai de connaître les professeurs et les comprendre, de me faire de nouveaux amis et de m'amuser un maximum, de ne pas perdre mes amies de contact. Je mangerai de bonnes choses, et je m'avancerai un maximum, je prendrai du temps pour réviser mes évaluations et mes exposés. **Leïa**

Ça sera grand. J'espère que je serai avec mes amis. On aura nos propres casiers, et je serai stressé pendant le premier jour. **Romain**

Je voudrais être dans la même classe que mes copines et que les profs soient gentils avec nous et que la CPE soit aussi gentille. Je voudrais que la récré dure plus longtemps qu'en primaire, et que tout se passe au plus mieux jusqu'à arriver au lycée. **Amal**

J'irai au collège de Brignoles, je n'aurai pas beaucoup d'amis. J'espère qu'il y aura des bons trucs à la cantine, que les profs seront gentils et que ça ne sera pas trop difficile et que les cours ne dureront pas trois heures. **Djibryl**

J'espère que ce sera bon à la cantine. Je prendrai le bus. Je finirai plus tard, je retrouverai mes amis. Et pour chaque cours, j'aurai un prof. **Sarah**

Il y aura le nom des profs sur les portes. Les professeurs m'expliqueront le fonctionnement du collège. J'essaierai d'avoir des copains. Les récréations seront courtes. **Thomas**

Il y aura deux fois plus de personnes et un professeur pour chaque matière. Aux récréations, je discuterai avec mes copains. Je serai peut-être avec mes copains en classe. L'établissement sera très grand, je m'amuserai. **Silvio**

Je serai peut-être dans la même classe qu'une de mes meilleures amies ! Le week-end je verrai mes autres amis. J'ai hâte mais je stresse. **Lily**

À la rentrée, je rentrerai dans mes nouvelles classes avec ma meilleure amie. À la cantine, je parlerai de ma nouvelle chambre... Le matin, Nina m'attendra devant ma maison et on partira ensemble au bus. Dans les couloirs du collège, j'ouvrirai mon casier et j'échangerai des objets avec mon amie. Pour aller au cours, je confierai des secrets à mon amie. **Lola**

Je serai avec ma meilleure amie. Nous rentrerons ensemble le soir, on fera nos devoirs ensemble et après, on jouera toutes les deux. Le week-end, on ira chez notre meilleure amie, sa voisine. **Anaé**

Je me lèverai plus tôt pour le bus. J'aurai plus de travail et mangerai à la cantine. J'espère que ça sera bon ! J'espère qu'on n'aura pas anglais. **Aaron**

Je me ferai plein de nouveaux amis. Je travaillerai bien et je serai sage. Je découvrirai mes nouvelles salles de classes, mes nouveaux professeurs, la cantine, les fonctions du collège et un tas d'autres choses. Ça me changera un peu de l'école de Bras. En ce moment, je stresse car je ne sais pas ce qui m'attend en sixième.

Louis

Je ne perdrai pas contact avec mes ami(e)s. Je vouvoierai les profs, les appellerai "Monsieur" ou "Madame". Je ne me prendrai ni d'heure de colle ni d'observation. Le collège sera grand, la nourriture de la cantine sera bonne. J'irai au C.D.I. Je verrai si je m'inscrirai aux clubs proposés entre midi et deux. Je ne me perdrai pas dans les couloirs, je n'arriverai pas en retard à mes cours. J'aurai bien évidemment du temps libre. **Manon A.**

J'irai au bus avec Lola et ma soeur. Je serai dans la même classe que ma meilleure amie et on se mettra à côté. À la cantine je parlerai à Lola. J'ouvrirai mon casier et je mettrai des cahiers. Et j'essayerai de me faire une ou deux nouvelles amies. **Nina**

Je serai en sixième et je ferai des trucs de sixième.

Je me mettrai de l'encre sur les doigts. Et je jouerai avec mon matériel de classe.

Loan

Des choses changeront. Je mangerai tout le temps à la cantine.

J'aurai de nouveaux amis et beaucoup plus de travail qu'au primaire. Je rencontrerai des nouveaux professeurs et j'étudierai des nouvelles matières. Je prendrai le bus car je serai plus autonome. **Sasha**

J'ai peur de rater mon bus.

J'espère que les professeurs ne seront pas sévères.

J'aurai peur aussi que les grands m'embêtent et de ne pas avoir d'amis. Je souhaiterai ne pas faire de bêtises et d'écouter en classe, pour pas que mes parents soient convoqués.

Je promets que je ferai tout pour bien travailler. **Lili D.**

Ma rentrée sera pas mal. J'aurai peur mais la peur disparaîtra vite comme elle sera venue. Je trouverai un endroit calme où je me mettrai toute seule et je réviserai. **Noémie**

Je rentrerai tout seul et j'irai tout seul au collège. J'aurai peur pour la sixième mais il y aura tous mes amis. Et vous, vous voudrez faire quoi en sixième ou vous avez fait quoi ? **Simon**

Je serai dans une classe où il n'y aura pas tous mes copains. Je pense que ça sera difficile de se repérer parce que ça sera grand. Je pense que je vais bien m'amuser. À la cantine je mangerai des bons trucs et on pourra prendre notre propre plateau. **Gaëtan**





3 mois se sont écoulés depuis le début de la mission de nos 5 Services Civiques communaux. Malgré la situation sanitaire et les mesures restrictives qui ne les ont pas aidés, ils ne sont pas restés les bras croisés. À mi-contrat, découvrez leurs projets :

CCAS

Au CCAS, nous avons 2 objectifs majeurs :

■ **Rompre l'isolement des seniors, dans un 1^{er} temps.**

Pour cela, nous avons créé des cartes d'anniversaire personnalisées que nous remettons aux Brassois (à partir de 70 ans) depuis le début du mois de mai.

Nous avons également repris les visites à domicile depuis le 12 mai. Si vous avez besoin de compagnie pour discuter, jouer à des jeux (cartes, plateaux...) ou vous former sur les outils informatiques, n'hésitez pas à nous contacter au CCAS (par téléphone ou par mail)

et nous organiserons une rencontre.

■ **Redynamiser le lien intergénérationnel à Bras, dans un 2nd temps.**

- Nous souhaitons créer une plateforme de lien social entre les jeunes et les seniors (+ de 70 ans) à Bras. À travers des actions volontaires régulières les jeunes Brassois pourraient venir en aide aux personnes, et en contrepartie s'enrichir des récits de leurs expériences vécues.

- Nous mettons en œuvre notre projet "nettoyons le village" qui aura lieu la matinée du samedi 3

juillet, dès 8h30 au départ de la mairie (Joignez-vous à nous !)

Par ailleurs, nous aimerions booster la visibilité du CCAS. Nous avons imaginé une série de petites vidéos réalisées en partenariat avec Namhtso Réalisations.

Le pilote (vidéo de présentation) sera diffusé prochainement sur les réseaux de la mairie alors restez à l'affût...

Au plaisir de vous rencontrer bientôt,
Clara & Mattéo



MÉDIATHÈQUE

Ici, à la médiathèque, notre objectif est de développer la culture et d'attirer de nouveaux publics.

Dans ce sens, nous avons participé à la création et mise en place de l'activité jeu de rôle sur table avec Julien.

Nous avons recueilli et organisé une documentation conséquente et accessible sur la cyber-prévention qui se présentera sous la forme de panneaux d'informations. Ce projet s'accompagne d'une activité sur les fake news à destination des plus jeunes.

Nous avons également instauré deux nouveaux jeux en réseau au sein de l'espace média :

- Battle for Wesnoth, un jeu de stratégie médiéval fantastique en tour par tour,

- Oad, un jeu de stratégie sur l'antiquité en temps réel.

Ils sont disponibles et accessibles les mercredi et samedi après-midi sur les mêmes plages horaires que les jeux vidéos.

En parallèle, nous avons appris les bases du métier de

bibliothécaire, en participant notamment au tri, à la classification, à l'étiquetage et au rangement des ouvrages, tant ceux de la petite bibliothèque scolaire de Bras, que ceux de la médiathèque.

Nous avons, par ailleurs, proposé des ajouts dans le catalogue et créé un espace coup de cœur pour les ouvrages jeunesse.

En bref, trois mois bien remplis ! Mais il y a encore tant à faire, et nous sommes plus que jamais motivés !

Louis & Erwan



ACCUEIL DE LOISIRS

"Quelle est ma mission ?

Ma mission dans ce Service Civique est de proposer des animations pour les enfants, comme par exemple de jouer au basket ou jouer à des jeux de sociétés (les échecs en particulier) même de l'art, où j'ai pu faire de la peinture et la mosaïque avec les enfants.

Mais cela va au-delà de ça, ce service civique m'a permis de découvrir des nouvelles opportunités en termes de relationnel ou j'ai rencontré de nouvelles personnes, et sur la création des projets.

Par exemple, j'ai pu effectuer ces trois derniers mois une création d'un projet d'initiation à la BD basé sur le kemono. Le projet consiste à faire découvrir une nouvelle forme d'art et l'expérimenter.

Avec les autres Services Civiques nous avons pu entreprendre des projets en commun où nous proposons des activités, comme à la pause méridienne où cela consiste à mettre en place des jeux ludiques et pédagogiques.

Durant ces trois derniers mois j'ai aperçu d'un autre œil le Service Civique : j'ai pu apercevoir de la solidarité et du respect dans le travail que nous faisons, où la communication est l'essence même du Service Civique."

Gabriel

SERVICE CIVIQUE,
UN PROJET COMMUN

Nous avons un projet transversal et commun à nous 5 : proposer des activités sur la pause méridienne pour les enfants des écoles élémentaire et maternelle.

Nous avons imaginé des activités ludiques et éducatives autour des fruits et légumes :

- La réalisation d'un set de table à travers du coloriage et des mini-jeux
- Un jeu animé autour des 4 saisons
- Une documentation concise et précise sur les origines des aliments que nous consommons de nos jours.

Par la suite, nous les faisons contribuer à la réalisation de certains des jeux qu'ils ont eu le plaisir de retrouver lors du rallye "Découverte du village" du 18 juin.

À plus long terme, l'objectif serait de mettre en place des espaces dédiés à la culture pendant leur pause méridienne (un coin lecture, coloriage...).

Nous allons également contacter les associations du village pour, nous le souhaitons, collaborer et permettre des interventions diversifiées auprès des enfants.

Clara, Erwan, Gabriel, Louis & Mattéo

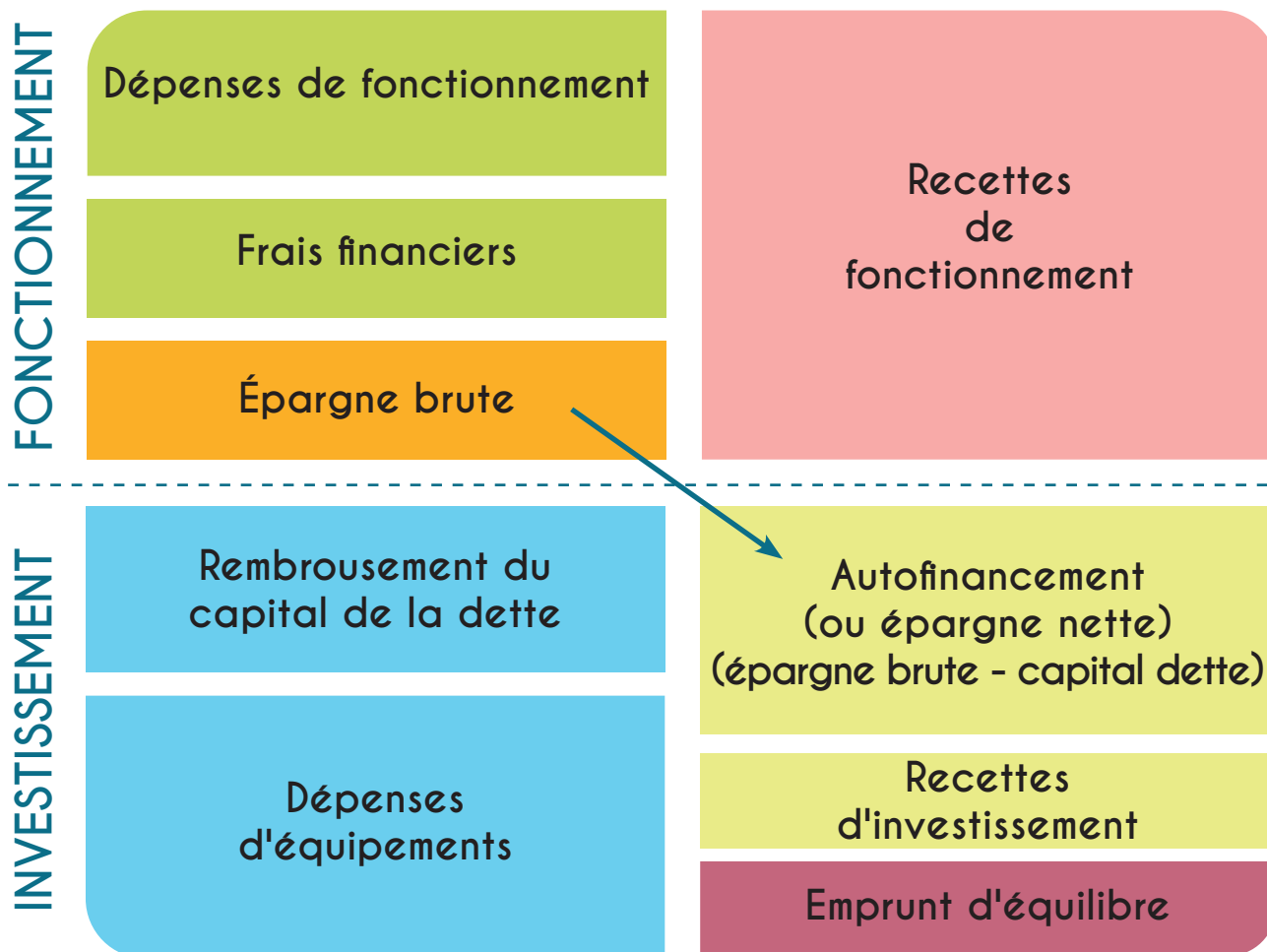


FINANCES

Comme toutes les communes de France, Bras n'échappe pas aux répercussions de la crise sanitaire : des recettes en forte baisse et des charges en augmentation, ce qui impacte lourdement le budget communal.

Une bonne gestion financière se traduit souvent par une bonne anticipation, nous avons donc effectué une analyse financière complète et mener une perspective jusqu'en 2024.

Cette analyse met en évidence la capacité de financement d'une commune en mesurant plusieurs indicateurs dont le plus important est l'épargne brute et l'épargne nette (voir schéma).



Une fois l'épargne brute calculée, nous utilisons le taux d'épargne brute pour vérifier la santé financière de la commune. Au-delà de 15% (zone verte), la commune est en parfaite santé financière, entre 7% et 15% (zone orange), la commune est dans une zone contraignante mais conserve des marges de manœuvre, en dessous 7% (zone rouge), la commune est en zone d'alerte.

RATIOS	REPÈRES
Taux d'Épargne Brute (EB) = Recettes Réelles Fonctionnement (RRF) - Dépenses Réelles Fonctionnement (DRF) / RRF	EB > 15% 7% < EB < 15% EB < 7%

Ratios d'épargne	2020	2021	2022	2023	2024
Épargne de gestion <i>Taux d'épargne de gestion</i>	532 266 22,53%	189 860 8,58%	210 137 9,40%	200 619 8,91%	251 126 10,84%
Épargne brute	519 798	177 360	197 937	190 219	242 426
Taux d'épargne brute	22%	8,01%	8,85%	8,45%	10,47%
Remboursement dette	58 932	63 450	83 990	84 550	71 470
Épargne nette <i>Taux d'épargne nette</i>	460 866 19,51%	113 910 5,15%	113 947 5,09%	105 669 4,69%	170 956 7,38%

Comme on peut le constater, une baisse intervient dès 2021 où l'épargne brute chute pour atteindre la zone orange. Les recettes du parc photovoltaïque prévues en 2024 permettent d'améliorer le ratio.

Étant donné le faible endettement de la commune, Bras maintient une épargne nette positive sur toute la période et maintient une capacité d'investissement.

UNE BAISSÉ DES RESSOURCES SUPPLÉMENTAIRES

Nous avons été notifiés d'une perte de 2 dotations de l'État :

- Le Fonds National de Péréquation des ressources intercommunales et communales (FPIC) : moins 30 000€ en 2020 puis moins 60 000€ par an à partir de 2021
- La Dotation de Solidarité Rurale Cible (DSR Cible) : moins 45 000€ en 2021 puis moins 90 400€ par an à partir de 2022

Puis une baisse complémentaire de la Dotation Globale de Fonctionnement de 9 000€ par an à partir de 2021.

Cela représente une baisse de 114 000€ pour l'année 2021 puis à partir de 2022 une baisse de 159 000 € par an.

La raison de ces baisses ?

Principalement le fait que le revenu moyen des Brassois a augmenté plus que la moyenne nationale. Les administrés de Bras sont plus riches, la commune a moins de ressources... Un critère absurde qui pénalise lourdement notre commune.

Voici le même tableau en prenant en compte ces pertes de ressources de l'État :

Ratios d'épargne	2020	2021	2022	2023	2024
Épargne de gestion <i>Taux d'épargne de gestion</i>	532 266 22,53%	75 860 3,61%	50 937 2,45%	41 419 1,98%	91 926 4,26%
Épargne brute	519 798	63 360	38 737	31 019	83 226
Taux d'épargne brute	22%	3,02%	1,86%	1,48%	3,86%
Remboursement dette	58 932	63 450	83 990	84 550	71 470
Épargne nette <i>Taux d'épargne nette</i>	460 866 19,51%	-90 0,00%	-25 253 -1,22%	-33 531 -1,60%	11 756 0,55%

Dès 2021, la commune est dans le bas de la zone rouge. Malgré le faible endettement, l'épargne nette passe en négatif empêchant ainsi la commune à porter tous nouveaux projets.

Les élus locaux face à un choix difficile. En effet, dans ce genre de situation, soit il est engagé une réduction drastique des dépenses soit une augmentation des recettes.

1. La réduction des dépenses

Une piste qui a été évidemment envisagée en premier lieu.

Depuis quelques années, nous sommes à la chasse aux économies et c'est devenu un mode de gestion permanent. Il n'y a donc pas de dépenses superflues pouvant être stoppées.

Les seules possibilités étaient donc de réduire les services actuellement proposés comme, par exemple, une réduction des manifestations, une diminution des services publics (centre de loisirs, accueils périscolaires, CCAS, médiathèque, cinéma, etc...), une baisse des subventions associations, etc...

Et pour atteindre une économie d'au moins 100 000 € par an, le sacrifice était trop grand. Notre qualité de vie allait être trop impactée. Alors, même si nous allons continuer une gestion rigoureuse, nous avons décidé de maintenir tous les services proposés actuellement qui font le bien vivre à Bras.

2. Une augmentation des recettes

C'est avec un pincement au cœur, mais l'augmentation des impôts locaux est devenue inévitable.

Plusieurs simulations ont été réalisées et nous avons opté pour une augmentation de 10% de la taxe foncière ce qui représente une hausse moyenne de 68€ par an et par foyer des administrés propriétaires.

Notre volonté a toujours été de vous préserver de ces augmentations : pour preuve, la dernière a été faite en 2002 soit il y a 19 ans. Mais cette baisse brutale des dotations de l'État n'est pas absorbable et nous devons la répercuter partiellement sur les administrés.

Cette hausse d'imposition représente 93 500€ de recette supplémentaire et couvre seulement 59% de la perte de recette.

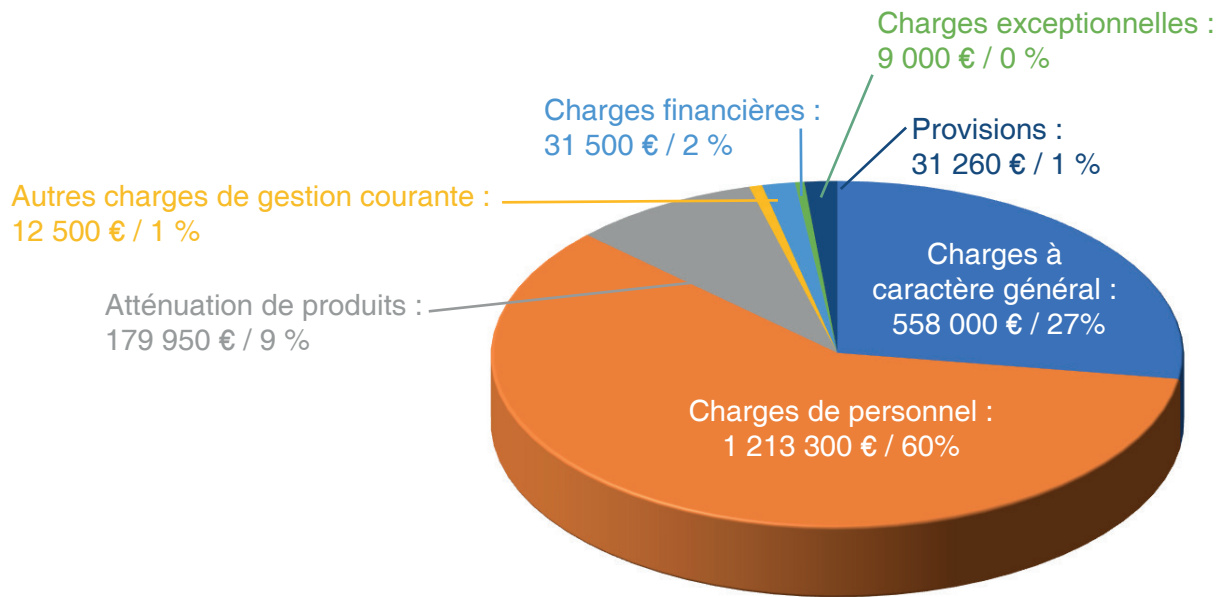
Voici le même tableau en prenant en compte l'augmentation des impôts :

Ratios d'épargne	2020	2021	2022	2023	2024
Épargne de gestion <i>Taux d'épargne de gestion</i>	532 266 22,53%	169 476 7,73%	145 489 6,70%	136 916 6,26%	188 379 8,36%
Épargne brute	519 798	156 976	133 289	126 516	179 679
Taux d'épargne brute	22%	7,16%	6,14%	5,78%	7,98%
Remboursement dette	58 932	63 450	83 990	84 550	71 470
Épargne nette <i>Taux d'épargne nette</i>	460 866 19,51%	93 526 4,27%	49 299 2,27%	41 966 1,92%	108 209 4,80%

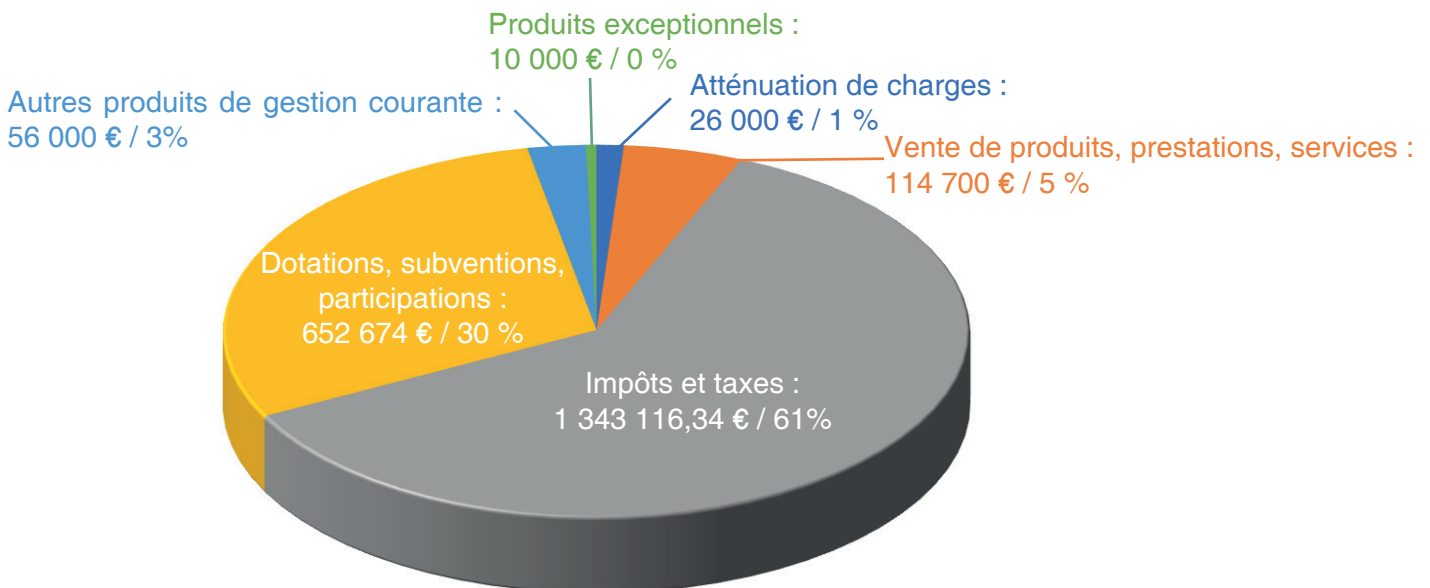
On note que l'augmentation des impôts ne compensent pas la baisse la suppression des dotations de l'État mais maintient une santé financière acceptable.

Le budget 2021 en quelques chiffres

DÉPENSES DE FONCTIONNEMENT DU BUDGET PRINCIPAL



RECETTES DE FONCTIONNEMENT DU BUDGET PRINCIPAL



OPÉRATIONS D'INVESTISSEMENT 2021

Embellissement du centre-village : 1 986 612 €	Agrandissement du cimetière : 20 000 €
Pôle Culturel et Social : 186 403 €	Acquisitions foncières : 15 707 €
Travaux et projets école : 40 000 €	Matériels divers : 13 626 €
Opération façade : 40 000 €	Matériel informatique : 7 000 €
Travaux bâtiments communaux : 31 000 €	Aménagement du terrain de foot : 6776 €
Matériel technique : 25 975 €	Défense incendie : 5 000 €
Entretien voies et chemins : 25 600 €	

Il y a un an, je rachetais la vieille remise en ruine rue de l'Égalité et démarrais ainsi un des plus gros chantiers de ma vie : la création de mon atelier de Fonderie d'Art.

Nombreux sont ceux qui nous ont vu créer ce lieu, pierre après pierre et qui ont même aidé alors j'en profite pour remercier tous mes voisins qui m'ont accueillis avec tant de sourires, de bienveillance et d'entraide. J'espère pouvoir bientôt organiser une inauguration digne de ce nom pour vous ouvrir les portes de mon atelier en attendant l'amélioration de la situation sanitaire.

Après des études d'Arts Appliqués et 3 ans de Beaux-Arts, une formation au sein de l'Atelier 960°, la validation de mon CAP Mouleur Noyauteur, je devins Florie La Provençale, Compagnon Fondateur. Après plusieurs voyages, je décide de faire de la Nature le combat de ma vie par le biais de l'Art.

Quand je réalise que ce métal si noble qu'est le bronze peut figer la fragilité de ces merveilleuses créations de mère Nature, de façon quasi immortelle, ma démarche artistique devient une

évidence. Je récolte lors de mes voyages ou randonnées des éléments morts devenus insignifiants aux yeux du monde, fragiles, éphémères, qui sont pour moi d'une immense beauté. Je les dessine, les observe pareil à un botaniste, en cherche la symbolique ou les vertus médicinales, et enfin la Technique entre en jeu.

Je commence par le nettoyage puis la mise en condition pour que cet élément souvent très fragile puisse supporter le processus à venir. D'abord c'est la création du système d'alimentation en cire, s'en suit le moulage. Lors de la cuisson du moule à plus de 700°C, la matière organique et la cire brûle, se transforme en cendres et laisse un vide dans lequel je coule le métal en fusion. Ensuite viennent le décochage, l'ébarbage, la ciselure (sculpture permettant de retrouver les empreintes naturelles altérées par les étapes précédentes). Arrive la finition, polissage ou patine, selon mon inspiration et selon le besoin de chacune de mes créations de se révéler par la couleur ou par la

lumière. Dernière étape, lui trouver un socle qui, en plus de la magnifier, deviendra le support pour sa nouvelle existence et parfois, une mise sous verre, en rappel aux cabinets de curiosité, soulignera encore plus sa fragilité. Il la maintiendra et la protégera, lui permettant de traverser les siècles, en espérant laisser une trace poétique et contemplative pour les générations à venir.

Vous trouverez certains jours les grandes portes bleues de ma remise closes, parce que j'ai parfois besoin de me retrouver seule dans mon processus de création.

Mais quand vous verrez ces portes ouvertes alors sachez que tout les curieux seront toujours les bienvenus pour découvrir la matière si vieille et si noble qu'est le Bronze, le processus si riche et complexe qui est mis en œuvre pour mes créations et pour écouter mes discours sans fin sur mon amour pour cette nature qui nous entoure !

CARRER Florie, Artiste Fondateur



MARINA, COACH EN COMPORTEMENT ANIMAL

Malpropreté, destruction, fugue, désobéissance, agressivité, aboiements intempestifs...

Vous rencontrez un problème avec votre animal de compagnie ? Marina, coach en comportement animal intervient à domicile dans le Var et les Bouches du Rhône pour des problèmes comportementaux des chiens, chats, lapins, furets et chevaux.



Contact : 06 86 74 89 73 - marina@metnous.fr
www.metnous.fr



GUI MÉCA

Guillaume RUSIN, auto-entrepreneur, entretient et répare vos véhicules légers, utilitaires, poids lourds, engins de travaux publics et agricoles.

Contact : 06 26 29 55 59 - guimeca83@yahoo.com

ISABELLE MATHIEU, COIFFEUSE À DOMICILE SPÉCIALISÉE EN COUPE LIBÉRATRICE ET COUPEUSE DE FEU (PANSEUSE)

La coupe libératrice, qu'est ce que c'est ?

La coupe libératrice se pratique au ciseaux. Elle se choisit en accord avec la morphologie, les habitudes de vie et les envies personnelles. C'est une connexion entre Isabelle et la personne qui se confie à elle.

Il s'agit de libération des mémoires, d'une mise en beauté de la chevelure, de soulagement

cellulaire, de connaissance de soi, de légèreté d'être et de joie, d'amour de soi via la mise en conscience.

Isabelle transmet des conseils de mise en beauté et en transformation ainsi que des conseils pour entretenir et soigner sa chevelure dans son quotidien à l'aide de gestes simples.

Isabelle est aussi panseuse : elle apaise et transcende les souffrances du corps et du cœur,



sans tarification, essentiellement en dons.

Elle soulage et barre le feu, les entorses, le venin, etc.

Contact : 06 70 50 17 61 - isabellemathieu67@hotmail.com - [f isabelle.marie.mathieu](https://www.facebook.com/isabelle.marie.mathieu)

RETOUR SUR LE MARCHÉ DE PRINTEMPS

Pour cette édition 2021, le marché du Printemps a remplacé la Fête du Printemps, suite aux directives gouvernementales qui ne permettaient pas de rassemblements festifs.

Le marché du Printemps s'est donc composé des exposants habituels du marché dominical auxquels sont venus s'ajouter divers artisans locaux ainsi qu'un producteur de plants.

Le contexte actuel ne nous a malheureusement pas permis de proposer des services de buvette et de restauration.

Malgré ce contexte nous sommes fiers d'avoir pu organiser cette manifestation qui plaît tant aux Brassois et qui a rencontré un beau succès. Nous avons hâte de vous retrouver pour les prochaines manifestations.





ILS NOUS ONT FAIT L'HONNEUR DE LEUR PRÉSENCE

- Henri et ses fruits et légumes
- Laetitia de La Domalé avec ses œufs frais et sa volaille vivante
- Pattaramon et sa cuisine thaïlandaise
- Virginie et ses fromages de chèvre
- Cécile et ses fromages de chèvre et autres produits locaux
- Claire de Quedubionheur83
- Francis et sa compagne avec la roisserie Dynastie Poulet
- Tony et son miel du Val
- Laetitia de Terre de Sita avec ses plants
- Amélie de Semence paysanne
- Catherine et ses herbes de Pontevès
- Maria et son compagnon avec leur production d'huile d'olive



ANIMATIONS

JUILLET

CONTES & MAGIE

VENDREDI 02
MÉDIATHÈQUE
À 18h00

Médiathèque : 09 75 23 56 41



CONCERT D'ÉTÉ

SWING BRASSENS
VENDREDI 02
PLACE DU 14 JUILLET
Dès 19h00

Restauration sur place
Mairie : 04 94 37 23 40



FÊTE DE LA CHÈVRE

DIMANCHE 04
PLACE DES ALLÉES

09h00 : accueil du public
11h30 : traite et dégustation de lait
12h00 : moulage et vente de faisselles

Restauration sur place avec des produits du terroir
Après-midi : présentation de danses folkloriques provençales et animations

De 11h00 à 17h00 : les chèvres vous accueillent dans leur parc place des Allées.

Claude SOUEF : 04 98 05 07 25



À LA DÉCOUVERTE DES JEUX COOPÉRATIFS

MERCREDI 07
MÉDIATHÈQUE

De 19h00 à 22h00

Médiathèque : 09 75 23 56 41



CINÉMA PLEIN AIR

VENDREDI 09
THÉÂTRE DE VERDURE

Dès 20h30 - Séance à 21h45
Film en fonction de la sortie nationale
Buvette, pop corn et barbe à papa
Tarif : 6 €

Mairie : 04 94 37 23 40



SOIRÉE BLANCHE

MARDI 13
PLACE SADI CARNOT

Dès 19h30

Paëlla géante et bal populaire

Mairie : 04 94 37 23 40



MARCHÉ ARTISANAL NOCTURNE, CONCERT D'ÉTÉ, EXPOSITION D'ŒUVRES D'ART

VENDREDI 16
CENTRE-VILLAGE

Stands de créateurs artisans, produits locaux, expositions, concert du groupe Blast.

Mairie : 04 94 37 23 40



SOIRÉE JEUX VIDÉO

MERCREDI 21
MÉDIATHÈQUE

De 19h00 à 22h00

Médiathèque : 09 75 23 56 41



CINÉMA PLEIN AIR

VENDREDI 23
THÉÂTRE DE VERDURE

Dès 20h30 - Séance à 21h45

Film en fonction de la sortie nationale
Buvette, pop corn et barbe à papa
Tarif : 6 €

Mairie : 04 94 37 23 40



FESTIVAL COUNTRY

SAM 24 & DIM 25
PLACE DES ALLÉES

Samedi de 11h00 à 1h00 du matin
Dimanche de 11h à 21h00.

Workshops, stands, exposition de voitures américaines, bikers, trikers, démonstrations. Concert à 21h00. Restauration sur place
The Black Horses : 06 30 35 03 79



SOIRÉE JEUX DE SOCIÉTÉ

MERCREDI 28
MÉDIATHÈQUE

De 19h00 à 22h00

Médiathèque : 09 75 23 56 41



FÊTE DE LA SAINT-ÉTIENNE

VENDREDI 30, SAMEDI 31
PLACE DES ALLÉES

AOÛT

FÊTE DE LA SAINT-ÉTIENNE

DIMANCHE 01, LUNDI 02,
MARDI 03

PLACE DES ALLÉES

Journées

Restauration sur place



SOIRÉE JEUX DE CARTES

MERCREDI 04
MÉDIATHÈQUE

De 19h00 à 22h00

Médiathèque : 09 75 23 56 41



CINÉMA PLEIN AIR

VENDREDI 06

THÉÂTRE DE VERDURE

Dès 20h30 - Séance à 21h45

Film en fonction de la sortie nationale

Buvette, pop corn et barbe à papa

Tarif : 6 €

Mairie : 04 94 37 23 40



SOIRÉE JEUX D'ÉCHECS

MERCREDI 11
MÉDIATHÈQUE

De 19h00 à 22h00

Médiathèque : 09 75 23 56 41



CONCERT D'ÉTÉ

MIX AGE

VENDREDI 13

PLACE DU 14 JUILLET

Dès 19h30

Restauration sur place

Mairie : 04 94 37 23 40



SOIRÉE JEUX VIDÉO

MERCREDI 18
MÉDIATHÈQUE

De 19h00 à 22h00

Médiathèque : 09 75 23 56 41



CINÉMA PLEIN AIR

VENDREDI 20

THÉÂTRE DE VERDURE

Dès 20h30 - Séance à 21h45

Film en fonction de la sortie nationale

Buvette, pop corn et barbe à papa

Tarif : 6 €

Mairie : 04 94 37 23 40



SOIRÉE JEUX DE SOCIÉTÉ

MERCREDI 25
MÉDIATHÈQUE

De 19h00 à 22h00

Médiathèque : 09 75 23 56 41



FIESTA PARTY ANNÉES 80

VENDREDI 27

SITE DES CANDOULIERS

Dès 19h30

Restauration sur place

Mairie : 04 94 37 23 40



WEEK-END SPORTIF ET

FORUM DES ASSOCIATIONS

SAM 28 & DIM 29

SITE DES CANDOULIERS

Stands d'associations, + de 30

activités sportives et familiales,

courses pédestres : adultes :

6 et 10 km, enfants 1 et 2 km,

canicross : 5 km

Mairie : 04 94 37 23 40



ANIMATIONS MÉDIATHÈQUE

LES MERCREDIS ET VENDREDIS

JEUX VIDÉO

De 14h00 à 18h00

SEPTEMBRE :

MERCREDI 8

ATELIER D'ART PLASTIQUE

animé par Sandra Fantino

14h30

VENDREDI 10

SPECTACLE "UNE GOUTTE D'EAU

DANS UN NUAGE"

de la compagnie "Microscopique"

18h00

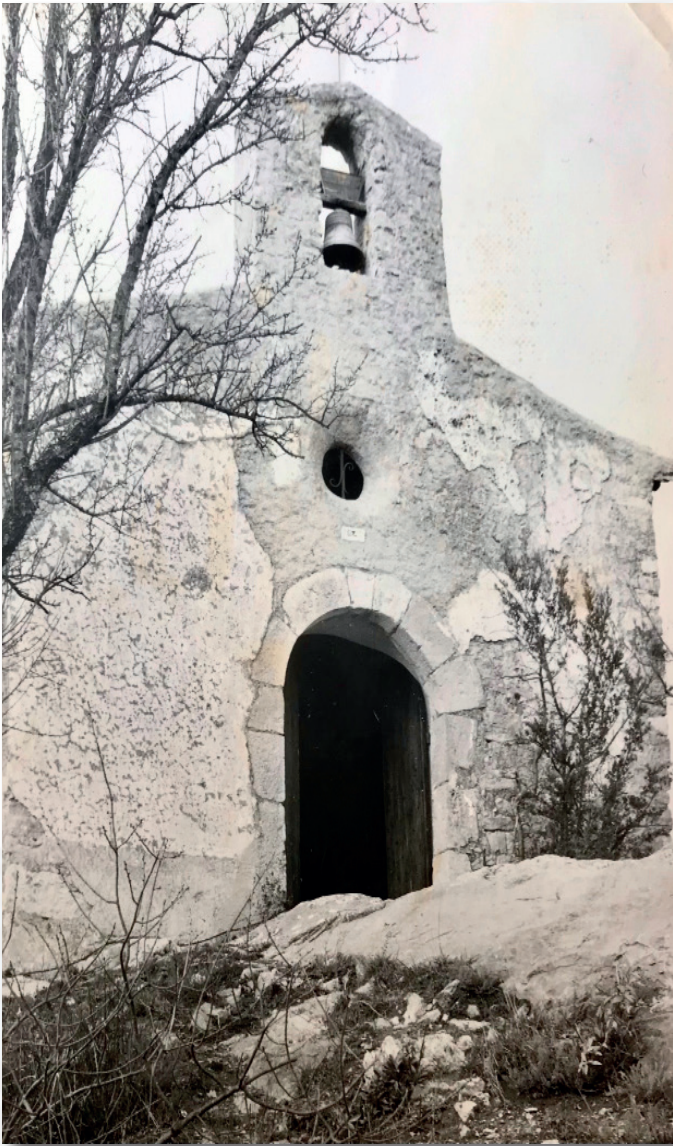
CHAQUE 1^{ER} SAMEDI DU MOIS

LUDOTHÈQUE ITINÉRANTE

De 14h30 à 16h30

Programme susceptible d'être modifié en fonction des directives gouvernementales.

CONCOURS PHOTOS :
LES 6 AUTRES FINALISTES !



Éric PANUCCIO

Martine BOLIN - Le pont



Céline AUBERT - Table d'orientation



Harald GOERG -
Bras panorama 1



Jean Pierre RIVIER



Martine BOLIN - Chapelle



ARTISTES BRASSOIS : EXPOSEZ-VOUS !

[Scène ouverte]

À l'occasion du marché nocturne et soirée concert du 16 juillet, la commune met à disposition des Brassois des espaces libres dans le centre-village pour exposer leurs oeuvres :

peintures, sculptures, tout type d'art sont les bienvenus. En exposition ou à la vente, profitez de cette popportunité pour vous faire connaître vos oeuvres.

Renseignez-vous auprès de Jérémie MESSAOUDI :
jmessaoudi@mairie-bras.fr



CONCOURS PHOTOS

Vous avez été nombreux à participer au concours photos lancé en avril dernier. Vu le succès rencontré, nous avons décidé de pérenniser cette opération, cette fois-ci nuancée.

À chaque saison, les saisons à Bras seront mises à l'honneur à travers vos clichés photographiques.

Chaque participant pourra envoyer 1 photo au service communication : (echristmann@mairie-bras.fr).

Vos envois seront à nouveau soumises au vote des élus et celle retenue comme étant le plus beau cliché saisonnier illustrera la couverture de notre journal trimestriel.



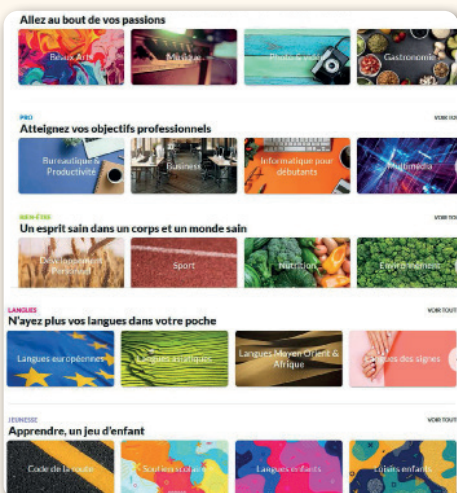
Le pass Culture, c'est quoi ?

Le pass Culture est une application pensée pour **les jeunes de 18 ans**. Elle met à leur disposition **un crédit de 300 €** qui les encourage à **découvrir et diversifier leurs pratiques culturelles**. Grâce à la fonctionnalité de géolocalisation, les jeunes peuvent explorer toutes les propositions culturelles autour de chez eux et réserver directement sur l'appli.

Comment ça marche ?

L'année de ses 18 ans et jusqu'à la veille de ses 19 ans, chaque jeune résidant en France peut bénéficier d'un crédit de 300 € valable 2 ans à utiliser directement sur l'application.

SKILLEOS



Envie d'apprendre ou perfectionner une langue (européenne, asiatique, régionale, des signes,...) ?
Envie de se mettre à la magie ? À la pratique du yoga ? Ou encore aux loisirs créatifs ?
À la photo ?
À la couture ?...

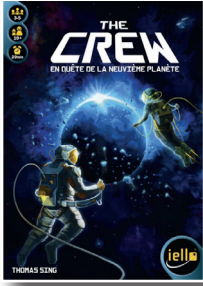
Des centaines d'heures d'autoformation en ligne sont disponibles gratuitement !

Connectez-vous sur le site du réseau des médiathèques avec votre numéro d'adhérent :

<https://www.mediatheques.caprovenceverte.fr/>

Choisissez "numérique" et cliquez sur "Skilleos-cours en ligne" Vous n'avez plus qu'à faire votre choix !

Cerise sur le gâteau, il existe aussi des formations pour les enfants !



THE CREW

Partez en quête de la neuvième planète. Primé as d'or des jeux expert à Cannes cette année, The Crew nous invite dans un voyage intergalactique, au travers d'un jeu de cartes terriblement efficace.

Éditer chez Iello, Thomas Sing signe un petit bijou ludique, sur l'idée simple d'un jeu de plis coopératif. Élaborez vos stratégies au hasard des cartes distribuées, en variant vos modes de communications, avec des difficultés croissantes à mesure que perdure le jeu. Des moments de plaisir ludique au rendez-vous, aussi addictives que des heures entières à jouer au tarot.

The Crew est un jeu à partir de 10 ans (ou moins, pour de jeunes joueurs déjà confirmés), offrant des temps de jeu variables, pour jouer entre copains et en famille.

Jer'm, 42 ans

J'aimerais vous parler d'une œuvre qui m'a fait sourire, pleurer et surtout, me questionner. Je vais vous parler de Berserk.

En 1989 débute une fantastique aventure, qui ne se finira probablement jamais. Celle d'un homme combattant sa destinée, Guts, protagoniste du manga Berserk.

Berserk est selon moi un incontournable du monde du manga, au même titre que Death Note et Jojo's Bizarre Adventure.

C'est un seinen, un manga destiné aux adolescents et aux adultes, mais sûrement pas aux enfants. Il se déroule dans un univers de dark fantasy médiéval, aux côtés d'un protagoniste profondément humain, fort aux premiers abords mais totalement détruit intérieurement.

Je pense que le manga Berserk est celui qui m'a le plus marqué, que ce soit par le trait du dessin, par la profondeur de son histoire, ou par le cynisme de son discours.

Commençons par le style de dessin. Il est impressionnant, tant par sa brutalité mêlée au grotesque, que par son sens absolu du détail ahurissant.

À vous ! Faites-nous partager les ouvrages de la médiathèque que vous avez aimés. Envoyez vos mails à mediatheque@mairie-bras.fr

CHRONIQUES DE JÉRUSALEM, DE GUY DELISLE

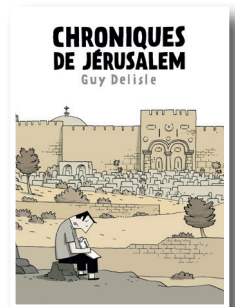
L'auteur québécois nous livre ici une nouvelle de ses expériences d'expatrié. Après la Chine, la Corée du Nord et la Birmanie, Guy nous emmène avec lui dans un voyage en terre biblique. Le tout est proposé dans un style documentaire très "factuel" : une collection de tranches de vies au regard très "quotidien" entre l'Israël et la Palestine, un quotidien fait de checkpoints, d'embouteillages, de lieux sacrés et de trajets maison-école des enfants.

Le style graphique est bien évidemment de qualité comme à l'accoutumée chez Guy, un style simple et crayonné qui sait se faire raffiné avec la présence de cases à l'aspect très "croquis".

Pourquoi j'ai aimé :

une profonde expérience d'exotisme se dégage de cet ouvrage. Comme un carnet de voyage, Guy nous emmène dans une vie au Moyen-Orient, un monde nuancé, le témoignage personnel de l'Israël d'aujourd'hui entre les zones militarisées, les soirées expat' et les cafés des ruelles de Jérusalem.

Louis, 23 ans



Ensuite, dans Berserk, on apprend à voyager avec Guts, que ce soit à travers monts et marées, coupant des monstres à tour de bras avec une épée géante, ou à travers sa psychée, les deux étant étroitement liés.

Mais si ce n'était que Guts, l'œuvre serait simplement très bonne, et non pas exceptionnelle. Ce qui est vraiment incroyable, ce sont les différents personnages rencontrés au cours de l'aventure. Personne n'est fondamentalement bon ou mauvais, chacun parcourant un chemin de vie différent, avec des ambitions diverses. L'écriture de ce manga complète parfaitement son côté grotesque en lui apportant finesse et subtilité.

En bref, c'est une œuvre magnifique, sombre, palpitante et mature dans son propos, mais qui restera inachevée, car son auteur Kentarô Miura, paix à son âme, est malheureusement décédé le 6 mai 2021 à 54 ans. Espérons que son assistant puisse prendre sa suite.

Erwan, 17 ans



L'AMICALE DU DON DU SANG DE BRAS RECHERCHE DE NOUVEAUX MEMBRES BÉNÉVOLES

L'Amicale du Don du Sang, c'est quoi ?

L'Amicale de Bras rassemble des bénévoles investis sur le terrain dans le but de promouvoir le don du sang, créer des collectes de sang, recruter et fidéliser les donateurs. Ce don simple et gratuit sauve chaque jour des vies.

Les missions des bénévoles de l'association sont :

- Relayer les campagnes de promotion du don du sang, informer des collectes.
- Assurer l'organisation de la collecte de sang : accueil des donateurs, préparation et service de la collation post-don, information, etc.
- Organiser des rencontres conviviales pour assurer des recettes financières pour la vie de l'association.

L'Amicale des donateurs de sang bénévoles recherche ses nouveaux membres bénévoles pour faire vivre et perdurer l'association sur la commune de Bras.

Vous avez envie d'être utile à cette cause, de vous investir ? Vous avez envie de consacrer du temps à une association ? Devenez président, trésorier, secrétaire ou autre membre de l'association.



Contactez Françoise JEANNE-QUÉRÉ par mail à : dsbvar.francoise.jeanne@gmail.com

DE FIL EN AIGUILLE À BRAS



Autour d'une page Facebook et une adresse mail, "De Fil en Aiguille à Bras", a pour volonté de réunir les adeptes du tricot.

Ce passe-temps s'est aujourd'hui rajeuni et toutes les générations confondues le pratiquent.

Notre village de Bras s'y prête à merveille car, des rencontres pour échanger des techniques, ou simplement par curiosité, sont prévues. Le site des Candouliers permettrait également aux enfants de s'amuser pendant que les parents s'adonnent à leur activité, pour ainsi créer un lien social et intergénérationnel.

Cette association a pour volonté de créer des ouvrages à thèmes et les offrir dans la mesure du possible aux nouveau-nés et aussi au CCAS de la commune.

Contact : defilenaiguilleabras@gmail.com

Facebook : De fil en aiguille à Bras

RUCHER L'ÉCOLE DE L'ESPÉRANCE

Le Rucher École de Bras se propose de venir enlever en toute sécurité, les essaims d'abeilles qui viendraient à se poser dans votre jardin ou à proximité de votre maison, afin de leur offrir un gîte adapté et pour

qu'elles puissent continuer une vie paisible au sein du Rucher École.

Le Rucher École de Bras a pour objectif, la sauvegarde et la protection de l'abeille et de former à l'apiculture familiale.



Récupération d'essaim

Personnes à contacter :

Luc-Yvon BASCHET : 06 26 10 41 11

Sylvain WURTZ : 06 76 55 54 45

Anne-Marie BRUNO : 06 31 72 64 71

Jean MIRAL : 06 06 41 28 21

Texte non reçu

Chères Brassoises et Chers Brassois,

Tout d'abord, mon équipe et moi-même renouvelons notre soutien à toutes et tous, durant cette période difficile que nous traversons.

Du fait du rôle que nous avons au conseil municipal, nous vous apportons quelques informations cavalières :

- L'équipe majoritaire a trahi son électorat en augmentant les impôts fonciers. Cette hausse adoptée par la majorité, sera de 10% sur la part communale, représentant ainsi une hausse significative par foyer imposé, sans compter les possibles hausses infligées par la communauté de communes, le département ou les ordures ménagères.*
- Nous condamnons fermement les dégradations qu'a subi notre école, et soutenons l'équipe éducative. Par ailleurs nous regrettons que la mairie n'ait pas entrepris des mesures sécuritaires comme la demande depuis plusieurs années par le directeur de l'établissement et l'ensemble des enseignants.*
- Nous regrettons également que le vaccinobus mis à disposition par la région, n'ait pour le moment pas été planifié sur notre commune, la mairie aurait décliné l'invitation.*
- Enfin, nous vous invitons à faire part de vos remarques auprès du commissaire enquêteur concernant la procédure de modification du PLU qui a été lancée.*

Bien sincèrement

*Patrick BERNARD et Patrick GAZAN
« Pour le renouveau de Bras »*

*Christian Roero
"Pour Bras tout Simplement"*

Afin de garantir la liberté d'expression et en application de la loi n°2002-276 du 27 mars 2002 relative à la démocratie de proximité, un espace d'opinion équivalent est consacré à chaque groupe d'opposition représenté au sein du Conseil municipal. Les textes sont publiés sous l'entière responsabilité de leurs auteurs. La Municipalité décline toute responsabilité face au contenu édité.

Agenda

CINÉMA PLEIN AIR

Vendredi 09 juillet
Vendredi 23 juillet
Vendredi 06 août
Vendredi 20 août

Théâtre de verdure - Dès 20h30 - Séance à 21h45 - Tarif : 6 €
Film en fonction de la sortie nationale
Buvette, pop corn et barbe à papa
Mairie : 04 94 37 23 40

SOIRÉES JEUX À LA MÉDIATHÈQUE

Mercredi 07 : à la découverte des jeux coopératifs
Mercredi 21 juillet : jeux vidéo
Mercredi 28 juillet : jeux de société
Mercredi 04 août : jeux de cartes
Mercredi 11 août : jeux d'échecs
Mercredi 18 août : jeux vidéo
Mercredi 25 août : jeux de société

De 19h00 à 22h00

Médiathèque : 09 75 23 56 41

CONCERTS D'ÉTÉ

Vendredi 02 juillet - Swing Brassens
Vendredi 16 juillet : Blast (avec marché artisanal nocturne et expo d'art)
Vendredi 13 août : Mix Âge
Vendredi 27 août : Fiesta party années 80 (Site des Candouliers)

Place du 14 juillet - Dès 19h30

Restauration sur place

Mairie : 04 94 37 23 40

JUILLET

Vendredi 02

"Contes & magie" de Jean Guillon

Médiathèque - À 18h00

Médiathèque : 09 75 23 56 41

Dimanche 04

Fête de la chèvre

Place des allées - De 09h00 à 17h00

Claude SOUEF : 04 98 05 07 25

Mardi 13

Soirée blanche : paëlla géante et bal populaire

Place Sadi Carnot - Dès 19h30

Mairie : 04 94 37 23 40

Vendredi 16

Marché d'été artisanal en nocturne , exposition d'oeuvres d'art,
concert de Blast (Rock)

Centre-village - Dès 19h00. Concert place du 14 juillet

Mairie : 04 94 37 23 40

Samedi 24 & dimanche 25

Festival country

Place des allées - Sam de 11h00 à 1h00 du matin ; dim de 11h à 21h00.

The Black Horses : 06 30 35 03 79

Du vendredi 30 juillet au mardi 03 août

Fête de la Saint-Étienne

Place des allées - Journée

Restauration sur place

Bras en Fête : 06 20 93 05 92

AOÛT

Samedi 28 & dimanche 29

Week-end sportif et Forum des Associations

Stands d'associations, + de 30 activités sportives et familiales, courses
pédestres : enfants 1 et 2 km, canicross 5 km, adultes 6 et 10 km

Mairie : 04 94 37 23 40

SEPTEMBRE

Mercredi 8

Atelier d'art plastique

14h30 - Médiathèque

Médiathèque : 09 75 23 56 41

Vendredi 10

Spectacle "Une goutte d'eau dans un nuage"

18h00 - Médiathèque

Médiathèque : 09 75 23 56 41

Chaque 1^{er} samedi du mois

Ludothèque itinérante

De 14h30 à 16h30 - Médiathèque

Médiathèque : 09 75 23 56 41

SERVICES

MAIRIE

04 94 37 23 40 / secretariat@mairie-bras.fr

Lundi au vendredi : 8h-12h

Mardi et jeudi : 8h-12h et 15h-18h

POLICE

04 94 37 23 41 / police@mairie-bras.fr

Agents : 06 14 43 19 66 / 06 14 43 08 47

ACCUEIL PÉRISCOLAIRE ET DE LOISIRS

06 18 35 17 30 / accueildeleisirs@mairie-bras.fr

Lundi, mardi, jeudi et vendredi : 7h30-8h40 et
16h30-18h30

Mercredi : 7h30-18h30

MÉDIATHÈQUE

09 75 23 56 41 / mediatheque@mairie-bras.fr

Mardi : 9h-12h et 14h-18h

Du mercredi au vendredi : 9h-12h et 14h-18h

Samedi : 9h-12h

CCAS

06 14 33 32 09

Permanences :

Mardi : 9h-12h et 14h-16h sur rendez-vous

Jeudi : 9h-12h et 14h-16h sur rendez-vous

TECHNIQUE

06 23 04 07 24 / ydanrey@mairie-bras.fr

NUMÉROS UTILES

ÉCOLE

04 98 05 12 99

CRÈCHE

06 71 05 80 00 / www.maisonenfance.fr

DÉCHETTERIE

04 98 05 23 53 / www.sived83.com

AGGLOMÉRATION PROVENCE VERTE

04 98 05 27 10

VÉOLIA

09 69 329 328 (Gestion de l'eau)

LA POSTE

04 94 69 94 15

Lundi au samedi : 9h15-11h15

ÉLUS

Franck PERO - fpéro@mairie-bras.fr

Maire - Finances, Travaux

Anne COUPLEZ - annecouplez@mairie-bras.fr

Urbanisme

Nicolas ROBIN - nrobin@mairie-bras.fr

Développement Durable et Action Sociale

Séverine VINCEDEAU - svincendeau@mairie-bras.fr

Communication et Jeunesse

Jérémy MESSAOUZI - jmessaoudi@mairie-bras.fr

Manifestations et Développement Économique

Isabelle AMARIGLIO - iamariglio@mairie-bras.fr

École et Culture

Pierre ARMAND - parmand@mairie-bras.fr

Associations, Conseil des Sages et Sports

