

# Actualités PIMPRESZ



**Bulletin Municipal** Septembre 2021

**L'heure de la rentrée a sonné**



## Dans ce numéro

- ♦ **Mot du Maire**
- ♦ **Mairie et Etat civil**
- ♦ **Travaux réalisés**
- ♦ **Travaux en cours et à venir**
- ♦ **Infos diverses**
- ♦ **Ecole**
- ♦ **Périscolaire et Cantine**
- ♦ **Infos relayées**
- ♦ **Animations communales**
- ♦ **Associations**

# *Le Mot du Maire...*



Chères Pimpreziennes, Chers Pimpreziens,

Après un été un peu chaotique d'un point de vue météorologique, nous avons repris nos activités quotidiennes. Cette période est également synonyme de rentrée scolaire pour les enfants de notre village qui ont retrouvé le chemin des classes amis aussi de la cour de récréation et du périscolaire pour leur plus grand bonheur. Je souhaite bon courage à tous les élèves ainsi qu'aux équipes enseignantes et au personnel communal pour cette année scolaire 2021/2022.

Depuis le 1er septembre 2021, c'est une rentrée aussi pour Madame Adéline COQUERELLE qui occupe les fonctions de secrétaire de mairie. Nous lui souhaitons la bienvenue au sein de l'équipe.

Comme nous vous l'avions annoncé en mars 2020, les horaires d'ouverture des services administratifs et de la bibliothèque vont évoluer afin de vous permettre une plus grande facilité d'accès et ainsi répondre à vos attentes.

La création du nouveau site internet a pris un peu de retard mais nous pouvons vous annoncer sa mise en ligne pour courant octobre. Nous ne manquerons pas de vous tenir informés.

Qu'elle soit professionnelle ou scolaire, je vous souhaite à toutes et tous une belle rentrée 2021.

Continuons à être vigilants et à prendre soin de nous et des autres.

# LA MAIRIE



Rue de l'Eglise - 60170 PIMPREZ

**Tél** : 03.44.76.84.84 **Fax** : 03.44.75.03.85

**Mail** : [mairie-de-pimprez@wanadoo.fr](mailto:mairie-de-pimprez@wanadoo.fr)

**ATTENTION!!!**

## Nouveaux Horaires d'ouverture de la Mairie

**Mardi** : de 15h00 à 19h00

**Mercredi** : de 10h00 à 12h00 et de 15h00 à 18h00

**Jeudi** : de 15h00 à 18h00

**Vendredi** : de 13h30 à 16h30

**1er Samedi du mois** : de 9h00 à 11h30

**Pour les dossiers importants veuillez SVP prendre rendez-vous**

## Horaires du Périscolaire

**lundi, mardi, jeudi et vendredi**

de 07h00 à 08h35 et de 16h45 à 18h30

**Téléphone** : 03.44.75.61.49

**Mail** : [periscolaire@mairiepimprez.fr](mailto:periscolaire@mairiepimprez.fr)

## Cimetière

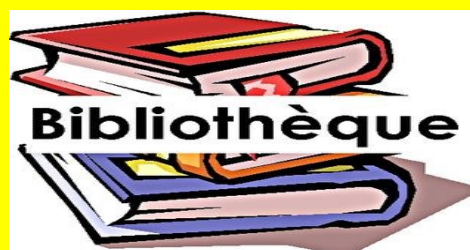
### Horaires d'ouverture et de fermeture

**du 1er avril au 31 octobre :**

8h00 à 19h00

**du 1er novembre au 31 mars :**

8h00 à 18h00



## Réouverture à compter du 5 Octobre 2021

**Mardi** : de 15h00 à 19h00

**Mercredi** : de 10h00 à 12h00  
de 15h00 à 18h00

**1er samedi du mois**  
de 9h00 à 11h30

**PASS SANITAIRE OBLIGATOIRE**  
**à partir de 12 ans**



# Etat Civil



## NAISSANCE



## PACS



## MARIAGES



Angélique BIENAIME et Grégory BLEROT  
le 22 mai 2021

\*\*\*

Adeline CARVALHO et Guillaume VERPLANCKE  
le 18 septembre 2021



## DÉCÈS

Monsieur Jacky BEAUMONT le 16 juin 2021

Mme Odette KNAUSS née COURIVAUD le 28 juin 2021

*Toutes nos Sincères Condoléances à la famille*

# TRAVAUX REALISES...

## *Rue des Ecazieux :*

- ◆ Les avaloirs Rue des Ecazieux, Route de Ribécourt et Rue de la Couture ont été réparés pour assurer leur bon fonctionnement en toute sécurité.

Après...



## *Rue des Arcs :*

- ◆ Les nombreux nids de poule qui devenaient de plus en plus dangereux ont été rebouchés.

Avant...



Après...



07/10/2021

5



# TRAVAUX REALISES suite...

## *Salle des Fêtes :*

- ◆ Un nouvel espace a été créé pour entreposer nos bacs à déchets, à verre et emballages. En effet, la réglementation nous impose une telle disposition pour éloigner ces bacs de la Salle des Fêtes. Cet espace a été réalisé par la société « Clôtures Picardes » de Pimprez.



## *Eglise :*

- ◆ Sur le clocher de notre église des ardoises avaient subi des dégâts dus aux altérations climatiques et aux usures du temps. L'entreprise Lelu est intervenue afin d'effectuer les réparations nécessaires et ainsi rendre à nouveau une étanchéité parfaite à cette toiture.



# TRAVAUX EN COURS ET A VENIR

## *Société LAFARGE :*

- ◆ La Société Lafarge, qui a obtenu l'autorisation d'exploiter les carrières sur la commune de Pimprez par arrêté préfectoral, a entamé des travaux préparatoires dans le secteur des Bazentins.

La mise en place du quai de chargement et des convoyeurs sont en cours d'installation. Une clôture sera prochainement implantée afin de sécuriser l'activité du personnel y travaillant et les lieux d'exploitation. Bien évidemment, **tous ces espaces seront interdits au public pour des raisons de sécurité.**

## *Canal Seine Nord Europe :*

- ◆ Dans moins de dix ans, le canal Seine Nord Europe long de 107 kms entre Compiègne et Aubencheul-au-Bac, devrait être opérationnel. Cet ambitieux projet commence à prendre forme sur notre territoire avec le démarrage des travaux.
- ◆ Le rond-point sur le CD40 (entre Bailly et Ribécourt) a été construit cet été.
- ◆ Des travaux pour dévier le réseau de la fibre optique sont en cours de réalisation le long du canal latéral à l'Oise.
- ◆ Cet automne, l'entreprise Guintoli commencera les travaux pour la construction du quai de Pimprez.
- ◆ Pour échanger, partager et informer avec la population de Pimprez et Chiry-Ourscamp, une réunion publique s'est tenue le mercredi 22 septembre 2021, dans la salle communale de Chiry-Ourscamp. Je remercie Monsieur Jean-Yves BONNARD de nous avoir reçus car cette salle était mieux adaptée pour un tel rendez-vous.
- ◆ La Société du Canal Seine Nord Europe nous a présenté les travaux majeurs qui seront réalisés sur le territoire de Pimprez. Je me félicite de la bonne participation du public à cette réunion et le remercie.
- ◆ Je vous rappelle les points importants de ce projet sur notre commune. La construction de deux ponts. Le premier sur le CD48 entre Chiry et Ourscamp, face à l'usine Pastacorp. Cette infrastructure va impacter les parcelles communales dites de « La Grande Pièce » qui ont dans notre Plan Local d'Urbanisme vocation à être dédiées au développement économique et industriel.

# **TRAVAUX EN COURS ET A VENIR**

## ***Canal Seine Nord Europe (suite) :***

- ◆ Le deuxième pont se situera sur le CD40 Bis (nom provisoire), entre la route départementale reliant Bailly à Ribécourt et le rond-point sur la desserte industrielle de Ribécourt. Ces deux ponts sont sur le territoire de Pimprez.
- ◆ La rivière Oise sera rescindée.
- ◆ Des avaloirs sont prévus pour le passage du Rû du Lannoy et du Rû du Moulin.
- ◆ Des compensations environnementales seront réalisées au niveau de certains étangs aux Ecazieux.
- ◆ Un dépôt provisoire de terre sera implanté entre le fossé du Mourtoir et le pont SNCF de la desserte.
- ◆ Les deux ponts sur le canal actuel, celui de la Ruelle Mélique ainsi que celui sur le CD608 seront supprimés. La suppression du pont sur le CD608 procurera un changement d'intensité de circulation dans la Rue C. Barski qui deviendra un axe principal pour la mobilité.
- ◆ Beaucoup de questions ont été posées au cours de cette réunion par le public présent et notamment par les habitants de Pimprez. L'interrogation s'est portée sur les pistes cyclables au niveau des ponts.
- ◆ Votre conseil municipal a défendu ces derniers mois la nécessité de prévoir et concevoir sur les ponts, les passages pour les piétons et les cyclistes. Nous en avons fait la demande auprès de la SCSNE au cours de l'enquête environnementale.
- ◆ Ces passages sur les ponts des CD48 et CD40 bis, ont fait l'objet d'une demande de labélisation des projets connexes au Canal Seine Nord Europe par délibération du Conseil Communautaire de la CC2V en date du 1er juin 2021.
- ◆ C'est notre EPCI (Etablissement Public de Coopération Intercommunale) donc la CC2V qui portera le dossier de labélisation afin de pouvoir bénéficier des aides financières Européennes, de l'Etat, de la Région, du Département et de notre Communauté de Communes, afin de réaliser ces aménagements.
- ◆ Une autre question a été posée concernant la problématique de circulation sur la Rue C. Barski, près du rond-point de la desserte industrielle. Nous avons eu, lors de la réunion publique à Pimprez du 5 Décembre 2019, la surprise d'apprendre par la SCSNE le projet d'un quai à Pimprez. Aucune information ne nous avait été transmise à l'époque sur ce sujet.



# TRAVAUX EN COURS ET A VENIR

## Canal Seine Nord Europe (suite) :

- ◆ Nous avons soulevé un certain nombre de questions sur l'accès à ce quai et depuis Juin 2020, nous nous sommes entretenus avec les responsables du canal sur cette problématique. Lors de l'enquête publique environnementale, nous avons également notifié toutes nos préoccupations à ce sujet. Toutes ces inquiétudes ont été prises en compte par la SCSNE qui nous assure de leur coopération pour travailler et répondre à ces problèmes. Une circulation limitée sur les 80 premiers mètres de la Rue C. Barski en venant du rond-point sera mise en place afin de permettre à la Société Guintoli de pouvoir accéder au chantier du quai de Pimprez. Une signalisation sera implantée pour sécuriser cette portion de route.

Nous avons entamé des discussions avec la SCSNE pour envisager une liaison entre le village et le rond-point du CD40 bis, appropriée aux futurs flux de circulation. Nous continuons à travailler sur ce sujet.

- ◆ Une question a été posée sur le dépôt de terre permanent sur les 27 ha des Arcs. Une source d'inquiétude pour nous aussi. Comme cela a été évoqué au cours de cette réunion publique, nous avons sollicité récemment la SCSNE pour avoir une modélisation de ce dépôt. Il nous avait été répondu, comme à la personne qui a posé cette question, que cette modélisation était en cours de réalisation et que la SCSNE nous en donnerait connaissance dès la fin de cette étude.
- ◆ Nous continuerons à être à votre écoute sur vos interrogations et vos suggestions. N'hésitez pas à nous en faire part.
- ◆ Depuis plus de 20 ans nous entendons parler de ce Canal Seine Nord Europe, nous resterons attentifs à votre sécurité et aux nuisances engendrées par ces travaux car nous sommes conscients que ces aménagements seront longs et dérangement.



# Bienvenue AUX NOUVEAUX HABITANTS...



Vous venez récemment d'emménager ? Vous comptez vous y installer prochainement ?

L'ensemble des élus et des agents municipaux vous souhaitent la bienvenue dans la commune de Pimprez qui est désormais la votre.

Nous vous encourageons à vous présenter en Mairie afin de vous remettre un dossier comportant des informations importantes (inscription à l'école et au périscolaire, horaires des bus, ramassage des poubelles, carte des commerces de proximité, etc...)



## Infos

### *Vaccination Covid 19 :*

Les infirmières de Bailly vaccinent au Moderna sur rendez-vous  
au 06.79.58.26.02 ou 06.18.23.54.34

Quelques chiffres concernant la vaccination dans notre village :

Source : SNDS ; INSEE ; S Riquoir (Observation&Etudes / ARS HdF)

\* la couverture vaccinale peut excéder 100% compte-tenu des premières estimations qui seront affinées par la suite

Libellé	12-17 ans	18 - 34 ans	35 - 44 ans	45 - 54 ans	55 - 64 ans	65 - 74 ans	75 et +	Total Population	Nombre total vaccinés	Pop 2018 des 12 ans et +
Commune										
Pimprez	73%	90%	77%	83%	85%	95%	110%	85%	598	707

### *Test Antigénique :*

La pharmacie Saintenoy de Ribécourt-Dreslincourt effectue des tests antigéniques, sur rendez-vous au 03.44.75.00.09. Elle vous délivre les résultats dans les 15 minutes ainsi qu'un QR code valide 72 heures.

# Infos suite...

## *Enedis :*

Dans le cadre de son programme d'entretien des ouvrages électriques, ENEDIS organise chaque année la visite aérienne préventive d'un tiers de son réseau 20 000 volts afin d'améliorer la qualité de la distribution de cette énergie. **Airtouraine** en charge de cette mission, vous informe du survol à très basse hauteur des lignes surplombant notre commune, du

**23 septembre au 29 octobre 2021**

## *Demande de carte d'identité et passeport :*

**Pour toute demande, s'adresser à la Mairie de Ribécourt-Dreslincourt**

## *Recensement militaire :*

Tous les jeunes hommes et jeunes filles sont tenus de se faire recenser en Mairie, après leur seizième anniversaire et dans les 3 mois qui suivent.

**Les jeunes nés en octobre, novembre, décembre 2005 devront se faire recenser entre le 1er octobre et le 31 décembre 2021**

## *PIMPRESZ, pour l'Emploi :*

Le bus pour l'emploi du Conseil Départemental de l'Oise a fait escale à Pimprez le 8 septembre dernier. Il sera de nouveau installé sur le parking derrière la Mairie :

⇒ **Le mardi 26 octobre 2021 de 14h00 à 16h45**

⇒ **Le mardi 14 décembre 2021 de 14h00 à 16h45**

Ce service itinérant gratuit a été spécialement mis en place pour les personnes inscrites à Pôle Emploi.

Les agents et professionnels qui sont à bord, vous proposent : l'aide à la recherche d'emploi, la formation, un suivi personnalisé, la rédaction de CV, l'aide à la création d'entreprise, la valorisation du parcours professionnel, etc...

Nous vous encourageons vivement à vous y rendre si vous êtes concernés. En effet, près d'une personne sur deux montée dans le Bus Départemental pour l'Emploi trouve un emploi, une formation ou monte son entreprise.





# Infos suite...

## *GRDF—Changement de gaz :*



CHANGEMENT  
DE GAZ

### **L'opération inventaire a commencé!**

Fin 2022, GRDF va procéder au changement de gaz naturel. Pour préparer l'arrivée de ce nouveau gaz, tout le matériel gaz doit être inventorié. C'est pourquoi, vous avez reçu dans vos boîtes aux lettres des courriers vous informant du déroulement de l'opération d'inventaire. Elle se tiendra dans notre ville à partir d'octobre 2021. Cette opération consiste à :

- **Confirmer vos coordonnées personnelles : nom, prénom, n° de téléphone, email ...**
- **Collecter les données techniques de vos appareils alimentés en gaz naturel**
- **Identifier, le cas échéant, votre installateur / professionnel du gaz**

L'intervention est gratuite et dure entre 30 min et 1h. Votre présence est indispensable. Elle sera réalisée par la société **OVIANCE OTI**, mandatée par GRDF et joignable au 09 70 75 30 79. Pour éviter tout type de démarchage commercial, vous devez vous fier à deux choses, le logo GRDF et le logo de la société OTI :



En cas de doute, vous pouvez vérifier la liste des sociétés intervenantes sur le site suivant : [www.grdf.fr/verif-prestataire](http://www.grdf.fr/verif-prestataire). Votre mairie et la police municipale sont informées de l'identité des intervenants. Une règle à retenir pour éviter les arnaques :

**Ne jamais montrer sa facture de gaz ou donner son n° de PCE à 14 chiffres.**

### **IMPORTANT**

- **Ne jamais présenter sa facture d'énergie,**
- **Ne pas communiquer votre référence GAZ, PCE 14 chiffres**
- **Ne rien payer, ne signer aucun document sur PAPIER**
- **En cas de doute, contactez votre Mairie.**

# Infos suite...

## **ATTENTION VIGILANCE!!! :**

- ◆ Information relayée en provenance de la Brigade de Gendarmerie de Ribécourt-Dreslincourt.

« Bonjour,

Il y a quelques jours une nouvelle « MANOP » ayant pour cible les personnes âgées a été constatée :

Les auteurs se présentent chez les victimes en prétendant être de la famille de leurs voisins ou d'une de leurs connaissances (ils relèvent le nom sur la boîte aux lettres).

Ils demandent aux futurs victimes l'autorisation de cacher leur argent ou bijoux avec les leurs dans leur « cachette ». Mis en confiance, les victimes dévoilent leur cachette. Les auteurs n'ont plus qu'à détourner la vigilance de leurs victimes pour s'emparer des biens de la cachette puis prendre rapidement la fuite.

Généralement, la victime ne s'aperçoit du vol que lorsque les acteurs sont partis et donc trop tard. »

- ◆ 2ème information parvenue le 28 septembre de la Brigade de Ribécourt :

« Bonjour,

Ces derniers 15 jours nous avons constaté une recrudescence des atteintes à nos anciens « VAPAG » sur le secteur Compiégnois.

Des individus, par ruse, dérobent dans les véhicules les sacs à main et sacoches. Ils détournent l'attention des victimes sur les parkings des grandes surfaces alors que les personnes âgées viennent de ranger leurs courses. Soit ils montrent des pièces de monnaie au sol ou des clefs et ainsi permettent à un complice de dérober le sac qui souvent est posé dans la voiture ou sur le capot.

De même, certains s'introduisent par effraction dans les domiciles en présence des habitants ou se présentent à la porte en se faisant passer pour un membre éloigné de la famille.

Nous vous mettons en garde afin d'être vigilants lorsque vous faites vos courses et surtout n'ouvrez pas votre porte à n'importe qui.

Avec l'arrivée de l'automne, les cambriolages vont revenir ainsi que les atteintes aux biens. »

***Surtout soyez vigilants!!!***

# Infos suite...

Des aides financières concrètes pour former les citoyens de demain!!!

→  
La commune a adhéré à ce service.  
La demande est à faire auprès du Conseil Départemental.



Le Pass Sports Citoyen permet aux jeunes de moins de 18 ans de bénéficier d'un remboursement de 15 € sur leur licence sportive. Avec cette aide, le Département encourage la pratique sportive dans l'Oise et soutient ses clubs et associations en facilitant les inscriptions.

POUR LES JEUNES DE - DE 18 ANS

PASS-SPORTS@OISE.FR

Rendez-vous sur **OISE.FR** pour obtenir ton Pass Sports Citoyen

Pass A Permis Citoyen, Pass Avenir Citoyen, Pass BAFA Citoyen

CONSEIL DÉPARTEMENTAL DE L'OISE

Direction de l'éducation et de la jeunesse  
Service des moyens financiers  
1 rue Cambry  
CS80941  
60024 Beauvais Cedex

CONTACT-PASSCITOYEN@OISE.FR

PASSPERMIS : 03 44 06 63 90 - PASSAVENIR : 03 44 10 70 37 - PASSBAFA : 03 44 10 70 14

Rendez-vous sur **OISE.FR** pour télécharger ton dossier de candidature

Oise LE DÉPARTEMENT Votre collectivité de proximité

→  
Veuillez vous adresser directement au Conseil Départemental



## Rentrée au Collège...

Ce colis, composé d'un ensemble de fournitures scolaires a été remis à tous les enfants scolarisés au Collège.

La commune a participé par le biais de sa contribution auprès de la CC2V.





# Infos suite...

PETIT RAPPEL

## Le tri de nos déchets :

BAC GRIS	BAC JAUNE	BAC VERT	BAC MARRON
<b>DÉCHETS RÉSIDUELS</b> 	<b>TOUS LES EMBALLAGES (vides) ET PAPIERS</b> 	<b>EMBALLAGES (vides) EN VERRE</b> <b>NI VAISSELLE NI VITRE</b>  Des bornes à verre sont à disposition sur le territoire. Plus d'informations : cc2v.fr	<b>DÉCHETS VÉGÉTAUX</b>  <b>N'oubliez pas :</b> <ul style="list-style-type: none"><li>• Les dépôts sont limités à 1m<sup>3</sup></li><li>• Les branchages doivent être fagotés au sol. Les branches ne doivent pas dépasser 1m de long et 40 mm de diamètre</li><li>• Les souches et troncs doivent être déposés en déchetterie</li></ul> <b>Pensez au compostage</b>

**Nouveau !**

### Collecte des encombrants sur rendez-vous

**SERVICE GRATUIT**

tél. : 06 03 17 02 38

Dès le mois de Janvier 2021, en remplacement de la collecte trimestrielle, la CC2V proposera une collecte des encombrants en porte-à-porte sur rendez-vous.  
Elle est réservée aux habitants du territoire.

**Comment ça marche ?**

- M'assurer qu'il s'agit bien d'encombrants (voir détail ci-contre)
- Prendre rendez-vous par téléphone au : tél. : 06 03 17 02 38
- Déposer ses objets la veille au soir sur le trottoir.

**Conditions :**

- **IMPORTANT : tout objet transportable dans une voiture n'est pas considéré comme un encombrant.**
- 100kg maximum par objet
- Limite de 2m<sup>3</sup> par rendez-vous

**Accepté :**

- Gros meubles (fauteuil, canapé, table, armoire, matelas, lit, salon de jardin,...)
- Gros électroménagers (machine à laver, frigo, sèche-linge, lave-vaisselle,...)
- Gros objets de la maison



**Refusé :**

- Déchets de travaux (porte, fenêtre, clôture, portail, matériaux de construction, gravats,...)
- Déchets coupants (vitrine, miroir,...)
- Déchets dangereux

Ces déchets sont à déposer par vos propres moyens en déchetterie ou dans une filière adaptée.

**Pourquoi ce changement ?**

- Garantir la sécurité des agents et des habitants.
- Recycler l'ensemble des déchets collectés.



Les **MÉDICAMENTS** périmés ou non consommés sont à **RAPPORTER EN PHARMACIE.**



**TOUS les textiles se recyclent !**

même les linges et les chaussures usés.  
**Plus de 30 bornes sur la CC2V !**



### Déchetteries

Carte d'accès obligatoire.

**Horaires :**  
Tous les jours, sauf jours fériés :  
De 9h à 12h et de 14h30 à 18h  
Dimanche : de 9h à 12h

**THOUROTTE :**  
Rue des Amours (le long de la voie ferrée)  
Tél : 03 44 76 62 75

**RIBÉCOURT-DRESLINCOURT :**  
ZAC de la Grérie (derrière le magasin Leclerc)  
Tél : 03 44 83 22 54



### Recycleries

Donnez une seconde vie à vos objets, pensez à les déposer en recyclerie !

**NOYON :**  
1 Rue Marceau  
Tél : 03 44 09 70 30

**TRACY-LE-MONT :**  
(Cité des Brosriers)  
56 rue de Nervaive  
Tél : 07 82 93 75 33

### Points de vente

Si vous achetez un électroménager neuf, votre magasin a l'obligation de reprendre votre ancien appareil au moment de l'achat en point de vente ou au moment de la livraison. C'est la reprise « **1 pour 1** ».

# Infos suite...



Urgence

**S.A.M.U : 15**

**Pompiers : 18**

**Centre de Secours**

**60150 Thourotte :**

**03.44.90.61.12**

**Gendarmerie Nationale : 17**

**Appel d'Urgence en Europe : 112**



Médical

**Hôpital de Compiègne :**

**03.44.23.60.00**

**Polyclinique Saint Côme :**

**03.44.92.43.43**

**RIB Infirmier :**

**60170 Ribécourt**

**03.44.76.78.15**

**06.11.69.26.81**



Divers

**Trésorerie de Thourotte :**

**03.44.76.00.47**

**CC2V : 03.44.96.31.00**

**Maison du Conseil Général :**

**03.44.10.82.40**

**Vous souhaitez travailler?  
Vous êtes sans emploi?  
Nous pouvons vous aider**

**Des particuliers, des entreprises vous proposent  
des heures de travail**

**(rémunération au SMIC horaire)**

## **Vos compétences :**

- ✓ Ménage et Repassage
- ✓ Soutien scolaire à domicile
- ✓ Jardinage
- ✓ Courses et préparation de repas
- ✓ Garde d'enfants
- ✓ Assistance aux personnes âgées
- ✓ Petits travaux de bricolage
- ✓ Manutention et Aide au déménagement
- ✓ Soins aux animaux
- ✓ Peinture et papier peint

***La solidarité, l'égalité et la dignité  
sont au cœur de notre fonctionnement.***

**Notre association, loi de 1901, est conventionnée par l'Etat  
et partenaire du Conseil Départemental.**

**En utilisant nos compétences, vous contribuez à notre mission  
de service public pour une économie solidaire.**

Conception: [www.horizonmarketing.fr](http://www.horizonmarketing.fr) Crédit photos: Fotolia - Shotstudio - Piotr Marcinski

**Partage Travail | 3 rue de l'Anthémis - 60200 Compiègne  
Téléphone : 03.44.86.42.82 | E-mail : [accueil@partagetravail60.fr](mailto:accueil@partagetravail60.fr)**

**Nos bureaux sont ouverts le lundi 10h-12h30, 14h-17h,  
du mardi au vendredi 9h-12h30, 14h-17h**

**WWW.PARTAGETRAVAIL60.FR**



## Numéro d'aide aux Séniors de plus de 60 ans

SE RENSEIGNER  
**ALLO OISE SENIORS**  
**03 44 82 60 60**  
☎ PRIX D'UN APPEL LOCAL

Du lundi au vendredi  
de 08h00 à 19h00 (sans interruption)  
et le samedi de 09h00 à 13h00  
ou par mail à l'adresse suivante :  
**allo-oise-seniors@oise.fr**

## AGE D'OR SERVICES

AGE D'OR SERVICES  
2 RUE DES FRERES GREBAN  
BP 80811  
60208 COMPIEGNE



Tél. : 03 44 44 01 01

[compiegne@agedorservices.com](mailto:compiegne@agedorservices.com) -  
[www.compiegne.agedorservices.com](http://www.compiegne.agedorservices.com)



## BESOIN D'UNE AIDE A DOMICILE ?



### VOUS SOUHAITEZ EMBAUCHER UNE AIDE A DOMICILE ?

- Pour vous, nous nous engageons à :
  - Recruter des professionnels qualifiés
  - Rédiger le contrat de travail
  - Etablir les fiches de paies
  - Gérer les déclarations à l'URSSAF et à la CPAM
- Devis gratuit
- Aides financières sous conditions pouvant aller jusqu'à 100%

50%  
des sommes  
versées  
déductibles des  
impôts

L'Abej-Coquerel s'engage à vos côtés pour vous aider au mieux 03 44 75 05 06



### Adhap Services

149 Rue de Paris  
60200 COMPIEGNE  
Tél : 03.44.36.72.96

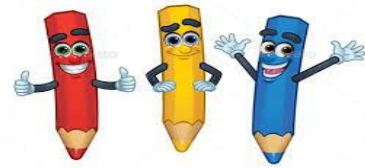
Mail : [adhap60a@adhapservices.eu](mailto:adhap60a@adhapservices.eu)

Bureaux ouverts de 9h à 12h et de 14h à 18h

L'entreprise Adhap Services est spécialisée dans l'aide à domicile:  
Travaux ménagers, accompagnement, gardes personnalisées,



# ÉCOLE



- ◆ Petite rétrospective de la remise du livre de PIMPRESZ aux élèves quittant le CM2 pour rejoindre la 6ème au collège lors de la rentrée scolaire 2021/2022.



## *Rentrée Scolaire 2021/2022*

Le jeudi 2 septembre, les enfants ont repris le chemin de l'école. Pour certains d'entre eux il s'agissait de leurs premiers pas à l'école maternelle. Un moment d'appréhension et d'excitation en découvrant un nouvel environnement dont ils ont entendu parlé et qu'ils aperçoivent pour la première fois. Pour d'autres, c'est le passage en cours préparatoire, une étape importante pour l'apprentissage de l'écriture et de la lecture quant aux élèves de CM2 ils entament leur dernière année à l'école de Pimprez. C'est une étape déterminante avant le passage au Collège.

Cette rentrée s'est passée dans la joie et la bonne humeur. Pas de pleurs le premier jour de l'école, il semblerait que ce soit une première!!! 83 élèves scolarisés :

- ◆ Mme DEROCHE 26 élèves (4 PS, 9 MS et 13 GS)
- ◆ Mme CHARLET 20 élèves (14 CP et 6 CE1)
- ◆ Mme LAROCHE 19 élèves (13 CE2 et 6CM1)
- ◆ Mme LE GUEN 18 élèves (6 CM1 et 12 CM2)

Mme Le Guen - Directrice de l'école

### > IMPORTANT



#### **Rappel de stationnement**

En conséquence du plan Vigipirate « Sécurité renforcée—Risque attentat », la **Municipalité** rappelle que l'arrêt et le stationnement sont **FORMELLEMENT INTERDITS**, même pour une courte durée, devant les Ecoles, la Cantine et l'Eglise sous peine d'amende.

Nous comptons sur votre autodiscipline pour respecter ces simples règles de sécurité afin que nous n'ayons pas le désagrément d'intervenir auprès des contrevenants.

**D'autre part, le masque est toujours obligatoire à 50m aux abords des écoles.**

# PÉRISCOLAIRE / CANTINE

Chers parents,

Une nouvelle année scolaire vient de s'amorcer. Nous la souhaitons très bonne pour tous vos enfants.

Au programme de celle-ci des activités manuelles diverses, des jeux sportifs, des jeux de société, et pour les temps libres la dinette et les billes qui font leur grand retour. Des initiations au basket et au football américain seront proposées ainsi que plein d'autres choses !

Bien sûr des créations seront au programme pour les grands moments de l'année (Noël, Fête des Mères, Fête des Pères...)

## Un petit point administratif :

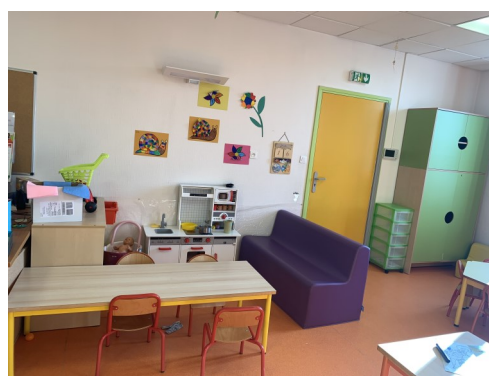
Les inscriptions pour les différents services se font toujours en ligne sur votre portail famille Berger Levrault.

**Petit rappel** : en ce qui concerne vos factures, elles ne seront plus distribuées par la poste. Dorénavant, elles seront téléchargeables en ligne via le portail famille. Pour le règlement de celles-ci, veuillez prioriser les règlements par carte bancaire. Les espèces sont à éviter.

En ce qui concerne les menus, ils sont disponibles sur demande.

Vincent GRÜN

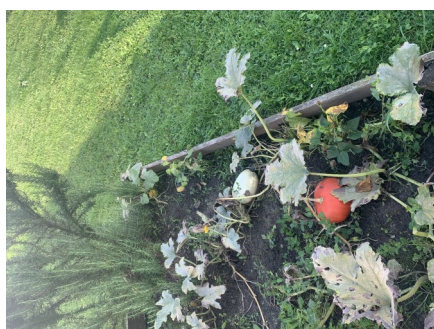
## Nouvel aménagement du Périscolaire...



## Les quelques plantations qui ont survécu aux pluies d'été...



07/10/2021



19



# Info relayée...

Le Service Animation Loisirs CC2V organise un  
**ACCUEIL DE LOISIRS SANS HÉBERGEMENT**

## Vacances de Toussaint

3-12 ans



**DU 25 OCTOBRE  
AU  
5 NOVEMBRE**

**PLAGES HORAIRES D'ACCUEIL :**  
de 7h30 à 18h30 sur le site

Accueil du matin : 7h30 à 9h / Soir pour la reprise : 17h à

**LIEUX D'ACCUEIL :**

Salle Multifonctions  
rue des Coterêts  
BAILLY

Ecole Onimus  
Place de la mairie  
THOUROTTE

RENSEIGNEMENTS : 03 44 90 61 40



courriel : pole@cc2v.fr

[www.cc2v.fr](http://www.cc2v.fr)



**INSCRIPTIONS :**

lundi 27 septembre au  
vendredi 15 octobre 2021



**2 CENTRES  
DE LOISIRS**

Enfants accueillis  
sur site THOUROTTE

Enfants accueillis  
sur le site de BAILLY

**COMMENT INSCRIRE SON ENFANT ?**

Première  
Inscription



VERSION  
PAPIER

VERSION  
INFORMATIQUE



- Déposez le dossier ou la feuille annexe d'inscription au POLE ENFANCE JEUNESSE à Thourotte.

Où avoir le dossier ?

Il est disponible à la CC2V à Thourotte. Vous pouvez aussi télécharger le dossier en PDF sur le site de la CC2V, grâce au lien direct en page d'accueil « EN UN CLIC ».

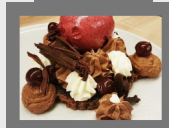
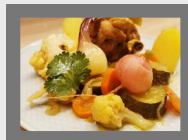
- Mettre à jour le dossier directement sur le PORTAIL FAMILLES de la CC2V et faire l'inscription

Comment se connecter ?

Les parents, dont les enfants ont été inscrits sur les centres CC2V ont reçu des identifiants. Si ce n'est pas votre cas, appelez-nous.

AXE 2

La CC2V se veut  
**SOLAIRE  
& CITOYENNE**



**Le rendez-vous des fins gourmets à votre porte !**

Le **16/10/2021 au soir**, « Le Voyage Gourmand », bus restaurant, s'installera le temps d'un repas sur le parking de la Salle des Fêtes de Pimprez

Venez découvrir la gastronomie locale proposée par Marylise et Anthony sur le compte Facebook « le voyage gourmand, bus restaurant ».

Réservation proche au **06 16 26 85 24**

**Bon appétit !**



# Animations communales

## *Cérémonie du 14 juillet :*

La cérémonie du dépôt de gerbe au Monument aux Morts s'est déroulée en comité restreint, toujours en raison des conditions sanitaires en vigueur ce jour-là.

Un grand merci à nos Anciens Combattants, à l'A.V.M.P ainsi qu'à la Résonnante.

DEPOT DE GERBE  
AU  
MONUMENT AUX MORTS



# Animations communales (suite)

## *Brocante du 5 septembre 2021 :*

Dès 6 heures du matin la brocante s'est installée dans la joie et la bonne humeur. Une cinquantaine d'exposants ont participé à cette journée très agréable.

Les premiers chineurs étaient matinaux. Le soleil était de la partie tout au long de cette journée appréciée de tous après plus d'un an de mesures très restrictives dues à la Covid 19. C'était la liberté retrouvée!!!



# Animations communales à venir

**Nouveau cette année**

## Arbre de Noël des enfants



Nous demandons aux enfants domiciliés à Pimprez et scolarisés à l'extérieur, de la Maternelle au CM2, de se faire recenser auprès de la Mairie, pour le 31 Octobre au plus tard, afin de les convier au Spectacle et au goûter de fin d'année offert par la commune,



07/10/2021

**Spectacle et Goûter**

**Le samedi 18 décembre 2021**

**à la Salle des Fêtes**

**Pour les enfants absents ce jour-là,  
votre cadeau vous attendra en  
Mairie aux heures d'ouverture**

**après la date du spectacle  
et jusqu'au 31 janvier 2022**

22



# ***Animations communales à venir***

## ***COMMÉMORATION DU 11 NOVEMBRE***

**Nous nous réunirons au Monument aux Morts pour célébrer  
la Commémoration de l'Armistice  
le jeudi 11 novembre 2021  
A cette occasion nous procéderons au dépôt d'une gerbe**

## ***DISTRIBUTION DU COLIS DES AINÉS***

**Distribution des Colis à nos Aînés  
le 18 décembre 2021  
à partir de 9h30**



## ***CÉRÉMONIE DES VŒUX DU MAIRE***

**Le Maire, son Conseil Municipal et le  
Personnel Communal  
ont l'honneur de vous convier  
le 07 janvier 2022  
À 19h00 à la Salle des Fêtes**





# Associations

## *Le Comité des Fêtes :*

Bonjour à tous.,

Le Comité des Fêtes va reprendre ses activités selon les mesures sanitaires en vigueur.

Nous serons très heureux de vous retrouver le 13 novembre prochain, afin de renouer avec notre traditionnelle soirée « Années 1980 » que vous appréciez tant. Plus de précisions vous seront données lors de la distribution de notre flyer.

Nous vous espérons nombreux ce soir-là.

Nous ne manquerons pas de vous tenir informés rapidement du futur planning des manifestations à venir.



Joël JOUGLET  
Président du Comité des Fêtes



A.C.V.G de PIMPRESZ



## Calendrier automne 2021

**11 novembre** : - Cérémonie commémorative de l'Armistice de la guerre 1914 – 1918 avec dépôt de gerbe (offerte par la commune) au Monument aux Morts

Portez vous bien en ces temps difficiles.

**Le président**

**LUC Claude**

# Associations suite...

## *Le Club Amitiés du 3ème âge*



L' Association a repris ses activités depuis le mois de juin.

**Malheureusement nous sommes de mois en moins nombreux.**

**Si vous avez 60 ans et plus n'hésitez pas à venir nous rejoindre.**

**Nous vous attendons nombreux tous les jeudis de 14h00 à 18h00**

**pour un après-midi détente à la Salle des Associations.**

Josiane GSCHWIND

La Présidente

*Repas du 16 septembre au restaurant*



Rédacteurs de ce numéro : Pascal LEFEVRE, Marie-Laure PICARD.

En collaboration avec :  
Le Directeur de la Cantine et du Périscolaire et les Associations de Pimprez

## Rendez-vous au prochain Bulletin

Le Maire et les Membres du Conseil Municipal vous souhaitent une bonne lecture.

\*\*\*\*\*



### COURRIER DES LECTEURS

Vos coordonnées (facultatives)

Nom, Prénom :

Adresse :

Cet espace est le vôtre!  
Idées, réclamations, propositions, questions...

---

-

---

-

---

-

---

-

---

-

---

-

---

-