

NOVEMBRE
2021

l'écho Remaudiérois

BULLETIN D'INFORMATIONS MUNICIPALES

*LIRE,
c'est rêver les
yeux ouverts !*

Au fil des mots...

BIBLIOTHÈQUE



SAUF

INFORMATIONS MUNICIPALES

Justifier l'absence de mon enfant
à la cantine, comment ça marche ?

PAGE 5

ENFANCE JEUNESSE

Course d'orientation et
randonnée nature avec le RRX

PAGE 6

LA VIE INTERCOMMUNALE

L'AFM Téléthon recrute
des bénévoles dans le vignoble

PAGE 9

Edito

Suite à l'agrandissement de la bibliothèque, l'idée de trouver un nom à ce lieu est venue rapidement. Il a donc été demandé aux bénévoles de la bibliothèque (Association Planète Culture 44) de proposer quelques noms qui seraient ensuite soumis à l'équipe municipale pour finaliser le choix lors d'un vote au conseil municipal. Ils ont travaillé de leur côté mais ont aussi souhaité solliciter les enfants de CM de l'école St Michel pour qu'ils réfléchissent aussi de leur côté.

L'école a donc accepté de jouer le jeu au mois de février. Les esprits créatifs des enfants ont permis de ressortir une liste de 29 noms dont « la bibliothèque fantastique », « la planète des livres », « paradis bouquins », « au fil des mots », « remaulire », « re mots lire » ...

L'association de son côté a aussi réfléchi à sa propre liste (« les chemins de la lecture », « le petit prince », « les mots bleus » ...). Elle a ensuite voté pour faire ressortir de chacune des listes le nom préféré.

Les grands gagnants ont donc été « Au fil des mots » pour la liste des enfants et « Les chemins de la lecture » pour celle des bénévoles.

Le conseil municipal du 15 juin a voté la décision finale qui s'est portée sur :

Au fil des mots ...

Nous remercions donc les enfants, l'équipe enseignante de l'école St Michel et les bénévoles de l'association « Planète Culture 44 » d'avoir participé à la réflexion sur le nom de notre bibliothèque qui se voudra un lieu de lecture, de culture, d'échanges, et de convivialité.

Un grand merci aussi aux bénévoles, sans qui la bibliothèque n'aurait pas pu élargir ses créneaux d'ouverture au public en collaboration avec les bibliothécaires de la Lecture Publique.



HORAIRES DES BIBLIOTHÈQUES À PARTIR DU 13 SEPTEMBRE

LA BOISSIÈRE-DU-DORÉ

- Mercredi de 10h à 12h
- Vendredi de 16h à 18h
- Samedi de 10h30 à 12h
- Dimanche de 10h30 à 12h

LA CHAPELLE-HEULIN

- Mardi de 16h à 18h
- Mercredi de 16h à 18h
- Vendredi de 16h à 18h
- Samedi de 10h30 à 12h
- Dimanche de 10h30 à 12h

LE PALLET

- Mercredi de 10h à 12h
et de 16h à 18h
- Jeudi de 16h à 18h
- Samedi de 10h30 à 12h
- Dimanche de 10h30 à 12h

MOUZILLON

- Mercredi de 16h à 18h
- Jeudi de 16h à 18h
- Dimanche de 10h30 à 12h

LA REGRIPIÈRE

- Mercredi de 10h à 12h
et de 16h à 18h
- Samedi de 10h30 à 12h
- Dimanche de 10h30 à 12h

LA REMAUDIÈRE

- Mercredi de 16h à 18h
- Jeudi de 17h à 19h
- Vendredi de 16h à 18h
- Dimanche de 10h30 à 12h

VALLET

- Mardi de 16h à 18h
- Mercredi de 10h à 12h30
et 14h30 à 18h
- Vendredi de 15h à 19h
- Samedi de 10h à 12h30
et de 14h30 à 18h
- Dimanche de 10h30 à 12h



Mairie de La Remaudière

22, rue Olivier de Clisson
44430 LA REMAUDIÈRE
Tél. 02.40.33.72.30
www.laremaudiere.fr

Horaires d'ouverture

Mardi : 9h à 12h30 / 15h à 19h
Mercredi & jeudi : 9h à 12h30
Vendredi : 9h à 12h30 / 14h à 17h

**Numéro astreinte week end
et jours fériés : 07 57 42 65 82**

INFORMATIONS MUNICIPALES



SAMEDI 20 novembre de 10h à 12h

> Café des parents : Écologie et parentalité, comment concilier les deux ?

Avec Virginie BEZARD-LARRIEU, psychologue
Lieu : Bibliothèque de la Remaudière

Adultes

Un moment convivial pour partager ses questionnements, échanger des idées, être écouté, et s'apporter mutuellement des pistes de réflexion sur une thématique écologique familiale.

En partenariat avec l'EPE Loire-Atlantique.

Sur inscription



Ne pas oublier !

Collecte des déchets
les 08 et 22 novembre.

Collecte de sang (prendre RDV sur : mon-rdv-dondesang.efs.sante.fr)
à Mauzillon du 03 au 05 novembre de 16h à 19h30 (Salle Raphaël Hardy)
et au Lersoux Bottereau le 30 novembre de 16h à 19h30 (Palais des Congrès).

En cas d'urgence, j'appelle qui ?



- URGENCE SAUR : 02.44.68.20.09
- URGENCE ENEDIS : 09.72.67.50.44
- URGENCE SUEZ 24/24 (canalisations réseau public) : 09.77.40.11.15
- URGENCE GAZ : 08.00.47.33.33
- URGENCE WE ET JOURS FERIES ANIMAUX ERRANTS SUR LA COMMUNE (ce numéro ne se substitue pas à d'autres numéros d'urgence) : 07.57.42.65.82



NAISSANCES

- **Alice DE JONG**
128, Les Epinettes
Née le 22 septembre 2021
- **Malo GUIHAL**
3, rue des Hortensias
Né le 2 octobre 2021

AGENDA DES MANIFESTATIONS

20 novembre
Café des parents de 10h à 12h à la bibliothèque

28 novembre
Repas des aînés

DEMANDE DE PARUTION

Vous avez jusqu'au 10 novembre 2021 pour nous faire parvenir vos documents à paraître dans le bulletin de décembre à : communication@laremaudiere.fr





Intervention éducative auprès d'enfants en situation de handicap

PRÉSENTATION

Nadège Arricastres s'est installée cette année en tant que éducatrice libérale afin de répondre au mieux aux besoins des familles.



Cette monitrice éducatrice s'est spécialisée dans l'accompagnement des enfants ayant un retard global de développement, des déficiences intellectuelles, des enfants porteurs de Troubles du Spectre Autistique, des enfants porteurs de troubles du langage et de la communication. Ses 13 années d'expériences professionnelles auprès de ces enfants (en Institut Médico Educatif) et ses formations (makaton, pecs, snoezelen, aba, pep3,...) lui ont permis de développer ses compétences quant à cet accompagnement.

PRESTATIONS

Pour les familles : Vous êtes en attente d'un diagnostic ou de services spécialisés. Votre enfant et votre famille ont besoin d'une écoute et d'un soutien. Nadège vous propose des accompagnements à domicile et sur tous les lieux d'accueil de votre enfant dans divers domaines :

- le langage et la communication
- la motricité
- le jeu et les sorties extérieures
- l'autonomie dans la vie quotidienne...

Pour les professionnels : Vous vous interrogez sur l'accompagnement d'un ou plusieurs enfants. Vous accueillez un enfant qui présente un retard de développement. Nadège peut être une personne ressource en vous apportant son regard éducatif par le biais de :

- Soutien aux intervenants (assistantes maternelles, centre de loisirs, crèche, éducateur sportif ...)
- Accompagnement de l'enfant dans tous ces lieux d'accueil
- Interventions ponctuelles autour de thématique.

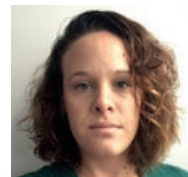
SECTEUR D'INTERVENTION

Département de la Loire Atlantique (sud Nantes) et en limite du département de la Vendée (alentours de Montaigu).

Contacts : educ4arricastres@gmail.com / 06.45.31.41.28.

Les Créations de Suzy

Jeune maman récemment installée sur la Remaudière, j'ai fait le choix de quitter le centre-ville de Nantes afin de me recentrer sur un environnement qui me touche tout particulièrement : La Nature.



Fleuriste de formation et challengeuse dans l'âme, il était temps pour moi de réaliser mon rêve : être à mon compte !

Je me suis donc tournée tout simplement vers les créations couture ainsi que des compositions de végétaux stabilisés. J'ai choisi de me concentrer sur une gamme « zéro déchet » en proposant des articles tendances (lingettes lavables, sopalin, sacs à vrac, sac à pain...) et une gamme « Bébé ». Ma gamme « Végétale », elle, se compose de tableaux, cadres et miroirs décorés ou composés de lichen, mousse boule et feuillages verdoyants accompagnés de bois et d'écorces naturelles.



Je viendrai à votre rencontre les jeudis 4 et 18 novembre et le jeudi 2 décembre de 18h à 19h sur la place de l'église lors de votre rendez-vous click and collect de nos producteurs locaux.

En attendant, retrouvez-moi sur facebook et instagram : lescreations de Suzy, mais également sur le marché de Vallet les dimanches matin.

**A très bientôt
Suzy**

UNE GRANDE ENQUÊTE

Pour l'avenir des mobilités sur le territoire, une grande enquête va être organisée par Sèvre et Loire en novembre pour connaître vos habitudes de déplacement et recueillir vos attentes. Il est très IMPORTANT que chacun d'entre vous réponde à ce questionnaire, cela ne prendra que quelques minutes de votre temps. Vous serez informé de la mise en ligne et des modalités sur le site internet et les réseaux sociaux de la commune. Votre participation est importante pour l'AVENIR des mobilités sur le territoire et sur NOTRE COMMUNE.

RECENSEMENT CITOYEN OBLIGATOIRE

Les jeunes nés en novembre 2005 doivent se présenter en mairie munis du livret de famille des parents (en cas d'absence du jeune, la démarche peut être faite par son représentant légal).



URBANISME / DÉCLARATION PRÉALABLE

- M. et Mme LE JEUNE
Stéphane et Emmanuelle
14, rue Charles Brillaud
Rénovation d'une maison individuelle
- M. ALLARD Dominique
5, rue du Stade
Installation d'un abri de terrasse
- M. PINEAU Louis Marie
192, La Miltière
Installation panneaux photovoltaïques
en surimposition d'un bâtiment.

CCAS

Tous les aînés de la commune de plus de 70 ans ont été sollicités par les membres du CCAS pour leur inscription au repas des aînés qui se déroulera le dimanche 28 novembre. Le pass sanitaire sera à présenter obligatoirement. N'hésitez pas à prendre contact avec la mairie si vous n'avez reçu aucune visite.

H2O AT HOME / TUPPERWARE

SAMEDI 4 DECEMBRE 2021
10H à 19H NON STOP
23 la Grande Giraudière
44430 La Remaudière
Venez découvrir ou redécouvrir la collection h2o at home 2021-2022. une carte cadeau sera offerte pour tout atelier date ce jour et réalise vos amis sont les bienvenus. tupperware liquidation totale tout doit DISPARAITRE. Présence d'une conseillère tupperware Dominique Laigle toute la journée. Vous pouvez la contacter au 06 72 09 16 23. contact : Myriam RIPOCHE / 06.71.36.83.72 myriam.dupas123@orange.fr

Justifier l'absence de mon enfant à la cantine, comment ça marche ?

Pour toute absence, et quel qu'en soit le motif, nous vous demandons de prévenir la mairie avant 10h00 le jour même par téléphone au 02.40.33.72.30 ou par mail à «enfance-jeunesse@laremaudiere.fr».

Cette démarche engagée de votre part, et pour laquelle nous vous remercions, nous permet de prévenir au plus vite la société de restauration et, ainsi, éviter la confection d'un repas qui ne sera pas consommé et, par conséquent, limiter le gaspillage alimentaire.

Il vous appartient de nous transmettre, dans les 48 heures à partir du jour de l'absence de votre enfant par courriel ou dépôt dans la boîte aux lettres de la mairie, le certificat médical justifiant de son absence en y précisant les jours concernés. Passé ce délai, nous ne serons plus en mesure d'annuler la facturation des repas prévus et non consommés.

Pour toutes situations particulières justifiant d'une absence de votre enfant à la cantine, hors raisons médicales, nous vous invitons à nous transmettre un courriel ou un écrit l'explicitant.

PRÉCISIONS :

- Justifier une absence auprès de la Mairie ne se fait que lorsque l'absence ne pouvait être anticipée par vos soins sur le Portail Familles.
- Toutes les sorties scolaires prévues sur l'année 2021/2022, entraînant de fait l'annulation de la présence de vos enfants en restauration, sont paramétrées sur le Portail Familles. Vous pouvez voir que les jours concernés sont « fermés » et que vous n'avez pas la possibilité d'inscrire ou désinscrire vos enfants. Vous n'avez donc pas d'action à faire spécifiquement ces jours-là.

AFM TÉLÉTHON
INNOVER POUR GUÉRIR

Téléthon sur la commune

**La commune recherche
des bénévoles pour
l'organisation du
Téléthon samedi
04 décembre.**

Si vous souhaitez vous investir, contactez la mairie au 02.40.33.72.30.



Téléthon 2019

Course d'orientation et randonnée nature avec le RRX

VENDREDI 08 OCTOBRE, TOUS LES ENFANTS DE L'ÉCOLE ONT PARTICIPÉ À UNE COURSE D'ORIENTATION OU UNE RANDONNÉE NATURE. CETTE MATINÉE A ÉTÉ ORGANISÉE EN COLLABORATION AVEC LES MEMBRES DU RRX ET SÉBASTIEN LE PAUTREMAT, ÉDUCATEUR SPORTIF POUR LE DÉPARTEMENT.



Les enfants des classes de CE1 au CM2 se sont élancés sur un parcours de 4 km avec comme point de départ et d'arrivée la grotte. Il y avait 14 balises à trouver. Ils avaient à leur disposition une carte où étaient indiqués le parcours et des photos indices. Ils ont pu découvrir à cette occasion, des parcours similaires aux trails qui auront lieu le 17 octobre pour les adultes : des chemins plus ou moins escarpés et humides et même une traversée de ruisseau. Pour cette matinée, les enfants étaient répartis par groupe de 4 ou 5 avec un adulte. Il a donc fallu de nombreux accompagnateurs : en plus des parents et

des amis, des bénévoles du RRX ainsi que des membres de l'association des chemins de traverse nous ont accompagnés pour encadrer les enfants et assurer la sécurité sur le trajet.

Les enfants de maternelle et de CP ont quant à eux, participé à une randonnée nature. Ils sont partis de l'école et ont rejoint la grotte par les chemins de randonnée. Pendant cette randonnée, ils ont cherché des trésors, c'était l'occasion de bien observer la nature et leur environnement.

En fin de matinée, tout le monde s'est donc retrouvé à la grotte pour un pique-nique sous un beau soleil. Pour féliciter les enfants de leur engagement, les élèves qui ont participé à la course d'orientation ont reçu une casquette à l'effigie du RRX. Les enfants qui ont participé à la randonnée nature ont reçu un porte clé avec un smileys:-) et un petit carnet de la part du département. Cette matinée fut une belle réussite avec des enfants heureux, une organisation performante et une météo ensoleillée !



La première sortie au zoo pour les CP et CE1-CE2

Le jeudi 23 septembre 2021, les classes de CP et de CE1-CE2 sont allées passer une journée au zoo de la Boissière du Doré.

Grâce aux animateurs pédagogiques du parc, les enfants ont pu apprendre quel était le rôle des zoos, découvrir les métiers qui y exercent et faire la connaissance d'espèces animales fascinantes. La journée a été très riche en découvertes et en émotion, les deux classes sont ravies d'avoir vécu cette belle expérience.

Cette visite s'inscrit dans un projet d'école dans lequel il est prévu que chaque classe de la PS au CM2 se rende 5 fois au zoo dans l'année scolaire. Les enfants attendent avec impatience la prochaine visite pour en apprendre encore plus sur les animaux, leur mode de vie et les menaces qui pèsent sur eux à la vie sauvage.



Cross du collège Notre Dame Du Loroux Bottereau

LE LUNDI 27 SEPTEMBRE, LES ÉLÈVES DE LA CLASSE DE CM2 DE L'ÉCOLE SAINT MICHEL ONT PARTICIPÉ AU CROSS DU COLLÈGE, REGROUPEMENT LES CM2 DES ÉCOLES DU LOROUX, DE SAINT JULIEN DE CONCELLES, DU LANDREAU, DE LA CHAPPELLE BASSE MER ET DE LA REMAUDIÈRE AINSI QUE TOUS LES COLLÉGIENS DE NOTRE DAME.

Il y avait beaucoup de monde autour du stade du Beugnon et dans les vignes.

Les élèves garçons CM2 de toutes les communes ont couru avec les sixièmes Garçons et les filles CM2 ont couru avec les sixièmes filles du collège. Quelle belle surprise, quelle joie de voir Swaëli Baron remporté la médaille d'argent dans sa catégorie. Bravo à lui. Chez les filles une ancienne élève Margaux Suteau a elle aussi gagné une médaille. Bravo à tous les élèves, cette année personne n'a abandonné.

L'école du Loroux Bottereau a remporté le classement par école et la coupe, l'école Saint Michel est deuxième, parmi plus de 300 coureurs.

Bravo pour cet excellent classement.



LA VIE INTERCOMMUNALE

Mon espace santé arrive en Loire-Atlantique !



Depuis début septembre, tous les assurés de la CPAM de Loire-Atlantique, de la MSA et de la MGEN (soit près d'1,5 million de personnes), reçoivent, par mail ou par courrier, un code pour activer Mon espace santé.

MON ESPACE SANTÉ, C'EST QUOI ?

Personnel et protégé, Mon espace santé est un nouvel outil numérique qui permet de stocker vos informations médicales, en toute sécurité. Il contient un dossier médical, composé de vos documents médicaux et de votre profil médical, ainsi qu'une messagerie sécurisée de santé.

MON ESPACE SANTÉ, POURQUOI ?

Dès que vous activerez Mon espace santé, vous pourrez tester ses premières fonctionnalités, et notamment :

- renseigner votre profil médical en indiquant vos traitements, vos allergies... ;
- stocker les documents médicaux que vous jugez importants pour le suivi de votre santé : vos prescriptions, vos analyses, vos résultats d'examen, vos antécédents médicaux, vos comptes rendus de radiologie, d'hospitalisation... ;
- partager vos documents médicaux de façon sécurisée, avec les professionnels de santé, notamment en cas d'urgence.

Pour activer Mon espace santé : <https://www.monespacesante.fr/>

SOIRÉE *Danse Divatte*
DANSANTE
VENREDI
19 NOV. 2021 À 21H

Salle la Quintaine
à St Julien de Concelles
initiation Kizomba 20h30
Soirée dansante « danses de couples et en ligne »
animée par Anne VIAVANT,
enseignante de Danse Divatte.
Initiation + Soirée 10€

Conditions sanitaires et info <http://dansedivatte.fr/>

Centre Socioculturel Loire Divatte

ACTION 15/25 ANS : ESCAPE GAME « LA PLANÈTE EN ALERTE »

**Le jeudi 4 novembre, à partir de 19h30,
au CSC Loire-Divatte**

Venez résoudre les énigmes et sauvez la planète. Gratuit – pass sanitaire requis.

ACTIVITÉ SENIORS : SORTIE VÉLO ENTRE CARQUEFOU ET LIGNÉ – 18 KM

**Le vendredi 5 novembre, rendez-vous
à 14h, au CSC Loire-Divatte**

Une petite balade à vélo, ça fait toujours du bien ! Si l'aventure vous tente, n'hésitez plus et venez avec votre bicyclette. Si vous n'en avez pas, le centre socioculturel peut en louer une pour vous (tarif à voir à l'inscription).

Le transport sur zone est collectif et motorisé bien sûr. Gratuit – sur inscription au 02 40 36 87 76.

ACTION 15/25 ANS : EVÈNEMENT « RÉVERIES »

**Le samedi 6 novembre, de 15h
à 21h, au café associatif « Le Labo »
(Loroux-Bottereaux)**

Au programme : concert, sérigraphie, dégustation de produits locaux, témoignages de jeunes volontaires à l'international...

Gratuit – pass sanitaire requis.

SOIRÉE JEUX POUR TOUS

**Le mercredi 10 novembre,
de 16h à 20h30, à la médiathèque
de Divatte-sur-Loire**

Il y en aura pour tous les âges et tous les goûts : jeux vidéo, réalité virtuelle, jeux de société, d'éveil, d'imitation, grands jeux en bois... Gratuit – pass sanitaire requis.

APRÈS-MIDI JEUX POUR TOUS

**Le mercredi 17 novembre, de 15h à
17h30, à la médiathèque Le Passe-
muraille (St Julien de Concelles)**

Il y en aura pour tous les âges et tous les

goûts : jeux vidéo, réalité virtuelle, jeux de société, d'éveil, d'imitation, grands jeux en bois... Gratuit – pass sanitaire requis.

ACTIVITÉ SENIORS : FILM DOCUMENTAIRE SUIVI D'UN ÉCHANGE « LA DERNIÈRE NUIT DU BOULANGER »

**Le vendredi 19 novembre, à 14h, au
CSC Loire-Divatte**

Vous pourrez découvrir la dernière nuit de boulange de Pierre-Yves Cottineau qui exerçait ses talents à Mauves avant de venir couler une retraite tranquille à St Julien de Concelles. Le film sera suivi d'un échange avec Pierre-Yves qui vous livrera tous ses secrets. Gratuit.

ATELIER EN PARTAGE « ON NOUS PREND POUR DES QUICHES »

**Le samedi 20 novembre, de 10h à 12h,
au CSC Loire-Divatte**

Pour les jeunes et les adultes Et si on s'interrogeait sur les stéréotypes de genre ! Comprendre et décrypter les messages des médias autour des normes sexuées à travers des films, des journées, des publicités, des chansons... Gratuit – sur inscription au 02 40 36 87 76 ou à accueil@csc-loiredivatte.asso.fr Dans le cadre de l'animation Festi'Famille.

ATELIER PARENTS- ENFANTS 2/6 ANS

**Le dimanche 21 novembre, de 10h
à 10h45 ou de 11h à 11h45, au CSC
Loire-Divatte**

Maryse de l'association Iki Iki vous invite à illustrer l'histoire de « Grosse colère » en binôme parent-enfant.

A travers des jeux de pinces et de couleurs, on essaie ensemble, on bouge, on fait danser les pinces...

Un moment pour écouter, ressentir, créer expérimenter ensemble et s'amuser !

Gratuit – sur inscription au 02 40 36 87 76 ou à accueil@csc-loiredivatte.asso.fr Dans le cadre de l'animation Festi'Famille.

ACTIVITÉ SENIORS : SORTIE À NANTES « LES ILLUMINATIONS DE NOËL »

**Le vendredi 3 décembre, à 17h30,
au CSC Loire-Divatte**

Une sortie pour en prendre plein les yeux et profiter du marché de Noël de Nantes. Déplacement collectif. Gratuit – sur inscription au 02 40 36 87 76.

ACTIVITÉ SENIORS : CINÉ-CONFÉRENCE « LE PEUPLE DU FROID »

Le mardi après-midi 14 décembre

Film documentaire suivi d'un débat, dans le cadre des Découvertes du Monde. Le voyage commence avec les nomades Nénètes, éleveurs de rennes au nord-ouest de la Sibérie pour terminer au cœur de l'Himalaya en passant par la péninsule du Yamal, le lac Khovsgöl, l'Altai, les paysages de steppe... Nous vous proposons un déplacement collectif vers le cinéma de Clisson :

- Départ du CSC Loire-Divatte, à Saint Julien de Concelles, à 14h ou
- Ramassage possible place de l'Eglise, sur les communes du Loroux-Bottereaux et du Landreaux.

4 € – sur inscription au 02 40 36 87 76.

ATELIERS INFORMATIQUE : DÉCOUVERTE GÉNÉRALE OU THÉMATIQUE

**Le centre socioculturel Loire-Divatte
vous propose 3 options :**

- Une session longue (6 x 2h – le mardi, de 9h30 à 11h30 – à partir du 9 novembre) : découverte de l'informatique. Adhésion : 10 € - Espace Jean Clareboudt (Divatte-sur-Loire)
- Des sessions courtes et thématiques (1 x 2h – le jeudi en après-midi ou soirée) : présentation de la tablette et du smartphone, démarches administratives, achat par Internet, photographie, gérer sa boîte mail, organiser son voyage... Adhésion : 10 € - Espace Jean Clareboudt (Divatte-sur-Loire)
- Vous avez besoin d'un soutien ponctuel, une thématique vous intéresse mais vous ne pouvez pas vous déplacer... n'hésitez pas à nous contacter. Nous pouvons convenir d'un rendez-vous au centre socioculturel ou chez vous. Toutes les demandes sont étudiées. GRATUIT.

Osez agir

REPÉREZ LES SIGNAUX DE DÉTRESSE
ÉCOUTEZ SANS JUGER
ORIENTEZ
NE RESTEZ PAS SEUL(E)



**Nous sommes les maillons
d'une chaîne, agissons ensemble.
Contactez le GPS : 02 40 46 27 52**

COMMENT FONCTIONNONS NOUS ?

La personne en mal-être ou son entourage appelle la cellule d'écoute au numéro ci-dessus.

Ils peuvent alors laisser un message sur répondeur confidentiel, Celui-ci est consulté par l'écouteur de permanence qui assure la consultation quotidienne des messages, et rappelle le numéro indiqué pour un premier échange.

Selon la situation et le besoin, plusieurs fonctionnements peuvent se mettre en place :

1. L'écouteur oriente la personne vers les professionnels compétents,
2. L'écouteur propose la mise en place d'un entretien individuel au sein de l'antenne locale avec les bénévoles.

Par la suite les personnes ont également la possibilité de s'inscrire aux groupes de soutien mis en place :

- Groupe de Soutien aux endeuillés
 - Groupe de Soutien pour les personnes en mal-être
- Ces petits groupes sont animés à l'antenne du Loroux Bottereau par 1 psychologue et un écouteur.

Alors surtout n'hésitez pas, appeler le GPS, ne restez pas seul(e)

SEMES, employeur solidaire du vignoble nantais



Depuis plus de 30 ans, SEMES œuvre pour soutenir les personnes en recherche d'emploi. Notre plus-value, une mise en emploi rapide pour les personnes, sans oublier l'accompagnement individualisé pour viser l'emploi durable pour tous !

Une action qui porte ses fruits, en 2020 c'est plus de 190 salariés accompagnés, 200 clients partenaires engagés. SEMES c'est surtout plus de 60% de retour à l'emploi durable après un accompagnement ! Personnes en recherche d'emploi, entreprises en recherche de main d'œuvre ou de prestation, contacter nous pour en savoir plus.

SEMES une solution solidaire et de proximité contribuant au développement de l'économie locale.
Contact : 02 40 03 93 54 / secretariat@semeS-44.fr
www.semeS-44.fr



L'AFM Téléthon recrute des bénévoles dans le vignoble

Vous souhaitez rejoindre une équipe souriante, dynamique et créative afin de faire grimper le compteur du Téléthon pour aider la médecine à vaincre la Myopathie.

Des missions dans le domaine de la communication et du développement sont disponibles. N'hésitez pas à nous contacter par mail ggauthier@afm-telethon.fr ou par téléphone au 06 61 22 75 75.

Association Léz'Arts



Rejoignez l'association Léz'Arts de Loire pour prêter main forte en tant que bénévoles : développer le pôle enfant, construire la décoration, rechercher de nouveaux partenaires... Tous les talents sont les bienvenus !
Contactez-nous à lezartsdeloire@gmail.com / Facebook : Léz'Arts de Loire

AGENDA



FESTI'FAMILLE SAISON 1

- **SOIRÉE JEUX FAMILIALE « LE JEU AUTREMENT »**

Vendredi 5 novembre 19h à 22h
Bibliothèque la Boissière-du-Doré

- **LES CAUSERIES PARENTALES**

de 10h à 12h
Mercredi 10 novembre
Samedi 20 novembre
Mercredi 01 décembre
Mercredi 15 décembre
Mercredi 12 janvier
Samedi 22 janvier
Association Pluri'L

- **ATELIER COUTURE**

Samedi 13 novembre 10h à 12h
Bibliothèque Le Pallet

- **SOIRÉE TRUCS & ASTUCES Concilier vie pro / vie familiale**

Lundi 15 novembre 20h30 à 22h
Association Pluri'L

- **ATELIER MASSAGE BÉBÉ**

Mardi 16 novembre 14h à 16h
Jeudi 9 décembre 14h à 16h
Espace Départemental des Solidarités

- **GROUPE DE PAROLE SUR LA SÉPARATION**

Mercredi 17 novembre 19h à 21h
Samedi 11 décembre 10h à 12h
Relais CAF Vallet

- **ESPACE D'ÉCHANGES/JEUX**

Samedi 20 novembre 9h30 à 11h30
Maison de l'Enfance La Chapelle-Heulin

VIVRE AUTREMENT SAISON 1

SOIRÉE JEUX

Vendredi 5 novembre de 19h à 22h
Bibliothèque de la Boissière-du-Doré

JEU VIDÉO "JEU SEEDS OF RESILIENCE"

Sur inscription
Samedi 6 novembre de 10h à 12h30 et de 14h30 à 17h30
Médiathèque de Vallet

ATELIER COUTURE

Sur inscription
Samedi 13 novembre de 10h00 à 12h00
Bibliothèque du Pallet

RENDEZ-VOUS DE L'EMPLOI

Sur inscription
Mardi 16 novembre à 9h00
Médiathèque de Vallet

CAFÉ DES PARENTS

Sur inscription
Samedi 20 novembre de 10h00 à 12h00
Bibliothèque de la Remaudière
Une garde d'enfants possible

À LA RENCONTRE DU JARDIN D'ESIA

Sur inscription
Samedi 27 novembre à 10h30 Bibliothèque de la Chapelle-Heulin

ATELIER FUROSHIKI

Mercredi 1 décembre de 10h30 à 11h30
10h30 à 11h30 Bibliothèque Boissière-du-Doré
16h00 à 17h00 Bibliothèque La Regrippière

TOC-TOC DOUDOU, CONTE ET SIGNES

Sur inscription
Samedi 4 décembre à 10h30 (40min)
Médiathèque de Vallet
Suivi d'un atelier langue des signes
Bibliothèque de la Boissière-du-Doré

UN JARDIN MERVEILLEUX, CONTE EN FAMILLE

Sur inscription
Samedi 4 décembre à 15h30 (40min)
Bibliothèque de la Remaudière

CROC' JEUX "JOUER AVEC LES OBJETS DU QUOTIDIEN"

Samedi 11 décembre de 10h30 à 12h00
Bibliothèque de la Regrippière



Infos / Résa sur bibliotheques.cc-sevreloire.fr



REJOIGNEZ-NOUS SUR FACEBOOK en likant la page Facebook de « La Communauté de communes Sèvre & Loire ».

Ne ratez plus rien ! ACTUS, HORAIRES, INFOS, ÉVÉNEMENTS, PHOTOS, VIDÉOS, ÉQUIPEMENTS...

• **ÉCOLOGIE ET PARENTALITÉ, COMMENT CONCILIER LES DEUX ?**

Samedi 20 novembre 10h à 12h
Bibliothèque la Remaudière

• **SPLASH HISTOIRES**

Dimanche 21 novembre
10h à 10h45 ou 11h à 11h45
CSC Loire-Divatte St-Julien-de-Concelles

• **ATELIER ALLAITEMENT**

Lundi 22 novembre à 14h
Espace Départemental des Solidarités Le Loroux-Boffereau

• **CONCERT FESTIF ET RYTHMÉ**

par la Compagnie comptoirs du rêve
Mercredi 24 novembre à 10h45
Médiathèque Le Passe Muraille St-Julien-de-Concelles

• **CRÉATION D'UN PARCOURS LUDIQUE PATRIMOINE**

Vendredi 26 novembre 18h à 19h30
Maison de l'enfance du Loroux-Boffereau

• **ATELIER FUROSHIKI**

Mercredi 1^{er} décembre
10h30 à 11h30 Bibliothèque de La Boissière-du-Doré
16h00 à 17h00 Bibliothèque de La Regrippière

• **ATELIER D'ÉCHANGES : L'ESTIME DE SOI**

Samedi 4 décembre 10h à 12h30
Pôle enfance - Le Landreau

• **SPECTACLE : TOC TOC DOUDOU; CONTES ET SIGNES**

Suivi d'un atelier langue des signes.
Samedi 4 décembre 10h à 10h45
Bibliothèque Vallet

• **MINI CROC'HEURE D'HISTOIRES**

Mercredi 8 décembre 10h à 10h30 ou 10h45 à 11h15
Médiathèque Le Passe-Muraille St-Julien-de-Concelles

• **ATELIER MASSAGE BÉBÉ**

Jeudi 9 décembre 2021 9h45
Espace Départemental des Solidarités Le Loroux-Boffereau

• **DÉCOUVRIR LA COMMUNICATION BIENVEILLANTE**

Samedi 11 décembre 10h à 12h
Centre socioculturel St-Julien-de-Concelles

• **SPECTACLE : JE SERAI SUPER-HÉROÏNE**

samedi 18 décembre 16h
Médiathèque Le Passe Muraille St-Julien-de-Concelles



Réservez auprès de chaque partenaire
Infos sur enfance.cc-sevreloire.fr

MÉDIAS & COMMUNICATION

PCAET

C'EST LE DOSSIER DU JOURNAL DE NOVEMBRE

Le Plan Climat Air

Energie Territorial ça vous parle ?

Christelle Braud, Présidente de l'intercommunalité "Le PCAET est un enjeu transversal de notre politique territoriale intercommunale, y compris en terme de stratégie économique, d'attractivité et de qualité de vie. Celui-ci va être élaboré en plusieurs phases de travail : sur la base d'un diagnostic, autour de cinq orientations stratégiques à découvrir dans le journal."



- **Axe 1** Vivre et travailler dans des bâtiments performants, écologiques et économiques
- **Axe 2** Provoquer le changement en développant des mobilités de proximité et plus durables
- **Axe 3** Adapter le territoire pour atténuer les effets du changement climatique
- **Axe 4** Mobiliser les acteurs économiques et les consommateurs autour de la transition écologique
- **Axe 5** Devenir un territoire plus autonome en énergies renouvelables et locales

Découvrez le journal sur notre site internet début novembre.

Plus d'infos sur interco.cc-sevreloire.fr

oyé, oyé !

Surveillez votre boîte aux lettres en novembre... le journal Sèvre & Loire arrive bientôt chez vous.

Regard sur nos villages

La Ménardière

La Ménardière vient du nom Ménard d'origine germanique cependant très répandu dans la région. Sur le plan napoléonien de 1808, on remarquait pour ce hameau la dénomination la Bernardière Bernadéria (au XV^{ème}) du latin pratum : pré, du verbe pascere qui signifie « paître » (Selon le dictionnaire étymologique des noms de lieux en France A. Dauzat et Ch. Rostaing).

Avant la révolution, le domaine était une terre seigneuriale. En 1764, Pierre BLON était le seigneur de la Bernardière. Sous le consulat en 1800, les terres au capital de 7000 Fr étaient affermées par la municipalité du Loroux-Bottereau pour la somme de 350 Fr (réf ouvrage manuscrit écrit par un Lorousain René CHENE entre le 7 septembre 1867 et le 2 septembre 1869 qui visita le canton durant cette période).

Pendant la révolution, le village a été très affecté par le passage des « colonnes infernales » qui a marqué les habitants par le nombre de tués sur leurs terres. 39 personnes de 1 à 66 ans ont été massacrées pour la seule journée du 17 mars 1794 et recensées par nos prêtres les Frères Brillaud après un appel à la population (voir tableau martyrologue au fond de l'église et bulletin municipal de septembre 2018).

Par ailleurs voici l'analyse générale de la situation que pouvait faire Anne Rolland, maître de conférences en histoire moderne à l'Université Catholique de l'ouest à Angers, après consultation des archives des deux bords (armée républicaine et armée catholique et royale).

Le général Turreau nommé commandant en chef de l'armée de l'ouest le 1^{er} janvier 1794, partit en guerre en Vendée militaire avec pour adjoint sur la région le général Cordelier en bivouac à la Tour-Gassel. Ils mirent en place une stratégie « les colonnes infernales » afin de venir à bout de l'armée vendéenne en menant une guerre civile atroce. Ses officiers étaient complètement indépendants, incroyablement impunis face à leurs actes en dehors de la loi. Le général Turreau, stationné à Nantes, était un opportuniste politique fini, et n'appuyait pas tellement les hommes. Quand ils rencontraient une défaite, il les coulait ; s'ils remportaient une victoire, c'était grâce à lui. Il n'y avait personne pour répondre à cela pour plusieurs raisons. Tout d'abord, à ce moment-là, la république française était en guerre à l'extérieur. Et contrairement à ce que l'on pensait, le comité de salut public était sectionné. Puis, tous les membres ne s'entendaient pas entre eux et donc pour eux, la guerre de Vendée était un enjeu parmi d'autres.

Les colonnes infernales, censées « pacifier » la Vendée, aboutirent au résultat opposé : les massacres commis par

Battage chez Jean et Marie Chéné en 1958



les troupes de Turreau poussèrent la population vendéenne à se soulever à nouveau, relançant la guerre de Vendée et gâchant la victoire que les Républicains avaient remportée en décembre 1793.

Turreau fut rappelé de ses fonctions dès le 18 mai 1794 mais il sut louver avec les différents régimes. Il fut fait Grand officier de la Légion d'honneur le 14 juin 1804. Il reçut le titre de baron de l'Empire le 13 mars 1812. Et, pour couronner le tout il fit partie des 660 personnalités à avoir son nom gravé sous l'arc de triomphe de l'Étoile...!

Cordelier fut rappelé le 13 mai 1794 suspendu par la convention, poursuivi et emprisonné puis amnistié, mais sans réintégration à son grade. Plus tard, il fut détenu pour dettes à la prison de Sainte-Pélagie à Paris.

1921 - On ne dénombrait pas moins de 7 familles de cultivateurs à la Ménardière, pour un effectif de 29 personnes dont 12 enfants, les uns propriétaires, les autres fermiers au sein de borderies pouvant aller de 1 à 2 ha, à une dizaine d'ha. Quatre d'entre eux s'engagèrent en tant que sociétaires de la nouvelle coopérative agricole. Les 3 autres exploitations, plus petites, continuèrent à l'ancienne méthode : le battage au fléau ou au rouleau à dépiquer ou tout simplement bénéficièrent d'un accord pour faire moissonner par leur voisin.

2021 - Un siècle s'est écoulé, le village a assuré sa reconversion tant sur le plan de l'évolution des métiers pratiqués par ses habitants que par la réhabilitation des constructions existantes, maisons et dépendances, tout en conservant l'architecture initiale. On dénombre actuellement 12 familles pour un effectif de 34 personnes dont 10 enfants, sans pour autant battre le record de 1866 avec 35 personnes et seulement 6 familles.

J.P. descendant de Bordier