

# La Gazette

## GUICHAINVILLE



**La Gazette**  
GUICHAINVILLE



N° 74 - Janvier 2015



page 13



page 17

## ÉTAT CIVIL

### NAISSANCES

Nous avons le plaisir d'annoncer la naissance de :

Lola LEBAILLY .....6 janvier  
Lola THROUET .....7 janvier  
Thaïs DEWULF .....16 janvier  
Esilya GONCU .....1 février  
Seray KULUG .....12 mars  
Gabin BURIEZ .....21 mars  
Clara GAULTIER .....15 avril  
Merwan THEBAUD .....25 avril  
Eléa COIGNARD .....28 mai  
Jules COIGNARD .....28 mai  
Violette LEBREQUIER .....2 juin  
Léon CORDON .....16 juin

### MARIAGES

Nous présentons tous nos vœux de bonheur aux nouveaux époux :

Jacqueline BENOIST et  
André BRAUT .....1<sup>er</sup> février  
Hortense ROUILLARD  
et Thibault BEAUHAIRE .....2 mai  
Véronique VAUQUELIN et  
Mohamed EZ-ZAHRAOUI .....17 mai  
Sophie BOITEL et  
Nicolas ETIENNE .....7 juin  
Sylvie MAUNY et  
Stéphane PICOT .....7 juin  
Priscillia ABEL et  
Steve MORIN .....14 juin  
Malika ES-SEDDIQI et  
Youssef-Amine ABBASSIDI .....14 juin  
Soad EL MAGHNOUJI et  
Fouad FAREH .....19 juin

### DÉCÈS

Nous présentons nos sincères condoléances aux familles de :

René KAM .....26 décembre  
Julien ROUSSEL .....3 janvier  
Serge DUBOURG .....5 janvier  
Jean-Hugues MONTANIE .....27 février  
Simonne FLAUNET  
épouse LEGRAS .....1<sup>er</sup> avril  
Mauricette DELAMARRE  
épouse TOURDE .....1<sup>er</sup> avril  
Tom BAS .....9 avril  
Robert HEDJOULI .....11 avril  
Gérard GAROCHE .....22 avril  
Monique HEDOUIN  
épouse MORANCAIS .....18 mai  
Nicolas VIMEUX .....23 mai

## Bon vent Christine



Christine : « La reine Christine » dont l'activité principale était la gestion de la bibliothèque pour les grands mais aussi les exercices de lecture pour les enfants cesse sont activité pour accompagner son mari qui part en retraite.

Polyvalente, elle faisait l'accueil en mairie le samedi matin toujours souriante et de bons conseils. Bonne grandes vacances et à bientôt Christine.

### Avis aux propriétaires fonciers

Les propriétaires fonciers sont informés que le géomètre du cadastre va parcourir la commune de Guichainville durant la période **du 15 juillet au 22 août** afin de procéder à la mise à jour du plan cadastral.

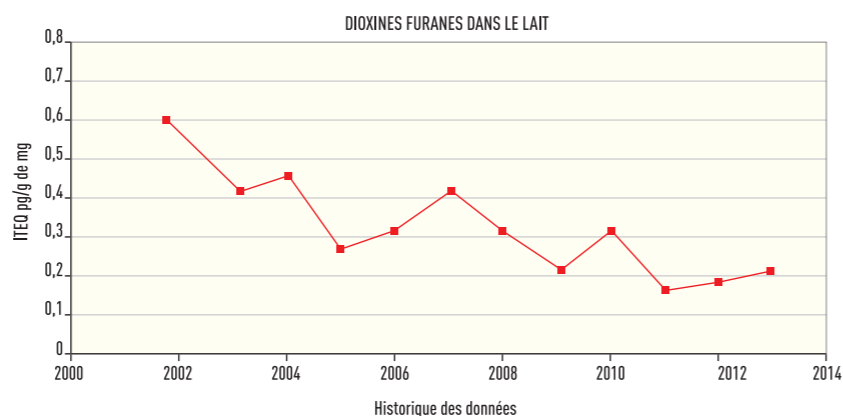
La loi n°43-374 du 6 juillet 1943 validée par la loi n°57-391 du 28 mars 1957 habilite les géomètres du cadastre à pénétrer sur les propriétés publiques et privées de la commune dans l'exercice de leurs fonctions.

Le géomètre du cadastre peut justifier de son identité par une carte professionnelle qu'il doit présenter à toute demande des particuliers.

### Suivi agricole des retombées de l'incinérateur ECOVAL de Guichainville



- Le suivi 2013 réalisé par la Chambre d'Agriculture de l'Eure concerne uniquement le **prélèvement de lait** dans un élevage situé à 8,5 km au Sud-Est de l'incinérateur ECOVAL de Guichainville.
- Le prélèvement de lait 2013 a été effectué dans une nouvelle exploitation laitière suite à l'arrêt de l'activité laitière de l'ancienne exploitation de référence.



Comme pour les campagnes précédentes, les teneurs en dioxines et furanes dans le lait en 2013 restent faibles.

### COMPTES RENDUS DES CONSEILS MUNICIPAUX.4

#### PARLONS UN PEU FINANCES .....4

#### ENVIRONNEMENT... ..... 5

- Agrandissement de l'école maternelle : un projet novateur
- Le tri sélectif

#### LE NOUVEAU CONSEIL .....6

#### TRAVAUX..... .....8

- Lotissement « La Plaine »

#### COMITÉ DE JUMELAGE .....8

#### COMMÉMORATION..... .....9

- 8 mai 2014 : Hommage à nos libérateurs

#### COMITÉ DES FÊTES .....10

- Ça s'est passé
- Calendrier des manifestations

#### LES ÉCOLES .....11/15

- Kermesse des écoles
- Sortie à Grossœuvre
- Sensibilisation sur le handicap à l'école
- En voiture au collège
- Voyage dans le temps au château de Blanc Buisson
- La chasse aux œufs
- Découverte de la flûte
- En voiture au collège
- A la découverte de notre mare

#### JEU : Mots croisés ..... 17

#### FEPG..... .....16/19

- Une saison qui se termine
- La Country arrive en septembre
- Section musique
- Section danses de société
- L'escrime à Guichainville
- Boxe anglaise
- Laissez-vous entraîner par la Zumba !
- Tennis de table
- La Clef des Chants
- Arts plastiques

#### RENSEIGNEMENTS PRATIQUES .....20

- Les services communaux
- Guichainville utile
- Urgences et adresses utiles

## LE MOT DU MAIRE

En mars, lors des élections municipales, 23 édiles sont élus : 12 hommes, 11 femmes. Le Conseil s'est enrichi de nouvelles personnalités passant de 19 à 23 conseillers en raison de l'augmentation de la population.

Si l'assemblée municipale s'est modifiée, les projets initiés par l'ancienne équipe ont continué à vivre sans rupture. Nous allons, entre autres, agrandir l'école maternelle ; les entreprises seront choisies en juillet et deux classes mobiles seront installées pour la rentrée.

130 enfants à l'école maternelle et 170 à l'école élémentaire seront accueillis en septembre. Effectif riche et prometteur. En septembre prochain, une nouvelle organisation rythmera la vie des écoles.

Le Conseil Municipal a décidé que les nouvelles activités proposées seront gratuites pour les familles. Élus, enseignants et coordinateur CIGALE ont longuement réfléchi à leur organisation. Ces activités diverses contribuant à l'éveil de nos écoliers seront variées : activités sportives, artistiques, culturelles, ludiques, viendront compléter le quotidien des classes tout en s'appuyant sur le tissu associatif et communal existant. Elles auront un coût supporté par la commune. Imposées par l'État, elles ne seront pas compensées intégralement. On ne peut que le regretter, mais il n'était pas question de rester au bord du chemin et nous avons essayé de faire au mieux à un coût raisonnable.

D'autres chantiers sont en cours : lotissements, rénovation des bâtiments, enrichissement du pôle médical, équipements culturels... La commune est un organisme vivant toujours en évolution au service de ses habitants. Les élus sont à votre écoute pour vous informer et vous aider.

Bonne vacances à tous !

Le Maire, François Bibes

### Rythmes scolaires : Du changement dans ce qui était prévu !

La mise en place des nouveaux rythmes scolaires ne se fera finalement pas comme annoncé dans le précédent numéro de la gazette. En effet, c'est finalement CIGALE qui doit gérer cette nouvelle organisation et cela implique des modifications au projet initial.

#### Les nouveaux horaires seront les suivants :

##### Pour l'école maternelle

- Classe tous les matins de 9h à 12h (horaires inchangés)
- Classe le mercredi matin de 9h à 12h
- Activités périscolaires (APS ou TAP) de 13h30 à 14h15 tous les après-midis (lundi, mardi, jeudi et vendredi) puis classe de 14h15 à 16h30.

##### Pour l'école élémentaire

- Classe tous les matins de 9h à 12h (horaires inchangés)
- Classe le mercredi matin de 9h à 12h
- Classe les lundi et jeudi de 13h30 à 16h30 (horaires inchangés)

##### Pour les 2 classes de CP/CE1 et la classe de CE1/CE2 :

- Activités périscolaires le mardi de 15h à 16h30 et le vendredi de 13h30 à 15h
- Classe le mardi de 13h30 à 15h et le vendredi de 15h à 16h30

##### Pour les 4 classes de CE2, CM1, CM1/CM2 et CM2 :

- Activités périscolaires le mardi de 13h30 à 15h et le vendredi de 15h à 16h30
- Classe le mardi de 15h à 16h30 et le vendredi de 13h30 à 15h

Ces horaires sont mis en place dès la rentrée. Les groupes seront constitués par CIGALE, les activités (gratuites) changeront à chaque période.

Les études et les accueils du matin et du soir sont inchangés.

**17 janvier 2014**

- Installation de 2 destratificateurs à la Salle des Associations dans le cadre des économies d'énergie
- Approbation des nouveaux statuts du SICOSSE. Nouveaux tarifs communaux.
- Acceptation de la demande de la Société « Habitat Coopératif de Normandie » pour la construction de 13 logements, lotissement de la Plaine.

**21 février 2014**

- Mise en souterrain des réseaux rue de la Mare-Marigny. Signature de la convention entre la commune et ORANGE régissant la propriété et la gestion des réseaux de communication.
- Reprise du logement de fonction de l'école élémentaire
- Remplacement du camion volé
- Demande d'ouverture de la 5<sup>e</sup> classe à l'école maternelle et demande de création d'un poste budgétaire
- Demande de fonds de concours pour remplacement du matériel de l'atelier vandalisé
- Adhésion de la commune au service de médecine professionnelle du CDG 27.

**14 mars 2014**

- Vote des budgets CCAS 2013, lotissement de la Plaine, et location d'immeuble service à la personne.

- Vote du compte de gestion de la commune. Présentation du budget général. Vote des Subventions.
- Vote des taux de contribution directe 2014 inchangés :  
Taxe d'habitation.....6,34 %  
Taxe Foncier bâti.....14,85 %  
Taxe Foncier non bâti.....51,79 %
- Vote du budget primitif 2014

**Vendredi 28 mars 2014**

- Installation du nouveau Conseil Municipal
- Élection du Maire, des adjoints
- Désignation des commissions et des membres de ces commissions

**Vendredi 11 avril 2014**

- Augmentation de la durée hebdomadaire d'un poste d'ATSEM et 1 adjoint technique
- Attribution d'une indemnité au receveur municipal
- Choix du nom des rues au lotissement de la Plaine :  
Rue Nelson-Mandela,  
Rue Martin-Luther-King,  
Rue Lucie-Aubrac,  
Rue Mère-Teresa,  
Rue Simone-Veil,  
Rue Rosa-Parks,  
Rue Abbé-Pierre
- Décision d'achats de 2 classes mobiles

**Vendredi 16 mai 2014**

- Proposition de vente du terrain de la Tourelle aux Papillons Blancs
- Composition de la commission des impôts directs
- Tirage au sort des jurés d'assises
- Survol des habitations par les avions de la BA105
- Agrandissement du cimetière
- Mise en sécurité du groupe scolaire élémentaire

**Mardi 3 juin 2014**

- Délibération sur les nouveaux horaires des activités périscolaire (rythmes scolaires)

**Vendredi 20 juin 2014**

- Modification des tarifs du restaurant scolaire
- Augmentation du temps de travail des ATSEM
- Achat d'équipements et mobiliers pour la 5<sup>e</sup> classe école maternelle
- Convention entre Guichainville et GrDF pour l'installation et l'hébergement des équipements pour la télé relève des compteurs gaz naturel

PARLONS UN PEU FINANCES

Dans un contexte budgétaire difficile (la dotation de la commune vient d'être réduite par l'état de 4,3% au titre du redressement des finances publiques) il n'est pas sans intérêt d'examiner la situation de la commune.

Cette analyse met en évidence une situation saine qui permet d'envisager avec sérénité l'avenir.

En effet, le budget de fonctionnement pour 2014 prévoit un excédent de 563 863 € permettant de financer les investissements.

Ces derniers prévus pour 1 700 000 € sont également couverts par des excédents des années antérieures pour un montant de 637 501 €

Les investissements de 2014 (notamment l'agrandissement de l'école) pourront donc se faire :

- sans augmentation des taux d'imposition communaux
- sans recours à l'emprunt.

Il faut également relever que l'endettement est en diminution de 10 % par rapport à 2013.

Notons à cet égard que l'indicateur d'effort fiscal, élément essentiel des finances locales et qui traduit la pression fiscale de la collectivité, s'établit à 0,987.

Étant inférieur à 1, cela signifie que les taux de notre commune sont inférieurs aux taux nationaux.

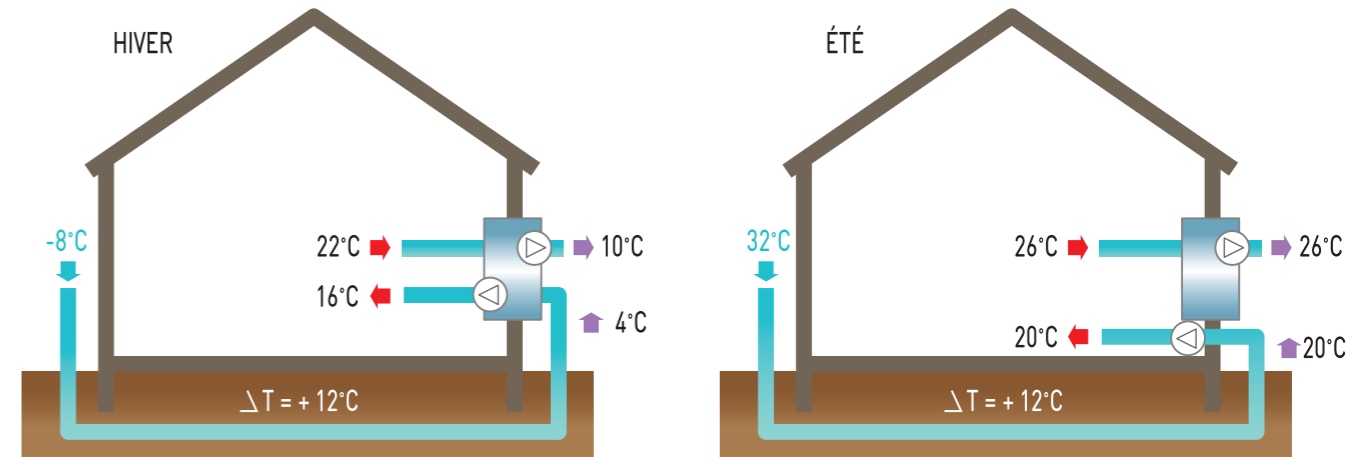
Cette situation tout à fait excellente est la traduction de la très bonne gestion antérieure.

Toutefois, la volonté de maîtriser les dépenses publiques, notamment par la baisse des dotations aux collectivités, doit nous conduire à maîtriser encore plus nos charges :

- D'une part en liaison avec l'intercommunalité par un effort de rationalisation de nos structures et d'autre part une grande collaboration avec nos communes voisines.

C'est par ces actions que l'on évitera toute dégradation de la qualité des services publics.

**Agrandissement de l'école maternelle  
Un projet novateur : la construction passive**



Ventilation avec puits canadien et récupération sur air vicié.

- En hiver, l'air se réchauffe au contact du sol pour atteindre une température de 2 à 5°C. C'est un pré-chauffage de l'air frais qui est ensuite insufflé et monte en température dans l'échangeur de chaleur au contact de l'air vicié.
- En été, l'air extérieur profite de la fraîcheur du sol pour se refroidir et arriver dans le bâtiment entre 15 et 20°C

Le Conseil Municipal a adopté le principe de la construction passive pour l'agrandissement de l'école maternelle. Ce concept impose certaines règles.

Une maison passive consomme 90% d'énergie de chauffage en moins qu'une construction existante.

**Comment ça marche ?**

Pour se chauffer, la maison passive utilise toutes les sources de chaleur disponibles (soleil, habitants, électroménager...).

L'isolation extrêmement poussée des murs extérieurs, du toit et du sol ainsi que des fenêtres triple vitrage permettent de garder la chaleur à l'intérieur.

L'air neuf est fourni par une ventilation mécanique contrôlée (VMC), double flux et

inaudible (25db), qui récupère la chaleur de l'air sortant pour réchauffer l'air entrant. Elle est couplée à un puits canadien.

**Et chez nous ?**

L'emplacement de l'agrandissement au Sud de l'école existante est le premier critère important puisque la construction existante ne portera pas ombre sur la future construction.

Les façades ouest et sud seront bioclimatiques par leur exposition et intégreront des protections solaires pour le confort d'été.

Le choix de la ventilation est un point de réussite du projet passif. Elle est à récupérateur de chaleur (rendement à 95%) et production d'ECS. La période de surchauffe estivale est limitée grâce au puits

canadien, aux stores extérieurs et à l'inertie du bâtiment.

**Le Puits Canadien c'est quoi ?**

C'est un système géothermique dit de surface qui utilise l'inertie thermique du sol pour pré-traiter une partie de l'air neuf de renouvellement des bâtiments. L'air neuf circule grâce à un ventilateur dans des canalisations enterrées avant d'être insufflé.

La température de l'air extérieur peut varier en France de -20°C à 30°C tout au long de l'année alors que la température du sol reste constante autour de 12°C.

Les performances d'un puits sont liées à la capacité calorifique du sol et à sa conductivité thermique. Un terrain argilo-marneux ou argilo-sableux est idéal.

**LE TRI SÉLECTIF**  
Encore faut-il trier correctement.  
Êtes-vous sûr de vous ?  
Faisons un rapide tour d'horizon...

**UNIQUEMENT**

Cartons d'emballages vides  
Journaux, revues, magazines sans le film plastique,  
Cahiers, papier - Briques alimentaires

**UNIQUEMENT**

Bouteilles et flacons plastiques avec les bouchons  
Petits appareils électriques usagés

**UNIQUEMENT**

Boîtes, canettes et bidons métalliques  
Bien vidés, inutile de les laver

**PAS DE SAC DANS LE BAC**

**BOUTELLES, BOCAUX, POTS EN VERRE... A PORTER AU CONTENEUR À VERRE.**  
Le bon réflexe en cas de doute est de jeter son emballage avec les ordures ménagères classiques

# LE NOUVEAU CONSEIL

Cet article a pour but de permettre à tous de cerner au mieux les activités des conseillers municipaux élus en mars 2014, et de mieux connaître les différentes commissions et leurs objectifs afin de pouvoir contacter les bons interlocuteurs.

Le nouveau conseil municipal		
<b>Maire</b>	: François BIBES	<b>Les Conseillers Municipaux</b> : ALBERT Laurence, CARVALHO Maria, CORREA Paul, DURAND Emmanuel, GENDRY Joseph, GESRET Anne, HUBLIER Maryline, LAFORGE Clément, LANGLAIS Jean-Pierre, LEMAIRE Bernadette, LOUVEL Daniel, MASSELINE Marie-Anne, MERGAUX Jean-Philippe, PERROS Lydia, PETIT Eric, RIOU Anne-Sophie, SAMPERS Etienne, SEYER Florence
1 <sup>er</sup> Adjoint	: Hélène LE GOFF Délégué Finances	
2 <sup>e</sup> Adjoint	: Jacques POIRIER Délégué Affaires Générales	
3 <sup>e</sup> Adjoint	: Claude GOTIAUX Délégué Aide Sociale	
4 <sup>e</sup> Adjoint	: Robert CHAPLAIS Délégué Urbanisme	

Les représentants à la Communauté d'Agglomération d'Évreux	
François BIBES (Vice Président)	Hélène LE GOFF

Commissions et membres	Rôles et objectifs
<b>Le Maire est membre de toutes les commissions, il en préside certaines.</b>	
<b>FINANCES</b> Hélène LE GOFF, Claude GOTIAUX, Jean-Pierre LANGLAIS, Robert CHAPLAIS, Etienne SAMPERS, Joseph GENDRY, Jean-Philippe MERGAUX, Clément LAFORGE, Laurence ALBERT, Jacques POIRIER	Cette importante commission prépare les différents budgets de la commune, primitif et supplémentaires, tant en fonctionnement qu'en investissement. Étudie les questions financières et fiscales, contrôle l'état des emprunts et des subventions, Propose le taux des taxes : taxes d'habitation, foncier bâti et foncier non bâti.
<b>COMMUNICATION ANIMATIONS</b> Jacques POIRIER, Hélène LE GOFF, Maria CARVALHO, Robert CHAPLAIS, Emmanuel DURAND, Maryline HUBLIER, Anne-Sophie RIOU, Paul CORREA, Eric PETIT, Lydia PERROS, Marie-Anne MASSELINE, Daniel LOUVEL	<b>Deux axes principaux :</b> <b>Communication</b> : organiser et développer l'ensemble des outils et dispositifs visant à renforcer la communication de la commune vis-à-vis de l'extérieur (journaux biannuels, flashes mensuels, compte rendu conseils, informations dans les panneaux électroniques, site internet). <b>L'animation</b> : préparer, budgéter, et participer aux manifestations gérées par la municipalité (vœux annuels, voyage des anciens, Noël de la maternelle, départs en retraite, médaillés, expositions...) et en collaboration avec les associations : concert de Noël, foulées romaines, foire à tout... De plus avec les associations travail en partenariat pour établir un calendrier annuel des manifestations, planifier l'occupation des salles communales, examiner les demandes de subventions et participer au développement des nouveaux équipements en cernant les besoins.
<b>BATIMENTS COMMUNAUX</b> Daniel LOUVEL, Jean-Pierre LANGLAIS, Joseph GENDRY, Maria CARVALHO, Jean-Philippe MERGAUX, Emmanuel DURAND, Eric PETIT, Florence SEYER, Laurence ALBERT, Etienne SAMPERS	<b>Deux grands axes pour cette commission :</b> a) Repérer les travaux à effectuer sur les bâtiments existants (écoles, mairie, église, salles des associations...) afin de garantir la sécurité et le confort des utilisateurs tout en travaillant en étroite collaboration avec l'ensemble des employés communaux. b) Participer à la définition des nouveaux bâtiments, gérer leur construction avec les organismes officiels. Toutes ces activités sont faites dans une volonté d'économie d'énergie.
<b>URBANISME ET VOIES ET RESEAUX</b> Robert CHAPLAIS, Jacques POIRIER, Daniel LOUVEL, Joseph GENDRY, Eric PETIT, Laurence ALBERT, Claude GOTIAUX, Maryline HUBLIER, Etienne SAMPERS, Jean-Pierre LANGLAIS, Hélène LE GOFF, Lydia PERROS, Anne GESRET	Autoriser la création de nouveaux lotissements après étude approfondie des plans soumis par les lotisseurs (nombre de logements et orientation, routes, trottoirs, aménagements paysagés, parkings, alimentation en eau et électricité...). Suivi de chantiers. Vient s'ajouter dans cette commission un dossier important extension du pôle médical. La commission Voies et Réseaux a pour mission de veiller à l'entretien de toutes les voies et réseaux de la commune pour en constater l'état et repérer les travaux à demander... Par voies nous entendons l'ensemble des voies route et chemin d'accès relevant du périmètre et de la responsabilité de la commune à l'exception des routes départementales 6154 ou nationales 1013 et 154. Par réseaux nous entendons : eau potable, eaux usées, électricité, France telecom.
<b>CADRE DE VIE ET ENVIRONNEMENT</b> Claude GOTIAUX, Joseph GENDRY, Etienne SAMPERS, Eric PETIT, Daniel LOUVEL, Marie-Anne MASSELINE, Jean-Pierre LANGLAIS, Paul CORREA, Maria CARVALHO, Maryline HUBLIER, Hélène LE GOFF, Emmanuel DURAND, Bernadette LEMAIRE, Anne GESRET	Cette commission organise le concours des maisons fleuries, travaille sur le fleurissement et les plantations de la commune avec le personnel communal, l'aménagement des mares, l'entretien et la création des voies douces. Suit le fonctionnement d'Ecoval et de ses résultats. Étudie les problèmes de nuisances diverses. <b>Sous-commission cimetière</b> gère l'agrandissement du cimetière (déboisement, plan et aménagement). Répertoire les concessions dans l'ancien cimetière afin de mettre à jour le plan dans le logiciel informatique : Hélène LE GOFF, Bernadette LEMAIRE, Eric PETIT, Joseph GENDRY, Daniel LOUVEL, Emmanuel DURAND, Marie-Anne MASSELINE, Jean-Pierre LANGLAIS <b>Concours de maisons fleuries</b> : Maryline HUBLIER, Anne GESRET, Maria CARVALHO, Daniel LOUVEL, Emmanuel DURAND, Bernadette LEMAIRE, Sébastien LECOMTE <b>Voies douces et mares</b> : Claude GOTIAUX, Etienne SAMPERS, Eric PETIT, Joseph GENDRY, Daniel LOUVEL, Emmanuel DURAND, Marie-Anne MASSELINE, Jean-Pierre LANGLAIS <b>Sécurité Routière</b> : Daniel LOUVEL, Anne GESRET, Paul CORREA, Joseph GENDRY, Eric PETIT, Jean-Pierre LANGLAIS
<b>APPEL D'OFFRES</b> <b>Titulaires</b> : François BIBES, Eric PETIT, Jacques POIRIER, Hélène LE GOFF <b>Suppléants</b> : Joseph GENDRY, Jean-Pierre LANGLAIS, Clément LAFORGE	Cette commission examine les offres de prix des entreprises, sous pli cachetés, pour des travaux sur la commune : voies, bâtiments, etc... Les élus et eux seuls choisissent les candidats aux travaux. Le Maire a une voix prépondérante en cas d'égalité au moment du vote. Les experts invités peuvent mentionner des observations sur le procès-verbal.



**De gauche à droite** : GESRET Anne, DURAND Emmanuel, SAMPERS Etienne, BIBES François, GOTIAUX Claude, HUBLIER Maryline, LEMAIRE Bernadette, ALBERT Laurence, LANGLAIS Jean-Pierre, MERGAUX Jean-Philippe, CORREA Paul, LE GOFF Hélène, LOUVEL Daniel, CHAPLAIS Robert, MASSELINE Marie-Anne, POIRIER Jacques, PERROS Lydia, LAFORGE Clément, RIOU Anne-Sophie, GENDRY Joseph  
**Médailleurs de gauche à droite** : CARVALHO Maria, PETIT Eric, SEYER Florence

<b>CNAS</b> Robert CHAPLAIS	<b>ÉCOLE MATERNELLE</b> <b>Titulaire</b> : Joseph GENDRY <b>Suppléant</b> : Eric PETIT	<b>ÉCOLE ÉLÉMENTAIRE</b> <b>Titulaire</b> : Anne Sophie RIOU <b>Suppléant</b> : Maryline HUBLIER	<b>SIÈGE</b> François BIBES Robert CHAPLAIS
<b>SIVU CIGALE</b> François BIBES, Jean-Philippe MERGAUX, Jacques POIRIER, Claude GOTIAUX, Maria CARVALHO. <b>Suppléant</b> : Marie-Anne MASSELINE		<b>CONSEIL DE VIE D'ÉCOLE</b> <b>Bérou</b> Joseph GENDRY <b>Melleville</b> Daniel LOUVEL <b>APF ET ESAT</b> Bernadette LEMAIRE	
<b>CORRESPONDANT DÉFENSE</b> Jean-Pierre LANGLAIS	<b>RYTHMES SCOLAIRES</b> Jacques POIRIER, Claude GOTIAUX, Hélène LE GOFF, Jean-Philippe MERGAUX, Anne-Sophie RIOU, Emmanuel DURAND, Eric PETIT, Paul CORREA, Clément LAFORGE		<b>SETOM</b> <b>Titulaire</b> : François BIBES <b>Suppléant</b> : Eric PETIT
<b>CCAS</b> <b>Président</b> : François BIBES Claude GOTIAUX, Hélène LE GOFF, Florence SEYER, Lydia PERROS, Bernadette LEMAIRE, Anne GESRET, Maryline HUBLIER, Marie BAS, Annick BOURDON, Marie-Jo HUE, Guy MARGUERITE, Alain JOUEN, Françoise PITETTE, Florence STRAUSS Cette commission dispose d'un budget propre. Elle est composée de membres du Conseil Municipal et de membres extérieurs nommés par la mairie. En toute confidentialité, le CCAS étudie tous les dossiers ayant un caractère social. Il prend en charge le choix et l'organisation du colis des anciens et étudie les dossiers de demande de bourses des étudiants.			
<b>SICOSSE</b> <b>Titulaires</b> : Eric PETIT, Laurence ALBERT		<b>Suppléant</b> : Jean-Pierre LANGLAIS	

## Lotissement « La Plaine » à proximité de la Mairie

Cette opération de lotissement initiée en février 2012 par les *Terrains Normands* dont l'arrêté de lotir a été obtenu en septembre 2012 a vu les travaux de viabilité démarrer en avril 2014.

Pourquoi un tel délai de plus de 2 ans ? En effet, un diagnostic du service archéologie (Ministère de la culture et de la communication) a été imposé et à l'examen de ce diagnostic des fouilles préventives ont été prescrites sur environ 6 hectares. Celles-ci ont duré de juillet à décembre 2013 et ont été réalisées par Monsieur Michandel de la Société A.F.T archéologie.

Cette opération de fouille a permis la mise au jour de plusieurs secteurs d'occupation du Haut-Moyen âge (VII<sup>e</sup> - X<sup>e</sup> siècles) caractérisée par une majorité de bâtiments sur les poteaux (habitats, greniers...) plusieurs fours domestiques isolés ou associés en batteries et quelques structures fossoyées comme des fonds de cabane, des silos et des dépotoirs. L'ensemble était articulé autour de grandes dépressions qui ont pu jouer le rôle de



mare. Cette zone d'habitation médiévale était bordée par un empiérement linéaire orienté nord-sud correspondant à une possible voirie et bornée au sud par un réseau parcellaire dense. Sur l'emprise de ces fouilles ont été mises à jour des traces d'une occupation gallo-romaine et notamment une petite zone funéraire en péri-

phérie qui a livré trois urnes cinéraires et un puits comblé par une grande quantité de mobilier céramique caractéristique du Haut-Empire Romain.

Aujourd'hui l'ensemble de ce terrain a été remblayé et recompacté pour permettre la réalisation du lotissement de « La Plaine ».

## COMITÉ DE JUMELAGE FRANCO-BRITANNIQUE

### Sonning-Common / Guichainville-Saint-Luc

Notre comité de jumelage avec la ville anglaise de Sonning-Common (70 kms de Londres) existe maintenant depuis décembre 2012.

Après avoir reçu nos correspondants fin septembre 2013, nous allons à notre tour leur rendre visite le week-end du 20 juillet. Nous serons logés chez nos correspondants et nous découvrirons la région de Sonning-Common. Ce sera aussi l'occasion de découvrir la vie quotidienne et les traditions de nos correspondants.

Nous avons comme projet des cours d'anglais en partie subventionnés et notre loto aura lieu le samedi 25 octobre à la salle des associations.



Repas chez nos correspondants anglais.

Si vous voulez des renseignements et/ou si vous souhaitez nous rejoindre dans l'association, vous pouvez contacter : Jean-Paul Dupont au 06 85 72 20 52 / Claude Beau Cousin au 06 51 58 89 61

## 8 mai 2014 : Hommage à nos libérateurs



Les commémorations du 8 mai 2014 ont été placées sous le signe du 70<sup>e</sup> anniversaire du débarquement en Normandie le 6 juin 1944.

Elles nous ont permis de rendre hommage aux Anciens Combattants qui se sont battus et sacrifiés par milliers pour sauver l'honneur de la France et défendre sa liberté. Ce fut aussi l'opportunité de rappeler les lourds

sacrifices des résistants et des victimes civiles Normandes suite aux très nombreux bombardements alliés.

Les cérémonies patriotiques dans les deux communes ont été rehaussées par la présence de deux associations Euroïses : l'Escadron du Souvenir Normand 39/45 (ESN 39/45) et Allied Reconstitution Group.

C'est ainsi que sous l'impulsion du président d'ESN 39/45 Patrick Maurey 9 véhicules militaires Américains de la période du débarquement ont accompagné l'ensemble des cérémonies aux monuments aux morts avec le renfort d'une quinzaine de figurants alliés et des maquisards français en tenue d'époque. Ce qui offrit aux anciens l'occasion de se rappeler des souvenirs d'enfance et pour les plus jeunes de découvrir une page de

notre récente histoire du conflit mondial 39/45.

Les traditionnelles cérémonies aux monuments aux morts se sont déroulées en présence des élus locaux, des militaires et d'un musicien bénévole local. Elles ont été suivies par une foule nombreuse en provenance des deux communes y compris les jeunes enfants.

Une dernière étape émouvante a eu lieu à la stèle des fusillés route de Damville en mémoire des 10 résistants du Maquis Surcouf Normand exécutés par les soldats allemands le 13 août 1944 à leur sortie de la prison d'Évreux soit 10 jours après le débarquement allié.

La cérémonie a été clôturée à la salle des fêtes d'Angerville par un verre de l'amitié offert par les deux municipalités en présence de tous les figurants avec les équipements des deux associations euroïses regroupées en camp militaire dans le parc communal.

Rémi Gicquel



## Ça s'est passé !

### Thé dansant du 23 février 2014

La journée fut ensoleillée par la farandole de 120 danseurs venant de tous les chemins avoisants et tournoyant sur la piste de danse de la salle des associations sur les aires de l'orchestre de Dominique Legrand.



Valse de boissons rafraîchissantes, chaudes, polka de viennoiseries servis par les membres du comité des fêtes furent appréciées après une ritournelle de salsa, paso doble, chachacha...



Les derniers danseurs partirent vers 19 heures avec des airs d'accordéon encore plein la tête et en se souhaitant se revoir l'année prochaine.

### Concours de pétanque et repas champêtre du 27 avril 2014

Malgré un début de matinée maussade, les 44 joueurs ont pris plaisir à titiller le cochonnet. De temps en temps, « Fanny était présente ».

Les récompenses, offertes par la municipalité, furent remises par M. le maire, M. Bibes à Daniel, Maria, Philippe et Danielle autour d'un apéritif offert et servi par les membres du comité des fêtes.

Les joueurs accompagnés de leur famille et de leurs amis furent conviés au repas préparé par Clément. C'était une journée très sympathique.



Remise des coupes



Tirage au sort des équipes



Les équipes sur le terrain



La championne de Guichainville en pleine action



Pendant ce temps, on s'active en cuisine



A qui le point ?



Après l'effort le réconfort

### La foire à tout du 29 juin 2014

Pour la 29<sup>e</sup> édition : Foire à tout expresse !

Avec 65 exposants inscrits, la cuvée 2014 s'annonçait bien mais c'était sans compter avec la météo. Dès 6h15, les membres du comité des fêtes étaient sur

le pied de guerre, scrutant avec inquiétude le ciel gris. Seule une quinzaine de courageux a tenté l'aventure et a procédé au déballage.

A 6h45 les premières gouttes... et après trois heures sous une pluie incessante, les

exposants, les quelques rares acheteurs et les organisateurs trempés jusqu'aux os ont déclaré forfait la mort dans l'âme à 10h.

Bravo à tous les courageux et nous espérons un grand soleil pour la 30<sup>e</sup> édition !

## Kermesse des écoles



Ce 14 juin 2014, eut lieu la kermesse des écoles. Ce fut une fête programmée plus tardivement que les autres années. Le même jour, la concurrence était rude, avec notamment un grand tournoi de football ce qui explique peut-être le résultat mitigé de ce cru (à relativiser tant la réussite de 2013 était exceptionnelle).

Ainsi, il n'y a eu « que » 335 tickets vendus pour le tirage du mégat (une tablette numérique) contre 580 l'an dernier. Ce lot a été remporté par Sylvie Guenet, ancienne directrice de l'école maternelle. L'essentiel est que les enfants présents se soient beaucoup amusés sur les différents stands (le palet, le croquet, la marguerite et bien d'autres encore) et sont repartis, pour certains, les bras chargés de lots divers !

Les enseignants remercient les parents ayant participé à la bonne marche de ce



jour festif en obtenant des lots pour la tombola, en aidant au montage puis au démontage ou bien en tenant un stand.

Cette fête des écoles est une source de financement pour les projets à venir et les enseignants espèrent qu'ils pourront aboutir... rendez-vous l'année prochaine à une date plus judicieuse, peut-être, pour un succès encore plus important !



### CALENDRIER DES PROCHAINES MANIFESTATIONS DU COMITÉ DES FÊTES

19 octobre 2014 - 15h

**Pièce de théâtre**

à la salle des associations  
« **Tout bascule** »

Auteur : Olivier Lejeune  
par la troupe l'Art Conchois'y  
de l'association ZIG O MATIC  
*La recette sera intégralement reversée au profit du téléthon*

9 novembre 2014

à la salle des associations

**Bourse aux jouets  
aux livres et à la puériculture**

24 janvier 2015

à la salle des associations

**Repas dansant**

## Téléthon

L'équipe « TROTHON » organise le **dimanche 16 novembre 2014** une **journée**

« **défi repassage** »

au profit du TELETHON

Ce défi durera de 8h à 18h  
à la salle des associations  
de Guichainville

**Nous recherchons  
des repasseuses  
pour nous aider**



Vous pouvez venir le temps que vous désirez, cela peut aller de 2h à toute la journée selon vos disponibilités.

Contact : M. Marole au 06 70 04 61 75

Merci d'avance !

## Sortie à Grossœuvre

Dans le cadre de la correspondance scolaire, les élèves de CM2 ont régulièrement reçu et envoyé du courrier aux élèves de CM1-CM2 de Grossœuvre.

En ce 17 juin, ils avaient un défi : se rendre à pied jusqu'à l'école de leurs correspondants, en passant par la voie romaine! Défi relevé! En un peu plus d'une heure et quinze minutes, les élèves ont rejoint leur destination.

Cette « balade » ne fut pas toujours une partie de plaisir pour certains enfants pour lesquels la marche n'est pas une habitude. Tous étaient quand même contents de l'avoir fait. Arrivés sur place, ils ont fait connaissance avec ceux qu'ils ne connaissaient qu'au travers des lettres.

Ils ont ensuite admiré la danse que leur ont présentée les élèves de Grossœuvre, avant de se joindre à eux pour un chant accompagné aux gobelets (cup song) que chaque classe avait préparé auparavant. La journée s'est poursuivie avec une petite



olympiade mêlant activités cérébrales et sportives.

Il fallut ensuite reprendre le chemin pour Guichainville, toujours à pied. Les enfants furent contents d'arriver enfin

après une journée éreintante mais très sympathique. Le 27 juin, les rôles ont été inversés puisque ce sont les Grandisylvains (habitants de Grossœuvre) qui sont venus à Guichainville.

## Sensibilisation sur le handicap à l'école

L'école élémentaire a participé à une action de sensibilisation sur le handicap. Toutes les classes ont eu l'occasion de rencontrer des personnes en situation de handicap de différentes natures.

Ils ont pu poser des questions sur le ressenti des personnes handicapées, sur les difficultés rencontrées au quotidien et sur les moyens de les surmonter.

Ils ont eu la possibilité également de se confronter aux différentes situations en faisant des matchs de basket en fauteuil roulant, en effectuant des parcours les yeux bandés, ou en fauteuil.

Ces journées ont été très riches en enseignement pour tous et les enseignants remercient toutes les personnes qui ont permis à ce projet d'exister.



## En voiture au collège !

Cette année, la municipalité a été sollicitée par des élèves du collège Pablo Neruda habitant Guichainville pour participer au financement d'un projet sortant de l'ordinaire. En effet, Quentin Deshayes, Eden Tidjani (habitant Évreux) (élèves de 3<sup>e</sup>), Antoine Le Gal, Nathan Dugast et Jérémie Saison (élèves de 5<sup>e</sup>), ont décidé de participer au concours « course en cours ». Ce concours était encadré par le collège.

Il s'agissait de construire un modèle réduit de voiture type formule 1 (en balsa) pour ensuite lui faire faire des courses ou des tests de départ rapide où les temps de réaction étaient pris en compte.

Il y avait une partie orale où les concurrents devaient présenter leur projet (en partie en anglais !) au jury, ainsi qu'une partie « CAO » (conception assistée par ordinateur). Un thème devait être respecté : le respect de l'écologie allié au futurisme tout en ayant une gestion financière minimale du projet.

Cet objectif très ambitieux pour des élèves de collège ne leur a pas fait peur puisqu'ils ont décidé de le mener à terme.

Ils furent confrontés à une première embûche : le financement ! À défaut de trouver un sponsor important, ils ont décidé de tenter leur chance auprès de la mairie de Guichainville. Après avoir écouté la présentation du projet, le conseil municipal, séduit par le projet, a décidé à l'unanimité d'octroyer une subvention permettant sa réalisation.

Ainsi, les jeunes ont pu faire aboutir ce projet de belle manière puisqu'ils ont tout d'abord participé à la demi-finale régionale,



le 12 mai au Havre où leur équipe (red lines) a fini 2<sup>e</sup> sur 46 participants ! Cette performance est d'autant plus remarquable que la plupart des concurrents étaient des lycéens.

Porté par ce magnifique résultat, le groupe de collégiens a participé à la finale régionale, à Rouen où leur résultat a été de nouveau particulièrement remarquable, 5<sup>e</sup> sur 96 participants, première équipe de collège (la deuxième se classant seulement 18<sup>e</sup>) ; première en ce qui concerne le prix marketing et sponsoring !

Il est à souligner que ces élèves passionnés et intarissables sur le sujet ont beaucoup donné de leur temps personnel. Aiguillés par leurs enseignants, ils ont mis un point d'honneur à tout faire seul...

Leur résultat est encore plus appréciable quand on sait qu'à défaut de moyens techniques, l'équipe n'a pu faire aucun essai sur piste avant la demi finale contrairement aux équipes de lycéens...

Au delà de la performance, il faut noter la formidable volonté dont ces adolescents ont fait preuve. Vouloir participer à ce concours, très majoritairement composé de lycéens, était déjà audacieux ; mais y parvenir avec de tels résultats est un bel exemple pour tous ceux qui hésiteraient à s'engager dans des actions. Ces jeunes ont su saisir leur chance et sont allés au bout de leur rêve, à l'aide de leur énergie, de leur enthousiasme, de leur culot aussi ! Bravo à vous, vous pouvez être fiers de ce que vous avez accompli !



## Voyage dans le temps au château de Blanc Buisson

**A**u mois de mai, les élèves du cycle 3 se sont rendus dans un lieu méconnu. Il s'agit du château du Blanc Buisson, à Saint Pierre-du-Mesnil, dans l'Eure. Cette journée a été l'occasion pour tous les enfants de voyager dans le temps grâce aux ateliers mis en place par les bénévoles et employés du lieu.

Une classe de 1914 était reconstituée et les enfants s'y sont essayé à l'écriture à la plume. Ils ont pu aussi découvrir les costumes de différentes époques, en apprendre davantage sur l'armure des chevaliers et visiter une cuisine du Moyen-âge.

Ils ont également eu la chance de s'entretenir avec un vrai bourreau et son prisonnier, voleur de poules, dans le cachot du château ! Tous les enfants garderont certainement un bon souvenir du specta-



cle retraçant assez librement l'histoire de France et auquel la plupart d'entre-eux ont participé pour achever cette journée à la fois ludique et éducative.



## La chasse aux œufs

**L**a traditionnelle chasse aux œufs organisée par l'Association de Parents d'Élèves a eu lieu le dimanche 13 avril. Elle a rassemblé les enfants des deux écoles, déguisés, pour une chasse aux bouchons multicolores, échangés ensuite contre des sachets de chocolats. L'ambiance était au beau fixe et les participants nombreux.



A l'issue de cette agréable matinée, cinq bouchons d'or ont permis à leurs chanceux découvreurs de gagner cinq gros œufs en chocolat offerts par Christophe Espaces Verts.

## Découverte de la flûte

**L**es élèves de Mme Tranchand ont eu la chance de découvrir la flûte traversière grâce à Elisabeth Benard, professeuse au conservatoire d'Évreux, venue spécialement leur faire découvrir cet instrument, en compagnie de Mathilde, une élève confirmée. Elles ont toutes les deux fait une démonstration sur un extrait de Carmen (de Bizet) puis sur un air joué avec Louise (élève de CE1 et en première année du conservatoire).

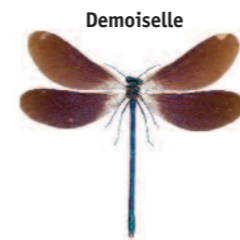
Elles ont ensuite permis à chacun de se familiariser avec l'instrument en soufflant dans l'embouchure de la flûte. Cette découverte a peut-être fait naître de futures vocations musicales ? Les enfants remercient Mme Benard et Mathilde d'avoir consacré un peu de leur temps pour ce moment très agréable.



## A la découverte de notre mare

**E**n juin, Alexandre Hurel (animateur spécialiste de la nature) a fait découvrir aux élèves de Mesdames Tranchand, Levacher et Flour la mare située près de la mairie de Guichainville.

Armés d'épuisettes et de casquettes, les enfants ont pu approcher faune et flore de ce lieu à la fois connu et méconnu. Ils ont pu reconnaître et observer les animaux tels que les grenouilles à différents stades de leur développement, des libellules, ainsi que des animaux moins connus



comme la demoiselle, souvent confondue avec la libellule. Avec leurs épuisettes, les enfants ont « pêché » des petits poissons et ont fait connaissance avec la nêpe qui a la particularité de respirer grâce à son « tuba » situé au bout de son abdomen.

Après leur pêche, les enfants ont cherché à identifier les animaux grâce à des documents apportés par M. Hurel. Merci à lui pour son intervention.

Il est à signaler que les poissons pêchés dans la mare (comme la perche asiatique) perturbent malheureusement l'équilibre



de la faune locale. C'est le cas également des tortues de Floride aperçues lors de cette journée. Elles ont certainement été introduites dans la mare dans le but de « bien faire », mais il ne faut pas car cette tortue est un nuisible pour les autres tortues en France (on dit que c'est une espèce invasive).



### Tortue de Floride : jolie mais dangereuse...

Elle est facilement identifiable par les taches uniques de couleur rougeâtre qu'elle a sur ses tempes. On peut noter, également, son plastron de couleur jaune et sa carapace dorsale de couleur vert marron à brun. Jeunes, elles sont vertes à vert jaunâtre.

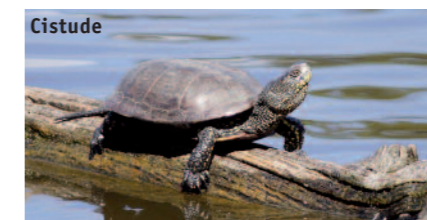
Cette tortue n'est plus en vente libre en France, en raison de son caractère invasif. Elle peut engendrer certains problèmes. Tout d'abord le climat n'est pas propice à cette espèce et une tortue relâchée dans la nature peut mourir en hiver. De plus, elle peut provoquer la régression de certaines espèces animales. Par son agressivité elle



menace la cistude (tortue aquatique d'Europe).

Si vous voulez vous débarrasser d'une tortue de Floride (parce qu'elle est devenue trop grosse par exemple), ne la jetez pas dans une rivière ou une mare, contactez un vétérinaire ou un commerçant animalier. L'un ou l'autre devrait savoir quoi faire : la confier à un amateur par exemple qui l'adoptera et saura s'en occuper en la mettant dans un bassin de préférence à un aquarium.

Source : Wikipedia





## Une saison qui se termine !

Une nouvelle déjà commence avec la création de 3 nouvelles sections : piano, saxophone, et country.

**Pour la saison qui vient de se terminer :** Félicitations avec mention spéciale aux deux champions de France de Boxe Anglaise, Simon Gimenez et Yona Catix, aux handballeuses de l'entente Guichainville St-Sébastien invaincues et championnes de

l'Eure et qui accèdent au championnat régional et bien sûr tous nos encouragements aux autres adhérents pour leur parcours sportif 2013-2014.

La saison 2014-2015 a déjà commencé pour les membres du bureau avec l'élaboration de la nouvelle plaquette qui sera distribuée fin août mais dès début juillet sur le site : [fepg.fr](http://fepg.fr). A l'intérieur vous y

trouvez toutes les informations section par section

Le FEPG sera présent au Forum des Associations hall des expositions à Évreux les 6 et 7 septembre 2014. En espérant vous y retrouver très nombreux. Bonnes vacances à tous et à toutes.

Le Président,  
Marc Vanthuyne

## La Country arrive en septembre

Jean-Lucien Rousselot anime actuellement un cours de danse country à Lommoye (78). Habitant à Guichainville, il se propose



d'ouvrir, à la rentrée, une nouvelle section au Foyer d'éducation populaire : Pilgrims Trail Country. Afin de tester l'engouement de ses concitoyens, il a organisé un week-end à la salle des associations.



### « Un bon début »

Plus d'une centaine de danseurs, venus de différents clubs locaux, ont fait résonner leurs boots sur le parquet. Le lende-

main, une trentaine de personnes ont participé à un après midi consacré aux démonstrations proposées par les Lucky Boots de Lommoye et à l'initiation. Plus de la moitié sont reparties en promettant de s'inscrire en septembre. « C'est un bon début », s'enthousiasme Jean-Lucien, qui compte bien augmenter l'effectif avant la rentrée. **Renseignement : 06 98 12 83 25**

## Section musique

Le FEPG vous propose déjà des cours de guitare électrique ou classique pour adultes et enfants le jeudi à partir de 17h ainsi que des cours de djembé le mardi à de 19h.

A partir de septembre 2014 nous vous proposerons également des cours de piano et de saxophone le lundi à 16h30.

Ces cours seront créés en fonction du nombre d'inscrits.

Si vous êtes intéressés, vous pouvez vous dès maintenant le faire savoir au FEPG.

Par téléphone au 02 32 37 07 66 ou par mail à l'adresse [fepg@wanadoo.fr](mailto:fepg@wanadoo.fr)



## Section danses de société

La section danses de société continue de se développer dans la bonne humeur. Cette année on a compté une quarantaine d'adhérents.

Ce bon résultat nous permet de continuer le cours de débutants pour la rentrée prochaine. Les participants de cette année y ont été particulièrement assidus.

Afin de pouvoir mettre en pratique vos nouvelles connaissances dans les soirées

en familles ou entre amis, venez donc nous rejoindre dans cette bonne ambiance.

Les cours sont donnés par Guillaume Lancien professeur patient, dynamique et à l'écoute. Comme chaque année, c'est entre amis que l'on clôture la fin de saison avec le traditionnel repas où chacun apporte sa spécialité.

**Renseignements, contacter Mireille au 02 32 37 93 17 ou 06 84 72 61 06**

## L'escrime à Guichainville



### Horaires 2014-2015

**Débutants**..... Mardi 18h-19h30

**Adultes et confirmés** .....Mardi 19h30-21h30  
Mercredi 15h30-17h puis 17h-18h30

**Tous** .....Vendredi 17h30-19h30

3 Séances d'essai gratuites.

Cotisation : 205 €/saison.

Conditions dégressives pour familles et/ou Entreprises. Location de tenue.

### Contacts :

Marc Louvel.....06 64 63 47 43

Jean-Paul Emorine .....02 32 28 84 03

06 50 52 15 96

Nos Cadets et Juniors, filles et garçons ont une fois de plus défendu les couleurs de Guichainville sur les pistes un peu partout en France.

## Les mots croisés de juillet 2014

par Mauricette Chaplais

- Rue de Guichainville. Métal précieux - 2. Après - 3. Sente de Guichainville - 4. ... aux chevaux. Démonstratif - 5. Acquises. Impasse du ... à cheval - 6. De la Noé ou de la taille - 7. Aigre. Note de musique - 8. Rivière de Bretagne. Hurler - 9. Voyelles. Poil. Futur nom de la rue à la Plaine - 10. Impasse de Guichainville. Obtenus - A. Rue de Guichainville - B. Élément vital. Corbin ou Marys- C. Joli rongeur - D. Issus. Café - E. Rue du Bel... Démonstratif. De même - F. Thème du mot croisé. La ... des Champs - G. Trajectoire. ... à Pain à Guichainville - H. Sa sainteté. Évalue I. Compte-rendu. Conseiller municipal J. Nouvelle rue du lotissement de la Plaine

S	U	E		E	D	V	L	S		10
K	T	W		T	I	C		O	E	6
R	E	I	R	C		E	T	L	I	8
V		I	U		E	D	I	C	V	7
P		S	O	T	C		U		R	9
	R	E	F		S	E	U	E		5
V	C		S		E	R	V	W		4
S		S	R	E	I	N	U	E	W	3
O		S	I	U	P	C		O		2
R	O		T	R	E	A	E	R	P	1
J	I	H	G	J	E	D	C	B	V	

	A	B	C	D	E	F	G	H	I	J
1										
2										
3										
4										
5										
6										
7										
8										
9										
10										

## Boxe anglaise

Le club de boxe depuis deux ans s'est beaucoup développé avec 63 adhérents, enfants et adultes confondus.



Yona Catrix, Brahim Drif et Simon Gimenez



Depuis cette année le club est affilié à la fédération régionale de Normandie et compte 15 licenciés et de 2 champions de France, Yona Catrix et Simon Gimenez. De belles coupes et médailles ont été ramenées. « La section évolue et toujours dans une bonne ambiance » se félicite Daniel Louvel.

Toujours dans un travail sérieux et décontracté fourni par Brahim Drif, amateur de la section.

**La section est ouverte le lundi de 18h à 19h30 et le jeudi de 19h à 20h30. Le jeudi de 18h à 19h pour les enfants.**

## Laissez-vous entraîner par la Zumba !

Depuis cette année, le FEPG propose un cours de zumba avec une professeur de zumba : Leslie Da Silva.

### Qu'est ce que la Zumba ?

C'est une danse originaire de Colombie, qui mélange la sensualité de plusieurs danses telles que salsa, merengue, flamenco, reggaeton...

### Pourquoi faire de la Zumba ?

- C'est le sport à la mode,
- Faire du sport en s'amusant,
- Une heure de cours de Zumba c'est environ 500 calories de perdues !

- La Zumba permet de développer votre équilibre et de coordonner vos mouvements,
- La Zumba permet « d'apprendre des pas de danses différentes » comme nous l'indiquent Kelly Chatel et Cassandra Haudegond.

### La Zumba à Guichainville

La zumba permet de faire du sport en s'amusant. Leslie, la prof de Zumba est très dynamique et vous indique aussi le mouvement adapté pour les personnes ayant des problèmes de dos ou de genoux. C'est une manière de décompresser après une journée de travail. Lors de ce cours, il y a une très bonne ambiance. Comme nous l'indique une adhérente Mme Legendre « Ça fait du bien au moral ».

### Pour qui ?

La zumba est pour tout le monde à par-



tir de 14 ans. Il n'est pas nécessaire d'être un expert en danse ou d'être coordonné. Le principal est d'être motivé à se dépenser dans une bonne ambiance.

### La Zumba à la rentrée

2 cours seront proposés à la rentrée : le jeudi de 18h à 20h à la salle des associations.

Vous pouvez vous inscrire à une heure (80 euros + carte FEPG) ou aux 2 heures (110 euros + carte FEPG). Les cours reprennent le jeudi 11 septembre.

**Si vous souhaitez des renseignements sur la Zumba vous pouvez contacter : Séverine Demée au 06 21 59 27 68 ou Anne Sophie Euchi au 06 35 10 40 94**

## Tennis de table

Bienvenue à notre nouveau président de section Pascal Mercier.

- 2013-2014 : année satisfaisante et positive. Quelques résultats de nos équipes
- Nos deux D1 terminent 3<sup>e</sup>
  - La D2 termine 7<sup>e</sup>, elle reste maintenue en D2
  - La D3 termine 3<sup>e</sup>
  - La D4 termine 5<sup>e</sup>
  - Nos jeunes terminent 1<sup>er</sup> de leur championnat et s'inclinent en demi-finale contre Le Vaudreuil.
  - Nos féminines terminent 1<sup>er</sup>.

Une grand merci à nos deux entraîneurs François Marchand pour les adultes et Sébastien Vazard pour les jeunes, pour leur disponibilité et leur compétence et leur sérieux lors des séances d'entraînement.



Nous tenons à remercier tous les joueurs et dirigeants pour leur sportivité et bénévolat au sein de la section du FEPG- Tennis de table.

N'oublions pas la Municipalité et les employés communaux qui nous ont apporté leur soutien et leur aide pour cette saison 2013-2014.

Venez nombreux nous rejoindre, un accueil chaleureux et sportif vous sera réservé.

### Renseignements

Michel Niéto .....06 62 53 73 37  
Patrick Bigot.....06 37 34 56 89  
Pascal Mercier .....06 24 91 35 63

## La Clef des Chants



Photo fournie par Dominique Briant, journaliste Paris Normandie

Au cours du concert rassemblant 4 chorales le samedi 24 mai à Guichainville, une photo où l'on reconnaît « les Foulards Verts » de Tillières-sur-Avre accompagnant « la Clef des Chants » de Guichainville pour notre plus grande joie de chanter ensemble. « Les Choeurs de l'Iton » de

Breteil et « les Échos du Donjon » de Conches, après leurs prestations nous ont rejoint pour un chant commun.

Danièle Legarrec, choriste alti, a été inspirée par son plaisir de chanter à « la Clef des Chants » le lundi soir en nous faisant partager ce poème ci-dessous.

Je chante,  
tu chantes,  
nous chantons

Fredonne,  
tambourine

Avec les autres  
accorde-toi

Gonfle  
ton cœur  
et ton ventre

Et laisse jaillir  
ta voix

Emplis l'air  
de chants  
joyeux  
ou nostalgiques

Ouvre ton âme  
et tes lèvres

La vie  
est musique

La vie  
est musique !

## Arts Plastiques



L'atelier a lieu une fois par mois.

**Dates prévues pour la saison 2014-2015 :**

- 2014 : 17 septembre, 15 octobre, 19 novembre, 17 décembre
- 2015 : 14 janvier, 11 février, 18 mars, 15 avril, 20 mai, 24 juin

# RENSEIGNEMENTS PRATIQUES

## LES SERVICES COMMUNAUX

**Mairie et services communaux** ..... 02 32 37 95 68  
e.mail : mairie@guichainville.com Fax : 02 32 37 37 00  
Du lundi au vendredi de 9h à 11h et de 15h30 à 17h45  
Le samedi de 10h à 12h

**École élémentaire** ..... 02 32 37 94 14

**École maternelle** ..... 02 32 37 90 58

**Restaurant scolaire** ..... 02 32 37 37 31

**Garderie / CIGALE** : de 7h à 8h45 et de 17h à 18h30

**Bibliothèque** (dans l'ancienne mairie) ..... 02 32 37 50 80  
Mercredi et samedi : 14h30 à 17h30 - Vendredi : 16h30 à 17h30

### Déchetterie Saint Laurent

HIVER : du 1/10 au 28/02, tous les jours  
de 9h à 12h30 et de 13h30 à 18h

ÉTÉ : du 1/03 au 30/09, tous les jours de 9h à 12h30 et  
de 13h30 à 19h - Dimanche de 9h à 13h

**Ramassage** : ordures ménagères, déchets verts\* et bacs jaunes\*

**Bourg, Béro et Fumeçon** : chaque jeudi

Ramassages reportés au jour suivant en cas de jour férié

**Melleville** : mercredi

\*Déchets verts : sauf décembre, janvier et février.

\*Bacs jaunes : 1 semaine sur 2 (voir calendrier 2014).

## GUICHAINVILLE UTILE

### Foyer d'Éducation Populaire de Guichainville

Activités sportives, artistiques et culturelles

Secrétariat du lundi au vendredi le matin,

sauf mercredi ..... 02 32 37 07 66

Marc Vanthuyne, Président ..... 02 32 37 95 89

**Comité des fêtes** : Claude Gotiaux ..... 06 95 02 71 32

**Cigale**, centre de loisirs - Garderie péri-scolaire 02 32 32 36 87

### Paroisse Notre-Dame du Grand Sud

2bis, rue de la Dîme ..... Tél./Fax : 02 32 58 32 03

• Messes à l'église de Guichainville :

Samedi à 18h30.

Lundi et mercredi à 18h30.

Pour le dimanche, affichage des horaires

à la porte de l'Église et au Centre Paroissial.

• 1<sup>er</sup> vendredi du mois : 16h30 : Rosaire,

17h : Messe et Adoration

• Accueil (baptême, mariage, etc...) :

2<sup>e</sup> mercredi du mois de 18h à 19h

• Secrétariat paroissial :

mardi de 17h30 à 18h30 et samedi de 10h à 12h

• Père Éric Ladon : permanence vendredi de 18h à 19h

## URGENCES ET ADRESSES UTILES

Pompiers Évreux ..... 18 ou 02 32 38 81 81

SAMU Évreux ..... 15

Gendarmerie Évreux ..... 17 ou 02 32 29 57 17

**Cabinet de médecine générale** ..... 02 32 37 86 99

Dr A. Girard, Dr P. Noppe, Dr B. Strauss, Dr. M. Cornaire

9, rue de la Dîme, Guichainville. Tous les jours sur rendez-vous

**Cabinet Paramédical** 13, rue de la Dîme

Infirmière, Mme Cordier ..... 02 32 36 19 40

Kinésithérapeute, Mme Brout ..... 02 76 12 14 23

Ostéopathe, Mme Auvray ..... 06 38 37 53 03

Podologue, Mme Martin ..... 02 32 24 28 83

Psychologue, Mme Leroux ..... 06 31 12 18 67

**Dentiste** : Dr Odile Desseaux ..... 02 32 37 97 78

10, rue de la Pommeraie, Guichainville

**Pharmacie Argentin** ..... 02 32 33 31 61

Centre commercial Carrefour

**Centre anti-poison** ..... 02 32 88 44 00

**Café - Bar - Tabac - Journaux - Pain**

Le Manolo, 6, rue de la Dîme ..... 02 32 37 95 95

### Taxis

**Guichainville Taxi, Pascal Belloeil** ..... 06 07 41 48 55

Taxi Guichainvillais, Frédéric Despres ..... 06 82 36 43 08

**ERDF** (Sécurité dépannage) ..... 08 10 33 30 27

**GRDF** (Sécurité dépannage) ..... 02 32 38 44 66

### SETOM

(Syndicat Étude Traitement

des Ordures Ménagères) ..... 02 32 23 47 47

**Trans Urbain** ..... 02 32 31 34 36

**Déchetterie Saint Laurent** ..... 02 32 23 19 78

## Carte d'accès à la déchetterie du GEA

Cette carte est mise en place  
dans un souci d'optimisation  
et de contrôle des dépôts.

Elle permet aux particuliers de se rendre  
gratuitement à la déchetterie

**LA CARTE D'ACCES EST OBLIGATOIRE  
DEPUIS LE 1<sup>ER</sup> AVRIL 2014**

Pour l'obtenir faire la demande à la mairie.

## Club Le Temps de Vivre

**Retraités, anciens ou nouveaux,  
venez-nous rejoindre**

les 1<sup>er</sup> et 3<sup>e</sup> mardi du mois à 14h  
salle des associations.

Nous vous attendons pour passer  
avec nous un agréable  
après-midi de détente.

## La Gazette GUICHAINVILLE

DIRECTEUR DE LA PUBLICATION

François Bibes

RESPONSABLE DE LA RÉDACTION

Jacques Poirier

COMITÉ DE RÉDACTION

H. Legoff, M. Carvalho, A-S. Riou

R. Chaplais, E. Durand, M. Hublier, D. Louvel

CONCEPTION-FABRICATION

gicom

5, rue de Sacquenville - Évreux

02 32 38 70 78 - contact@g-j.fr

Revue bi-annuelle tirée à 1 100 exemplaires