

SAUTRON
DÉVELOPPEMENT
DURABLE 2030

l'humain, au coeur de l'action



ENSEMBLE CONSTRUISONS L'AVENIR

édito

Le développement durable à Sautron est une réalité depuis déjà deux mandats. Dès 2008, la municipalité d'alors, sensibilisée aux enjeux de préservation de la planète, s'est engagée dans la réalisation du 1^{er} agenda 21 Sautronnais. Forte de cette première mobilisation et soucieuse de maintenir l'effort, la Ville a lancé en 2015 une seconde démarche qui a pris la forme d'un plan de 31 actions appelé Sautron Développement Durable, S2D. Le développement durable constitue une préoccupation majeure de notre équipe. Il s'agit d'une démarche transversale qui irrigue d'ailleurs toutes nos politiques publiques. Nos concitoyens ont pris la pleine mesure de ces enjeux et nous souhaitons continuer à mobiliser fortement l'ensemble du territoire. Après une large consultation des habitants et acteurs du territoire, 555 idées sur les 5 enjeux ont été recueillies et regroupées en un plan de 26 actions thématiques. C'est ce nouveau plan d'actions qui vous est proposé aujourd'hui, avec pour finalité le bien-être des habitants et de tous les acteurs qui font notre ville.

En route pour le S2D version 2030 !

Marie-Cécile GESSANT
Maire

Jean-Hubert FLAMANT
Adjoint au développement durable et
aux relations avec Nantes Métropole

Repérez nos actions coup de cœur !



Enjeu 1

ÉPANOUISSEMENT DE TOUS LES ÊTRES HUMAINS



♥ action 1 **PROPOSER ET FAVORISER LES CONDITIONS DE RENCONTRES FESTIVES, POPULAIRES, INTERGÉNÉRATIONNELLES**

- Soutenir les événements associatifs répondant à ces critères

♥ action 2 **RENFORCER LA RESPONSABILITÉ SOCIÉTALE DE LA COLLECTIVITÉ**

- Une collectivité-employeur exemplaire :
 - Parc automobile et vélo électrique
 - Relancer le groupe de travail « qualité de vie au travail » (ambiance, sécurité, bien-être au travail, matériel, horaires)

action 3 **METTRE À DISPOSITION DES INFRASTRUCTURES PERMETTANT DES ACTIVITÉS ÉPANOUISSANTES**

- Créer une médiathèque
- Proposer des infrastructures de loisirs, des aires de jeux
- Implanter des tables de pique-nique

action 4 **ÉLABORER UNE CHARTE DU MIEUX VIVRE ENSEMBLE**

PRÉSERVATION DE LA BIODIVERSITÉ, PROTECTION DES MILIEUX ET DES RESSOURCES



action 5 **RENFORCER ET VALORISER LA PLACE DE L'ARBRE À SAUTRON**

- Créer une charte de l'arbre en partenariat avec les associations nature et environnement. Identifier et recenser les haies bocagères et les arbres remarquables de la commune pour mieux les protéger. Accompagner cette démarche par la création d'un barème de remplacement des arbres identifiés. Rester vigilant sur la qualité paysagère des projets immobiliers.
- Créer des îlots de fraîcheur en zone urbaine : création de mini forêts urbaines, plantations d'arbres, arbres à papillons, arbres fruitiers, ruches, etc.
- Entretenir la vallée du Cens et les espaces naturels communaux en préservant leur caractère naturel
- Revégétaliser les cours d'école



action 6 **AGIR POUR AMÉLIORER LE TRAITEMENT DES DÉCHETS ET FAVORISER LEUR RÉDUCTION**

- Favoriser le compostage collectif et individuel
- Permettre aux habitants de broyer leurs déchets verts et de récupérer leur broyat (opération ponctuelle : sapin de Noël)
- Sensibiliser au tri et à la réduction de la production de déchets : visites de sites de tri, événements (Run Eco Team)
- Proposer des points de collecte (piles, masques...) en collaboration avec les acteurs du territoire



action 7 **AGIR EN FAVEUR DE LA PRÉSERVATION DE LA RESSOURCE EN EAU**

- Favoriser la récupération des eaux de pluie : à développer sur les bâtiments communaux et aide aux particuliers pour s'équiper

action 8 **SENSIBILISER ET FORMER LES ENFANTS À LA PRÉSERVATION DE LA BIODIVERSITÉ ET PUBLIER UN ATLAS DE LA BIODIVERSITÉ SAUTRONNAISE**

- Actions à développer auprès des accueils de loisirs et périscolaires
- Réaliser et publier un atlas de la biodiversité sautronnaise

action 9 **PROTÉGER ET DÉVELOPPER L'HABITAT DE LA PETITE FAUNE LOCALE (NICHOURS, HÔTELS À INSECTES...)**

PROTECTION DE L'ATMOSPHÈRE ET LUTTE CONTRE LE CHANGEMENT CLIMATIQUE



♥ action 10 FAVORISER LA PRATIQUE DU VÉLO ET RENFORCER SA PLACE À SAUTRON

- Promouvoir le vélo et le vélo électrique par l'organisation d'actions de sensibilisation (permis vélo pour les scolaires), démonstration et animations en collaboration avec Nantes Métropole, participation au challenge Mai à vélo...
- Développer les stationnements vélos sécurisés (en collaboration avec Nantes Métropole)
- Poursuivre le maillage des pistes cyclables sécurisées dans Sautron, mais également hors Sautron – objectif relier Sautron-Nantes à vélo (en collaboration avec Nantes Métropole)
- Organiser une journée dédiée au vélo avec un trajet collectif Sautron-Nantes



♥ action 11 LUTTER CONTRE LE GASPILLAGE DES RESSOURCES

- Équiper les sites municipaux ou espaces publics de détecteurs–minuteurs
- Engager des actions de sensibilisation auprès de la population, des enfants et des agents municipaux

action 12 FAVORISER L'ÉMERGENCE DES VÉHICULES ÉLECTRIQUES OU HYBRIDES

- Équiper les services municipaux de véhicules électriques ou hybrides (voiture, vélo)

action 13 AMÉLIORER LA GESTION DES DÉCHETS

- Inciter les organisateurs de manifestation à trier et limiter les déchets lors de manifestations
- Réactualiser la charte « éco-événements » en partenariat avec les associations locales pour un engagement de respect lors des événements sautronnais « écoresponsables »

action 14 INCITER LES ACTIONS LIMITANT LES DÉPLACEMENTS

- Soutenir l'implantation d'espaces coworking et covoiturage
- Maintenir et développer le télétravail

action 15 RÉALISER ET DIFFUSER UN GUIDE DE L'ÉCOCITOYEN



COHÉSION SOCIALE ET SOLIDARITÉ



♥ action 16 FAVORISER LES RELATIONS INTERGÉNÉRATIONNELLES

- S'inscrire dans la démarche VILLE AMIE DES ÂÎNÉS : déterminer un plan d'actions dédié et faire de Sautron une commune labellisée
- Encourager l'habitat intergénérationnel (colocation, cohabitation...) : relayer les initiatives des associations
- Faciliter l'implantation d'habitat seniors en cœur de ville
- Lancer un service de portage de livres à domicile pour les seniors ou personnes à mobilité réduite, en collaboration avec des bénévoles

♥ action 17 FAVORISER AUTANT QUE POSSIBLE L'INTÉGRATION DES PERSONNES EN SITUATION DE HANDICAP

- Penser les événements afin de les rendre accessibles à tous
- Améliorer l'inclusion des enfants en situation de handicap dans les structures municipales



action 18 DÉVELOPPER LES RELATIONS AVEC LES AGRICULTEURS LOCAUX ET VALORISER LES EXPLOITATIONS SAUTRONNAISES

action 19 CRÉER UN BUDGET PARTICIPATIF POUR FAIRE ÉMERGER DES PROJETS D'HABITANTS

action 20 ENCOURAGER L'ENTRAIDE ET LE PARTAGE D'OUTILS, DE MATÉRIEL, DE SAVOIR-FAIRE DANS LE DOMAINE DU JARDINAGE

action 21 POURSUIVRE LES INITIATIVES SOLIDAIRES ENGAGÉES PAR LA COMMUNE

action 22 LUTTER CONTRE LA PRÉCARITÉ NUMÉRIQUE

- Soutenir les initiatives visant à accompagner les publics en difficulté à la prise en main de l'outil informatique et internet



Enjeu V

MODE DE PRODUCTION ET DE CONSOMMATION RESPONSABLE



action 23 MISE EN ŒUVRE D'UN PROJET D'ALIMENTATION DURABLE (PAD) AMBITIEUX

- Réalisation d'un maraîchage municipal à destination de la restauration communale visant le 100% bio, local et de saison
- Lutter contre le gaspillage alimentaire
- Travailler avec le service animation, les équipes éducatives et tous les services municipaux pour sensibiliser et éduquer les plus jeunes à cette démarche – les rendre acteurs de ce projet
- Sensibiliser tous les publics à la consommation de saison en lien avec les restaurateurs, les agriculteurs... (créer une rubrique « Légumes/fruits de saison » dans le magazine et/ou sur site internet, insérer une recette d'un restaurateur sautronnais)



action 24 PROMOUVOIR LA PRATIQUE DU JARDINAGE ET ORGANISER DES RENCONTRES POUR FACILITER LE PARTAGE D'EXPÉRIENCES

- Création d'événements pour permettre le troc de plants et partager des conseils en jardinage en lien avec les associations locales
- Mettre en contact les particuliers pour l'organisation d'une outillthèque
- Mettre en relation les jardiniers sans jardin et les jardins sans jardinier
- Créer une grainothèque

action 25 ENCOURAGER L'IMPLANTATION DE PRODUCTEURS LOCAUX BIO ET VRAC

- Création d'une carte recensant les producteurs locaux afin d'inciter à acheter local

action 26 SOUTENIR L'ÉCONOMIE CIRCULAIRE

- Travailler avec Nantes Métropole à la création d'une ressourcerie/recyclerie de proximité
- Favoriser les ateliers de réparation ponctuels, troc, échanges, dons



S2D 2030 EN SYNTHÈSE

Enjeu I

ÉPANOUISSEMENT DE TOUS LES ÊTRES HUMAINS

- | | | |
|---|--|---|
| 1 | Proposer et favoriser les conditions de rencontres festives, populaires, intergénérationnelles | ♡ |
| 2 | Renforcer la responsabilité sociétale de la collectivité | ♡ |
| 3 | Mettre à disposition des infrastructures permettant des activités épanouissantes | |
| 4 | Élaborer une charte du mieux vivre ensemble | |

Enjeu II

PRÉSERVATION DE LA BIODIVERSITÉ, PROTECTION DES MILIEUX ET DES RESSOURCES

- | | | |
|---|---|---|
| 5 | Renforcer et valoriser la place de l'arbre à Sautron | ♡ |
| 6 | Agir pour améliorer le traitement des déchets et favoriser leur réduction | ♡ |
| 7 | Agir en faveur de la préservation de la ressource en eau | |
| 8 | Sensibiliser et former les enfants à la préservation de la biodiversité et publier un atlas de la biodiversité sautronnaise | |
| 9 | Protéger et développer l'habitat de la petite faune locale (nichoirs, hôtels à insectes...) | |

Enjeu III

PROTECTION DE L'ATMOSPHÈRE ET LUTTE CONTRE LE CHANGEMENT CLIMATIQUE

- | | | |
|----|---|---|
| 10 | Favoriser la pratique du vélo et renforcer sa place à Sautron | ♡ |
| 11 | Lutter contre le gaspillage des ressources | ♡ |
| 12 | Favoriser l'émergence des véhicules électriques ou hybrides | |
| 13 | Améliorer la gestion des déchets | |
| 14 | Inciter les actions limitant les déplacements | |
| 15 | Réaliser et diffuser un guide de l'écocitoyen | |

S2D 2030 EN SYNTHÈSE (suite)

Enjeu IV

COHÉSION SOCIALE ET SOLIDARITÉ

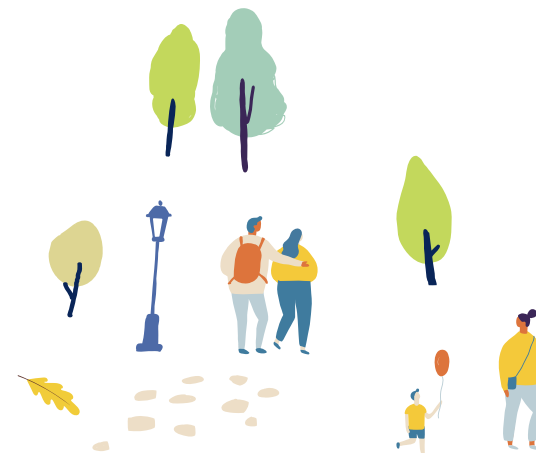
16	Favoriser les relations intergénérationnelles	♡
17	Favoriser autant que possible l'intégration des personnes en situation de handicap	♡
18	Développer les relations avec les agriculteurs locaux et valoriser les exploitations sautronnaises	
19	Créer un budget participatif pour faire émerger des projets d'habitants	
20	Encourager l'entraide et le partage d'outils, de matériel, de savoir-faire dans le domaine du jardinage	
21	Poursuivre les initiatives solidaires engagées par la commune	
22	Lutter contre la précarité numérique	

Enjeu V

MODE DE PRODUCTION ET DE CONSOMMATION RESPONSABLE

23	Mise en œuvre d'un projet d'alimentation durable (PAD) ambitieux	♡
24	Promouvoir la pratique du jardinage et organiser des rencontres pour faciliter le partage d'expériences	♡
25	Encourager l'implantation de producteurs locaux bio et vrac	
26	Soutenir l'économie circulaire	

Pour suivre l'avancement du S2D 2030,
rendez-vous sur sautron.fr



Mairie de Sautron
www.sautron.fr