

PCS

PLAN COMMUNAL DE SAUVEGARDE

Livret Operationnel



WEISLINGEN



UTILISER VOTRE P.C.S.

Le rôle du P.C.S.

- Savoir anticiper face aux risques sur la commune.
 - Permettre à l'équipe municipale de réagir sereinement.
 - Prioriser les actions face à une situation donnée.
 - Assurer une mobilisation progressive de l'équipe municipale.
-

L'importance du rôle du Maire

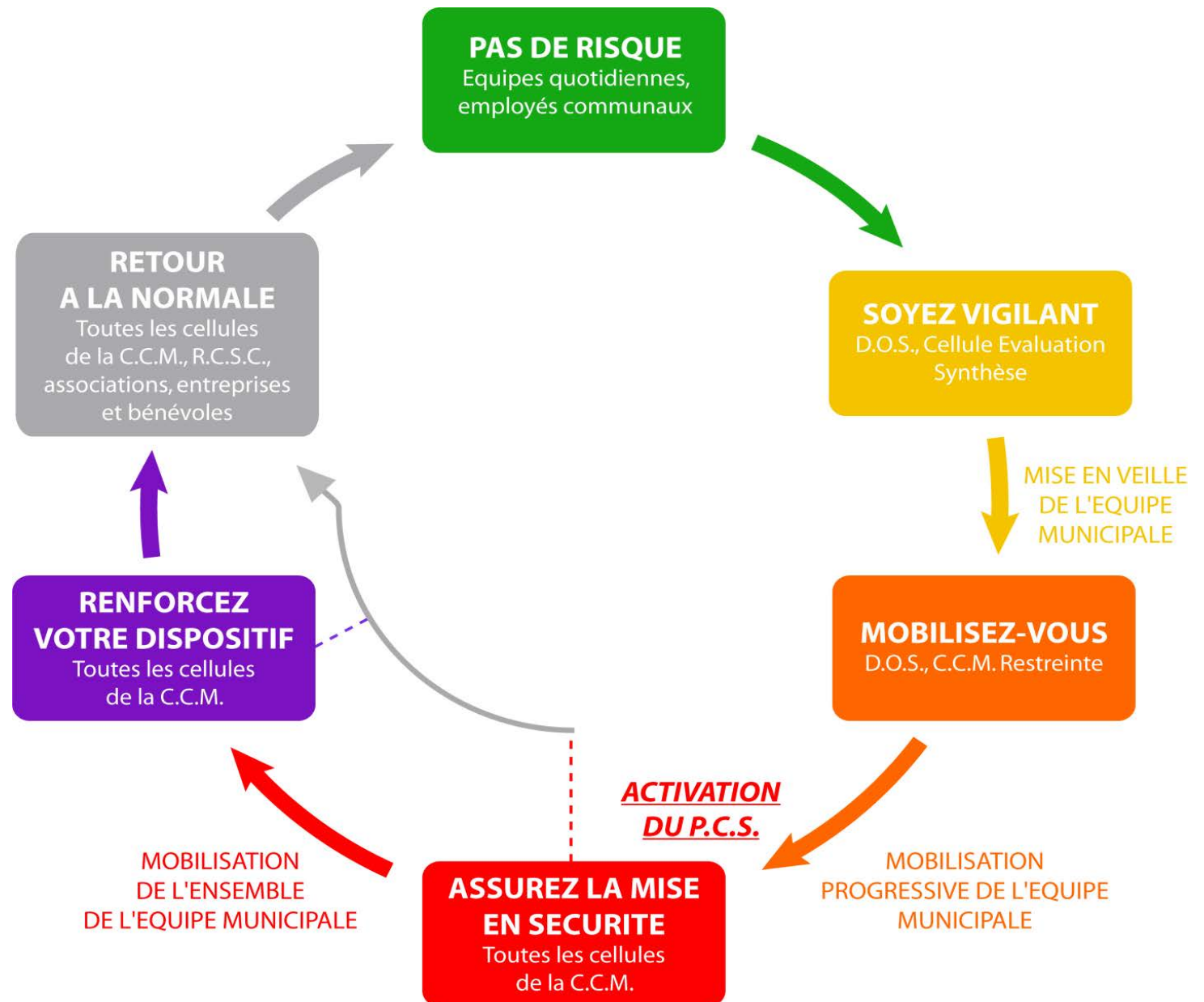
- Le Maire est le premier garant de la sécurité sur son territoire communal.
 - Le Maire assure la fonction de Directeur des Opérations de Secours (DOS) tant que le Préfet ne prend pas cette fonction.
 - Il a pour responsabilités d'informer, d'alerter et de mettre en sécurité la population (art. 2212 du CCGT).
 - Il coordonne ses décisions et actions avec le Commandant des Opérations de Secours (officier pompier en charge des secours).
-

Les fondamentaux du P.C.S.

- Un document vivant bien approprié par l'équipe municipale.
- Un référent assurant la mise à jour et l'opérationnalité de la démarche.
- Une démarche appuyée par des formations et des exercices.

ETATS DE LA GESTION DE CRISE

Le Maire est le premier garant de la sécurité sur son territoire communal, il est à ce titre Directeur des Opérations de Secours (D.O.S.).



SYNTHESE DES ACTIONS COMMUNALES DE SAUVEGARDE

1^{ère} Phase :
Pas de risque

- Maintenir opérationnelle l'organisation communale de gestion des risques (P.C.S., moyens humains et matériels)
- Rester joignable

2^{ème} Phase :
Soyez vigilant

- Prendre en considération les messages relatifs aux risques
- S'assurer de la disponibilité des équipes et du matériel
- S'assurer de la capacité des sites sensibles, événements culturels et sportifs à adapter leur dispositif
- Reconnaître la situation

3^{ème} Phase :
Mobilisez-vous

- Alerter et mobiliser progressivement votre équipe municipale
- Renforcer la reconnaissance terrain et déployer vos moyens matériels éventuels
- Inviter les sites sensibles et les événements culturels et sportifs à adapter leur dispositif à la situation
- Pré-informer la population si nécessaire
- Sécuriser les enjeux les plus vulnérables (campings, voiries, parkings...)

4^{ème} Phase :
Assurez la mise en sécurité

- Armer votre Poste de Commandement Communal (P.C.C.)
- Constituer votre Cellule de Crise Municipale (C.C.M.)
- Alerter la population et appliquer la stratégie de communication communale
- Armer votre centre d'accueil
- Sécuriser les sites sensibles et les événements culturels et sportifs programmés sur la commune
- Sécuriser les écoles et les transports scolaires

5^{ème} Phase :
Renforcez votre dispositif

- Renforcer le dispositif communal de gestion de crise
- Adapter votre organisation à l'ampleur du phénomène
- Solliciter l'intervention de moyens supra-communaux

6^{ème} Phase :
Retour à la normale

- Informer la population de la fin de l'évènement
- Soutenir la population et sécuriser les secteurs impactés
- Procéder aux opérations de nettoyage
- Rétablir les accès et services
- Gérer les bénévoles
- Engager les démarches de demande d'indemnisation

ACTIVER LE DISPOSITIF DE SAUVEGARDE COMMUNAL

Identification d'un phénomène à risque



Services de l'Etat



Météo-France

predict

Vigie Predict



Vigicrues



Services de secours,
Gendarmerie, Police



Témoin

informent



DIRECTEUR DES OPÉRATIONS DE SECOURS (D.O.S.)

évalue, expertise, concerte, (pré)mobilise

CELLULE DE CRISE RESTREINTE

organise, mobilise et coordonne

décide et active

**CELLULE DE CRISE MUNICIPALE
COMPLETE**

**le Plan Communal
de Sauvegarde**

informe progressivement par :



appels téléphoniques, porte à porte,
panneaux lumineux, sirène, site
internet de la commune

et met en sécurité



La population

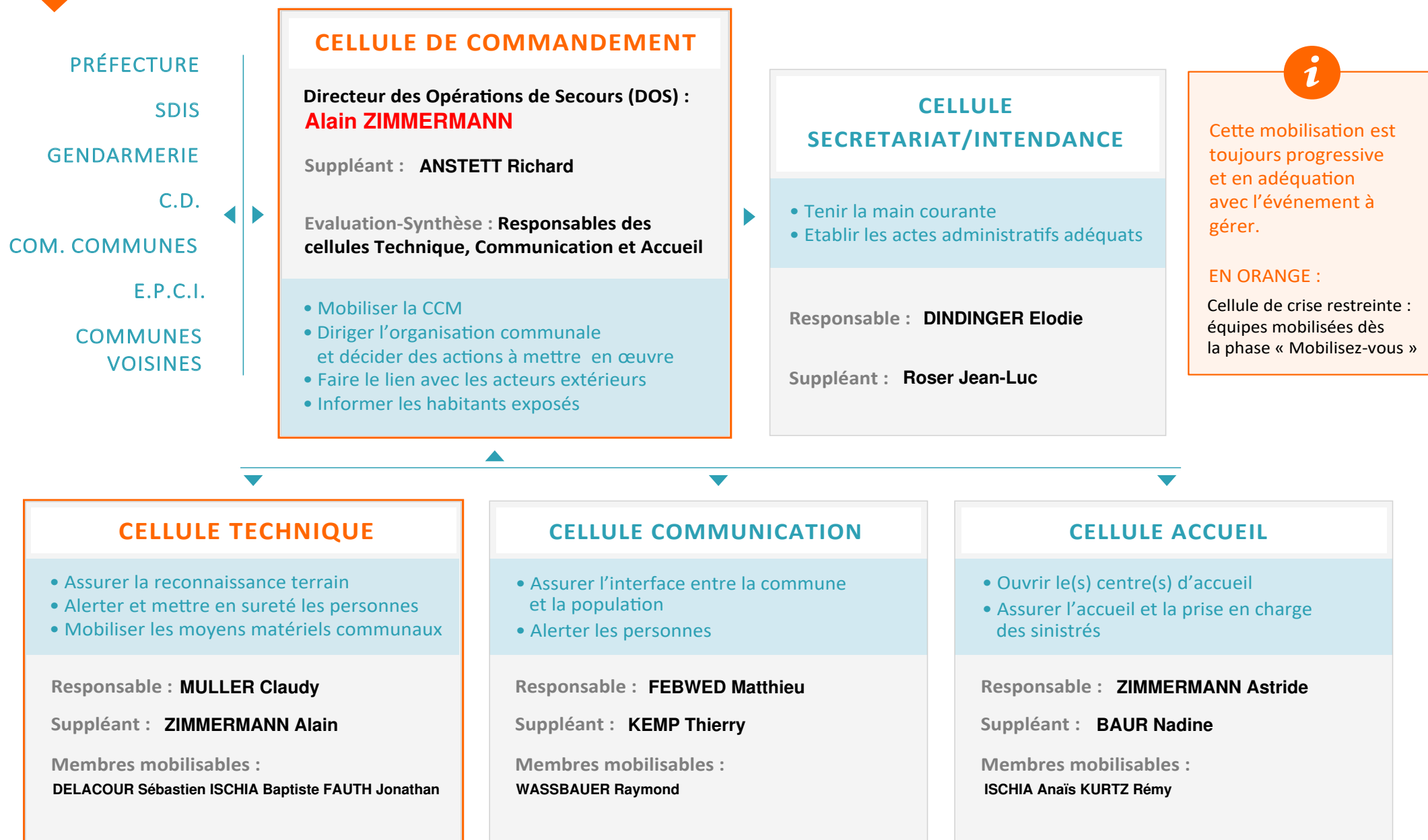


Les enjeux



Les établissements
recevant du public

CONSTITUER VOTRE CELLULE DE CRISE MUNICIPALE (C.C.M.)





D.O.S.



Evaluation-Synthèse



Secrétariat-Intendance



Technique



Communication



Accueil

Une inondation est **une submersion temporaire, par de l'eau**, de terres qui ne sont pas submergées en temps normal. Elle peut être due aux débordements d'un cours d'eau, aux remontées de nappes, à des phénomènes de ruissellement urbains et agricoles ou à de la submersion marine. Les inondations peuvent être **lentes et étendues** (débordements des grands fleuves) ou **très rapides et localisées** (crue-éclair/ruissellements).

Le risque d'inondation est **amplifié en zone urbaine** avec l'imperméabilisation des sols.

Lors de l'identification d'un phénomène à risque, l'équipe municipale, dirigée par le **Directeur des Opérations de Secours (D.O.S)**, doit s'assurer de la mise en sécurité des enjeux exposés conformément aux spécificités décrites dans son Plan Communal de Sauvegarde.

SOYEZ VIGILANT Fortes pluies prévues

MOBILISEZ-VOUS Inondation localisée

ASSUREZ LA MISE EN SECURITE Inondation importante

RENFORCEZ VOTRE DISPOSITIF Inondation généralisée

RETOUR A LA NORMALE

PRENDRE en considération les messages relatifs aux risques

MODULER la vigilance en fonction du contexte (jour, nuit semaine, week-end...).

ENVISAGER le maintien/annulation de toutes les manifestations prévues sur la commune

VÉRIFIER la disponibilité des membres de la Cellule de Crise Municipale et du matériel.

DÉCIDER d'activer le niveau supérieur « **MOBILISEZ-VOUS** ».

RECONNAITRE la situation (terrain, internet)

MOBILISER progressivement la Cellule de Crise Municipale restreinte

ETRE EN CONTACT avec les acteurs associés à la gestion de crise (Conseil départemental, Préfecture, SDIS...).

INFORMER la population si nécessaire, conformément à la stratégie d'information communale et en s'appuyant sur les cellules opérationnelles.

DÉCIDER d'activer le niveau supérieur « **ASSUREZ LA MISE EN SÉCURITÉ** ».

METTRE EN PLACE la main courante.

RENFORCER la reconnaissance terrain et **DEPLOYER** les moyens matériels.

FERMER les accès aux voiries exposées et **SECURISER** les enjeux les plus vulnérables (campings, voiries, parkings, etc.)..

MOBILISER la Cellule de Crise Municipale.

ETRE EN CONTACT avec les acteurs associés à la gestion de crise (Conseil départemental, Préfecture, SDIS,...)

ALERTER la population, conformément à la stratégie d'information communale et en s'appuyant sur les cellules opérationnelles

S'ASSURER de la mise en sécurité de le population

DÉCIDER d'activer le niveau supérieur «**RENFORCEZ VOTRE DISPOSITIF** »

ASSURER le lien entre la cellule de commandement et les cellules opérationnelles.

OUVRIR et **AGENCER** le PC de Crise.

METTRE EN PLACE la ligne téléphonique réservée (cf. slide PCS ci-contre)

TENIR À JOUR la main courante et remonter régulièrement les informations au Directeur des Opérations de Secours.

MAINTENIR un suivi de la situation aux points de surveillance.

COMPLETER les actions de sécurisation des enjeux exposés (voiries, population)

S'ASSURER des solutions de continuité électrique et des moyens de communication

ASSURER l'accueil physique et téléphonique en mairie.

OUVRIR et **AGENCER** le(s) centre(s) d'accueil

TRANSMETTRE régulièrement au D.O.S. un bilan du nombre de personnes accueillies.

RENFORCER le dispositif communal de gestion de crise

MAINTENIR une équipe d'assistance à disposition des intervenants sur le terrain.

ETRE en **CAPACITE** à fonctionner dans la durée

GERER les relations avec les médias (presse / TV / radio / internet).

DECIDER de déclencher la phase de « **RETOUR A LA NORMALE** ».

INFORMER la population de la fin de l'évènement et du dispositif d'aide et de soutien communal mis en place.

PREVOIR des réunions de débriefing de l'équipe municipale.

GERER les relations médias (presse/TV/radio/internet) en appliquant la politique de communication communale.

DÉSACTIVER progressivement la cellule de crise municipale.

DRESSER le bilan des dégâts.

PRENDRE un maximum de photos avant la réalisation de toute intervention.

VERIFIER la qualité de l'eau.

ORGANISER si besoin le dispositif de distribution de l'eau potable.

POURSUIVRE la rédaction de la main courante.

ETABLIR les actes administratifs adéquats.

PREVOIR un local en mairie pour l'accueil des personnes effectuant les démarches relatives à l'évènement survenu.

CLASSER et **ARCHIVER** les documents relatifs à l'évènement survenu.

PROCEDER aux opérations de nettoyage et de remise en état nécessaires.

RECHERCHER auprès des entreprises ou des personnes privées, les moyens matériels ou alimentaires.

ACCOMPAGNER et **GUIDER** les gestionnaires de réseaux sur les lieux d'intervention.

ACCUEILLIR et **RECENSER** les bénévoles. Coordonner leurs interventions.

METTRE EN PLACE un système de collecte et de gestion des déchets.

METTRE EN PLACE un système de gestion des dons matériels.

MAINTENIR ouverts le(s) centre(s) d'accueil quelques temps après l'évènement si nécessaire.

PROPOSER des solutions de relogement temporaire aux personnes ne pouvant plus habiter leur logement.

REALISER un retour d'expérience sur l'évènement afin de déterminer les évolutions à apporter au P.C.S.



D.O.S.



Evaluation-Synthèse



Secrétariat-Intendance



Technique



Communication



Accueil

De fortes chutes de neige entraînent une **accumulation de neige sur les voiries et bâtiments**. Elles peuvent être aggravées lorsqu'elles sont accompagnées d'une vague de froid persistante et/ou de vent (formation de congères, de verglas/glace/stalactites, chutes de branches).

Ce phénomène peut générer des **dégâts sur les infrastructures, des coupures électriques, des éclatements de conduites, et induire des perturbations sur les réseaux de transport** (routier, ferroviaire et aérien). Il peut également avoir des **conséquences sur les personnes exposées** (hypothermie, engelures...).

Pour limiter les conséquences liées à ce phénomène, la commune doit effectuer un traitement des voiries.

Lors du déneigement, il est important d'éviter de stocker la neige dans les fossés et avaloirs pour ne pas gêner l'écoulement des eaux lors du redoux.

PAS DE RISQUE

SOYEZ-VIGILANT

Episode neigeux attendu

MOBILISEZ-VOUS

Début des chutes de neige

ASSUREZ LA MISE EN SECURITE

La neige tient au sol (plusieurs cm)

RENFORCEZ VOTRE DISPOSITIF

Tempête de neige

RETOUR A LA NORMALE



TENIR A JOUR le registre communal des personnes vulnérables (gratuit, confidentiel).

IDENTIFIER un référent Neige et Verglas.



VÉRIFIER la disponibilité des membres de la Cellule de Crise Municipale et du matériel.



PREPARER les stocks de traitement des voiries (sel/sable/sciure) et matériel de déneigement (pelles, tracteur agricole, lame, chaînes, gasoil, etc.).

REALISER les actions préventives.



MOBILISER une équipe d'intervention prête à agir sur le terrain.

SECURISER les écoles et les transports scolaires.

PRE-INFORMER la population si nécessaire, conformément à la stratégie de communication communale.



RENFORCER la reconnaissance terrain et **DEPLOYER** les moyens de déneigement.

DENEIGER et **SECURISER** les accès aux sites sensibles (E.R.P. sensibles, professionnels de santé, lieux publics), axes prioritaires, parkings et trottoirs.



MOBILISER les équipes nécessaires à la gestion de l'évènement.

ETRE EN CONTACT avec les acteurs associés de la gestion de crise (service des routes du C.D. notamment).

APPLIQUER la stratégie d'alerte communale via les vecteurs disponibles, en s'appuyant sur les cellules opérationnelles.

S'ASSURER de la mise en sécurité des enjeux (personnes vulnérables, naufragés de la route).

PRENDRE contact si besoin avec les associations de sécurité civile pour la gestion de l'équipement et du ravitaillement dans le(s) centre(s) d'accueil.

DECIDER de l'activation de la phase supérieure « **RENFORCEZ VOTRE DISPOSITIF** ».



ASSURER le lien entre la cellule de commandement et les cellules opérationnelles.



OUVRIR et **AGENCER** le P.C.C.

METTRE EN PLACE une main courante.



ASSURER l'accueil physique et téléphonique en Mairie.



POURSUIVRE les actions de déneigement et de sécurisation des accès aux sites sensibles (E.R.P. sensibles, professionnels de santé, lieux publics), axes prioritaires, parkings et trottoirs.

FERMER les voiries présentant un danger (verglas, congères...).

S'ASSURER des solutions de continuité électrique et des moyens de communication.

PREVOIR un dispositif de distribution d'eau potable en cas de gel des canalisations.



OUVRIR et **AGENCER** si besoin le(s) centre(s) d'accueil chauffé(s).

TRANSMETTRE régulièrement au D.O.S. un bilan du nombre de personnes accueillies.



RENFORCER le dispositif communal de gestion de crise

MAINTENIR une équipe d'intervention sur le terrain.

GERER les relations avec les médias (presse/TV/radio/internet).

DECIDER de déclencher la phase de « **RETOUR A LA NORMALE** ».



INFORMER la population de la fin de l'évènement et du dispositif d'aide et de soutien communal.

PREVOIR des réunions de débriefing de l'équipe municipale.

GERER les relations médias (presse/TV/radio/internet).

DÉSACTIVER progressivement la cellule de crise municipale.



DRESSER le bilan des dégâts.

PRENDRE un maximum de photos avant la réalisation de toute intervention.

VERIFIER la qualité de l'eau.

ORGANISER ou **MAINTENIR** si besoin le dispositif de distribution de l'eau potable.



POURSUIVRE la rédaction de la main courante.

GARDER tous les arrêtés et factures émis pendant l'évènement et les **ARCHIVER** dans un dossier.

ETABLIR les actes administratifs adéquats.

PREVOIR un local en mairie pour l'accueil des personnes effectuant les démarches relatives à l'évènement survenu.

CLASSER et **ARCHIVER** les documents relatifs à l'évènement survenu.



PROCEDER aux opérations de nettoyage et de remise en état nécessaires.

RECHERCHER auprès des entreprises ou des personnes privées, les moyens matériels ou alimentaires.

ACCOMPAGNER et **GUIDER** les gestionnaires de réseaux sur les lieux d'intervention.

ACCUEILLIR et **RECENSER** les bénévoles. Coordonner leurs interventions.



MAINTENIR ouverts le(s) centre(s) d'accueil quelques temps après l'évènement si nécessaire.

PROPOSER des solutions de logement temporaire aux personnes ne pouvant plus habiter leur logement.



REALISER un retour d'expérience sur l'évènement afin de déterminer les évolutions à apporter au P.C.S.



La tempête se définit par une **perturbation atmosphérique importante sur terre ou sur mer**, caractérisée essentiellement par un **vent violent** (au moins supérieur à 90km/h). La tempête peut également être associée à des pluies abondantes et de fortes vagues au littoral, entraînant des risques d'inondation et de submersion marine. Du fait de la conjonction de ces phénomènes variés et de zones géographiques touchées souvent étendues, les conséquences des tempêtes sont fréquemment importantes, tant pour l'homme que pour ses activités ou pour son environnement.

SOYEZ VIGILANT Tempête prévue

MOBILISEZ-VOUS Tempête en approche

ASSUREZ LA MISE EN SECURITE Renforcement des vitesses de vent

RENFORCEZ VOTRE DISPOSITIF Phénomène qui s'intensifie et qui persiste

RETOUR A LA NORMALE

RECEVOIR les messages de vigilance émis par les services de l'Etat.

MODULER la vigilance en fonction du contexte (jour, nuit semaine, week-end...).

VÉRIFIER la disponibilité des membres de la Cellule de Crise Municipale et du matériel.

RECONNAITRE la situation (terrain, internet)

DÉCIDER d'activer le niveau supérieur « **MOBILISEZ-VOUS** ».

REALISER les actions préventives (arrimage, prévenir les chutes d'arbres...).

MOBILISER progressivement la Cellule de Crise Municipale restreinte.

ETRE EN CONTACT avec les acteurs associés de la gestion de crise.

SECURISER les sites sensibles (campings, habitats légers, chantiers...), les événements culturels et sportifs, les écoles et les transports scolaires ainsi que les enjeux les plus vulnérables.

APPLIQUER la stratégie d'information communale via les vecteurs disponibles, en s'appuyant sur les cellules opérationnelles.

DÉCIDER d'activer le niveau supérieur « **ASSUREZ LA MISE EN SECURITE** »

RENFORCER la reconnaissance terrain et **DEPLOYER** les moyens matériels.

REPORTER toutes les interventions extérieures vulnérables.

SÉCURISER le matériel exposé aux rafales.

MOBILISER la Cellule de Crise Municipale.

ETRE EN CONTACT avec les acteurs de la gestion de crise (Conseil départemental, Préfecture...).

APPLIQUER la stratégie d'alerte communale via les vecteurs disponibles, en s'appuyant sur les cellules opérationnelles.

S'ASSURER de la mise en sécurité de tous les enjeux en vue d'éviter tout déplacement.

PRENDRE contact si besoin avec les associations de sécurité civile pour la gestion de l'équipement et du ravitaillement dans les centres d'accueil.

DÉCIDER d'activer le niveau supérieur «**RENFORCEZ VOTRE DISPOSITIF** »

ASSURER le lien entre la cellule de commandement et les cellules opérationnelles.

OUVRIR et **AGENCER** le PC de Crise.

METTRE EN PLACE une main courante.

METTRE EN PLACE la ligne téléphonique réservée.

INFORMER les personnes isolées ou vulnérables

ASSURER l'accueil téléphonique du standard.

OUVRIR et **AGENCER** le(s) centre(s) d'accueil en cas d'évacuation préventive.

TRANSMETTRE régulièrement au D.O.S. un bilan du nombre de personnes accueillies.

RENFORCER le dispositif communal de gestion de crise
MAINTENIR une équipe d'assistance à disposition des intervenants sur le terrain.

GERER les relations avec les médias (presse / TV / radio / internet).

DECIDER de déclencher la phase de « **RETOUR A LA NORMALE** ».

INFORMER la population de la fin de l'événement et du dispositif d'aide et de soutien communal mis en place.

PREVOIR des réunions de débriefing de l'équipe municipale.

GERER les relations médias (presse/TV/radio/internet) en appliquant la politique de communication communale.

DÉSACTIVER progressivement la cellule de crise municipale.

DRESSER le bilan des dégâts.

PRENDRE un maximum de photos avant la réalisation de toute intervention.

VERIFIER la qualité de l'eau.

ORGANISER si besoin le dispositif de distribution de l'eau potable.

POURSUIVRE la rédaction de la main courante.

ETABLIR les actes administratifs adéquats.

PREVOIR un local en mairie pour l'accueil des personnes effectuant les démarches relatives à l'évènement survenu.

CLASSER et **ARCHIVER** les documents relatifs à l'évènement survenu.

PROCEDER aux opérations de nettoyage et de remise en état nécessaires.

RECHERCHER auprès des entreprises ou des personnes privées, les moyens matériels ou alimentaires.

ACCOMPAGNER et **GUIDER** les gestionnaires de réseaux sur les lieux d'intervention.

ACCUEILLIR et **RECENSER** les bénévoles. Coordonner leurs interventions.

METTRE EN PLACE un système de collecte et de gestion des déchets.

METTRE EN PLACE un système de gestion des dons matériels.

MAINTENIR ouverts le(s) centre(s) d'accueil quelques temps après l'évènement si nécessaire.

PROPOSER des solutions de relogement temporaire aux personnes ne pouvant plus habiter leur logement.

REALISER un retour d'expérience sur l'évènement afin de déterminer les évolutions à apporter au P.C.S.

ANNUAIRES DE CRISE

Syndicat / EPTB	Service	Compétence	Interlocuteur	Téléphone
Préfecture / Sécurité Civile	Service	Compétence	Interlocuteur	Téléphone
	Sous-Préfecture			03 88 21 68 67
Conseil Départemental	Service	Compétence	Interlocuteur	Téléphone
	UTCD de SARRE-UNION	Route départementale	ZEHR Michaël	06 87 86 92 33
Gendarmerie / Police Nationale 17	Service	Interlocuteur	Téléphone	
	Gendarmerie de DRULINGEN	HOEHN Christophe	03 88 00 62 00	
	Gendarmerie de SARRE-UNION	RUNSDSTADLER René	03 88 00 10 20	
Pompiers 18 ou 112	Service	Interlocuteur	Téléphone	
	POMPIER WEISLINGEN	MULLER Claudy	06 71 61 09 62	
	POMPIER WEISLINGEN	ZIMMERMANN Alain	07 85 60 32 06	
	POMPIER WEISLINGEN	DELACOUR Sébastien	06 76 61 11 32	
	POMPIER WEISLINGEN	ISCHIA Baptiste	07 77 98 60 93	
Gestionnaires de Réseaux	Service	Compétence	Interlocuteur	Téléphone
	EAU		WENDLING	03 88 01 55 60
	ASSAINISSEMENT		SMA EICHELTHAL	03 88 00 48 68
	ASSAINISSEMENT		DENIS technicien	06 30 37 20 16
Autres	Service	Compétence	Interlocuteur	Téléphone

