

La Gazette

GUICHAINVILLE



Le centre bourg page 5

La Gazette
GUICHAINVILLE



N° 66 - Janvier 2011



page 13



page 14



page 17

ÉTAT CIVIL

NAISSANCES

Nous avons le plaisir d'annoncer la naissance de :

Anaïs Marechal.....6 juin
Raphaël Angoston.....11 juin
Lilou Goetz25 juillet
Ibrahim Frahi.....11 août
Maëva Picard6 sept.
Lili-Rose Boissiere23 oct.
Candice Bourlard26 oct.
Malo Lancelin1^{er} déc.

MARIAGES

Nous présentons tous nos vœux de bonheur aux nouveaux époux :

Isabelle Mauger
et Pascal Morel.....12 juin
Nathalie Donne
et Jean-Pierre Riviere3 juillet
Elisabeth Piel
et Christian Poulet.....17 juillet
Vanessa Souchay
et Sébastien Dabit14 août
Emilie Frotin
et Franck Guillemard.....11 sept.
Catherine Reho
et Jean-Marie Trihan18 sept.

DÉCÈS

Nous présentons nos sincères condoléances aux familles de :

Nathalie Falzini11 juin
Adelina Fernandes Noro
ép. Fernandes Da Cunha16 août
Séverine Gibon.....29 sept.
Marie-Claire Le Lirzin30 sept.
Yvette Bansard
ép. Cano.....31 oct.
Jean-Pierre Lemaire.....10 nov.
Philippe Henriot.....23 nov.
Janine Leblond
ép. Morel.....17 déc.

La Gazette GUICHAINVILLE

DIRECTEUR DE LA PUBLICATION François Bibes
RESPONSABLE DE LA RÉDACTION Jacques Poirier
COMITÉ DE RÉDACTION H. Legoff, S. Fernet,
M. Carvalho, R. Chaplais, E. Durand,
M. Hublier, V. Hureau, C. Rondreux
CONCEPTION-FABRICATION
gcom 5, rue de Sacquenville - Évreux
02 32 38 70 78 - contact@g-j.fr
Impression «Imprim'verts» - Papier PEFC
Revue bi-annuelle tirée à 1 100 exemplaires

4^E CONCOURS DES MAISONS FLEURIES



La remise des diplômes pour le 4^e concours des maisons fleuries de la commune a eu lieu le 26 novembre 2010.

Après le mot d'accueil de Monsieur Bibes, les lauréats ont assisté à un diaporama qui présentait les photos de cha-

cune des maisons. En même temps, ils se voyaient remis un bon d'achat à la jardinerie Favennec, une rose, et une photo de leur maison réalisée, comme l'an passé, par Brice Aglaée, jeune photographe ébroïcien.

Un classement en quatre catégories à été effectué récompensant tous les participants.

Balcons – façades	Jardinets
1 ^{er} prix.....M. Kral	1 ^{er} prixMme Schobert
2 ^e prixM. Merle,	2 ^e prix.....M. Rats
3 ^e prixMme Dupuis	3 ^e prixM. Gicquel André

Entrées	Jardins
1 ^{er} prix.....M. Cavé	1 ^{er} prix.....M. Gouhier
2 ^e prixM. Le Goff	2 ^e prix.....M. Fessard
3 ^e prixM. Chefdeville	3 ^e prixM. Lemire

Des prix d'encouragements ont également été remis dans chaque catégorie. Le jury espère une participation encore plus importante en 2011 et invite chacun à s'inscrire !

ARTISTES DE LA COMMUNE



Ballade pour une âme

Le temps va s'arrêter au cadran de ma vie.
De mon dernier souffle, naîtra ta liberté.
Alors envolé-toi ! Tu n'es plus asservie.
Mon corps abdique, en vérité.

Fuis loin de cette terre où tout part à vau-l'eau.
Moi, je vais retrouver le chemin d'innocence,
Où l'amour m'attendait auprès d'un blanc bouleau.
Là-bas, tout aspire au silence.

Bientôt à l'horizon, un jour tout neuf va poindre,
Né des feux du couchant et de l'ombre en éveil.
Si tu veux l'épouser, il te fera rejoindre
Un monde à nul autre pareil.

Tu connaîtras les noms des continents perdus
Et les secrets confiés aux vents des îles blondes.
Des océans d'écume aux glaciers suspendus,
Tu suivras tes sœurs vagabondes.

Souvenirs et regrets, au long de ton errance,
Iront, s'effilochant, tels des vieux oripeaux.
Sois heureuse, oh ! mon âme, et que Mère Espérance
Trouve en toi des échos nouveaux.

Henriette Leboulenger



CONSEIL MUNICIPAL

Compte rendu 4

TRAVAUX

Le SIEGE 4

Centre bourg..... 5

VŒUX & MÉDAILLES

Les vœux du Maire 6

ADMINISTRATION

Les dames de la Mairie 7

LES ÉCOLES

Les nouvelles enseignantes.. 8

Noël à la maternelle :

Marché de Noël..... 8

Spectacle de Noël 9

ANIMATION

Spectacle Voix d'Eau 10

COMMERCE

Le Manolo..... 11

COMITÉ DES FÊTES

Programme et voyage 12

LES ANCIENS

La croisade des Anciens ... 13

FEPG

Ça bouge au FEPG..... 14

La Clef des Chants 15

Escrime..... 15

Atelier peinture 16

Point de croix..... 16

Tennis de table (GTT) 17

Danse de salon 17

Théâtre adapté 17

Les Foulées Romaines..... 18

ENVIRONNEMENT

Analyse environnement
d'ECOVAL 19

Renseignements pratiques 20

Jeux.....20

LE MOT DU MAIRE

La situation politique générale est préoccupante. Des hausses multiples impactent notre vie quotidienne. Les élus locaux, dont nous sommes, en sont conscients et pourtant ne doivent céder au pessimisme par nature destructif.

Guichainville est une commune favorisée. Nos impôts restent raisonnables. La population connaît une croissance modérée en accueillant de nouveaux foyers qui compensent les départs et le vieillissement des anciennes générations. Malgré un ralentissement général de l'activité, des chantiers s'ouvrent et des PME s'installent offrant quelques emplois, certes toujours insuffisants.

Les collectivités se développent et sont des acteurs économiques vitaux c'est notre cas. Outre les chantiers en cours ou à venir (centre bourg, Cigale, Para-médical, maison des associations...), retenons trois exemples :

En 1987, j'accueille un jeune médecin qui s'installe, ils sont quatre désormais. Au début des années 90, un jeune pharmacien, après d'énormes difficultés administratives, arrive sur la zone commerciale. Plus près de nous, une jeune dentiste ouvre son cabinet en centre bourg. Pour tous les trois, c'était leur première installation : concours de circonstances heureux, symbole d'une commune accueillante et en pleine vitalité qui a su profiter d'un environnement favorable.

Nos associations sont actives, leurs multiples activités permettent l'enrichissement personnel mais surtout créent un lien social qui renforce l'unité communale et inter-communale.

Nous ne devons pas céder au pessimisme, et rester raisonnable dans nos choix afin de ne pas grever les budgets des ménages et apporter aide et confort aux familles en difficultés.

Les moyens financiers, l'espace, les réseaux sont nécessaires mais les moyens humains sont indispensables. Votre équipe d'élus est disponible, imaginative, présente, nos employés communaux compétents et près de la population.

Pour nous tous, avec la conviction et la force qui m'ont toujours habité, je formule les vœux que cette nouvelle année vous anime d'une belle énergie afin que nos projets collectifs et personnels nous apportent succès et prospérité.

Le Maire, François Bibes

COMITÉ DE JUMELAGE FRANCO-BRITANNIQUE

Yetholm - Guichainville - St Luc

Pour répondre à la demande des habitants des deux communes une association loi 1901 a été créée en 2002 afin de favoriser les échanges entre pays français et britannique.

- Une charte a été signée avec la ville Ecossoise de Yetholm.
- De nombreuses visites et échanges ont eu lieu entre les familles et les municipalités.
- Deux décès chez nos amis Ecossois ont conduit à l'abandon de nos échanges.



N'ayant pas retrouvé de commune dans le Royaume-Uni pour signer une nouvelle charte de jumelage, c'est avec grand regret que l'association a été dissoute lors de l'assemblée générale.

Pendant ces quelques années, ce fut une belle aventure pour ceux qui y ont participé ;

aussi bien de recevoir nos amis Ecossois que se rendre chez eux.

Pour ne pas briser l'enthousiasme manifesté depuis 2002 y compris au niveau des lotos locaux, les membres ont recherché sans succès d'autres pistes d'échange avec des villes Espagnoles .

Les actifs ont été répartis en trois :

- Le CCAS de Guichainville,
- Le CCAS de Saint-Luc,
- La Caisse des écoles de Guichainville.

Il a été convenu que si une opportunité se présentait nous serions prêts à recréer une association.

Si vous avez une piste, adressez vous à :

- M. Dupont Jean-Paul
6, rue de Bonsecours - Saint-Luc
Tél.02 32 37 96 11 / 06 85 72 20 52
- Mme Rondreux Claire
11, rue André-Bourvil - Guichainville
Tél.....02 32 23 08 86

COMPTE RENDU DES CONSEILS MUNICIPAUX 2010

2 juillet

Modification des tarifs communaux au restaurant scolaire en fonction du quotient familial

- 1^{er} tarif : 2,28 €
- 2^e tarif : 2,66 €
- 3^e tarif : 3,19 €
- 4^e tarif : 4,25 €

Choix du maître d'œuvre concernant la maison des associations

Le Conseil Municipal retient la société EAD

Programmation pour l'enfouissement des réseaux

Rue du Clos-Corbin à Melleville

Subvention aux sinistrés du Var :

500 €

3 septembre

Vente de bois récupéré lors de l'abattage ou élagage d'arbres appartenant à la commune :

40 euros le stère livré en 0,50 m

Le Conseil Municipal vote l'indemnité de budget au Receveur Municipal

Présentation de la chaufferie bois du SETOM

15 septembre

Validation de l'esquisse proposée par les architectes pour la Maison des Associations

24 septembre

Recrutement d'agents occasionnels pour l'accueil des enfants aux écoles dans le cadre du service minimum

Relevage des concessions perpétuelles dans le vieux cimetière (2^e tranche)

Convention avec le GEA pour le Centre Bourg

Construction d'un pavillon pour le para médical (accord de principe)

8 octobre

Autorisation de signer les marchés pour le Centre bourg

Voirie-réseaux divers EUROVIA :

999 965,15 €HT

Espaces verts NORMANVERT :

200 054,12 €

Construction d'une Maison des associations

Le Conseil Municipal choisit EAD comme conducteur d'opération

Demande de subventions sur la réserve parlementaire pour l'aménagement du centre bourg

Vendredi 19 novembre

Recrutement d'un conducteur d'opération pour le pavillon para médical

Abattage des cerisiers fleurs qui éventrent les trottoirs aux pierres blanches

Aménagement paysager du vieux cimetière selon l'étude de Flore Diradourian

Vote des crédits pour la maintenance des jeux aux écoles

École élémentaire.....2 958 €TTC

École maternelle2 754 €TTC

16 décembre

Reprise dans le domaine communal du lotissement les chênes à Fumeçon

Autorisation de principe de réalisation du lotissement des consorts Allaire-Colson sur 2ha80ca à Guichainville.

TRAVAUX

Le SIEGE (Syndicat Intercommunal de l'Électricité et Gaz de l'Eure) a assuré l'enfouissement des réseaux et la pose des réverbères rue du Clos de la Taille en coordination avec les travaux effectués à Villeneuve par la commune d'Angerville-la-Campagne, la rue du Clos de la Taille étant commune aux deux villages. (Réunion de chantier avec Monsieur Poniatowski, président du SIEGE, le 22 février 2010).

Le siège a ensuite procédé à l'enfouissement des réseaux et la pose de lampadaires. Réunion de chantier avec Monsieur Poniatowski le 13 septembre 2010 (voir photo) :

- Rue des Tourelles (après que les services de l'agglomération aient procédé au remplacement des conduites en plomb du réseau d'eau) ;
- Chemin de Sainte Marguerite où les travaux sont toujours en cours.

Arbres :

En raison des désordres occasionnés aux réseaux et à la voirie, la commune a dû procéder à l'abattage des cerisiers fleurs rue de la Malpierre et du grand merisier place de la mairie près de la borne à eau.



Chantiers au premier trimestre 2011 :

- Le garage en face de la mare a été démolé, prélude aux travaux du centre bourg qui débuteront le 17 janvier 2011. Les difficultés de stationnement au cours du premier trimestre 2011 pendant la durée des travaux ont fait l'ob-

jet d'un flash d'informations qui a été diffusé début janvier 2011. Nous vous remercions de votre compréhension. - Les fouilles préventives pour la maison des associations près de la VC 52 sont en cours à partir du 11 janvier 2011.

Gendry Joseph

CENTRE BOURG

Chantier Centre-bourg



Planning :

du 17/01/2011 au 04/04/2011 pour la 1^{re} tranche en rose

- nouvelle voie pour desservir le pôle médical
- Création de 50 places de parking dans un 1^{er} temps puis 20 places supplémentaires
- Voie piétonne de l'atelier aux écoles Élémentaire et Maternelle
- Assainissement pluvial et aménagement de la mare
- Plantations

Tranche Conditionnelle 2 en bleu

En même temps que la 1^{re} tranche

Tranches conditionnelles 1 et 3 en jaune

Si possible au 2^e semestre 2011

- Rue de la Dîme

- Place Mairie et École élémentaire

La circulation rue de la Dîme sera maintenue sauf au moment des travaux, au carrefour de la rue de St-Aubin et de la Dîme.

Plan de financement

Coût des travaux

EUROVIA999 965,15 €HT

NORMANVERT200 054,12 €HT

Total1 200 019,27 €HT

Financement :

Subventions Préfecture54 407 €

Conseil Général.....350 000 €

Conseil Général2 955 €

GEA240 808 €

GEA76 477,50 €

Conseil Régional.....16 200 €

Total704 847,50 €

Soit 58 % du total Hors Taxes

Le solde est pris sur les fonds propres sans emprunt.

Cherchez l'erreur



VŒUX DU MAIRE



Les vœux du Maire aux habitants de la commune et au personnel communal...

En présence de M. le Député Guy Lefrand, de M. Michel Champredon, Président du G.E.A. et de représentants des administrations (DDT, GEA, syndicat d'électricité..) nous accompagnant dans nos différents chantiers, M. Bibes et son Conseil Municipal ont présenté leurs vœux aux Guichainvillais.

Monsieur Bibes a insisté sur le gros projet actuel, c'est-à-dire l'aménagement du centre bourg (sécurisation des voiries, des écoles, création de piste cyclable et création de nouveaux parkings) ainsi que sur la création d'un pôle médical dont le premier élément sera très prochainement l'ouverture du cabinet médical avec 4 médecins. Il a également annoncé la création de la

Maison des Associations qui remplacera le Mille Club, la construction d'un bâtiment d'accueil pour CIGALE (actuellement logé à l'école) et la réflexion sur la construction d'une vingtaine de pavillons locatifs pour personnes âgées valides. Tous ces équipements impactant bien au-delà de notre territoire communal et desservant également les populations du bassin de vie du sud de l'agglomération.

Enfin un gros équipement : la construction d'une chaufferie bois qui dans un premier temps chauffera les logements de la Madeleine.

Bien sûr, pour mener ces projets à bien il faut des moyens et M. Bibes d'insister sur les différentes aides financières, mais aussi fonds propres et surtout de moyens humains tant sur le plan communal, le plan associatif que sur le plan politique, aussi termina-t-il son discours sur l'importance de la présence de Messieurs Lefrand et Champredon et de leur soutien pour les projets passés et à venir.

Michel Champredon habitué de la cérémonie des vœux et connaissant bien la commune avec une pointe d'humour fit même le vœu que Guichainville une fois

bien en ordre de marche soit partie intégrante d'Évreux, quant à M. Lefrand pour ne pas être en reste, il concluait que cela pourrait être le contraire... à savoir le rattachement d'Évreux à Guichainville ! Pour terminer trois guichainvillais reçurent la médaille d'argent d'honneur communale, départementale et régionale pour 20 ans de bons et loyaux services au service de la commune.

Chantal Rats : agent territorial de service depuis 1980 ; responsable du restaurant scolaire à l'école maternelle

Etienne Sampers : Conseiller Municipal depuis 1989 ; adjoint (1995-2001), représentant efficace et compétent du monde agricole, chargé plus particulièrement des voies et réseaux, de l'urbanisme et l'environnement.

Jacques Poirier : Conseiller municipal depuis 1989 et adjoint au maire depuis 2001, disponible, créatif, chargé de l'animation, de la communication et lien avec les associations.

3 bouquets de fleurs, 3 médailles et quelques photos plus tard tout le monde se retrouva devant un buffet copieusement achalandé.



ADMINISTRATION

« Les secrétaires » ou « les dames de la Mairie »

On peut les voir tous les jours aux heures d'ouverture de la mairie c'est-à-dire de 9h à 11h et 15h30 à 17h45 en semaine, voire plus si la porte n'est pas fermée ! Un petit résumé de leurs activités principales.



Marie Danièle Euchy : secrétaire de mairie, c'est la secrétaire du Maire en charge de son agenda (ce qui n'est pas de tout repos) mais aussi de l'état civil, de la préparation des conseils municipaux, des élections, recensement, accueil du public... et bien d'autres choses encore⁽¹⁾



Séverine Demée : adjoint administratif 1^{er} classe en charge également de l'accueil du public et des tâches y incombant, sa spécialité c'est l'urbanisme (permis de construire, déclaration préalable... et bien d'autres choses encore).



Danièle Aubert : adjoint administratif 2^e classe gestion du personnel avec le traitement des payes, c'est aussi « la comptable » celle qui paye les factures et prépare le budget communal avec la commission finances. Elle gère la salle des associations...et bien d'autres choses encore.



Sylvie Becq : adjoint technique 2^e classe on la voit moins à la mairie car elle travaille également au restaurant scolaire, mais elle s'occupe de la facturation de la cantine scolaire et de la gestion de la salle communale.

Remercions les toutes pour leur travail dans une ambiance souvent effervescente dans la maison de la nation française qui est aussi celle de tous les citoyens.

⁽¹⁾Ces « biens d'autres choses encore » peuvent occuper la journée...



Christine Hascoet : agent du patrimoine présente seulement en mairie le samedi matin de 10h à 12h pour l'accueil du public. Elle est responsable de la bibliothèque tant scolaire que pour le public.

Étudiants après-Bac fréquentant les établissements et universités autres que ceux d'Évreux, pensez à faire votre demande de bourse communale avant le 15 mars.

Pièces à fournir : certificat de scolarité, avis d'imposition des parents, RIB au nom de l'étudiant et justificatif de domicile.

Recensement militaire Tout jeune garçon ou fille de nationalité française doit se faire recenser entre la date de ses 16 ans et la fin du 3^e mois suivant. Se présenter en mairie avec carte d'identité nationale et livret de famille des parents.



Les nouvelles enseignantes

Cette année est exceptionnelle pour les deux écoles ! En effet, sept enseignantes ont été nommées à Guichainville ! Laurence Douyère, et Fanny Langeron (directrice) en maternelle, Stéphanie Maître et Pauline Cotten en élémentaire, Élodie Lourdel (en maternelle et en élémentaire) et Aurore

Sorin (titulaire remplaçante) ont été nommées pour la première fois à Guichainville tandis que Caroline Levacher a fait son retour en élémentaire.

Monsieur Bibes et les membres du conseil municipal ont tenu à célébrer l'événement autour d'un pot de l'amitié, en présence

également de Monsieur Cintrat, maire de Saint-Luc, et de parents d'élèves élus. Ce fut l'occasion pour chacun de se présenter et de faire connaissance pour commencer l'année scolaire dans de bonnes conditions. Nous souhaitons à toutes une excellente année, à la fois studieuse et agréable.

Noël à la maternelle : Marché de Noël...

Le vendredi 10 décembre, l'école maternelle a organisé son désormais traditionnel marché de Noël. Les parents sont venus très nombreux, ce sont les enfants qui ont vendu leurs productions. Les élèves ont dit qu'ils avaient fabriqué plein d'objets et qu'il y avait eu du monde. Ils ont ajouté que le marché de Noël a été un succès.



Les bénéfices serviront à financer le voyage des élèves de la maternelle qui visiteront les jardins du château de Breteuil (dans les Yvelines) où ils auront la chance de voir et d'entendre des contes de Perrault présentés par une conteuse.



...Noël à la maternelle : Spectacle

Le samedi 11 décembre, a eu lieu le spectacle offert par la municipalité aux enfants de la commune qui sont en maternelle. Les enseignantes et les Atsem avaient toutes fait le déplacement pour l'occasion.

La compagnie « La cicadelle » était à nouveau là cette année pour présenter aux bambins « La bonne étoile du Père Noël ». Les enfants, grâce à quelques tours de magie, ont pu aider un facteur et une

étoile qui voulaient rendre sa joie au Père Noël devenu triste depuis qu'il avait perdu son fils Charlie. Grâce à eux, le père et l'enfant se sont retrouvés et ont, ensemble, pu organiser la distribution des cadeaux la nuit de Noël !

A l'issue du spectacle, les enfants ont chanté et le vrai Père Noël est arrivé pour la distribution des cadeaux à tous les enfants ravis de constater que Noël pouvait commencer un petit peu en avance !



ANIMATION



Spectacle : Voix d'Eau...

En ce début de décembre, la commune a eu l'opportunité d'accueillir La compagnie Itinéraire bis. Celle-ci s'est installée pendant une semaine dans la salle des associations en vue de présenter un spectacle original et poétique. Après une journée d'installation et de préparation, les artistes ont accueilli les élèves de CM1 de la classe de Madame Dominski à qui ils ont présenté de nombreux instruments artisanaux, inspirés d'instruments traditionnels du Monde. Chacun a pu découvrir, tester et entendre les flûtes à coulisse, les orgues de pluie, les tambours à eau, la scie musicale. Pendant toute la semaine les

enfants ont préparé, avec la complicité de François Cailliot et Michel Menu, un concert aquatique qu'ils ont présenté à leurs camarades de l'école élémentaire le vendredi après-midi puis à leurs parents le soir. Ce spectacle, qui s'appelait « voix d'eau », exploitait de nombreuses facultés de l'eau : clapotis, goutte à goutte, sonorités étonnantes furent au rendez-vous. Les enfants ont beaucoup appris à l'occasion de cette représentation qui les a ravies autant qu'il a captivé les spectateurs. A n'en pas douter, ce fut une expérience rare et inoubliable qui fera peut-être émerger des vocations musicales chez ces enfants.



COMMERCE



Le Manolo

Ce petit commerce de proximité existe à Guichainville depuis de nombreuses années, tout le monde le connaît ou presque !

Depuis le 1^{er} juillet dernier, Marc et Véronique Dauboin en sont les nouveaux propriétaires.

Arrivés de l'Oise, ils sont venus s'installer à Guichainville pour prendre la tête de leur premier commerce.

Dès leur première visite, ce petit commerce, au centre d'un village de 2800 habitants, leur a tapé dans l'œil ! Et les projets se sont bousculés pour faire vivre ce lieu.

Après un mois de travaux, ils rouvrent leurs portes : celles du bar, entièrement relooké et de l'épicerie aménagée avec beaucoup de charme ! Dans le fond de la salle, coté café, une très jolie fresque : la prairie derrière la mairie qui va bientôt se transformer pour donner place au nouveau centre bourg !

Le MANOLO propose désormais du pain frais, des viennoiseries et des produits alimentaires, ... Côté bar, on trouve le rayon presse, la vente de bouteille de gaz, les timbres poste, le tabac et l'espace loto-Française des jeux.

Mais Marc et Véronique ont de nouveaux projets. Depuis le 17 janvier, ils proposent désormais un espace brasserie : sandwiches ou plat du jour, chacun pourra désormais se

rester tous les jours de la semaine. Et avec l'arrivée du cabinet médical et l'aménagement du centre bourg, c'est sans nul doute un lieu qui va vite devenir incontournable !

Dernier projet en cours : la création d'un point relais, pour la livraison des colis de vente par correspondance !

Bon courage donc à Marc et Véronique pour tous ces projets novateurs !

Le Manolo vous accueille tous les jours

Du lundi au vendredi : 7h-14h / 16h-20h

Samedi : 7h30-20h

Dimanche : 7h30-13h

Fermé le dimanche après-midi.

Chèques déjeuners acceptés.

NOUVEAUX HORAIRES

loto

ORGANISÉ PAR LA SECTION DANSE DU FEPG
le 2 avril prochain à la salle des Associations
RETENEZ CETTE DATE !



Tout un programme... et un voyage !

Après la bourse aux jouets du dimanche 7 novembre 2010 le comité des fêtes a proposé un déplacement aux marchés de Noël organisé par AMBRE Voyages. 10 personnes seulement en liaison avec le comité des fêtes ont participé fin novembre 2010 à ce voyage qui s'est déroulé dans de bonnes conditions malgré les prévisions de la météo.

Les membres du comité des fêtes vous ont proposé la soirée du repas dansant du 22 janvier 2011 qui a eu beaucoup de succès et vous demande de **noter sur vos tablettes le thé dansant du 6 février 2011.**

Joseph Gendry



La croisade des Anciens



De l'Île de la Cité à l'Île du Martin Pêcheur en passant par l'Île Saint Louis ou « la croisade des Anciens »

26 septembre 2010, 150 hardis guichainvillais s'embarquent pour le traditionnel « voyage des anciens », direction les guinguettes du bord de Marne. Les cars Périer (en voilà un drôle de nom), nouveau partenaire, les amènent sans encombre sur l'embarcadere des bateaux parisiens au pied de la Tour Eiffel pour une promenade d'une heure sur la Seine afin de découvrir ou redécouvrir des monuments prestigieux de notre histoire. Un petit vent frisquet n'empêche pas nos nouveaux Vikings d'écouter les commentaires avisés des guides avec quelques secrets ou anecdotes historiques passionnantes... voire croustillantes et d'admirer la cathédrale Notre Dame. Plusieurs ponts plus tard et Paris conquis, le groupe se rassemble direction Champigny sur Marne et sa guinguette

A Champigny, la rue de la Plage mène sur les rives de la Marne peuplée de mar-

ronniers et de saules pleureurs. La guinguette est bien là, nichée sur l'Île du Martin Pêcheur presque secrète dans son écrin de verdure. Une passerelle permet de franchir le petit bras de rivière avec un système astucieux pour les personnes à mobilité réduite. Malgré l'automne et le froid, le paysage est beau.

A partir de ce moment, il est plus difficile de raconter la suite... quelques éléments quand même :

Le repas ! Et oui on avait quand même prévu de manger un petit quelque chose : Kir, coupe cocktail crevettes et saint jacques, coquelet rôti, tarte et vin presque à volonté ont accompagné les danseurs jusque en soirée.

Et la danse ! Sur une piste de danse au milieu des tables, il était facile de s'adonner à ce plaisir essentiel de la danse soit discrètement en amoureux, en groupe pour les danses modernes, individuellement

pour d'autres plus timides...voire excentriques pour quelques uns.

Et l'ambiance ! Très bonne vous l'aurez deviné ! Pour clôturer, le champagne offert par le maire, permet de se poser un peu mais... c'était aussi le moment de repartir vers la Normandie.

Très bon souvenir, on reviendra.

Jacques Poirier





Au gré des évènements, et des modes les sections du Foyer connaissent des hauts et des bas et des effectifs fluctuants. Malgré les efforts, une régression dans les effectifs 2010-2011 apparaît. Est-ce dû à la concurrence des communes avoisinantes, aux coûts des cotisations, au mode de vie laissant moins de place aux activités extra-professionnelles, aux horaires inadaptés...

Les jours à venir nous permettront de faire un bilan plus précis de la situation et d'en tirer les conclusions : coût, horaires, jours de fonctionnement...

- 763 adhérents en 2009 -2010
- 645 adhérents en 2010 -2011

Une légère baisse dans quelques sections : La clef des chants, La G.R.S, Le football, La danse de salon, Le hand-ball, Gym et baby gym, Informatique, Aïkido.

Une stabilité dans d'autres : Point de croix, Sophrologie, Feldenkrais, Atelier dessin, Le bridge, Gym douce, Yoga.

Et une progression pour : Le patchwork, Gi gong, Le tennis de table, Théâtre enfants.

Deux nouvelles sections ont vu le jour en septembre 2010 :

- Le djembé, le mercredi
- Atelier d'art plastique, le jeudi.

Une activité supplémentaire a démarré début janvier :

- Théâtre adapté, le mardi.

Dans la perspective d'une nouvelle section de boxe anglaise, une initiation aura lieu les lundis 17, 24 et 31 janvier 2011 de

17h30 à 19h salle des associations. Cette activité est ouverte à tous de 7 à 77 ans et plus.

La fin de l'année 2010 a permis de finaliser le site internet du F.E.P Guichainville grâce à la précieuse collaboration de Nadia, Marie-Paule, Sylvie et Emmanuel que je tiens ici à remercier.

Vous pouvez maintenant venir nous retrouver sur le site : <http://fepg.fr>

Le F.E.P Guichainville a été endeuillé par la disparition prématurée de notre ami Jean-Pierre Lemaire, commissaire général à la sécurité des foulées romaines.

Après ce rapide tour d'horizon, les prochaines manifestations programmées au

cour du premier semestre sont les suivantes :

- Soirée Saint-Valentin avec l'atelier théâtre adulte : le 12 février 2011 à 20h.
- Les foulées romaines de Guichainville le 13 mars 2011.
- Le nettoyage de printemps des chemins le 20 Mars 2011.

D'autres manifestations verront le jour. Retrouvez nous sur le site du F.E.P.G.

Je finirai en vous renouvelant à tous pour cette nouvelle année 2011 mes meilleurs vœux sportifs et amicaux.

Le Président
du F.E.P Guichainville,
Marc Vanthuyne



Boxe anglaise : une initiation les lundis 17,24 et 31 janvier 2011 de 17h30 à 19h salle des associations.



Les chorales enfants et adultes de la clef des chants du FEPG ont organisé le concert du nouvel an avec la participation de l'ensemble des chorales de Conches « Écho du Donjon » et de la MJC de Breteuil-sur-Iton à l'église de Guichainville.

Quelques chants du répertoire des enfants, « résonnez musettes », « sur l'Pont du Nord », « j'aime la galette », « je chante », ont été repris avec grand succès par le public venu nombreux.

A la fin du concert, tout le monde s'est retrouvé devant le vin et chocolat chauds servis traditionnellement par la municipalité avec de nombreux gâteaux préparés par les choristes et les parents des enfants.

D'autre part, nous avons été sollicités pour nous produire à un moment musical avec la chorale « Pirouette » au Chesne au mois de Novembre ainsi qu'à Caugé pour le Téléthon avec la chorale de « L'air de rien » au mois de décembre. Nous avons été très bien accueillis.

Soirée Cabaret

Poste-restaurant sur place avec producteurs locaux

Parlez-moi d'amour

Atelier théâtre participant

SOIRÉE CABARET LE SAMEDI 12 FEVRIER 2011

LES CARTONS DE GUICHAINVILLE

Salle des Associations . rue des Moissonneurs . 27930 GUICHAINVILLE

Informations/réservations au 02.32.31.06.83 ou 06.16.90.13.79

Cette soirée a pu être organisée grâce au FEPG et à la Mairie de Guichainville

Escrime

La fin de l'année 2010, a apporté son habituelle moisson de résultats particulièrement aux Championnats Départementaux qui avaient lieu les 27 & 28 novembre 2010 à Pont-Saint-Pierre :

- **Nos Champions départementaux sont :**
Fleuret Poussines : Elise Durand
Fleuret Cadets : Quentin Durand
Fleuret Senior Dames: Sabine Le Guidevais
- **D'autres ont réussi à monter sur le podium :** Anaëlle Bois d'Enghien, Mathis Bréant, Yohann Bréant (en Minime et Cadet surclassé), Clément Hérouard, Alexia Louvel, Yvan Laine, Alexandre Brière. Nous avons engagés aussi des équipes en Championnat régional aux Loges (76) le 6 juin 2010 :
- **Notre équipe de Fleuret féminin benjamines s'est classée 1^{er} :** Annaëlle Bois d'Enghien, Ambre Chéron, Alexia Louvel.
- **Notre équipe de Fleuret cadets garçons :** Quentin Durand, Ivan laine, Rémi Lucas prend la 2^e place derrière le CE Rouen.
- **Ainsi que notre notre Equipe seniors :** Alexandre Brière, Jérôme Homo, Sabine Le Guidevais encore derrière le CE Rouen.

ATTENTION

Nous sommes limités dans le nombre de Tireurs que nous pouvons engager en compétition car au delà de 3 Tireurs, le Club est tenu de fournir un Arbitre qualifié. Merci à nos jeunes et moins jeunes qui seraient volontaires pour suivre la formation.

Pour tout renseignement s'adresser à Marc Louvel. Tél. : 06 64 63 47 43
Jean-Paul Emorine





Atelier peinture 2010/2011

Nous sommes un groupe d'une douzaine de personnes, tous passionnés par la peinture et tellement bien entraînés par notre professeur préféré : Anne Dubost ! Nous nous retrouvons le vendredi matin de 9h à 11h au Mille Club .

Chacun ou chacune s'adonne à ce qu'il aime et Anne fait preuve de douceur, de

patience et d'une grande compétence pour conseiller les artistes dans leurs différentes techniques : aquarelle, pastel ou huile. Chacun progresse à son rythme...

A quelques moments clés de l'année, un thème commun est proposé à ceux qui le souhaitent, ce qui permet d'admirer l'interprétation de chacun .

L'ambiance est simple , détendue et très conviviale et il arrive que nous partions visiter ensemble une expo, que ce soit celle d'Anne ou de certains artistes amateurs parmi nous .

C'est donc avec beaucoup de plaisir que nous pratiquons cette activité artistique que l'on voudrait même plus longue...

Point de croix

2011 est arrivée...les brodeuses du club de point de croix vous adressent leurs meilleurs vœux.

Que vous soyez timide ou enjouée, franchissez le pas ! Si vous disposez de temps libre et souhaitez partager un moment de convivialité, tout en laissant libre cours à votre créativité, nous vous réserverons le meilleur accueil, que vous soyez débutante ou confirmée.



Les 22 brodeuses du club vous attendent donc le lundi après-midi ou le vendredi soir après 20h30.

Pour tout renseignement, contacter Dominique Petit au 02 32 23 00 81 ou par mail : domicroix@gmail.com

Petit sondage « pourquoi viens-tu au club ? »

Josette : « Pour rompre la solitude à la maison et voir du monde. Cela fait 6 ans que j'ai toujours autant de plaisir à venir »

Mariana : « Pour me changer les idées, sortir du quotidien, oublier mes tracas, c'est un plaisir de se retrouver tous les lundis, même si je viens surtout pour discuter ».

Pour votre santé, brodez au moins 10 petites croix par jour

Tennis de table (GTT)



Le Guichainville Tennis de Table de Guichainville vous présente ses meilleurs vœux de santé, de bonheur, de réussites dans tous vos projets pour 2011.

Le club fait le bilan de la première phase pour ses 4 équipes engagées en championnat départemental :

- La D1 Poule C est classée en 5^e position
 - La D3 Poule C est classée en 1^{re} position
 - La D3 Poule D est classée en 3^e position
 - La D4 Poule C est classée en 6^e position
- Chaque poule comprend 8 équipes. Nos jeunes sont classés 4^e au championnat.

Nous remercions François Marchand pour ses conseils avisés lors de nos entraînements ainsi que Sébastien Vazard chargé de celui des jeunes.

Remerciements au FEPG ainsi que la commune de Guichainville qui met la salle Geneviève Cantrel à disposition de toutes les équipes.

Le Club va acquérir courant janvier des maillots ainsi que des shorts grâce à un sponsors, ce qui nous permettra de valoriser et d'identifier le Club lors des entraînements et des matchs.

Nous souhaitons à nos équipes performances et victoires pour la deuxième phase.

Remerciements à toutes les personnes du bureau pour leur assiduité et servitude auprès du Club.

David Briere, Président du GTT



Danse de salon

Quelle que soit la danse qui vous passionne, que vous soyez débutant ou confirmé, venez apprendre ou vous initier à la danse, avec un danseur professionnel chaque vendredi à partir de 18h30 à salle des Associations.

Apprendre à danser est un moyen de pratiquer une activité physique et intellectuelle en vous amusant, dans une ambiance conviviale. Seul ou en couple, quel que soit votre âge, pour vous divertir. Venez nous rejoindre ! Le premier cours est gratuit. Demi tarif pour le 2^e semestre.

Renseignements 02 32 37 84 45

Séction théâtre adapté au FEPG



Depuis le 14 décembre 2010, une nouvelle section a vu le jour au sein du FEPG. Il existait déjà deux sections théâtre, en voici une troisième !

En effet, Sylvio Gané accueille désormais un groupe de personnes en situation de handicap.

Dans la salle des associations, il propose un atelier avec un groupe d'une dizaine de personnes de l'Association des Paralysés de France de la Résidence et de l'Accueil de jour François Morel.

Ce travail de partenariat avait déjà débuté l'année dernière avec le service d'accueil de jour. Il avait permis une représentation en fin d'année.

Cette fois, il s'agit de permettre à un groupe d'accéder à des activités en dehors des murs des structures qui les accueillent habituellement et de développer l'intégration et la socialisation.

Nous souhaitons longue vie à ce nouvel atelier, et qu'il puisse, pourquoi pas, se développer encore !

FOYER D'ÉDUCATION POPULAIRE DE GUICHAINVILLE (FEPG)



Les Foulées Romaines : dimanche 13 mars

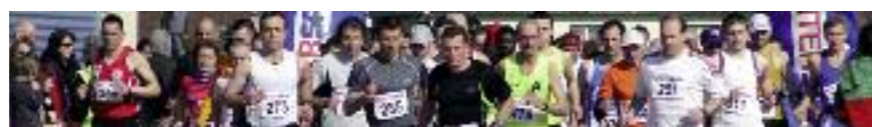
Les récompenses

- Coupes et médailles par année pour tous les enfants
- Pour les courses 3 et 4 : coupes aux 3 premiers et à chaque catégorie (non cumulable)
- Récompenses à tous les participants

Renseignements

Jacques Poirier 02 32 37 84 45
 Marie-Paule Casel 02 32 37 07 66
 (le matin sauf le mercredi)

Résultats dès le 13 mars
 sur notre site internet <http://fepg.fr>



Départs et arrivées : salle des associations (rue des Moissonneurs)

N°1	9h40	5 500 m	M.J.E.S.V. 97 et avant	6€ avant le 10 mars
N°2	10h10	800 m	École d'Athlétisme (2002/2003/2004)	Gratuit
N°3	10h25	2 000 m	Benjamins 98/99 et Poussins 2000/2001	Gratuit
N°4	10h45	11 000 m	C.J.E.S.V. 95 et avant	8€ avant le 10 mars
Marche	9h40	5 500 m	Toutes catégories	5€

*plus 2€ pour un engagement sur place



ENVIRONNEMENT

Analyses dans l'environnement d'ECOVAL

Chaque année, des campagnes de suivi dans l'environnement aux alentours d'Ecoval sont menées. L'ensemble de ces campagnes de mesure est suivi par la Mairie de Guichainville, la Chambre d'Agriculture, le Conseil Général de l'Eure, le FDSEA, le SETOM. Ces 5 structures sont liées par une convention encadrant ce suivi environnemental. Les signataires de cette convention sollicitent et suivent les avis de l'INERIS (Institut National de l'Environnement Industriel et des Risques) pour la méthodologie et l'interprétation des résultats.

Il est à rappeler qu'un état initial des pollutions a été établi dès l'automne 2000

et l'automne 2002, avant la mise en service de l'unité de valorisation énergétique. Depuis la mise en service, une campagne est mise en œuvre chaque année.

Ce suivi scrupuleux, qui aura bientôt 10 ans, n'a mis en évidence aucune évolution significative des polluants mesurés, sur toute la durée de ce suivi, depuis 2000.

Pour le suivi de l'automne 2009, la Chambre d'Agriculture conclut : « Les résultats de la campagne montrent que la teneur en dioxines et furanes dans le lait est inférieure à la moyenne observée en France » ... /... « La position de l'incinérateur en fonction de la rose des vents ne

semble pas générer d'incidence sur ces éléments (dioxines et éléments traces métalliques) ».

A son tour, l'INERIS conclut : « Les valeurs de dépôts de métaux et de dioxines furanes mesurées en 2009 sont relativement équivalentes quelque soit l'emplacement considéré ou son positionnement par rapport à la zone impactée par Ecoval. Les niveaux mesurés restent conformes à ce qui correspond à un milieu rural non impacté ».

« Les teneurs en dioxines et furanes dans le lait sont également en accord avec les limites réglementaires ».

Analyse des dioxines/furanes dans le lait

	2002	2003	2004	2005	2006	2007	2008	2009
dioxines/furanes*	0,59	0,42	0,45	0,26	0,31	0,42	0,31	0,22

*En équivalent toxique exprimé en pico-gramme par gramme de matière grasse (seuil limite : 3pg/g de matière grasse)

Concentration inférieure à la moyenne observée en France (0,6)

Analyse des retombées atmosphériques : dioxines et furanes

	2000	2001	2002	2003	2004	2005	2006	2007	2008	2009
dioxines/furanes pg/m ² /jour	0,07 à 4,1	/	0,3 à 6,9	1,99 à 3,46	0,92 à 1,83	0,99 à 2,1	0,17 à 20	1,1 à 18	1,56 à 3,79	0,07 à 4,1

Prélèvements : Chambre d'Agriculture (effectués aux mêmes emplacements chaque année) - Analyses : Laboratoire Carso

*En équivalent toxique. Les valeurs de référence sont de 5 à 20 I.TEQ (pg/m²/jour) en milieu rural.

L'augmentation des dosages en 2006 et 2007 est importante. Ces années là, une entreprise du Coudray, procédait au brûlage à l'air libre de palettes.

Cette pratique a été interdite par la DRIRE. Les dosages redevenus normaux en 2008 et 2009 sont corroborés par les analyses en sortie de cheminée.

L'IMAGE

Guichainville sous la neige



