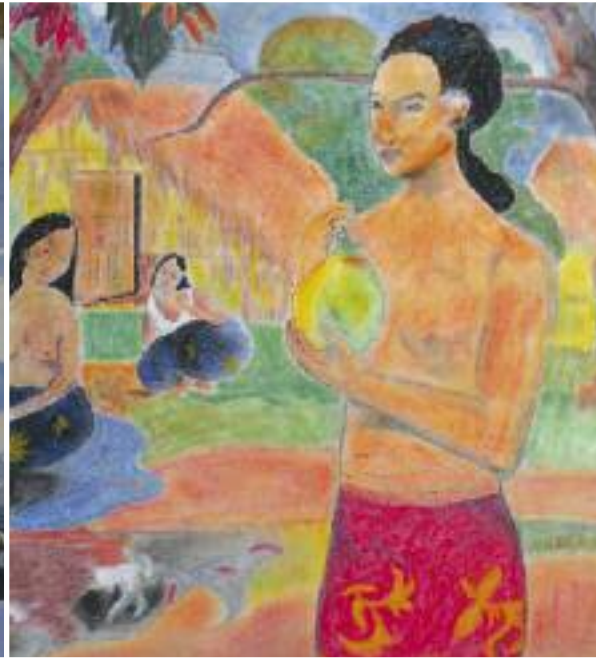


La Gazette

GUICHAINVILLE



page 17

La Gazette
GUICHAINVILLE



N° 67 - Juillet 2011



page 3



page 10



page 16

ÉTAT CIVIL

NAISSANCES

Nous avons le plaisir
d'annoncer la naissance de :

Aaron Goupil.....	6 janvier
Lauryne Lefebvre.....	10 janvier
Alix Gourmaud.....	12 janvier
Olivia Percheron Marcassin.....	25 janvier
Nicolas Le Breton.....	26 janvier
Capucine Lebrequier.....	11 février
Lyna Telusson.....	11 février
Jules Burel.....	26 février
Lalie Dechamps.....	3 mai
Emir Basli.....	14 mai
Juliette L'Hernault.....	17 mai
Léonie Simon.....	30 mai
Dylan Lacomme.....	14 juin

MARIAGES

Nous présentons tous nos vœux
de bonheur aux nouveaux époux :

Josefa Sanchez et Pascal Pichon	14 mai
Stéphanie Hublet et Cédric Bottiau	21 mai
Halit Selcuk et Emmanuelle Cano ...	18 juin

DÉCÈS

Nous présentons nos sincères
condoléances aux familles de :

Gabriel Hervouet.....	5 janvier
Emilie Jouvin.....	10 mars
Annie Clément ép. Bertrand.....	11 mars
Ginette Dechiron veuve Meheust....	18 avril
Bernard Viguier.....	29 avril
Madeleine Ferre ép. Guihaire.....	3 mai
Jean-Marc Desplanques.....	24 mai
Philippe Huet.....	2 juin
Christian Coulbeaux.....	22 juin

La voisine

Mi-mai, d'un petit pas de danse,
Elle a tiré sa révérence,
Et nous a laissés
Soudain esseulés.

Tous là pour faire mémoire,
Anciens et actuels voisins,
Pour un dernier au revoir
A l'église puis dans son jardin

Autour d'un verre de l'amitié
Par sa famille délicatement préparé.

Ses fleurs : lys, arums, roses...
Étaient écloses,

Comme pour nous consoler,
Comme une présence pour doucement inviter,
Quel que soit notre âge,

A cultiver ces précieuses relations de voisinage.

Des voisins de Madeleine Guihaire



La canicule et nous

La canicule peut mettre notre santé en danger

Ma santé peut être en danger quand ces 3 conditions sont réunies :

- il fait très chaud ;
- la nuit, la température ne descend pas, ou très peu ;
- cela dure depuis plusieurs jours.



Enfant et adulte

Selon l'âge, le corps ne réagit pas de la même façon aux fortes chaleurs.

Mon corps transpire beaucoup pour se maintenir à la bonne température... Je perds de l'eau : je risque la déshydratation.

Agir

- Je bois beaucoup d'eau et... Je ne fais pas d'efforts physiques intenses.
- Je ne reste pas en plein soleil.
- Je maintiens ma maison à l'abri de la chaleur.
- Je ne consomme pas d'alcool.
- Au travail, je suis vigilant pour mes collègues et moi-même.
- Je prends des nouvelles de mon entourage.
- Si je prends des médicaments, je n'hésite pas à demander conseil à mon médecin traitant ou à mon pharmacien.



Personne âgée

Mon corps transpire peu et a donc du mal à se maintenir à 37°C.

La température de mon corps peut alors augmenter : je risque le coup de chaleur (hyperthermie).

Agir

- Je mouille ma peau plusieurs fois par jour tout en assurant une légère ventilation et... Je ne sors pas aux heures les plus chaudes.



Vous pouvez retrouver
toutes ces informations
dans le fascicule à retirer en Mairie

- Je passe plusieurs heures dans un endroit frais ou climatisé.
- Je maintiens ma maison à l'abri de la chaleur.
- Je mange normalement (fruits, légumes, pain, soupe...).
- Je bois environ 1,5 L d'eau par jour. Je ne consomme pas d'alcool.
- Je donne de mes nouvelles à mon entourage.
- Si je prends des médicaments, je n'hésite pas à demander conseil à mon médecin traitant ou à mon pharmacien.

Sources : INPES - www.inpes.sante.fr

Comité des fêtes

Dimanche 26 juin se déroulait la 26^e foire à tout du comité des fêtes de Guichainville. Comme tous les ans, ce fut une franche réussite avec près d'une centaine d'exposants. La journée a été radieuse et les affaires fructueuses pour chacun. Rendez-vous l'an prochain, sous le soleil, exactement !



CONSEIL MUNICIPAL

Compte rendu 4

FINANCES

Budget communal 2011..... 5

TRAVAUX

Le chantier du centre bourg. 6

Impasse de la forêt 7

Lotissement des Chênes..... 7

LES ÉCOLES

Monsieur Carnaval..... 8

Les dévoreurs de livres 8

Kermesse des écoles 8

La vie de château

pour les maternelles 8

Volley pour tous

à l'hippodrome 9

Nouvelle orthographe 9

PERSONNALITÉ DE LA COMMUNE

François Bibes 10

CIGALE

L'espace jeunes 12

FEPG

Une saison bien remplie... 13

Troisième ménage

de printemps..... 13

Loto..... 13

La clef des Chants 14

Les Roses de l'Eure..... 15

Gym'câline..... 15

Escrime..... 16

Football 16

Patchwork 16

Bridge 16

Théâtre adultes & enfants 17

Tennis de table (GTT) 17

Section GR..... 18

Boxe 18

Les Foulées Romaines..... 18

Ateliers peinture

et arts plastiques 19

Numéros utiles 20

Jeux..... 20

La Gazette GUICHAINVILLE

DIRECTEUR DE LA PUBLICATION François Bibes
RESPONSABLE DE LA RÉDACTION Jacques Poirier
COMITÉ DE RÉDACTION H. Legoff, S. Fernet,
M. Carvalho, R. Chaplais, E. Durand,
M. Hublier, V. Hureau, C. Rondreux

CONCEPTION-FABRICATION **gj.com**
5, rue de Sacquenville - Évreux
02 32 38 70 78 - contact@g-j.fr
Impression «Imprim'verts» - Papier PEFC
Revue bi-annuelle tirée à 1 100 exemplaires

LE MOT DU MAIRE

Nous voici arrivés à mi-mandat. Nous devons le poursuivre sur le plan communal dans l'intérêt général en respectant quelques principes fondamentaux de l'action publique.

Être à l'écoute de tous, enregistrer les doléances et les aspirations des habitants dans le respect de la loi.

Régler les difficultés rencontrées et expliquer ce qui est réalisable et ce qui ne l'est pas pour des raisons financières, juridiques etc...

Communiquer pour être compris de tous. Si l'information paraît insuffisante nos concitoyens doivent aussi la chercher et ne pas être des acteurs passifs qui restent dans l'incertitude et parfois dans l'erreur.

Animer la commune en continuant à s'appuyer sur les associations très dynamiques, offrant des activités variées et riches.

Améliorer le cadre de vie des habitants.

Accueillir de façon raisonnable, de nouveaux foyers afin de renouveler et rajeunir la population.

Voilà résumé les six directions qui président à nos actions, nous les poursuivrons en maîtrisant nos budgets.

Je remercie mes collègues qui m'assistent dans la tâche quotidienne et vous souhaite de bonnes vacances.

Le Maire, François Bibes

NOCES D'OR

René et Nicole Dumontier



René et Nicole Dumontier se sont mariés le 1^{er} juillet 1961.

En ce 18 juin 2011, ils célèbrent leurs noces d'or à la mairie de Guichainville entourés de leurs 4 enfants, 8 petits enfants ainsi que leur arrière petit fils.

Monsieur le Maire a débuté la cérémonie en relisant l'acte de mariage puis a retracé le par-

cours du couple avec une pointe de nostalgie quant aux bons moments passés dans un lieu bien connu des jeunes ébroïcinois de l'époque "Le dancing du Lido".

La cérémonie s'est terminée sur l'échange des anneaux, la signature d'un acte confirmant les vœux des époux et la remise, par Monsieur le Maire, d'une superbe composition florale.



Retrouvez toute l'actualité de votre commune sur

www.guichainville.fr

28 janvier

- Le Conseil Municipal donne un avis favorable à l'enquête publique du SETOM pour :
 - l'installation d'une presse à balles
 - l'extension du centre de tri
 - la construction d'une chaudière biomasse
 - le transfert des déchets industriels banaux (DIB)
 - accueil des professionnels sur le site Ecoval pour camions supérieurs à 3,5T de 7h à 17h30.

En raison de l'augmentation du trafic routier, le Conseil Municipal demande un réaménagement du carrefour VC6 et VC52.

- Le Conseil Municipal vote des tarifs communaux :
 - Chaise : 0,38 €/ Table : 3,10 €/ Cimetière trentenaire : 117 €/ Colombarium : 5 ans : 145 €- 30 ans : 210 €/ Étude : 1,60 €/ Mille-club (G) : 65 € - Hors Guichainville : 102,50 €/ Salle de réunions (G) : 185,50 €- Hors Guichainville : 323 €/ Salle des associations : 1 salle : (G) : 420,50 €- Hors Guichainville : 922,50 €- 2 salles : (G) : 538 € - Hors Guichainville : 1025 €/ Tennis adulte : 35 €- enfant : 17,50 €
- Le Conseil Municipal décide la construction de logements locatifs pour personnes âgées.
- Le Conseil Municipal décide la vente d'une parcelle de 700m² pour la construction d'un cabinet dentaire en centre bourg au prix de 45 000 €
- Le Conseil Municipal autorise le Maire à

signer la convention avec le GEA pour l'aménagement de la voirie entre la Mairie et l'Église.

- Le Conseil Municipal décide de préparer la desserte en fibre optique de la Mairie, du pôle médical, des écoles, de l'atelier municipal.
- Le Conseil Municipal est favorable à la construction d'un centre de loisirs sans hébergement pour accueillir les enfants de 3 à 12 ans de CIGALE.

4 mars

- Le Conseil Municipal décide la réparation de l'impasse de la rue de la Forêt 37 049 € TTC.
- Le Conseil Municipal décide l'implantation d'un parcours de santé au centre du bourg.
- Le Conseil Municipal décide la démolition du mille-club.
- Le Conseil Municipal décide le classement dans la voirie communale de l'impasse de la Forêt / la rue des Gélinothtes / la rue de la Mairie.
- Le Conseil Municipal accepte un lotissement de 3 lots (consorts Allaire) à la ferme de Fumeçon.

8 avril

- Vote du budget communal (voir article) Les taux de contributions directes 2011 sont inchangés.
 - Taxe foncière sur les propriétés bâties 14,63 %

Taxe foncière sur les propriétés non bâties ... 51,02 %
Taxe d'habitation 6,25 %

- Le Conseil Municipal autorise le Maire à recruter le cabinet MTDS de Paris pour la conduite d'opération pour construire le pavillon paramédical.
- Le Conseil Municipal demande un fonds de concours au GEA pour la toiture de l'école élémentaire.

6 mai

- Tirage au sort des jurés d'assise.
- Modification du lotissement des Blés d'Or.
- Demande de subvention pour la restauration du monument aux morts.

27 mai

- Le cabinet ATBG d'Évreux est choisi pour construire le pavillon paramédical du centre bourg.
- Nomination de rues en centre bourg. La rue nouvellement créée s'appellera rue de la Dime, la partie entre la Mairie et l'École sera « place de la Mairie ».
- Le Conseil Municipal décide la réfection du bassin de défense incendie des Coutumes.
- Le Conseil Municipal décide de préempter une bande de 5m de largeur sur 70m de longueur pour l'élargissement du chemin rural n°36.
- Le Conseil Municipal décide la vente des parcelles AL237 et AL 239 pour 245m² à M. et Mme Bertrand.



DERNIÈRE MINUTE

Un nouveau prêtre à Guichainville

Après 7 années de présence comme curé de la Paroisse, nous apprenons que le Père Jean-Marc Lecam nous quitte fin août suite à sa nouvelle nomination à Saint-Louis de Vernon.

Il aura marqué son passage par ses qualités relationnelles, son sens de l'organisation, son souci des belles célébrations, son attention aux familles touchées par un deuil, etc...

Nous lui souhaitons bon courage pour continuer la route.

Début septembre, il sera remplacé par le Père Éric Ladon qui nous vient de la Paroisse de Pont-Audemer où il était prêtre coordinateur, affecté à l'enseignement

public, par ailleurs responsable diocésain de la Pastorale des jeunes.

Né à Vernon en 1967, il a grandi à Évreux. Après ses études, il rejoint pendant 12 années le monde du travail : d'abord à Ménilles, à la Télémécanique, puis à Paris à la FRAM (société organisatrice de voyages vacances).

En 2002 il entre au séminaire St-Sulpice d'Issy-les-Moulineaux pour 6 années de formation. Il est ordonné prêtre le 29 juin 2008 à Évreux.

Nous lui souhaitons la bienvenue à Guichainville et pleine réussite au sein de la Paroisse ND du Grand-Sud d'Évreux.

Budget communal 2011

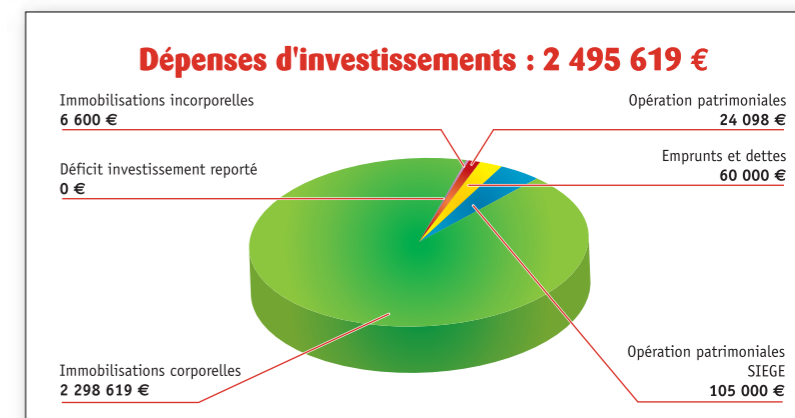
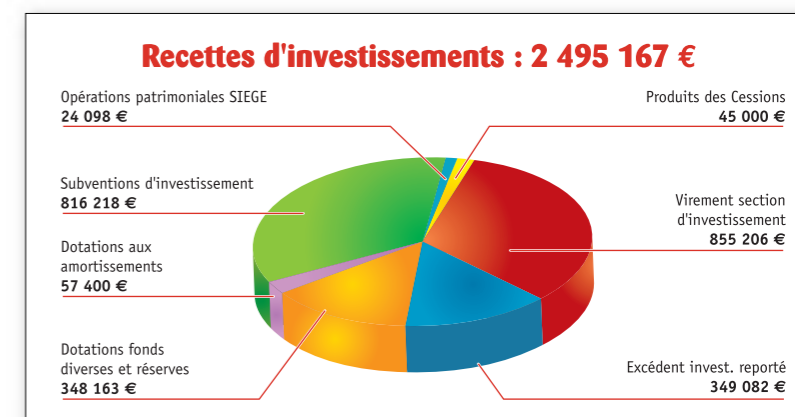
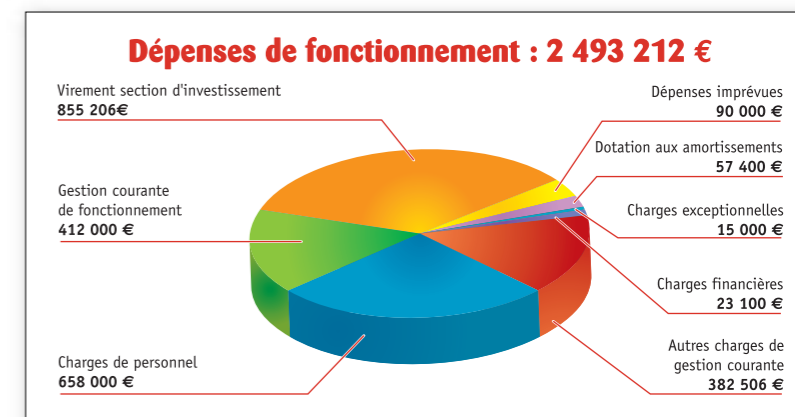
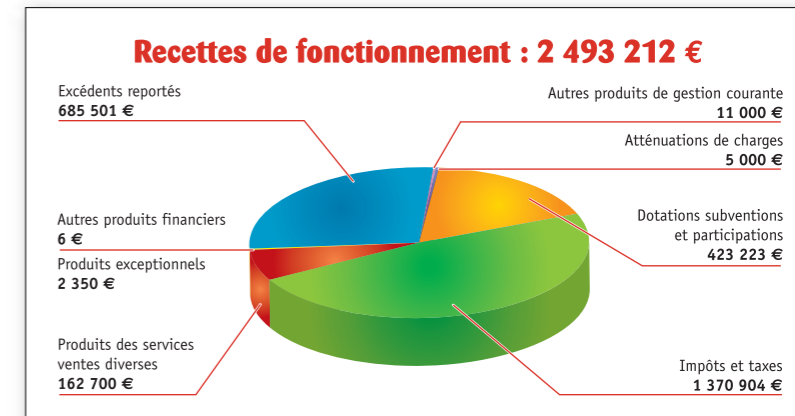
Le budget communal a été voté à l'unanimité le 8 avril 2011. Comme les années précédentes, la situation financière est saine avec un taux d'endettement très bas. Nous pourrions donc faire évoluer les projets en cours sans augmenter le taux d'imposition pour ce qui est de la part communale.

- Les recettes de fonctionnement bénéficient d'un excédent de l'année précédente à hauteur de 685 500 € Nous constatons une baisse de la D.S.C. (dotation de solidarité communautaire). Il n'y a pas d'augmentation de la fiscalité communale. L'augmentation du chapitre impôts et taxes est liée à la création du nouveau lotissement, l'établissement sur la Commune de plusieurs entreprises et la T.L.P.E (taxe locale sur la publicité extérieure).

- Les dépenses de fonctionnement sont en grande partie liées aux charges de personnel. Les effectifs sont stables. La hausse est due à l'ancienneté et à la réforme sur la reclassification des agents. On notera l'effort d'entraide intercommunalité au niveau de Cigale. Avec une participation à hauteur de 105 880 €, la commune de Guichainville pèse pour 30% dans le budget de Cigale. Bien entendu, la Commune comme tous les habitants, a dû supporter l'augmentation des matières premières (eau, gaz, etc...). Les charges financières (intérêts des emprunts) s'élèveront pour 2011 à 23 100 € soit moins de 1% des dépenses de la Commune.

- Les recettes d'investissement pour 2011 profiteront d'un bon report du budget communal. Auto-financement à hauteur de 34%. Les diverses subventions d'investissements sont pour l'essentiel en rapport avec le réaménagement du centre bourg. Les demandes de subventions (Etat et Département) pour la Maison des Associations ont été refusées pour cette année. Le chantier ne pourra donc pas démarrer en 2011.

- Les dépenses d'investissement vont pouvoir se poursuivre en 2011. En premier lieu, l'essentiel du chapitre va être consacré au centre bourg. Au delà de l'entretien courant qui fait partie du fonctionnement, on retiendra la réfection de la toiture de l'école, des travaux sur les bâtiments communaux, les études pour la construction de la maison des Associations afin d'être prêt pour 2012 si le financement est finalisé.





Le chantier du centre bourg

Annoncé dans la gazette de janvier, le projet d'aménagement du centre-bourg fait un grand pas. La réflexion du Conseil municipal sur ce sujet est née en 2005. Il fallait :

- Sécuriser la sortie des écoles et mettre fin aux manœuvres anarchiques de conducteurs toujours pressés mettant en péril la sécurité des enfants
- Trouver un site approprié pour les médecins
- Trouver un site pour le cabinet dentaire de la rue de la pommeraie qui créait des soucis de stationnement
- Créer des places de parking en centre bourg
- Aménager le carrefour rue de St-Aubin /rue de la Dîme qui manquait de visibilité

Lorsque le projet technique, financier et administratif a été bouclé après de multiples réunions et démarches, et quelques

soucis...tout de même, les travaux pouvaient commencer.

L'entreprise Eurovia pour un montant de 999 965,15 € HT fut jugée la mieux disante et l'entreprise Normanvert (pour 200 054,12 €HT) la moins disante.

Eurovia a commencé le chantier le 17 janvier, l'entreprise Normanvert a pris le relai pour les espaces verts et la passerelle qui longe la mare (les quelques photos montrent l'avancée des travaux, une visite sur place vous en dira davantage).

Et maintenant ?

Une nouvelle entreprise dépendante du Grand Évreux Agglomération doit intervenir en septembre pour remplacer les canalisations eaux usées entre la place de la mairie et le carrefour de l'église. Lorsque ces travaux seront réalisés, Eurovia et Normanvert termineront leur prestation. L'idéal serait que ce chantier soit bouclé

pour Noël mais cela dépend de la réhabilitation du réseau des eaux usées.

Et dans un avenir proche ?

Outre l'installation des médecins et de la dentiste, la commune construira en 2012 un pavillon pour accueillir kinésithérapeutes, infirmières, podologue, pédicure et pourquoi pas psychologue ou orthophoniste.



Nous installerons à l'automne un parcours de santé avec les adolescents du centre de loisirs CIGALE et enfin un bailleur social construira 19 pavillons locatifs T2-T3, prioritairement pour des personnes

âgées, entre l'école et le nouvel atelier municipal, agrémentés à l'automne par trente-sept arbres fruitiers qui remplaceront le verger détruit.

Financement

Le coût d'aménagement du centre bourg est important mais bien subventionné.

Préfecture.....	4 %	54 407 €
Conseil Général.....	26 %	352 955 €
Conseil Régional.....	1 %	16 200 €
Grand Évreux Agglomération	15 %	204 808 €
Grand Évreux Agglomération	7 %	95 886,80 €
Reste à la charge de la commune :	47 %	soit 642 472,20 €HT. financé sans emprunt.

Ces sommes ne sont pas définitives. Au fil du chantier, des modifications peuvent intervenir. Par exemple : commande de garde corps pour sécuriser davantage les abords de la mare, installation d'une cuve de 20 000 litres pour la récupération des eaux de pluie de la mairie...

Nous constatons que les automobilistes peu à peu ne viennent plus sur la

place, les piétons (écoliers, parents, promeneurs) s'approprient l'espace, c'est un plus pour la sécurité.

Cet aménagement est ambitieux, fonctionnel, esthétique. Il apportera un supplément de confort pour tous. Je remercie tous les collègues, élus d'aujourd'hui et d'hier qui l'ont soutenu.

Le Maire, François Bibes



Impasse de la Forêt à Fumeçon



Une manière originale et efficace de résorber les eaux pluviales

Lotissement des Chênes à Fumeçon



Monsieur Carnaval



Comme c'est devenu de coutume depuis quelques années, les élèves, mais aussi les enseignantes, les ATSEM et les parents, ont chacun revêtu leur plus beau déguisement pour défilé dans les cours des écoles et dans les rues de la commune. Ce fut donc un déferlement de princesses, de super-héros et de pirates !!!



Les dévoreurs de livres

Depuis quelques années déjà, les élèves CM1 et CM2 ont l'occasion de voter pour désigner leur roman préféré parmi une sélection de 7 ouvrages choisis par les membres des *dévoreurs de livres*.

Cette année, trois classes ont pu participer à cette action : les élèves de CE2-CM1, de CM1 et de CM2. Une particularité de ce concours est de permettre aux enfants de rencontrer un auteur.

Audren, artiste aux multiples talents, est ainsi venue dans l'école pour répondre aux questions que les élèves pouvaient se poser au sujet de l'écriture et de la genèse d'un roman. Nul doute que sa venue a éveillé des talents de futurs écrivains

parmi les petits lecteurs très intéressés par cette rencontre.

Le 15 juin, les enseignants, accompagnés de deux délégués par classe, ont assisté à la remise des prix et ont ainsi appris le nom du lauréat de cette année : Claire Clément pour son livre *La petite caillotte*.



La kermesse des écoles

Une fois n'étant pas coutume, c'est au mois de mai que tous les acteurs de l'école (enseignants des deux écoles, employés communaux, CIGALE, parents et bien sûr enfants !) se sont donnés rendez-vous autour de toujours nombreux stands pour un moment festif et joyeux. Et comme le soleil avait aussi décidé de s'inviter, la journée fut très réussie ! Les participants ont testé leur adresse à la pêche à la ligne, au chamboule tout ou au tir au pistolet à eau ! Beaucoup ont tenté de remporter l'ordinateur mis en jeu en achetant un ticket de « mégalot », d'autres (souvent les mêmes !) ont tenté leur chance à la tombola pour gagner un vélo, une trottinette, un appareil photo numérique et bien d'autres lots encore. Au final, tout le monde semble avoir été satisfait de cette journée merveilleusement animée, grâce à un choix de musiques gaies et entraînantes, par Monsieur François Cailliot et son frère.

Rendez-vous est déjà pris pour l'année prochaine avec tout le monde pour une kermesse aussi réussie !

Les équipes enseignantes remercient tous ceux grâce à qui cette journée a pu se dérouler le mieux possible. Les bénéfices seront investis dans les futures activités de la prochaine année scolaire.

La vie de château pour les maternelles



Toute l'école maternelle s'est rendue le 24 mai, au château de Breteuil. Les enfants ont bénéficié d'une visite guidée. Ils ont aussi visité les jardins et le parc où des scènes de divers contes de Perrault étaient représentées. Une conteuse les a ensuite ravies à travers la narration de trois contes du célèbre auteur.



CLASSES ÉLÉMENTAIRES

Volley pour tous à l'hippodrome



L'an dernier, les enfants et les enseignants avaient dû écourter la rencontre volley en raison des intempéries. La journée «volley» de cette année était donc très attendue. Marc Brunnenkant, entraîneur de l'Évreux volley club, avait auparavant initié toutes les classes, du CP au CM2, à la pratique de ce sport. Chaque classe a bénéficié de plusieurs séances. Et c'est fort de 78 équipes de deux élèves que l'école s'est rendue à ce tournoi, le 9 juin dernier. Sur place, ils retrouvèrent les nombreux autres participants (430 au total !). La journée fut très appréciée par les enfants et leurs accompagnateurs. Une deuxième place au classement général est venue récompenser les efforts de tous qui repartirent ravis.



NOUVELLE ORTHOGRAPHE

SPECIAL PARENTS

Devenez le maître de deux-mille mots

Peu de personnes semblent le savoir, mais l'orthographe a connu une petite révolution en 2008, publiée dans le bulletin officiel de l'Éducation nationale de juin 2008. En effet, la « nouvelle » orthographe datant de 1990 est maintenant fortement recommandée.

Cette « révolution » est en fait une évolution de la langue française qui en a connu d'autres, ce qui en fait une langue vivante.

Les modifications portent sur environ deux-mille mots. A noter que l'ancienne orthographe reste correcte et les deux formes sont maintenant acceptées.

Voici un petit exemple de l'évolution de notre langue dans le passé :

Édition originale (XVII^e siècle)

Une Grenouille vid un Bœuf,

Qui luy sembla de belle taille.

Elle qui n'estoit pas grosse en tout comme un œuf [...]

Édition de 1802

Une grenouille vit un bœuf

Qui lui sembla de belle taille.

Elle, qui n'étoit pas grosse en tout comme un œuf [...]

Orthographe d'aujourd'hui

Une grenouille vit un bœuf

Qui lui sembla de belle taille.

Elle, qui n'était pas grosse en tout comme un œuf [...]

Quelques règles concernant la nouvelle orthographe

Les adjectifs numériques sont tous reliés par des traits d'union. Ancienne orthographe : vingt et un / deux cents / trente et un. Nouvelle orthographe : vingt-et-un, deux-cents, trente-et-un.

L'accent circonflexe disparaît sur i et u. Sauf dans les verbes au passé simple et au subjonctif et dans les cas d'ambiguïté.

Ancienne orthographe : cōût ; entraîner, nous entraînons ; paraître, une île

Nouvelle orthographe : cout ; entraîner, nous entraînons ; paraître ; une île

Les mots d'origine étrangère forment leur pluriel de la même manière que les mots français et sont accentués conformément aux règles qui s'appliquent aux mots français.

Ancienne orthographe : des matches, des scenarii

Nouvelle orthographe : des matchs, des scénarios

Certaines anomalies sont supprimées.

Ancienne orthographe : imbécillité, asseoir, chariot, joaillier, relais

Nouvelle orthographe : imbécilité, assoir, charriot, joailler, relai.

Parents, lisez attentivement cet article avant de corriger l'orthographe de votre enfant !

Pour en savoir plus, consultez le site d'information www.orthographe-recommandee.info.

50 ans à Guichainville !

Pour l'anniversaire de l'arrivée de François Bibes à Guichainville en 1961 nous lui avons consacré notre rubrique "la personnalité du village". Cet Ariégeois arrivé à Guichainville avec son épouse Monique en 1961 a d'abord été directeur de l'école puis élu au conseil municipal en 1965 et maire de la commune depuis 1987. Ce mini reportage a pour but de mieux vous faire connaître en quelques témoignages celui qui selon l'expression « dirige sa commune d'une main de fer dans un gant de velours ».



François et Monique et leur première classe en 1961.

Il favorisa la pratique du sport et avait le désir qu'à la fin de leur scolarité, tous les élèves sachent nager. A ce propos, il reçut les Palmes Académiques en 1986 et prit sa retraite en 1992. Cette année là, il y avait 9 classes élémentaires et 4 maternelles soit plus de 300 élèves (36 élèves et 2 classes en 1961 (celles de Monique et François).

Une élève raconte : « Une toupie de béton embourbée près de l'école se faisait sortir de ce mauvais pas par un tracteur, toute la classe regardait la scène par la fenêtre. François Bibes arrêta le cours et emmena les enfants voir le spectacle de près... au grand plaisir des élèves... qui durent à leur rentrée raconter le spectacle dans une petite rédaction ».

Mais déjà depuis longtemps il s'était impliqué dans la vie de la commune...

Une ancienne nous dit : « Il fût, en même temps que directeur d'école, secrétaire de

Mais, commençons par le directeur d'école. Nous avons rencontré des anciens élèves, de l'avis général « il fallait filer doux... Il n'était pas commode, on avait intérêt à connaître nos leçons ». C'est sûr que la discipline était à l'ordre du jour largement soutenue par les parents mais il avait le souci de la réussite de ses élèves au certificat d'études et comme disent les militaires « si l'intérêt du service veut que la discipline soit ferme, il faut en même temps qu'elle soit paternelle » ce qu'il savait aussi très bien faire. "Un jour après qu'il eut terminé un cours sur la taille des arbres fruitiers, un de ses « dadas » (non inscrit au programme) il eut cette réflexion : Je crois que si mon père me voyait...il serait fier de moi ». L'école est toujours sa priorité.

Bien soutenu par son épouse Monique puis les différents enseignants, la renommée de l'école élémentaire puis de la maternelle fut un facteur essentiel dans l'essor du village.

En complément de l'enseignement il créa avec Monique, au début avec des moyens de



La vente des pommes... un moment privilégié.



Au fond, le brun moustachu François Bibes. A sa droite, Madame Bouget, conseillère municipale et Monsieur Carof, maire de l'époque dans l'ancienne Mairie.

mairie, au grand désespoir de son inspecteur primaire. Il voulait ouvrir la commune sur l'extérieur...et organisait des voyages en train complet (autorails jumelés) pour tous les habitants du village vers Saint-Malo, les Iles Chausey ou encore en Champagne. C'était folklorique le train des Guichainvillais devait s'arrêter pour laisser passer les rapides... ».

Mais revenons à l'élu

Conseiller municipal dès 1965, élu adjoint en 1977, il fût élu Maire en 1987 et constamment réélu depuis cette date.

Guichainville avec ses 1532 hectares, 4 hameaux et 2 800 habitants est une commune importante pour l'agglomération, jouant un rôle vital sur le plan économique avec la zone industrielle du long buisson et de nombreux projets mais comme dit François Bibes « le plus dur n'est pas de faire mais de faire marcher ». Un rôle qui lui va fort bien.

Pas facile de résumer 46 ans de mandat. Visionnaire prévoyant, c'est un bâtisseur qui a su équiper le village en fonction d'une évolution programmée, soucieux de ne pas endetter la commune plus qu'il ne faut.

Sur le plan économique, et soutenu par Elie Filosa son 1^{er} adjoint de l'époque et son conseil municipal, il a proposé et développé l'achat de terrain foncier pour équiper la commune. Il a su développer la zone de la Garenne en reprenant un projet abandonné et favoriser la création de nombreux emplois...son souci permanent.

Si un de ses « dadas » concernait la vie associative du village qu'il a pérennisé en soutenant, avec son conseil, le développement des différentes associations, il fut vite « vacciné » par la qualité de l'environnement, dès 1965 il met en place la collecte des déchets (un trac-

teur et une remorque dans le village !) puis en 97/98 c'est la collecte sélective (poubelles bleues) puis enfin avec le SETOM dont il est un des vice présidents, c'est la construction de l'usine d'incinération en insistant sur les normes de rejets à appliquer ainsi que sur la qualité des traitements des fumées.

Lors du passage à l'Agglo, il a joué un rôle essentiel en insistant sur le poids des communes rurales et sur le nombre de leurs représentants.

Au 21^e siècle, il est toujours sur la brèche et il mène avec son conseil municipal des projets importants pour l'avenir du village. Aménagement et sécurisation du centre Bourg, création d'un pôle médical, d'une maison des associations, de logements locatifs pour personnes âgées, de bâtiments pour le centre de loisirs.

Mais ce travailleur infatigable se pose quelquefois. Dans son jardin bichonnant ses pom-

miers, au théâtre à Paris ou ailleurs, dans les expositions culturelles et surtout dans ses Pyrénées natales où avec Monique ils retrouvent régulièrement leurs 3 enfants et leurs 7 petits-enfants, qu'ils nourrissent de champignons, des nombreuses truites pêchées dans les torrents et... de riz au lait à l'ancienne, la spécialité culinaire de François.

« Et dans cette montagne quelque part tu peux en être sûr, tes parents sont fiers de toi ».

Alors François, 50 ans sur la brèche ce n'est pas un peu fatigant ?

« Nous avons emménagé à l'école primaire le 13 août 1961...comme quoi 13 n'est pas forcément un mauvais nombre ! Et y avons vécu 28 ans.

La nature m'a doté, d'une bonne santé et j'ai entretenu ce patrimoine génétique par une vie simple et saine. Monique, véritable « garde du corps » gère le quotidien : sa disponibilité, sa volonté et son imagination créatrice me libèrent de toute contrainte.

Enfants, l'école fut pour nous deux un véritable ascenseur social et nous avons reproduit le modèle qui nous a forgés. En tant que Maire j'ai voulu créer des emplois. J'ai été marqué, c'est sûr, par mon enfance dont le père fut chômeur-non indemnisé (1948) la galère ! Merci à tous mes collègues, enseignants, employés et élus qui m'ont suivi et m'ont aidé. Merci surtout à ma fleur bleue ».

NB : outre le riz au lait, brûlé à la catalane, je fais aussi du vin chaud et puise le muscat à sa source, mais cela vous le savez : « à votre santé ».



Une dernière truite pour midi !

Les ados s'activent

Sébastien Fernet animateur et responsable de la section Ados de CIGALE s'occupe à longueur d'année d'un groupe d'ados des communes faisant partie du syndicat CIGALE (Guichainville, Angerville, Saint-Luc, Arnières-sur-Iton, les Ventes, les Baux-Sainte-Croix, le Plessis-Grohan, Miserey). En fonction des conditions atmosphériques, les activités sont « plein air » ou billard et toute activité sportive d'intérieur, et comme ce n'est pas les idées qui manquent, les activités sont très variées.

Parmi les dernières, citons l'aménagement d'un local jeunes dans l'ancien atelier communal de Guichainville : à grands coups de balais et de déblayages et surtout de décorations (voir photos).



Ils ont leur local jeunes déjà en service. Ils ont aussi décoré les transformateurs électriques d'Angerville et les abris de bus des Ventes... avec l'accord et l'appui des municipalités et créé un atelier de réparation vélos.

A ce propos, ils ont créé, avec les conseils de Sébastien, ancien champion bi-cross et par ailleurs conseiller municipal, un petit terrain de Bicross qui permet de jeunes Guichainvillais fervents de ce sport, de s'exercer (les photos des

champions sont prises sur le terrain de Saint-Michel).

A l'automne, ils participeront à la mise en place de différents éléments d'un parcours de santé faisant partie de l'aménagement du centre bourg de Guichainville.

Au programme, pour les vacances : découverte de la région.

Si vous souhaitez rejoindre l'Espace jeunes, contacter Sébastien Fernet au 03 29 17 56 36.

Le Bicross est une course sur une piste ouverte de 300 à 500 mètres. Il y a des obstacles (bosses) à enrouler, à sauter, ou à cabrer sur des virages relevés.

Le Triathlon est une discipline sportive consistant en l'enchaînement de trois épreuves : natation, cyclisme et course à pied. Les distances varient selon les compétitions.



Richard Maxime



Thomas Heulin



Florian Pilon



Constant Fraboulet

Une saison bien remplie...

Le Foyer d'Éducation Populaire a pour vocation de favoriser le lien social et de rapprocher les générations en proposant des activités socio-culturelles et sportives à Guichainville.

Dans cette perspective, notre objectif est de diversifier les activités dans un esprit de grande qualité et nous sommes en cela soutenus et aidés par Monsieur Bibes et son équipe municipale.

Cette saison s'achève sur une note de convivialité avec différentes initiatives.

Stage musical, fête de la musique, Repas pris en commun dans différentes sections, tournoi de jeunes au Ping Pong, gala de fin de saison GRS, journée rando, pique nique, Qi Gong, spectacles théâtre adultes et théâtre enfants, tournoi de tarot...

Toutes ces manifestations sont le reflet d'une saison bien remplie. L'une se termine à peine qu'une nouvelle est déjà en préparation.

Sur ces quelques mots, bonnes vacances en attendant de vous retrouver toujours plus nombreux à la rentrée.

Marc Vanthuyne, président du FEPG

Aux activités déjà existantes viendront s'en ajouter d'autres : Pour vous informer en temps réel des nouvelles sections vous pouvez consulter notre site www.fepg.fr Vous y trouverez aussi tout ce qui concerne la saison 2011 2012 : activités, horaires, tarifs.

Troisième scène de ménage de printemps

L'initiative du FEPG, une petite trentaine de jeunes et moins jeunes ont sillonné partiellement les rues et chemins de Guichainville pour y ramasser, comme les deux années précédentes, trois bennes de divers débris. Pour notre Maire, qui est venu encourager cette initiative, ce constat de manque de civisme est un réel souci : « *chaque lundi, un employé communal passe la journée à enlever les reliefs du week-end, et une fois par mois, ce sont les employés qui y passent une matinée. Cela a un véritable coût, qui se répercute évidemment sur le budget communal* ». Toutefois les courageux du dimanche matin ont tout de même profité d'une matinée et d'une ambiance ensoleillée. Ils sont repartis chacun avec une paire de gants utilisée pour l'occasion et un tee-shirt blanc décoré spécialement, sur le thème de la nature, par une artiste locale



Sylvie Lornet. Les magasins Leclerc, partenaires de la journée, ont offert le matériel utilisé. Il reste à nous interroger sur la forme que pourrait prendre à l'avenir ce

type de démarche pour tenter malgré tout de sensibiliser le maximum de personnes tant pour nettoyer que pour protéger notre précieux environnement.

Carton plein pour le loto



Le premier loto organisé par la section danse de salon le 2 avril a remporté un grand succès. Il ne restait plus une place de libre dans la salle des associations, en

effet les joueurs étaient venus nombreux et en famille tenter leur chance pour remporter un des nombreux lots. C'est avec un peu de stress, beaucoup de bonne

volonté et de bonne humeur que nous nous sommes lancés dans l'aventure et si pour ce premier loto il y eut quelques erreurs d'organisation, ce fut malgré tout une réussite grâce à l'implication de nombreux membres du FEPG et à notre chef crêpier qui a fait plus de 400 crêpes.

Nous avons bien noté les remarques affûtées des joueurs passionnés pour faire encore mieux l'année prochaine, rendez-vous le 31 mars 2012.

La Clef des Chants : chorale adultes et enfants

La fête de la musique



Le dimanche 19 juin pour la deuxième année consécutive s'est déroulée la Fête de la musique dans la salle des associations de la commune.

Tous les ateliers de la Clef des Chants étaient représentés : le djembé, la guitare, la flûte, la chorale enfant et la chorale adulte. Trois heures de musique non-stop qui ont été vivement appréciées. Merci à tous de votre participation et à l'année prochaine.



Chorale enfant

Tout les jeudis midi après le déjeuner, Gérard le chef de chœur, aidé de Brigitte et Geneviève de la chorale adulte, réunit les enfants pour les répétitions.

Il est toujours accompagné de son accordéon pour donner le rythme aux chansons que vous entendez au concert du

Nouvel an ou à la maison lorsque les enfants répètent à tue tête.

Un p'tit bémol pour la rentrée prochaine, pour que la section enfant continue il faudra au minimum 35 inscrits... alors n'hésitez pas à inscrire ou ré-inscrire vos enfants.



Chantez, c'est bon pour la santé !

Sous sa douche, en public, en solo ou en groupe... Pousser la chansonnette présente mille et une vertus non seulement pour votre psychisme, mais aussi sur votre santé.

Éliminer le stress, chasser les idées noires, améliorer ses capacités respiratoires, soulager son mal de dos, renforcer son système immunitaire, un effet lifting 100% naturel !

Source : www.doctissimo.fr/html/psychologie/dossiers/developpement-personnel/13642-charter-sante.htm

Prenez date !

le concert du Nouvel An
aura lieu
dimanche 8 janvier 2012



Le stage de chants sur l'île de Tatihou

Quelle belle idée cette proposition de Muriel d'organiser, du lundi 30 mai au jeudi 2 juin, un stage de chants pendant 4 jours dans un cadre magnifique qu'est l'île de Tatihou.

Une trentaine de choristes se sont retrouvés pour des journées de travail autour du chant.

Sans oublier de visiter l'île pendant les pauses bien méritées.



Les Roses de l'Eure

Danses modernes accueillent tous les enfants à partir de 4 à 25 ans et plus, tous les mercredis de 14h30 à 17h à la salle d'Angerville-la-Campagne

- Tarif annuel 75 € pour 1 enfant
135 € pour 2 enfants



SPECTACLE
LE 8 OCTOBRE - 20H30
à Angerville - Tarif : 10 €

Gym'câline

Ateliers parents /enfants



Françoise Raballand anime ces ateliers destinés à contribuer à l'éveil corporel de vos enfants âgés de 9 mois à 2 ans en leur permettant d'expérimenter à leur rythme et sans danger, des actions motrices et sensorielles avec la complicité du parent. Venez découvrir cette activité le mercredi matin à la salle des Associations

Séances de 30 à 45mn suivant l'âge des enfants.

Renseignements

Françoise Raballand 06 03 82 70 79

Des nouvelles de l'escrime

Nos Tireurs (Filles et Garçons) ont défendu nos couleurs en Championnat régional à Rouen les 26 et 27 mars.

- En Minimes Anaëlle Bois d'Enghien et Alexia Louvel se classent respectivement 5^e et 7^e chez les filles, Romain Lignon se classe 15^e chez les garçons
- En Cadets, Albane Maillard et Émilie Delaporte se classent respectivement 2^e et 7^e chez les filles, Quentin Durand prend la 15^e place chez les garçons.



Alexia Louvel (de dos) en pleine action aux Championnats de France 2011

- En Pupillettes, le Championnat régional avait lieu aux Loges le 22 mai, Élise Durand a remporté le titre.

En cette fin de saison, certains de nos jeunes espoirs féminins et masculins sont allés se mesurer au niveau national. Notre Club se place honorablement sur le plan français.

1/2 Finale des Championnats de France le 24 Avril 2011 :

- Alexia Louvel se classe 69^e et prend la 200^e place sur le plan national.
- Yohann Bréant se classe 108^e et prend la 248^e place sur le plan national

Depuis 3 saisons, nous avons un effectif d'environ 50. Grâce à l'enseignement très « pointu » dispensé par Marc Louvel et à notre très bel équipement, nous pouvons prétendre nous développer. Nous avons la possibilité d'accueillir de nouveaux escrimeurs petits et grands.

N'hésitez pas à nous contacter pour la saison 2011-2012.



Elise Durand Championne régionale 2011 Fleuret Pupillettes

Marc Louvel 06 64 63 47 43
Jean-Paul Emorine..... 02 32 28 84 03
06 50 52 15 96



Yohann Bréant au Championnats de France 2011

Théâtre enfants : Spectacles du 5 juin 2011

C'est lors d'une après midi orageuse mais non moins heureuse, que les enfants du groupe de Sylvio ont présenté à leurs proches le fruit de leur travail.

Les spectateurs, nombreux, ont d'abord applaudi l'histoire d'un fakir qui coupe ses partenaires en deux et recherche de nouvelles volontaires... Comme tout le monde le sait : « *Ya pas pire qu'un fakir* ». Ensuite,

nous avons découvert un nouveau dictionnaire ou les expressions se mêlaient aux mots bizarres. Un vieux phonographe ne faisait que répéter des onomatopées... Enfin, un juge en robe à du prendre parti pour le soleil et pour l'orage, accusés tout deux de créer des désordres ! Les artistes étaient excellents et le public ravi ! On a hâte d'être à l'année prochaine... Merci !



Théâtre adultes

Patchwork



Guichainville Football

Saison 2011/2012

Création d'une équipe SENIOR

Renseignements et inscriptions :

Yannick Colley 06 85 59 55 07

Daniel Corgier..... 06 15 27 76 48

Toute proposition de bénévolat pour l'encadrement administratif et/ou sportif de cette nouvelle équipe sera la bienvenue. Merci.

Guichainvillais, venez, dès septembre, encourager la nouvelle équipe le dimanche après-midi sur le terrain de foot du bourg !

NOUVEAU

Bridge



GUICHAINVILLE TENNIS DE TABLE

Tournoi jeunes du 4 juin 2011

Ce samedi dans la salle Geneviève Cantrel de la salle des associations de Guichainville régnait une ambiance sportive !

Une trentaine de jeunes joueurs se sont affrontés lors d'un tournoi organisé par le Guichainville Tennis de Table.

A ce titre nous remercions les participants et accompagnants des Clubs de la JA d'Évreux, de Gravigny, Pacy, le Neubourg,

les Andelys et bien entendu nos jeunes joueurs du GTT espérant n'avoir oublié personne !

Le tournoi a été d'un très bon niveau et les joueurs ont fait preuve d'une grande sportivité, d'endurance et de grand talent, les finalistes ont du bien dormir ce soir là !

Nous avons été enchantés de pouvoir accueillir pour la première fois autant de

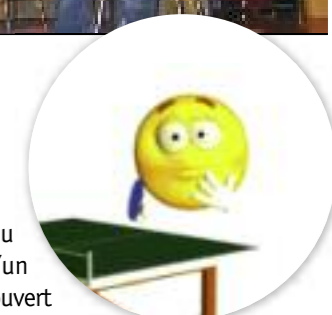
jeunes au cours d'un tournoi ouvert et remercions tout d'abord la municipalité de Guichainville qui à la volonté de nous fournir beaucoup de moyens techniques et humains afin de pratiquer ce sport dans les meilleurs conditions ainsi que le FEPG.

Un grand merci à François Marchand qui à organisé et participé au bon déroulement du tournoi ainsi que de ces conseils avisés. Nous remercions Michel Nieto, Patrick Bigot, Sébastien Vazard pour leur participation très active.

Remerciements à : Go Sport, Le Manolo, Chez Clément, Mairie de Guichainville, le FEPG et Jacques Poirier, adjoint au Maire, pour sa présence et ses encouragements.

Espérant pouvoir réitérer ce genre de manifestation et pouvoir ouvrir les portes de notre club où je suis fier de trouver autant de sympathie, de sportivité et de convivialité.

David Briere, président du GTT



Graine de championnes

La section GR, Gymnastique Rythmique du FEPG tient ses promesses. Créée en 2000 elle ne compte alors que 8 adhérentes. Aujourd'hui elles sont une cinquantaine sous la conduite de Christel Obry, Stéphanie Cloirec et Françoise Raballand. Parmi ces gymnastes, deux équipes se sont qualifiées pour les championnats de France. Les plus jeunes, en coupe jeunesse le 22 mai à Paris se sont classées médaille d'argent.



Et leurs aînées déjà championnes de France à Rennes en 2008 n'ont pu faire mieux que 9^e à la finale UFOLEP le 18 et 19 juin à Paris, ce qui est déjà une performance.

A l'origine de la section Christel entraîne les grandes et est par ailleurs juge arbitre de la discipline. Pour rejoindre la section la contacter au 06 18 69 83 61



Boxe Saison 2011-2012

La section boxe vous propose pour la prochaine saison des cours à la salle des associations à Guichainville le lundi soir :

- Enfants de 18h à 19h
- Adultes de 19h à 20h30

Reprise des cours le 5 septembre 2011.

TARIFS

- Enfants 75 €
 - Adultes 105 €
- + cartes FEPG : 6 € pour Guichainville et 12 € hors-Guichainville.



Renseignements :
Daniel Louvel..... 06 16 20 03 85
Michel Nieto 02 32 28 03 82



Foulées Romaines



Philippe Gard de Guichainville (dossard n°432) gagne pour la troisième fois consécutive les Foulées Romaines et remporte le trophée promis au triple vainqueur offert par la municipalité. En 2012, ce sera le 20^e anniversaire des Foulées. Un nouveau trophée sera mis en jeu. La course devrait avoir lieu le 11 ou le 18 mars. Préparez-vous !

Les ateliers « peinture et arts plastiques » s'exposent

Sous les bons conseils d'Anne Dubost, le professeur de peinture, douze personnes se retrouvent le vendredi matin de 9h à 11h.

Si l'envie vous tente, n'hésitez pas à pousser la porte ! Venez encourager les aquarellistes appliqués, les pastellistes ou les peintres à l'huile s'adonnant à leur imagination ou essayant même de devenir des Renoir,

Monet ou Picasso dans une ambiance amicale ! Alors, entrez et soyez les bienvenus !

En ce mois de juin, vous pouvez aussi admirer les tableaux qui sont exposés à la mairie. Mais où seront-ils ces peintres l'an prochain ? Le mille club n'existera plus...

Ironont-ils peindre dans la salle communale ou ailleurs ? En tout cas, à Guichainville,

c'est sûr, pour retrouver le plaisir de peindre ensemble avec Anne.

L'atelier arts plastiques dirigé par Marie-Christine Rivière a lui aussi permis à une dizaine de stagiaires de s'exprimer par le dessin, la calligraphie, la couleur...

Hélas, Marie-Christine s'en va alors nous recherchons un nouvel animateur pour 2011/2012.



