



Le Mag'Allan

Juillet 2020

Édito

Nouveau mandat, nouvelle équipe, nouvel élan !

Le 15 mars dans de nombreuses communes le renouvellement des Conseils Municipaux a fait naître des volontés nouvelles et de l'enthousiasme.

C'est avec l'honneur et la légitimité obtenue par votre vote que notre Conseil Municipal s'engage pour une réussite collective.

Nous souhaitons vous renouveler nos sincères remerciements pour la confiance accordée qui dynamise nos motivations et nous rend redevables aussi.

La situation inédite que nous fait subir le COVID a immédiatement propulsé les élus au cœur des dispositifs de solidarité. Mais nous avons pu apprécier aussi la mobilisation, la bienveillance et les bienfaits des actions individuelles ou collectives qui ont permis d'assurer la protection des personnes et la continuité des services essentiels.

Que chacun en soit vivement et chaleureusement remercié !

Le MAG' ALLAN que vous allez découvrir vient compléter votre information relayée par le site Communal et la page Facebook, cette communication est essentielle pour créer du lien et partager les réflexions.

Au cœur de l'action, notre groupe s'est fixé des objectifs pour donner priorité à la qualité de vie, nous comptons bien sur votre concours pour multiplier nos énergies et nous ne manquerons pas de vous solliciter.

Jusqu'à présent, c'est avec beaucoup de regrets que nous n'avons pas pu vous faire partager des moments chaleureux et festifs, notre responsabilité nous impose sagesse et patience.

Mais l'été ne fait que commencer, avec l'allègement des mesures barrières, nous espérons vivement vous retrouver nombreux aux animations à venir qui nous feront vibrer.

Au plaisir de vous rencontrer, protégez- vous et passez un bel été !

Yves Courbis



Notre village pratique

ADMINISTRATION MAIRIE

Place du Champ de Mars – Téléphone 04.75.46.60.62

Courriel : accueil@mairie-allan.fr

Site internet : <http://mairie-allan.fr>

Ouvert du lundi au vendredi de 8h30 à 12h00

Le Maire : Yves COURBIS

Permanence sur rendez-vous

Centre Communal d'Action Sociale,

Place du Champ de Mars

Téléphone 04.75.46.60.62

La Poste :

Route de Malataverne, Téléphone 04.75.46.61.12

Lundi, mardi, mercredi, jeudi, vendredi de 10h00 à 12h30

MONTÉLIMAR AGGLOMERATION

Téléphone 04.75.00.64.41

Site internet www.montelimar-agglo.fr



Yves COURBIS
Maire



- Famille**
- Administration Générale
 - Personnel
 - Finance
 - Marché Public



Jean-Michel GAMORE
1^{er} Adjoint



- Aménagement du territoire**
- Urbanisme et occupation du sol,
 - Gestion des espaces naturels,
 - Prospective



Mylène DELORME
2^e Adjointe



- Famille**
- Enseignement,
 - Restauration scolaire,
 - Périscolaire et accueils loisirs,
 - Solidarité intergénérationnelle



Christophe GRANGER
3^e Adjoint



- Patrimoine communal et sécurité**
- Projet de travaux de bâtiments ou d'infrastructures



Mathilde SAVARY
4^e Adjointe



- Communication et cadre de vie**
- Bulletin municipal,
 - Environnement et cadre de vie



Laurent GAUTHIER
5^e Adjoint



- Animations**
- Affaires culturelles,
 - Vie sportive et associative



Jean GRANGER

Conseiller municipal délégué
Voirie, réseaux secs et humides



Marylin MOUTET

Conseillère municipale



Jean-Luc MONTAGNER

Conseiller municipal



Nathalie MARECHAL

Conseillère municipale



Véronique AUGIZEAU

Conseillère municipale



David MAGNET

Conseiller municipal



Joël MALIGNIER

Conseiller municipal



Laure DUCHAMP

Conseillère municipale



Alexandra CHABANIS

Conseillère municipale



Céline POIRRIER

Conseillère municipale



Aurélie SYLVESTRE

Conseillère municipale



Patrice TETARD

Conseiller municipal



Daniel PEYROL

Conseiller municipal

Le Conseil Municipal Jeune 2019/2020



Comme chaque année, les élèves élémentaires des deux écoles ont élu leurs représentants du Conseil Municipal jeune (CMJ) le 13 novembre 2019.

L'élection a eu lieu en mairie et s'est déroulée comme une vraie élection ; carte d'électeur, passage dans l'isoloir etc... les nouveaux élus ont donc pris leur fonction le samedi suivant et ont élu à leur tour le maire et 1^{er} adjoint.



Les CMJ se réunissent une fois par mois en mairie, la séance cinéma le jour des vacances est conservée et les futures actions ont été stoppées par l'arrivée du virus COVID 19 et du confinement qui s'en est suivie.

Les enfants ont pu, néanmoins, prendre le TGV pour se rendre à Paris afin de visiter l'hôtel de Ville au mois de janvier 2020. Jolie sortie enrichissante et très appréciée par nos CMJ.

Vote des budgets

Les événements liés à la pandémie COVID-19 et ses conséquences ont bouleversé le calendrier fixé initialement.

L'équipe municipale sortante n'a pas pu se prononcer définitivement sur les comptes 2019 et a préparé, en lien avec le Maire et les services, les budgets 2020 pour la Commune, le budget annexe de l'eau et le budget annexe du vieil Allan.

Budget de la commune :

Pour 2019, l'excédent de fonctionnement est en nette baisse par rapport à 2018 (27 241 € en 2019/ 179 413 en 2018) ce qui s'explique par l'augmentation constante des charges et coûts de maintenance, la baisse récurrente des dotations de l'Etat et des dépenses imprévues mais rendues obligatoires pour assurer la continuité du service public (campagne d'élagage des câbles téléphoniques, réfection d'un ouvrage d'art pour garantir l'accès à la voirie).

Pour 2020, les marges de manœuvre s'amenuisent davantage avec la prise en compte de la réforme de la taxe d'habitation et le gel du taux y afférent mettant à mal le principe d'autonomie des collectivités locales et le niveau de certaines recettes demeure incertain (dotation de l'Etat 36 581 attendue (147 587 en 2013).

Aussi, malgré une baisse conjoncturelle des charges de personnel, une vigilance accrue sur les dépenses de fonctionnement et afin de poursuivre les engagements de la Commune sur des opérations d'investissement nécessaires à son aménagement, le Conseil Municipal a approuvé une revalorisation du taux de la taxe foncière portant ce dernier à 13,73% au lieu de 12,73%.

Les taux et tarifs, à l'exception du restaurant scolaire, n'avaient pas évolués, depuis 2011 ! Le taux de la taxe foncière sur le non bâti reste à 47,34% ainsi que les autres tarifs communaux qui demeurent inchangés.

Ce budget permettra aussi de maintenir l'accompagnement financier aux associations pour un montant d'environ 40 000 €.

Les investissements (1 039 186 euros en dépenses, 601 084 pour les recettes pour le budget général) seront financés par notre autofinancement, les excédents cumulés et des subventions.

Les principaux projets sont :

- L'engagement des études de projet et la consultation des entreprises pour les travaux d'aménagement du centre-bourg
- L'extension du réseau d'eau d'irrigation et la participation au raccordement électrique du projet d'aménagement des sables nord
- L'achèvement des travaux de la piste DFCI sur le plateau des Claves
- La ventilation du restaurant scolaire
- Travaux courants de réfection totale de voirie
- L'acquisition d'une parcelle derrière le restaurant-bar
- Enfin, en 2021, la perception du loyer annuel à hauteur de 60 000 € pour l'exploitation de la centrale photovoltaïque, prévue dans le cadre du bail emphytéotique administratif d'une durée de 30 ans devrait permettre d'améliorer les indicateurs financiers et améliorer notre capacité d'autofinancement.

Budget annexe de l'eau :

Les excédents cumulés ont permis d'engager sur l'exercice 2019 un ambitieux programme d'extension du réseau d'eau potable en lien avec le projet urbain partenarial sur la zone des sables nord (travaux en cours de réalisation) et de finaliser un schéma directeur du réseau d'eau potable avec triangulation des ouvrages et schéma de défense incendie. L'investissement consacré est de l'ordre de 516 652 € réalisé sans recours à l'emprunt et subventionné par le Département et l'agence de l'eau pour les études relatives au schéma directeur.

Budget annexe du Vieil Allan :

Le rapport définitif relatif au schéma directeur de valorisation du site établi par une équipe pluridisciplinaire a été remis en février dernier répondant parfaitement aux objectifs de la mission dont le but était de définir les travaux et les aménagements nécessaires à la mise en valeur du site tout en maîtrisant la fréquentation.

Toutefois, pour 2020, il est prévu des travaux de consolidation des remparts sud, de la tour des pénitents et de la maison Daudel qui faisaient partie des priorités dégagées par le Cabinet Ariès et qui ont fortement été impactés par le séisme. Des demandes de subvention classiques et exceptionnelles ont été formulées.

Les travaux de restauration s'intègrent en tout état de cause dans les propositions du schéma directeur.

Conclusion :

L'ensemble de ces budgets présentés en équilibre ont été votés à l'unanimité en séance du 16 juin 2020.

Retour sur le confinement !

L'interdiction de déplacement en France (confinement de la population) est une mesure mise en place le 17 mars 2020 à 12 h pour faire face à la pandémie de COVID 19. Les élus accompagnés des services de la commune d'Allan lancent alors le « Plan de Solidarité Communal ».

Il s'agissait d'organiser l'aide à la population : le recensement des personnes les plus fragiles, les personnes isolées, les personnes porteuses de handicap et les personnes sous surveillance médicale, le recensement des enfants des personnels de santé pour leur proposer le service minimum d'accueil organisé à l'école de Maubec et la poursuite des missions de service public par la mise en place d'un plan de continuité des activités pour le personnel communal.

Très rapidement une liste de personnes ressources permet l'accompagnement des personnes qui ont des besoins (courses de première nécessité, pharmacie etc...), cela fonctionne bien.

Les masques à usage unique sont rares alors les couturières de la commune s'organisent pour la fabrication de masques en tissu.

Des appels aux dons sont faits aux travers des réseaux sociaux afin de récupérer de la matière première nécessaire à la fabrication. C'est un succès le tissu est déposé dans le hall de la mairie et ensuite distribué aux confectionneuses, les masques sont ensuite distribués aux maisons de retraite, hôpital etc... une couturière professionnelle de la commune a travaillé sans relâche pour fournir des masques à l'hôpital de Montélimar (plus de mille !) ainsi qu'à diverses institutions ;

police, infirmières libérales etc..., elle a aussi confectionné des blouses pour le personnel de la maison de retraite de Beauvoir.

La commune a reçu un don d'un particulier de 500 masques FFP2 qu'elle a pu redistribuer au personnel soignant (médecins, infirmières ...) directement confrontés au virus, ainsi que plusieurs kilos d'amandes de la région qui ont servi à restaurer le personnel de l'hôpital de Montélimar et celui de la maison de Beauvoir. Ensuite la nouvelle équipe municipale s'est mobilisée pour la distribution de masques tissés fournis par « Montélimar Agglo » et « la Région » en se rendant dans tous les foyers à la rencontre des habitants, une organisation très bien gérée dans l'ensemble.

Alors que la population est confinée et donc les sorties restreintes, à l'approche de Pâques, les élus organisent un concours de dessin afin d'occuper les plus jeunes. Là aussi un vif succès, la boîte aux lettres de la mairie se remplit rapidement et 84 jolis dessins sont recueillis. Le jury est unanime tous les concurrents ont gagné, c'est alors que le « lapin de Pâques » a distribué à chaque participant un sachet de friandises. Tous les dessins ont été donnés à la maison de retraite de Beauvoir pour égayer le quotidien des résidents.

Certains ont alors entamé une correspondance avec quelques enfants. Répondant à une demande des CMJ, il est mis en place une boîte à livres sous le lavoir du village pour les enfants de la commune.

Pour le 1er mai une distribution de muguets est organisée à l'EHPAD de Beauvoir pour nos aînés ainsi qu'au personnel qui est confiné dans l'enceinte de l'établissement, un brin

de bonheur en cette période compliquée qui a ravi tout le monde.

Depuis le 11 mai dernier, notre pays a entamé la phase de déconfinement mais il faut rester très vigilant car le virus circule encore. L'équipe municipale en lien avec les enseignants, le directeur du périscolaire et les services municipaux organise le retour des enfants sur le chemin de l'école en respectant le protocole sanitaire, cela fonctionne bien.

Enfin, pour répondre à l'élan de solidarité qui s'est manifesté durant cette situation inédite, les enfants représentant le CMJ (conseil municipal jeune) ont confectionné une banderole, aidés par les animateurs du périscolaire, destinée à remercier tous les acteurs qui ont permis que cette longue période très compliquée pour tous soit vécue de la meilleure façon possible car sans eux nous n'y serions pas arrivés.

Une très belle action que les Allanais et visiteurs du moment pourront admirer à l'entrée du village.

La COVID-19 continue de circuler dans notre pays, la plupart des personnes infectées présentent des symptômes bénins et guérissent, mais d'autres peuvent avoir une forme plus grave. Prenez soin de votre santé et protégez les autres en suivant les conseils ci-après :

- Se laver fréquemment les mains
- Eviter les contacts proches en respectant les gestes barrières.
- Porter un masque dans les lieux publics.



Résidence Courcoussonne

Résidence Courcoussonne : Une résidence avec veille bienveillante

Un projet porté par les élus voit le jour ! En plein cœur de village, la résidence Courcoussonne comprend 18 logements (16 T2 et 2 T3) destinés aux personnes en perte d'autonomie dites seniors. Ces logements entrent dans le cadre d'une expérimentation du conseil départemental « habitat entre domicile et établissement ». Ils bénéficient d'un bouquet de services et donc d'une « veille bienveillante ». Ils sont une alternative entre demeurer à domicile dans un logement pas forcément adapté ou intégrer un foyer ou une maison de retraite dont le prix mensuel est élevé.

Cette résidence bénéficie de performances thermiques Basse consommation avec une isolation thermique extérieure des façades, des équipements économes en eau et l'utilisation de matériaux environnementaux comme menuiseries extérieurs bois, peinture Ecolabel.

Un ascenseur desservira les appartements qui posséderont des équipements pour personne en perte d'autonomie. Les logements sont orientés de manière à recevoir un bon ensoleillement l'hiver et sont traversants pour une ventilation efficace en période estivale. Un platane planté en 1936 a pu être conservé au cœur d'une coursive pour favoriser la convivialité.

Sont proposés aux résidents des prestations et services spécifiques assurés par l'Association D'aide en Milieu Rural : le passage quotidien d'un agent 7j/7, auprès de chacun des seniors pour s'assurer que tout va bien, l'organisation régulière d'activités par des bénévoles dans un local dédié de 50 m² loué par la mairie pour favoriser le lien et proposer une aide personnalisée aux outils numériques.

Les premiers résidents arrivent mi-juillet. Quelques places sont encore disponibles ! Alors, n'hésitez pas pour toute demande de logement à contacter Drôme Aménagement Habitat, agence Portes de Provence au : 04 75 01 30 74, ou contact@dromeamenagementhabitat.fr



Drôme Aménagement Habitat
Office public de l'habitat

RESIDENCE SENIORS AVEC VEILLE BIENVEILLANTE

APPARTEMENTS À LOUER

Du T2 au T3
A PARTIR DE 340€/MOIS



ALLAN - Résidence Le Courcoussonne

DRÔME AMÉNAGEMENT HABITAT - AGENCE PORTES DE PROVENCE

04 75 01 30 74

contact@dromeamenagementhabitat.fr

www.dromeamenagementhabitat.fr

LES LOGEMENTS

APPARTEMENT T2

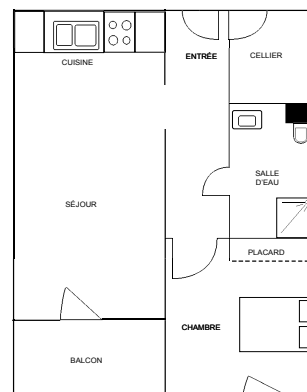
Surface 51 m² à 60 m²
Disposant de 1 chambre
Loyer : 340€ à 396€/mois
(Hors charges)

APPARTEMENT T3

Surface de 72,50 m²
Disposant de 2 chambres
Loyer : 480€/mois
(Hors charges)

En sus des loyers, coût des services au sein de la résidence : 120€/mois - en partie éligibles au crédit d'impôt.

PLAN T2 - 60 m²



PRESTATIONS RÉALISÉES L'ADMR



pour tous, toute la vie, partout



Organisation
D'ANIMATIONS



PASSAGE 7/7
auprès des résidents



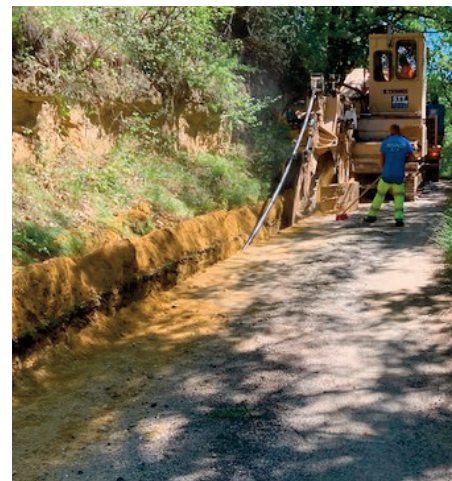
Aide aux
OUTILS NUMÉRIQUES

Chantiers en cours

Eau potable

Il s'agit des travaux d'extension du réseau d'eau potable et d'irrigation décomposés en 3 lots géographiques secteur sud, quartiers pré-neuf et Fouzes.

C'est une grande opération qui a débuté début juin et qui devrait se poursuivre jusqu'en septembre menée par le groupement d'entreprises BERTHOULY TP/ RIVASI TP attributaire des 3 lots.



Ces travaux vont permettre le raccordement des futures habitations dans le secteur sud du village ; une partie du coût financier sera supporté par les aménageurs dans le cadre du périmètre de projet urbain partenarial arrêté par la Commune en 2018.

La commune présente également des secteurs où son réseau nécessite des travaux de renforcement/maillage (quartier les Fouzes) et de déplacement de conduites hors des zones privées (secteur Près Neufs).

Le plus : Une nouvelle action en faveur de l'insertion

Une partie des heures de travail générées par les achats des communes, peut être réservée à des personnes oubliées du marché de l'emploi. Cela s'appelle les clauses sociales. En juin 2019, la Commune a conclu une convention avec le groupement de structures d'insertion d'Ardèche et de Drôme « EMPLOI-SOLIDAIRE » pour faciliter l'introduction de ces clauses dans les marchés.

Pour le présent marché de travaux d'eau potable, le lot 1 comporte ainsi une obligation pour le titulaire du marché de réserver 133 heures à un public éloigné de l'emploi, victime d'un accident de la vie ou à un jeune qui débute sa vie professionnelle ! L'objectif : Gagner en confiance et en compétence pour mieux trouver ou retrouver le chemin de l'emploi !

Piste DFCI

Après plusieurs arrêts de chantier dus aux intempéries de l'automne et de l'hiver dernier, les travaux d'amélioration et de mise aux normes de la piste de desserte forestière contre l'incendie se terminent.

Cette voie située sur le plateau des Claves concerne quatre communes : Espeluche, Montjoyer, rochefort-en Valdaine et Allan, maître d'ouvrage du projet tel que défini dans le cadre d'une convention de mandat.

2400 ml ont été améliorés en vue de permettre et de faciliter les accès aux secours, une citerne enterrée de 30 m³ a également été installée par l'entreprise LJTP qui a réalisé l'ensemble des travaux.

Une réalisation de qualité dont la direction a été assurée par le cabinet d'expertise forestière Jérôme Bolea associé à la société Eyrolles TP, suivie régulièrement par le représentant de l'ONF, gestionnaire forestier.

Une sécurisation des massifs financée à hauteur de presque 80% par des fonds européens !



Allan retrouve son épicerie

L'épicerie Allan Vert a ouvert ses portes le lundi 23 avril 2020, ce qui a été appréciée par les villageois pendant la période de confinement. L'épicerie est un lieu de rencontre et de discussion, dynamisant la vie de notre village. **Djamel Benfettoume** accueille ses clients du lundi au samedi de 8h30 à 12h30 et 16h à 19h30 et le dimanche matin de 8h30 à 13h.

Dans ce commerce qui se veut de proximité, vous y trouverez un étalage bien achalandé de fruits et légumes, des rayons de produits frais, d'épicerie, boissons, hygiène et d'entretien mais également des services tels que le gaz.

Très à l'écoute de sa clientèle, vous trouverez sans aucun doute ce que vous cherchez. N'hésitez pas à franchir la porte et faire part de vos besoins avec le gérant. Vous pouvez également suivre l'actualité de l'épicerie sur sa page facebook/ Allan'vert



Le bar restaurant d'Allan a trouvé son repreneur !



Stéphane Berger, le nouveau gérant, l'a d'ailleurs rebaptisé le Café Laurette.

Vous pourrez vous retrouver au bar pour boire un verre ou pour prendre un café tous les jours de 7h00 à minuit en pleine saison de Mai à Octobre (sauf le dimanche après-midi). Vous pourrez également vous y restaurer : Stéphane Berger proposera dans son espace restaurant, des spécialités de son pays d'origine, la Belgique.

Après de nombreux travaux et en particulier le réaménagement de l'espace intérieur, le nouveau gérant mettra à disposition de ses clients, une salle d'une trentaine de couverts et une terrasse d'une quarantaine de couverts. Il espère pouvoir ouvrir avant la pleine saison estivale.

A très bientôt au Café Laurette !

Rénovation réussie pour le salon Coiffure « Entre 2 »

Installé depuis 16 ans, le salon du village Coiffure Entre 2 a été rénové en début d'année, un agencement moderne et chaleureux. Une réouverture de courte durée, puisque 10 jours seulement après, confinement oblige, **Véronique** a dû fermer les portes du salon. Depuis, le salon ne désemplit pas et Véronique se dit « très heureuse de travailler sur le village avec une clientèle Allanaise fidèle ».

Véronique travaille avec BIODHÉTIQUE, une marque de produits protecteurs, nourrissants aux composants naturels, dans le respect de l'environnement. Véronique et Emilie et leurs stagiaires vous accueillent avec le sourire du mardi au jeudi de 9h00 à 12h00 et de 14h30 à 18h30, le vendredi de 9h00 à 12h00 et de 14h00 à 18h30, et le samedi de 9h00 à 16h00 non-stop, avec ou sans rendez-vous.

Hommes, femmes et enfants sont les bienvenus.



Glaces artisanales de France



Installé à Allan, **Johan Mariman**, d'origine belge, diplômé boulanger, pâtissier, chef cuisinier et glacier a ouvert son domaine Moulin Mariman et Spa-Zenergy en 2009. Dans la continuité de sa formation, Johan Mariman obtient en 2015 son diplôme de **Maestro Gelato** à l'université de Bologne en Italie. Depuis le 19 juin 2020, Johan

Mariman a obtenu l'agrément charte qualité « **glaces artisanales de France** » délivré par la Confédération Nationale des Glaciers de France. Cette remise de diplôme est obtenue après plusieurs sélections en contrôlant et justifiant d'un savoir-faire d'excellence et en respectant au sens strict les engagements de la Charte Qualité. Johan Mariman offre la garantie de produits de qualité par une sélection fine des matières premières locales ; il s'inscrit ainsi dans une démarche respectueuse de l'environnement afin d'assurer une fabrication et une vente de produits glacés gages de confiance.



Où se régaler ? la vente des glaces de qualité par litre a lieu exclusivement au domaine Moulin Mariman sur commande ou bien chez son partenaire GEMELLI à Malataverne où vous trouverez une sélection de parfums des glaces ou sorbets en vente par pot de 100 ML, 400 ML ou bac de 2,5 litre.



Le fournil du village

Une nouvelle enseigne pour notre boulangerie-pâtisserie « le Fournil du village »

Depuis le 6 juillet, nous avons dans notre village un nouveau boulanger, pâtissier. **Arnaud et son équipe** nous proposent une production artisanale d'une grande variété de pains (pains traditionnels et pains spéciaux), de viennoiseries et de pâtisseries (pâtisserie individuelle, gâteau, pièce montée, number cake, coupe glacée, vercors, mousse ...).

Des pâtisseries et des gâteaux seront à la vente et sur commande pour tous vos événements : anniversaire, baptême, mariage.

Une partie Traiteur – fromage et charcuterie à la coupe – est disponible.

Une équipe jeune et dynamique vous accueillera tous les jours de : 7h30 à 12h30 et de 16h00 à 19h00 à l'exception du mercredi après-midi et du dimanche après-midi.

AGENDA (sous réserves des conditions sanitaires)

juillet/Août	Stage de perfectionnement et découverte Hockey sur Gazon adultes et enfants	Stade annexe
25/07/2020	Concert déconfinement	Théâtre de verdure
14/08/2020	Soirée Théâtre - matchs d'impro	Théâtre de verdure
27/08/2020	Animation Moyen âge- Représentation 4 as animation chorale	Théâtre de verdure
28/08/2020	Ciné plein Air	Théâtre de verdure
29/08/2020	Challenge Pétanque Jourdan/GARON organisé par le foot Allan	Foyer rural
4 au 7/09	Fête votive	Village

Deux animations pour une belle journée d'été !

L'association « Allan, Pierres et Mémoire » vous propose **Le jeudi 27 août 2020** A partir de 18h, une véritable plongée dans le MOYEN AGE !

Le **Bannerets de Gueules et d'Azur de Montélimar** impliqués dans des projets de recherche et d'évocation médiévale dresseront un camp médiéval. Autour d'une tente, ils feront une démonstration de combats rassemblant hommes d'armes, chevaliers et écuyers.... En tenue de combat et avec les armes d'époque !!

A 20h30, **CONCERT Musique et Chanson française**

Lionel FENOY (voix), Bernard FOUGEIROL (guitare), Estelle FOUGEIROL (Flûte traversière) et Olivier CHAM-BONNIERE (Batterie percussions) animeront une soirée musicale.

« YA D' LA CHANSON DANS L'AIR »

Un registre varié de genres musicaux : de la bossa nova et la valse au rock et à la musique du monde... mais aussi de Trenet et Brassens à Nougaro, Le Forestier et Nino Ferrer, chanson française de 1950 à nos jours...

Vous pourrez écouter et chanter ces airs inoubliables qui nous ont accompagnés au quotidien et profiter de cette liberté retrouvée pour passer une agréable soirée en plein air.

Ambiance joyeuse garantie !

Mesures sanitaires obligeant, la réservation est obligatoire



L'ASSOCIATION "ALLAN PIERRES ET MEMOIRE" VOUS PRESENTE

ESTELLE FOUGEIROL, BERNARD FOUGEIROL,
LIONEL FENOY, OLIVIER CHAM-BONNIERE

Y'A D' LA CHANSON DANS L'AIR

25 chansons françaises de Trenet et Brassens
à Le Forestier et Nino Ferrer

Jeudi 27 Août

**18h00 : Démonstrations de combats
du Moyen -Age (Gratuit)**

**20h30 : Concert Chansons françaises (8€)
Gratuit pour les moins de 12 ans**

THÉÂTRE DE VERDURE D'ALLAN

RÉSERVATION EN LIGNE SUR LE SITE WEEZEVENTS - BUVETTE SUR PLACE
CONTACT RÉSERVATION : 06-12-73-74-24

ALLAN - Été 2020

Visites guidées du Vieux Village maintenues



1 paysage époustouflant,
2 châteaux,
3 églises,
5 portes,
3 grandes familles,
7 siècles d'histoire,
Tout un village fortifié.

L'association « Allan, Pierres et Mémoire » vous donne rendez-vous les mercredis :

1 – 15 et 29 Juillet
12 et 26 Août

à 9h – salle du Temple – Allan

Participation : 3 €

Sur inscription préalable : 06 86 80 57 35

Limitées à 10 personnes.

Gestes « barrières » indispensables.

www.mairie-allan.fr (Rubrique « À visiter »)

<http://allan-pierresetmemoire.26.overblog.com/>

Conseils : bonnes chaussures – chapeau

Du 06 AU 31
JUILLET
2020

VENEZ JOUER EN FAMILLE

Jeux de
construction

Jeux de
société

Petite
enfance

Jeux en
bois

MAIRIE



Pour tous renseignements : Kid'O' Ludo au 04 75 01 48 78 ou
sur <https://www.espace-citoyens.net/montelimar-agglo>



ALLAN

Mercredi 29 juillet / place du Champ de Mars / 14h15 - 17h15

★ The ★
LOVE & LIVE

MUSIC COMPANY

Premium Brand ★ Quality Entertainment

— EST. 1997 —

**Samedi 25 juillet
2020**



06 10 27 57 31 – www.loveandlive.fr



Concert

**Entre le Théâtre de Verdure
et l'Espace Rural d'Animation**

Photo : Alexandre Bienfait

**STAGE DE DECOUVERTE ET
PERFECTIONNEMENT**



**HOCKEY SUR GAZON
VENEZ DECOUVRIR UN SPORT OLYMPIQUE**

ENFANTS

Les semaines du :

- 6 au 10 Juillet
- 13 au 17 Juillet (Mercredi 15/07 à la place du Mardi 14/07)
- 24 au 28 Août

Les Lundis, mardis, jeudis
et vendredis
09h30 – 16h00

Repas apporté par les
enfants mais encadré

Semaine : 50€
Journée : 15€

ADULTES

- Lundi 29 Juin
- Lundi 6 Juillet
- Lundi 20 Juillet

19h30
Gratuit



Stade Annexe de foot à Allan
Inscriptions et renseignements :

umshockey@gmail.com

06 67 09 60 05



**Dispensé par un éducateur diplômé
et animé selon les protocoles
sanitaires COVID-19 du Ministère
des Sport**

