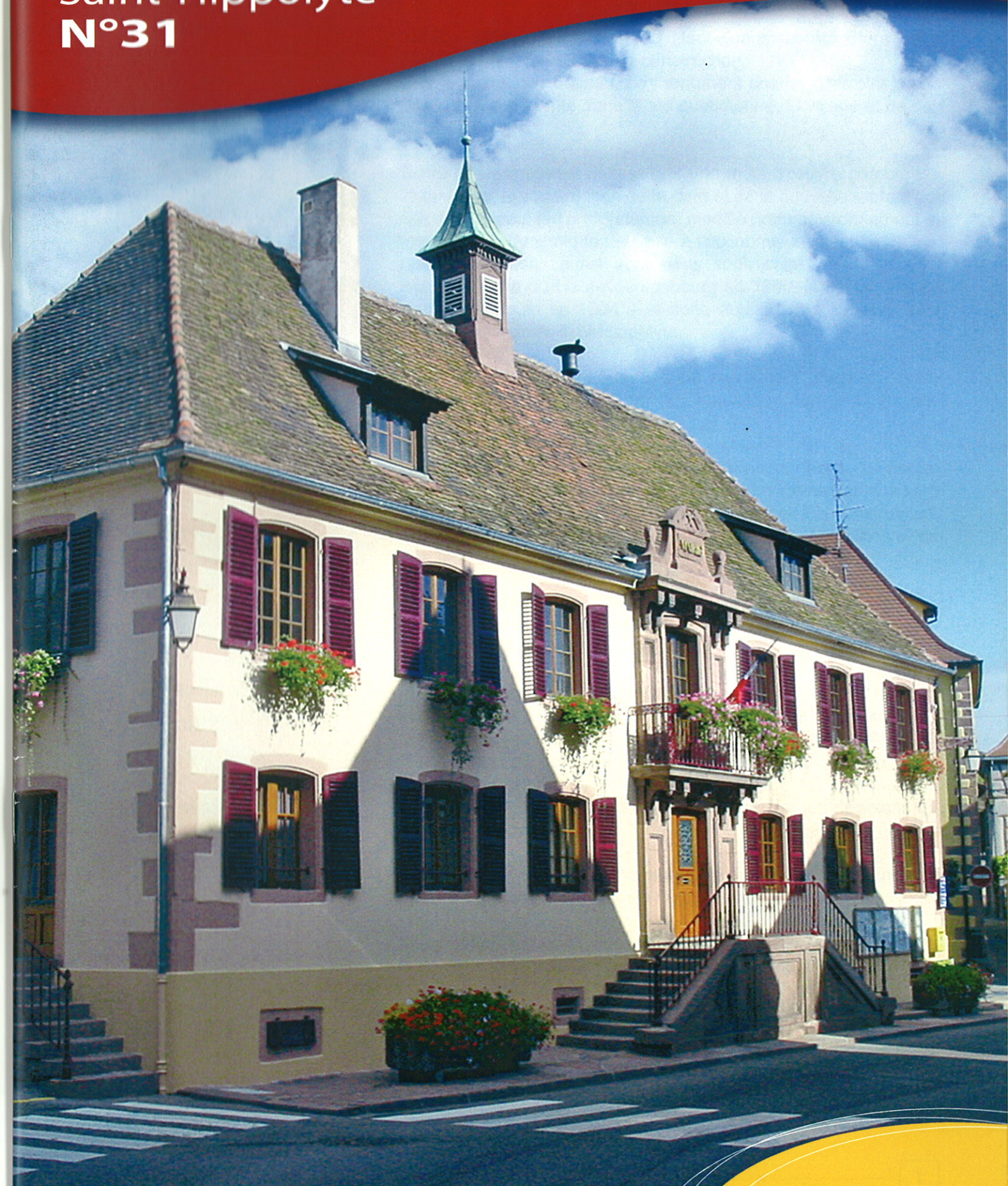


Les Cigognes

Saint-Hippolyte
N°31



Sommaire

Chroniques de l'année 1907	p. 2-6
Risques majeurs	p. 7
Les chauves-souris	p. 8-9
Informations civiques	p. 10
Chorème	p. 11
Ecole : activités 2007	p. 12-13
Travaux	p. 14-15
Départs en retraite et repas des aînés	p. 16
Concours des Maisons fleuries	p. 17
Ordures ménagères	p. 18-19
AS St Hippolyte et Stèle McKee	p. 20
Don du sang et Recensement militaire	p. 21
Notre village en quelques chiffres	p. 22
Déclaration des récoltes	p. 23
Etat Civil	p. 24
Grands anniversaires	p. 25
Archiver ou pas ?	p. 26
Infos pratiques	p. 27
Calendrier 2008	p. 28

Les Cigognes de St Hippolyte Bulletin Communal N° 31 Février 2008

Remerciements aux auteurs
des différents articles

Directeur de la publication : Claude HUBER

Maquette couverture : JF REBER CREATION

Mise en page et impression :
Imprimerie-Éditions REBER
68340 RIQUEWIHR - Haut Rhin
Dépôt Légal n° 08312
Février 2008

EDITORIAL

1908 - 2008, le château du Haut-Koenigsbourg fêtera cette année le centenaire de sa reconstruction.

Dès le début des travaux, ce monument chargé d'histoire a pris une place importante dans la vie quotidienne du village et de ses habitants.

Ce chantier imposant nécessitant une main d'œuvre nombreuse et qualifiée, la construction de la gare et de la nouvelle route d'accès au château, ont profondément modifié notre environnement et impulsé une dynamique nouvelle à l'économie locale.

Des associations aussi sont nées sous cette impulsion – la musique Echo du Haut-Koenigsbourg en 1896, la section locale du Club vosgien en 1904 – et sont, aujourd'hui, toujours bien vivantes et actives à St-Hippolyte.

Et un siècle plus tard, devenu un monument phare de notre région, le château génère un flux touristique dont profitent nos commerçants et le monde viticole.

De nombreuses manifestations jalonneront l'année de ce centenaire, au château et dans les communes environnantes. Ce sera l'occasion pour nous de revivre, à travers cette reconstruction, une page de notre propre histoire, celle de nos communes et de nos familles.

2008 sera aussi l'année du renouvellement des conseils municipaux. Vous avez pu suivre, d'année en année, en lisant ce bulletin municipal, les réalisations de vos élus.

Je souhaite, quant à moi, exprimer mes remerciements les plus vifs à celles et ceux qui se sont engagés et dévoués à mes côtés durant cette mandature. Je veux parler des élus, particulièrement les adjoints, qui ont été des appuis précieux et solidaires, mais aussi des membres de notre personnel communal, administratifs et techniques, qui ont fidèlement mis en œuvre les décisions du conseil municipal.

Il reste toutefois bien des choses à faire dans notre commune, car la vie d'une collectivité est en mouvement perpétuel.

Merci enfin à celles et ceux qui se sont investis au service de la collectivité à travers l'embellissement et l'animation de notre cité.

Bonne et heureuse année à chacune et chacun d'entre vous,

Le maire
Claude HUBER.

Chroniques de l'année 1907

par Michel Breitel

Mars 1907 : Adjudication d'un Hôtel Restaurant

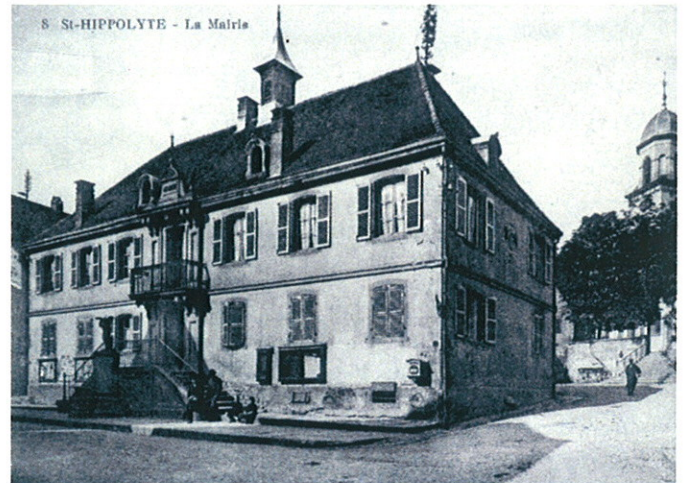
Le Rappoltsweiler Kreisblatt publie à l'instigation de l'étude notariale de Me Lamey de Bergheim l'adjudication de l'Hôtel Restaurant «**Zur Fischerschanze**» près du Haut Koenigsbourg, le lundi 18 mars 1907 à 14 heures, suite au décès de l'actuel propriétaire Monsieur **François Xavier SONNTAG**, exploité par ce dernier sur la commune d'Orschwiller, à proximité et en-dessous du Hoh Königsbourg avec la totalité de l'inventaire à des conditions intéressantes. (lieu-dit Schaentzel)

Situé à une altitude de 600 m, à l'endroit le plus fréquenté des Vosges avec une vue panoramique sur toute la plaine du Rhin et au croisement des principales voies d'accès au Château du Haut Koenigsbourg, l'hôtel exploité depuis quelques années par M. Sonntag sous l'enseigne «**St Pilter Weinstube**» dans le style d'une maison paysanne alsacienne a été entièrement rénové pour répondre aux exigences et aux normes hôtelières actuelles. En dehors des appartements privés, l'hôtel offre plusieurs salles de restaurant avec terrasses et balcons, dont une pouvant accueillir 200 personnes et une autre 100 personnes, chambres, garage, écuries et dépendances, le tout sur une surface de 22 ares

Pour de plus amples renseignements s'adresser à la veuve SONNTAG (à l'hôtel) ou au notaire impérial Lamey à Bergheim.

29 avril 1907 : Visite impériale

Depuis quelques années, l'empereur Guillaume, lors de sa visite du Haut Koenigsbourg traverse la ville de Saint Hippolyte et emprunte la Kaiser Wilhelmstrasse qui mène au Château. Tout au long de cette belle route touristique il a constamment une vue sur le château, ce qu'il a relevé à maintes reprises. C'est ainsi que dimanche dernier à l'occasion du passage de sa majesté l'empereur, Saint Hippolyte avait revêtu sa parure de fête. Les maisons et les rues étaient richement fleuries. Vers 14 heures, plus d'un millier de personnes se pressait dans la rue principale, pour attendre les éminents visiteurs du château. Des deux côtés de la rue avaient pris place les enfants des écoles agitant des petits drapeaux et constituaient une haie d'honneur avec les sapeurs pompiers. Devant l'Hôtel de Ville pavoisé et fleuri, avait pris place le Kreisdirektor Heilmann en uniforme du Régiment de la Garde, le maire Chevrotton et le conseil municipal de Saint Hippolyte, alors que les lycéens de Ribeauvillé et les écoles de Rodern et Rorschwihr étaient de part et d'autre du Herrengarten. Le cortège impérial arriva. La voiture de l'empereur tra-



versait au ralenti l'artère principale sous un soleil éclatant au son de la **musique Echo der Hoh-Königsbourg**. L'empereur très touché par cet accueil enthousiaste salua en souriant la foule massée de chaque côté de la route, surtout lorsque de belles jeunes demoiselles en robes blanches lui offrirent de somptueux bouquets de fleurs. Dans la voiture impériale se trouvaient également Graf Wilzeck, responsable de la reconstruction du château Kreuzenstein au bord du Danube, et l'ambassadeur Freyherr von Fucher, spécialiste émérite reconnu pour la restauration des châteaux. Vers 15 heures, l'imposant drapeau impérial fut hissé sur le donjon, annonçant l'arrivée de sa majesté au château ou l'attendait entre autre, le président de la région de Haute Alsace. Après avoir effectué le tour du château, l'empereur et sa suite prirent place dans leurs véhicules pour rejoindre Sélestat par la nouvelle route.

21 mai 1907 : Incendie mortel

Dans la nuit écoulée, vers 2 h 30, un incendie dont l'origine reste inconnue, ravagea les maisons du viticulteur Henri Klein et du commerçant Victor Schaeffer. Le corps des sapeurs pompiers s'évertua à circonscrire le feu pour éviter des dommages plus graves. Le matin vers 7 heures, une foule de curieux se pressait sur les lieux de l'incendie, parmi lesquels, les époux Joseph Koeberlé, viticulteurs. Monsieur KOEBERLE demanda à son épouse de regagner leur foyer, pour préparer le petit-déjeuner aux enfants. La femme prit le chemin de leur maison située à l'arrière des maisons incendiées longeant, les murs calcinés. A cet instant précis, la cheminée endommagée par le feu s'affaissa, entraînant une poutre qui tua dans sa chute Mme Koeberlé. Elle rendit l'âme pendant son transfert à l'hôpital, laissant 3 enfants mineurs.

Chroniques de l'année 1907

par Michel Breitel

4 juillet 1907 : (Fenaison et grêle)

Aujourd'hui, après une longue attente, tout le monde put enfin se consacrer au séchage du foin, trempé par l'orage de dimanche dernier. Grâce aux parcelles disponibles à proximité de la sortie du village, et celles situées des deux côtés de la route de la gare, maintes charrettes de foin purent être engrangées. Les propriétaires des prairies possédant leurs propres attelages utilisaient par mauvais temps ces parcelles pour faire sécher le foin, qu'ils ramenaient de leurs prairies éloignées d'une heure, voire deux heures de route.

L'orage de grêle qui a sévi samedi dernier a malheureusement aussi ravagé plusieurs parcelles de vignes dans le ban communal.

9 juillet 1907 Accident

Le terrassier Victor Kestel fut victime d'un accident au Hoh Koenigsburg. Pendant le convoyage de la terre, il chuta du wagonnet sur les rails et se fractura la clavicule. Dr Jungelaus de Bergheim lui apporta le soir même les premiers soins et estima qu'il pourra rapidement reprendre son travail.



de la nef centrale représentant les saints sont achevées. Le nouveau vitrail du chœur, quant à lui, sera mis en place vers la mi-août.

Abattoir

7 bœufs, 48 vaches, 58 veaux et 55 cochons ont été abattus dans l'abattoir communal au cours du trimestre écoulé.

1^{er} août 1907

En l'espace de 10 jours, Saint Hippolyte accueillit à 2 reprises les troupes impériales, du 20 au 21 juillet un escadron du 22^{ème} Régiment de dragons de Mulhouse avec l'état major, et le 30 juillet, un demi-escadron de chasseurs à cheval de Colmar. Les premiers profitèrent du dimanche pour visiter le château du Haut Koenigsburg. La société de musique **Echo der Hohkönigsburg**, saisit l'occasion pour donner un concert très apprécié au Herrengarten (jardin public).

Phylloxeras (Reblaus)

Depuis fin juin, plusieurs prélèvements furent effectués dans le ban communal dans le cadre de la lutte contre le phylloxera. Dieu soit loué, sans résultat jusqu'à présent. Trois équipes de 6 hommes sillonnent les vignes et inspectent parcelles après parcelles, détarrant de temps en temps les racines aux fins d'analyses.

22 août 1907 Phylloxéra suite :

Les analyses sur le phylloxéra qui se sont déroulées depuis le 24 juin de cette année dans le ban communal, sont enfin terminées et heureusement avec un résultat négatif. Aucun pou de la vigne (reblaus) n'a pu être détecté, ce qui est le plus important. Toutefois, il est conseillé aux vignerons locaux, pour éviter l'introduction



Rénovation de l'église

Les travaux de peinture du chœur de l'église paroissiale dureront encore quelques temps, par contre les fresques

Chroniques de l'année 1907

par Michel Breitel

de cet insecte dévastateur dans notre ban, de ne pas s'approvisionner en plants extérieurs. Chaque propriétaire viticulteur peut se constituer sa propre pépinière sur une de ses parcelles, seul moyen de se prémunir efficacement contre ce fléau. Le vignoble dans son ensemble est sain et la récolte s'annonce excellente, surtout sur les coteaux qui n'ont pas eu à souffrir de la grêle. Une bonne pluie, par contre, serait la bienvenue.

Haut Koenigsbourg

La veuve de Romano Valentini de Saint Hippolyte, tailleur de pierre décédé accidentellement au château du Haut Koenigsbourg, s'est vu attribuer une aide spéciale de 50 marks sur décision de l'Empereur, prélevé sur le fonds alimenté par les entrées des visites du château.

Exercice du Corps des Sapeurs Pompiers

L'après midi du dimanche écoulé fut mis à profit par le corps local des sapeurs pompiers pour effectuer des manœuvres sur la place située en face du jardin public, pendant que la société de musique « **Echo der Hohkönigsburg** » donnait un concert au jardin public. Le beau temps aidant, les auditeurs et spectateurs n'ont pas manqué. Un fût d'excellent vin de St Hippolyte fut servi à la buvette aux deux sociétés, dont les gosiers assoiffés par leurs efforts et leurs prestations, apprécièrent vivement.



Coqueluche

L'école maternelle fut fermée sur instruction du Dr Mosser (Kreisarzt) en raison d'une épidémie de coqueluche, qui a déjà fait une victime.

Distinction

Ce mercredi, le journalier Ignace Thirion de Saint Hippolyte et son employeur Paul Biecher furent convo-

qués à la mairie, où le maire Chevroton, assisté de l'adjoint Sonntag, remirent au premier cité, la médaille d'argent décernée par son excellence le gouverneur, et un diplôme d'honneur délivré lui, par le ministère impérial accompagné d'une montre-gousset en récompense des nombreuses années de fidèles services rendus à la famille Biecher.

1^{er} septembre 1907 : Kilbe

La ville de Saint Hippolyte informe les lecteurs, de la tenue d'une grande fête populaire dimanche 1^{er}, lundi 2 et dimanche 8 septembre 1907 au Jardin Public, situé au bord de la Kaiser Wilhelmstrasse. Le soir, éclairage électrique. Desserte assurée par le train jusqu'à 23 h 15 vers Strasbourg et 23 h 30 vers Colmar et Munster. Vous invite, la société de musique « **Echo der Hohkönigsburg** »

5 septembre : Kilbe (suite)

Les premiers jours de la kilbe sont passés, et ont drainé, grâce à un splendide temps d'été, un flot ininterrompu de touristes. Ces derniers n'ont pas tari d'éloges sur les efforts réalisés par les organisateurs tant au niveau de l'accueil, qu'au niveau des infrastructures érigées dans le jardin public, à la grande satisfaction aussi bien des amateurs de danses que des consommateurs assoiffés. A souligner la belle présentation des gros lots de la tombola qui seront tirés au sort, dimanche prochain, à la fin des festivités, à savoir : Un tonneau de 50 l, une cuve à vendanger, une hotte de vendangeur, un seau à vendanger, essentiellement du matériel viticole très utile. Espérons que le temps sera aussi clément pour le prochain week-end.

Houblon

Nos concitoyens sont actuellement très sollicités, à leur grande satisfaction, par les producteurs de houblons d'Ohnenheim, qui amènent à longueur de journée d'innombrables charrettes de houblons à Saint Hippolyte et les répartissent dans les différentes cours permettant aux femmes et enfants de gagner un petit d'argent, qu'ils pourront dépenser à la Kilbe.

15 septembre : Haut Koenigsbourg

L'architecte Bodo Ehardt, responsable de la reconstruction du Haut Koenigsbourg, a été reçu en audience par l'empereur, pour lui présenter le programme des derniers travaux à entreprendre au Haut Koenigsbourg. Il s'agit, selon les dires du « Berliner Lokalanzeiger », des derniers aménagements prévus pour la décoration de la

Chroniques de l'année 1907

par Michel Breitel

salle des chevaliers et de la chapelle. L'empereur accueillit favorablement les projets présentés et donna son accord. Avec la fin de ces travaux, la reconstruction du château peut être considérée comme achevée. Actuellement, 130 ouvriers sont activement à l'œuvre, et l'on espère que le chantier sera terminé pour le début de l'année prochaine.

23 septembre 1907 : Terrible incendie

Cette nuit vers minuit et demi, retentit le tocsin et les appels « firio ». Le feu s'était déclaré dans la Vordergasse (Rue Saint Fulrade). Déjà le mardi de Pentecôte de cette année, deux maisons avaient été la proie des flammes dans la même rue. Les pompiers furent rapidement sur place et se branchèrent immédiatement sur trois bornes à incendie (Hydrant), trois pompes furent également installées, dont une depuis la place du tilleul, pour éviter l'extension du feu. Le départ du feu n'a pas pu être déterminé avec exactitude, soit de la maison Brugger ou de la maison Klein. L'incendie a anéanti en tout, 8 maisons et endommagé 2 granges, à savoir les propriétés de : Brugger Victor, Klein Albert, Stéphan Jean Baptiste Vve, Zimmermann Ignace Vve, Dornert Isidore, Fonne Joseph, Heydorf Joseph Vve et Fuchs Joseph. Le bétail put être sauvé in extremis, à l'exception de 4 porcs, des lapins et des poules qui périrent dans l'incendie. Les dommages sont estimés à environ 50 000 marks. Tous les biens mobiliers et immobiliers étaient assurés par diverses compagnies d'assurances, dont la Bayerischen Versicherungsbank München, Alsatia, Rhein und Mosel.



Malgré un fort vent d'ouest, trois maisons attenantes ont pu être préservées, grâce à l'excellente implantation du réseau d'eau potable dont le débit n'a montré aucune faiblesse et grâce surtout à l'efficacité du corps des sapeurs pompiers.

10 octobre 1907 : Vendanges

Les vendanges battent leurs pleins. Le temps est très favorable, hormis quelques longs passages pluvieux. La récolte peut être désignée comme moyenne. La récolte sur les coteaux dépasse en quantité et en qualité, celle de l'année précédente. Les vignes situées vers la plaine, très endommagées par la grêle du 29 juin, ont donné peu de récolte. Les prix s'affichent entre 19 et 18 marks (per Ohm). Les courtiers et marchands de vins, ont fort à faire pour satisfaire la demande et répondre aux besoins du marché.

24 octobre 1907 : Epidémie de rougeole

Les écoles ont réouvert leurs portes lundi dernier, à l'exception de l'école maternelle qui restera fermée sur décision du Kreisartz, le Dr Mosser suite à une épidémie de rougeole qui sévit parmi les jeunes enfants. Heureusement l'épidémie semble jugulée et les parents pourront envoyer leurs enfants à la prochaine rentrée après la Toussaint.

Tourisme

Le flot de touristes ne faiblit pas, surtout des dimanches, attirant par beau temps les amateurs de marche vers les hauteurs et le Château du Haut Koenigsbourg.

24 octobre : Ouverture d'un hôtel-restaurant

L'ancien restaurant Bléger « Zur Hohkönigsburg » à la gare de Saint Hippolyte a été repris, voici quelques mois, par Edmond Untz de Sélestat. Le nouveau propriétaire a consacré d'importants efforts financiers ces dernières semaines pour agrandir et rénover le bâtiment et réaliser un hôtel digne de ce nom. La direction des travaux était assurée par l'architecte Daubenberger de Ribeauvillé. Nous avons pu vérifier de nos propres yeux le bien-fondé de l'élogieux article publié dans le Schlechtater Tagesblatt qui disait : L'ancienne auberge a été conservée, mais considérablement agrandie et équipée du dernier confort. A coté, en prolongation, M. Untz a construit un hôtel dans le plus pur style germanique, dont l'équipement moderne répond aux critères et normes actuels. Au rez de chaussée de ce nouveau bâtiment se trouve une salle de restaurant pouvant accueillir plus de 200 convives, dont les boiseries réalisées par le maître-

Chroniques de l'année 1907

par Michel Breitel

menuisier Greiff de Ribeauvillé, et la décoration par le maître-peintre Koffel de Sélestat, représentent une véritable curiosité et chef d'œuvre artistique à découvrir. Joutant cette salle, une grande et belle terrasse offre une vue panoramique sur toute la chaîne des Vosges et le château du Haut Koenigsbourg. Une autre belle perspective sur les Vosges et la Forêt Noire est offerte depuis une deuxième véranda située au 1^{er} étage et orientée plein sud. La cuisine aux dimensions impressionnantes, témoigne du savoir-faire et du professionnalisme du maître des lieux. De beaux parterres fleuris entourent la propriété, derrière lesquels se trouvent les boxes à autos, ainsi que les écuries et dépendances.

Un large trottoir surélevé devant l'immeuble permet d'installer chaises et tables. A l'étage l'on trouve une enfilade de confortables chambres qui toutes, offrent une vue magnifique. Ainsi, M. Untz se trouve à la tête d'un magnifique établissement permettant de satisfaire les touristes et voyageurs les plus exigeants. La personnalité du nouveau propriétaire, la situation de l'hôtel sont les meilleurs atouts pour une exploitation prometteuse. M. Untz fut pendant de nombreuses années, premier chef-cuisinier auprès du Premier ministre Salisbury à Londres. Ceci plaide pour lui. Ajoutée à ça, la situation idéale de l'établissement, l'affluence croissante d'année en année des touristes se rendant au Haut Koenigsbourg, avec comme points de départ et d'arrivée la belle gare de Saint Hippolyte. M. Untz pense avoir mis toutes les chances de son côté et nous souhaitons que son établissement devienne un centre d'attraction pour le tourisme en général. L'ouverture du nouvel hôtel est prévue dimanche prochain, 27 octobre.

4 novembre 1907 Ht Koenigsbourg

La veuve du tailleur de pierre Schröder, qui travaillait au chantier du Haut Koenigsbourg, s'est vu attribuer une aide spéciale de 100 Marks sur décision de l'empereur, prélevée sur le fonds spécial alimenté par les entrées au château.

27 novembre 1907 : Incendie au collège

Lundi dernier, vers 18 heures, le tocsin a de nouveau alarmé nos soldats du feu. Le feu s'était déclaré dans les locaux de l'économat du collège. Grâce à l'intervention prompte des pompiers, le feu fut rapidement circonscrit. Le collège, propriété des Frères de Marie, héberge actuellement une vingtaine de marianistes très âgés, qui y passent leur soir de vie. Ils exploitent un petit train de culture ainsi que quelques têtes de bétail. A coté des écuries, se situe une petite cuisine, utilisée uniquement



pour préparer les aliments pour le bétail. Le conduit de cheminée, vraisemblablement défectueux, communiqua le feu à une poutre qui s'étendit ensuite à la structure. Un valet de ferme donna immédiatement l'alerte ce qui permit d'éviter des dommages plus importants.

11 Décembre 1907 : Sainte Cécile

Dimanche dernier, notre musique *Echo du Haut-Koenigsbourg* célébra la Ste Cécile. C'est en fanfare, que les musiciens ont rejoint vers 15 heures l'Auberge Gebhart « Zum Jäger », où se tenait le banquet. Les convives firent honneur à la table et à la cave de leur hôte. Jusqu'à tard dans les nuits, les musiciens firent résonner leurs instruments, calmant régulièrement leur soif avec un excellent cru de 1907.

Adjudication de bois

Lundi dernier eut lieu une adjudication de bois, très fréquentée par une foule d'acheteurs. Les enchères atteignirent des prix relativement élevés. Le bois d'œuvre se situait en moyenne autour des 22 marks le stère, ainsi que le bois de chauffage qui atteignit également des cours élevés.

19 décembre 1907 : Pieds de vigne détruits

L'entrepreneur de construction Alois Kauffmann de Sélestat, qui possède quelques pièces de vignes sur le ban communal, a été victime d'agissements scandaleux par la destruction de plus d'une centaine de pieds de vignes, coupés soit à coups de pelles ou de pioches. C'est en voulant couper les liens, que les ceps lui tombèrent dans la main.

Informations Civiques

les élections municipales et cantonales

Les 9 et 16 mars 2008



Mode d'emploi

Les **élections municipales** ont pour vocation d'élire dans la commune, des électeurs pour siéger au sein du conseil municipal. Les élus élisent ensuite en leur sein le maire et les adjoints. Les élus disposent d'un mandat de 6 ans.

Composition du conseil municipal : le nombre de conseillers municipaux est encadré. Un conseil doit être composé de plus de 9 élus. Le nombre de conseillers municipaux varie au prorata de la population et ne peut pas dépasser 163 (conseil de Paris). Pour notre commune, le nombre de conseillers est fixé à quinze.

Conditions pour pouvoir voter : âge minimum 18 ans ; être inscrit sur les listes électorales ; être soit Français , soit citoyen d'un des Etats membres de l'Union Européenne.

Pour être éligible, il faut être Français ou posséder la nationalité d'un Etat membre de l'Union Européenne et être inscrit sur la liste électorale de la commune ou au rôle des contributions directes; être dégage des obligations militaires.

Communes de moins de 2500 habitants :

Les candidatures individuelles sont acceptées. Sont également acceptées, les listes « ouvertes » incomplètes, ou comptant plus de noms que de sièges. Possibilité de panachage, possibilité d'inscrire des noms de personnes non candidates. Si le bulletin compte plus de noms que de sièges, les derniers noms situés en bas de liste ne sont pas comptés.

Le scrutin s'effectue à la majorité relative. Dans le cas où plusieurs candidats obtiendraient le même nombre de suffrages, l'élection est remportée par le candidat le plus âgé.

Mode d'emploi

En France, l'**élection cantonale** permet d'élire les conseillers généraux.

La durée du mandat d'un conseiller général est de 6 ans. Les conseils généraux sont renouvelés par moitié tous les trois ans. Les dernières élections cantonales ont eu lieu en 2004.

Ces élections ont lieu généralement le même jour que des élections municipales ou régionales.

Mode de scrutin

La circonscription électorale pour l'élection des conseillers généraux est le canton.

Le mode de scrutin pour l'élection des conseillers généraux n'a pas changé depuis 140 ans. Il s'agit d'un scrutin majoritaire uninominal à deux tours (comme pour l'élection présidentielle et les élections législatives) :

un candidat est élu au premier tour s'il a obtenu la majorité des suffrages exprimés et si ceux-ci représentent au moins 25% des inscrits ;

peut se présenter au second tour, tout candidat ayant obtenu au premier tour un nombre de voix égal à au moins 10% des inscrits ;

Dans tous les cas de figure, les deux candidats arrivés en tête au premier tour, et quel que soit leur résultat, peuvent se présenter au second tour ;

le candidat élu au second tour est celui qui obtient le plus grand nombre de suffrages et, en cas d'égalité de suffrages (rare sans être impossible), le plus âgé remporte les élections.

Conditions pour être candidat

Être Français et avoir au moins 18 ans le jour de l'élection

Avoir satisfait aux obligations posées par le service national

Être électeur et ne pas être touché par une inéligibilité particulière

Avoir une attache avec le département d'élection (soit le domicile, soit une attache fiscale)

Faire une déclaration de candidature auprès de la préfecture, en fournissant le dossier complet

Le dossier à remplir est accompagné d'un certain nombre de pièces à fournir : pièce d'identité, attestation d'inscription sur une liste électorale du département, attestation de domicile, attestation d'inscription sur le rôle des contributions directes.

Ordures ménagères

Un grand merci aux eco citoyens, car trier c'est :

- protéger l'environnement en limitant l'enfouissement de produits qui, lors de leur lente dégradation, pourraient constituer une pollution pour le sous-sol et les eaux souterraines ;
- offrir aux industriels la possibilité de fabriquer de nouveaux objets à partir de matériaux recyclés (papiers, cartons, verres, plastiques, métaux) et ainsi limiter le gaspillage des ressources de la planète (eau, arbres, pétrole, ..) au profit des générations à venir.

Les matériaux issus du tri sélectif sont vendus auprès de différentes filières de valorisation.

Réduire les erreurs de tri

Les erreurs de tris commises lorsque vous effectuez un dépôt sur les points d'apport volontaire ou en déchetterie peuvent perturber toute la filière de recyclage et nuire à la qualité du produit fini.

Les erreurs « classique »

Concernant les emballages en plastique, aujourd'hui **seules les bouteilles** (eaux minérales, jus de fruits, boissons gazeuses, ...) **et les flacons** (produits ménagers, shampoing, gel douche,...) **se recyclent.**

Les pots de yaourts, pots de crème, les bouteilles d'huiles en plastique, les sacs de supermarché, les films qui enveloppent les emballages et les revues, les pots de fleurs sont à mettre dans la poubelle habituelle. Les bouteilles doivent être vidées.

De plus, en croyant bien faire, vous pouvez commettre quelques erreurs insoupçonnées. Evitez par exemple d'enfermer les emballages recyclés dans les sacs poubelles ou sacs de caisses : le centre de tri ne prend pas le temps de les ouvrir et les renvoie à l'enfouissement. De même, pour les journaux magazines, il ne faut pas les ficeler ou les mettre dans un autre contenant.

Une erreur de tri coûte cher

Ces consignes ne sont pas à prendre à la légère. A chaque erreur de tri, c'est la collectivité (donc vous) qui paie. Le traitement de ces erreurs représente du temps et des coûts supplémentaires qui réduisent le bénéfice de vos efforts de tri.

Limiter le volume de vos emballages

Les tests ont montré que si nous écrasons à notre domicile les bouteilles plastiques, boîtes en carton et briques de lait ou jus de fruits, le contenu d'une colonne pourrait aller jusqu'à tripler. Cela aurait le double avantage de réduire instantanément la dépense publique tout en limitant le nombre de trajet que vous avez à effectuer sur les points d'apport volontaire. Les emballages seront de fait moins encombrants à votre domicile.

***Dans l'intérêt de tous, nous vous remercions
de poursuivre vos efforts de tri.***



De nouveaux conteneurs

Le programme de renouvellement des conteneurs se poursuit. L'objectif est de renouveler entièrement le parc de conteneurs, soit par la mise en place de conteneurs enterrés, soit par l'installation de conteneurs « habillés » pour une meilleure intégration au paysage. Après consultation des communes, le remplacement se fera progressivement. Un réaménagement de nos sites est à l'étude.

Notre village en quelques chiffres

Pays	France
Région	Alsace
Département	Haut-Rhin
Arrondissement	Ribeauvillé
Code INSEE	68296
Code Postal	68590
Latitude	48°13'57" Nord
Longitude	07°22'21" Est
Altitude du ban de Saint-Hippolyte	170 m (mini) 731 m (maxi)
Altitude du village	250 m
Superficie	17,86 km
Population	1060 hab. (en 1999)
Densité	59 hab./km

Année	Nb. d'hab.
1962	1140
1968	1172
1975	1191
1982	1154
1990	1078
1999	1060

	Ensemble	0 à 14 ans	15 à 29 ans	30 à 44 ans	45 à 59 ans	60 à 74 ans	75 ans et +
Hommes	537	91	94	122	96	98	36
Femmes	523	76	68	113	100	101	65

Année	1990-1999	1982-1990	1975-1982
naissances	82	85	86
décès	161	138	141
Variation de population	-18	-76	-37

Le saviez-vous ?

Le village de SAINT-HIPPOLYTE remonte à très loin dans le temps. On le retrouve comme site néolithique occupé à l'époque romaine. « Fulrado vilare » ou « ferme de l'abbé Fulrade » de SAINT-DENIS est cité pour la première fois en 774. Ce n'est que lorsque Fulrade, abbé de SAINT-DENIS y déposa des reliques de SAINT-HIPPOLYTE que le village prit son nom actuel à la fin du VIII^{ème} siècle. C'est au XIII^{ème} siècle que le village fut donné aux Ducs de Lorraine et fortifié avant 1316. Il devint alors une ville qui resta enclave lorraine en terre d'Alsace jusqu'à la Révolution.

Lors des promenades, on peut découvrir certains vestiges du passé glorieux de la ville :

- le vestige de l'enceinte avec sa tour ronde ;
- des maisons à colombages datant du 16^{ème} et 17^{ème} siècle ;
- l'ancien château des ducs de Lorraine cité en 1515, détruit pendant la guerre de trente ans et reconstruit en 1718 et aujourd'hui institution marianiste ;
- l'église construite entre le 14^{ème} et 15^{ème} siècles avec son clocher de 1822, son chœur voûté d'ogives, des boiseries et un reliquaire datant du 18^{ème} siècle ;
- une belle fontaine Renaissance ;
- quelques calvaires et croix de chemin, dont une croix de la peste de 1628 en direction d'Orschwiller.

Activités 2007

Intergénérationnelles



Notre classe de C.P. / CE1 a fabriqué une station météo :

Le thermomètre sert à mesurer la température. La girouette sert à montrer où va le vent. Le pluviomètre sert à mesurer la pluie, la neige et la grêle. C'est l'hygrométrie. On a pris une planche de bois et on l'a peinte. Pour faire la peinture, nous avons utilisé des brosses à dents et des pinceaux. Enfin, on l'a accroché dans la cour.



Défi-lecture



Ballade Haut-Koenigsbourg



carnaval



haut-rhin propre



fête de l'école



fête de l'école



vendanges



le Saint-Nicolas

Repas des aînés du 09/12/07



TRAVAUX 2007

Revue en images

Aménagement de sécurité Entrée Sud

Coût : **118 600 €** y compris les honoraires de la DDE

Subvention du Conseil Général : 29 000 €

Plantation arbres et arbustes (travaux non réalisés à ce jour, coût prévisionnel en régie communale : **400 €**)

Réfection voirie communale

(gravillonnage et réfection des nids de poule) : **17 600 €**
et balayage : **1 200 €**

Vignoble

Fauchage : **2 600 €**

Aménagement des chemins avec l'aide des viticulteurs : **3 200 €**

Association foncière Werb

Réfection voirie : **6 000 €**

Fauchage : **600 €**

Curage dessableur de la gare : **2 400 €**

Curage Bergenbach : **3 700 €**

Assainissement

Curage de 251 siphons de rues **3 300 €**
Des points particuliers ont été relevés par la société chargée du curage :

*présence en grande quantité de sable et de feuilles
présence de ciment et de béton dans les rues de la 5^{ème} D.B., de l'ancien Abattoir, de l'ancienne Tuilerie, des Cigognes, du Collège, des Vignerons, des Tanneurs et parking de la salle des fêtes
Rues des Cigognes et St-Fulrade : cols de cygne remplis de ciment.*

Curage du réseau d'assainissement sur 2 495 ml **4 900 €**

Observations relevées par la société chargée des travaux :
*graisses et cailloux Rue de l'ancien Abattoir
cailloux et sable Rues de la Chapelle, du Général de Gaulle, St-Fulrade, Windmuehl et Wall papiers et boues Rues des Cigognes et du Parc
morceau de bitume Rue du Collège.*

Aménagement du sous-sol de la salle des fêtes pour les associations (Sté de musique, amicale des sapeurs-pompiers, amicale des diables rouges et amicale des anciens combattants) : 1 718 €

Mise aux normes de l'électricité de l'église : 44 000 € payés en 2007 sur un total de 85 000 €/TTC. La partie « lustrerie » est prise en charge par le Conseil de Fabrique de l'église. Les subventions escomptées sont de l'ordre de 10 000 € au titre de la réserve parlementaire et de 6 500 € du Conseil Général.

Mise en souterrain de l'électricité de la Rue de l'ancienne Tuilerie : 20 000 €

Aménagement des locaux de la mairie : 282 000 € (payés en 2007)

31 000 €

(honoraires et études payées en 2006)

N.B. : des travaux de menuiserie intérieure concernant le guichet d'accueil et le solde des honoraires de l'architecte restent à payer en 2008.



INAUGURATION DE LA MAIRIE

L'inauguration des nouveaux locaux de la Mairie a eu lieu le vendredi 12 octobre 2007. Le ruban tricolore a été coupé en présence de Monsieur le Député Jean-Louis CHRIST, Monsieur le Conseiller Général Pierre SCHMITT et Monsieur PAILLISSE, Sous-Préfet.

Ce bâtiment, édifié en 1782, a subi plusieurs modifications qui traduisaient déjà la volonté des élus d'adapter les locaux à leur mission auprès de leurs concitoyens. Les travaux qui viennent d'être réalisés s'inscrivent dans le même esprit.

Le perron a été agrandi et une rampe d'accès pour personnes handicapées a été mise en place. Les bureaux transférés au rez-de-chaussée offrent des conditions de travail à la fois plus confortables et plus efficaces pour le personnel administratif et un accueil plus direct et plus convivial pour le public. De même, quelques améliorations ont été apportées à la salle du sous-sol avec la réfection complète des sanitaires et une deuxième issue obligatoire pour ce type de local.



Départs à la retraite

Trois fidèles collaborateurs de la commune qui ont œuvré à divers titres pour le bon fonctionnement et le bien-être de notre collectivité ont fait valoir leur droit à la retraite au cours de l'année 2007.

Gérard SCANDELLA est entré au service technique de la commune le 1er Janvier 1983 comme ouvrier stagiaire Il a gravi les échelons pour terminer sa carrière comme agent de maîtrise principal. Comme tous les agents techniques de petites communes comme la nôtre, Gérard SCANDELLA a touché à tous les domaines nécessitant l'intervention d'un ouvrier qualifié : bâtiments communaux, entretien de la voirie urbaine et rurale, entretien du matériel et des espaces verts. Son domaine de prédilection était les réseaux d'eau qui n'avaient plus de secrets pour lui, depuis les sources du Taennchel jusqu'à la station d'épuration en passant par les rues du village et les nombreuses ramifications du réseau.

Francine BIRG est devenue l'aide maternelle de l'école de St Hippolyte, en 1976. Disponible et polyvalente, elle a su s'adapter à de nombreuses situations. Elle a en effet connu l'époque où nous avions deux classes de maternelle, puis une seule ou encore les années où étaient regroupés dans une seule classe les CP et la grande section de maternelle. Elle a été une assistante fort précieuse pour les quatorze enseignantes qui se sont succédées dans notre école maternelle pendant sa carrière et le binôme qu'elle formait avec chacune d'entre elles a toujours fonctionné à la grande satisfaction des parents.

André HINSINGER n'était pas directement employé par la commune, mais de part sa fonction au sein de l'ONF il a été amené à surveiller et gérer une partie importante de notre patrimoine collectif, à savoir notre forêt communale.



Il a fait ses premiers pas de forestier dans la forêt communale du Bonhomme en 1971 avant de rejoindre Ste Croix aux Mines en 1973.

C'est en 1980 que sa hiérarchie lui a confié la forêt de St Hippolyte qu'il ne quittera plus jusqu'à son départ à la retraite. Son rôle a consisté à satisfaire les objectifs d'exploitation de la commune tout en inscrivant son action dans le long terme pour assurer la pérennité de la forêt. Il lui a fallu veiller aussi, en étroite collaboration avec les chasseurs, à l'équilibre entre la faune et la flore, préserver l'habitat des animaux et satisfaire enfin l'accueil des promeneurs et touristes en montagne.

Dans un esprit constant de dialogue avec les élus, André HINSINGER a su mettre en œuvre une gestion équilibrée et pleine de bon sens de notre forêt communale. Il a su gérer avec intelligence et beaucoup de conscience professionnelle les difficultés des années post tempête de 1999. Son dévouement a été récompensé par la médaille d'honneur des eaux et forêts.

Nous souhaitons à tous les trois une longue et joyeuse retraite.

Hommage à nos libérateurs

Sur le chemin de la Werb, dans la plaine de SAINT-HIPPOLYTE, vous pourrez découvrir cette magnifique pierre de grès agrémentée d'une stèle à la mémoire des quatre passagers du Lancaster, ce bombardier américain qui a évité notre village le 28 avril 1944 alors qu'il était en flammes. Le pilote s'est écrasé avec son appareil pour sauver la population, les trois autres occupants ont pu sauter de l'avion. Seul Monsieur MCKee est encore vivant à ce jour, et nous avait rendu visite en 2006 avec sa famille grâce à la témérité de Monsieur BAGY et de son fils Alban, qui avaient entrepris de nombreuses recherches pour retrouver sa trace au Canada. Aujourd'hui, cette pierre symbolique permettra aux générations futures de ne pas oublier le sacrifice d'hommes et de femmes lors de conflits.



MAISONS FLEURIES 2007



Maisons avec jardin

1. KNIEBIHLI Marie José	18,61	17. LUDWIG Robert	16,14
2. HUMBRECHT Jules	17,78	18. BLEGER Gilbert	16,11
3. GAULY Louis	17,72	19. KLEIN Raymond	15,89
4. KOEBERLE Alphonse	17,67	20. BEVILACQUA Giulia	15,72
5. BLEGER Philippe	17,55	21. HAEN Alphonse	15,72
6. REBERT Marcel	17,07	22. GASSMANN Charles	15,69
7. FRITSCH Marguerite	17,00	23. MULLER Gérard	15,44
8. TREIBER Francis	16,83	24. MEYER Auguste	15,38
9. VOGEL Michel	16,78	25. EGELE Antoine	15,33
10. WACH J.Marie	16,67	26. MEYER René	15,24
11. KOEBERLE Georges	16,50	27. QUINTANA Antoine	15,11
12. DESRICOURT DE LANUX	16,44	28. MASSON Marce	14,95
13. GERBER Fernand	16,38	29. RUBIN Richard	14,67
14. SCHMITT Ernest	16,22	30. MULLER Céline	14,50
15. OPPERMANN André	16,17	31. WANNER Albert	14,50



Maisons sans jardin

1. SONNTAG André	18,22	16. BLEGER Claude	15,38
2. FAHRER Sylvie	17,39	17. SCHMITT Pierre	15,38
3. ILTIS Jacques	17,09	18. BLEGER Bernadette	15,33
4. OPPERMANN Guy	17,05	19. BLEGER Robert	15,24
5. WEISS Denise/Alfred	16,28	20. ZANINI Christian	15,19
6. JEUDY André	16,19	21. WEISS Richard	14,76
7. CORDONNIER Emile	16,14	22. TREIBER Lucie	14,57
8. SIMMLER Nicolas	16,00	23. BLEGER René	14,52
9. GONTARD Sabine	15,76	24. ILTIS Christophe	14,33
10. COLLAONE René	15,76	25. HAEN Philippe	14,19
11. RAFFATH Michel	15,72	26. MULLER Louis	14,11
12. GILLMANN Gérard	15,67	27. KLEIN Georges	14,11
13. BOCQUET Dominique	15,52	28. HAEN Rose	14,09
14. BLEGER Jean-Marc	15,43	29. BOMMENSATT Jean	14,09
15. MULLER Marcel	15,43	30. HEYBERGER Philippe	14,04



les Chauves-Souris des animaux renversants !



Groupe d'Etude et de Protection
des Mammifères d'Alsace

Les Chauves-souris des animaux renversants !

Halte aux idées reçues
et aux rumeurs infondées !



Ce qui est FAUX !!

- Elles ne s'accrochent pas dans les cheveux ;
- Elles ne sucent pas le sang ;
- Elles ne construisent pas de nids, n'apportent pas de matériaux, ne transforment et n'aménagent pas leurs gîtes. Elles utilisent donc des espaces déjà disponibles (cavités d'arbres, greniers, ponts...);
- Elles n'ont pas peur du jour, ni de la lumière, et ne sont pas aveugles ;
- Ce ne sont pas des rongeurs

Ce qui est VRAI !!

- Ce sont les seuls mammifères capables de voler ;
- Elles sont absolument inoffensives ;
- Elles sont très fragiles et sensibles au moindre dérangement ;
- Elles sont insectivores et sont donc très utiles ;
- Les espèces Européennes sont de petite taille ;
- Elles utilisent un sonar (ultrasons) qui leur permet de localiser leurs proies et d'éviter les obstacles dans l'obscurité complète ;
- Le chat domestique est leur principal prédateur
- Certaines espèces de chauves-souris sont en danger d'extinction suite à la raréfaction de leur nourriture, à la diminution des milieux naturels qui leurs sont favorables et à la destruction des gîtes d'hibernation et de reproduction.

Moeurs

reproduction / hibernation

Les chauves-souris européennes changent de gîte selon la saison. D'une façon générale, ce sont des animaux grégaires. Cette "vie en groupe" permettant, entre autres, une aide mutuelle.

Leur vie comporte deux périodes principales :

- **la reproduction** (mars/avril à septembre) : les femelles élèvent leur progéniture, à l'abri, dans des endroits chauds (combles, caissons de volets roulants, interstices d'un mur, cavités d'arbres...). Chaque femelle met au monde un seul

jeune (rarement deux) dont les chances de survie sont liées à la météo et à la quiétude du gîte.

- **l'hibernation** (octobre à mars/avril) : les chauves-souris vivent au ralenti, à l'abri dans des gîtes où la température reste constante et où le taux d'humidité est élevé (caves, anciennes mines, bunkers, cavités d'arbres...). Le moindre dérangement réveille les animaux qui puisent alors fortement dans leurs réserves. Trop souvent dérangés, ils meurent d'épuisement dans leur sommeil.

**Toutes les espèces de chauves-souris sont strictement protégées
au niveau national, par l'Arrêté du 23 avril 2007.
Il en va de même pour leurs gîtes.**

les Chauves-Souris des animaux renversants !

Le point en Alsace et à Saint Hippolyte !

Notre région compte actuellement 23 espèces de chauves-souris sur les 34 présentes en France.

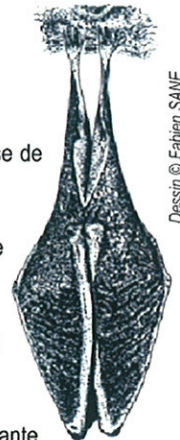
La commune de Saint Hippolyte est l'une des rares à accueillir une colonie de reproduction de Grand murin. Cette dernière est présente dans les combles de l'église, depuis plus de 20 ans.

La colonie de Saint Hippolyte est suivie annuellement depuis 2001 par les spécialistes du GEPMA. Les effectifs dénombrés ces dernières années sont malheureusement en baisse et subissent de fortes variations d'une année à l'autre. Cette colonie mériterait, comme de nombreuses autres, de bénéficier d'une politique de protection plus large qui prendrait

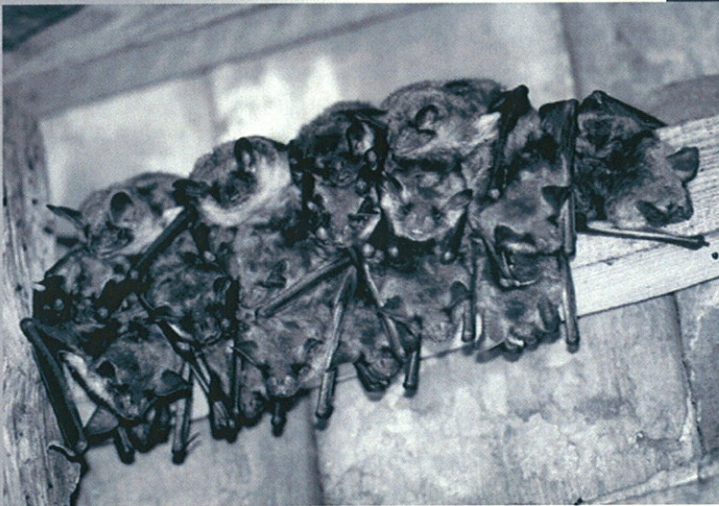
en compte la conservation des territoires de chasse de l'espèce ainsi que ses sites d'hibernation.

La quiétude du site est actuellement assurée par la commune qui s'est engagée dans une politique de protection de l'espèce et de ce gîte de reproduction, au travers notamment d'une convention de protection signée avec le GEPMA.

Ce site, d'importance régionale, fait parti intégrante du patrimoine naturel de la commune et de l'Alsace. Il a d'ailleurs été intégré au programme SIBA (Suivi des Indicateurs de la Biodiversité en Alsace) piloté par ODONAT et soutenu par la Région Alsace, les deux Conseils Généraux, la Direction Régionale de l'Environnement en Alsace et par l'agence de l'Eau.



Le Grand murin (*Myotis myotis*)



Colonie de Grand murin / Photo © Pierre Matzké

C'est une des plus grandes chauves-souris d'Europe. Il mesure 40 cm d'envergure et pèse 30 grammes environ. Son régime alimentaire se compose de coléoptères, de hannetons, de grillons et d'araignées qu'il capture principalement en forêt et sur les prairies. La distance entre les gîtes estivaux et hivernaux peut atteindre 50 km et des déplacements supérieurs à 100 km ne sont pas rares.

L'espérance de vie d'un Grand murin est de 4 à 5 ans en moyenne, mais certains individus peuvent atteindre 20 ans et plus.

Malgré cela, l'espèce affiche un net déclin dans notre région et est inscrite sur la liste rouge de la faune menacée en Alsace (ODONAT - Office des Données Naturalistes).

La protection des chauves-souris les actions du GEPMA !

Le GEPMA oeuvre à la protection des mammifères sauvages présents en Alsace depuis de nombreuses années. Il assure ainsi la responsabilité de la coordination régionale «chiroptères».

Notre association est également demandeuse de toute information concernant les chauves-souris. Pour tout renseignement complémentaire, n'hésitez pas, contactez-nous :

03 88 22 53 51

gepma@mageos.com

Des conseils adaptés...

Le GEPMA a développé un service de Médiation Faune Sauvage dont l'objectif est de répondre aux questions des particuliers et de les conseiller pour une meilleure cohabitation avec les chauves-souris : comment attirer une colonie chez soi, quelles sont les précautions à prendre lors de travaux de restauration d'une toiture, comment limiter les gênes éventuelles, que faire lorsque l'on trouve une chauve-souris blessée... Ce service, gratuit, concerne également toutes les autres espèces de mammifères sauvages.

AS St Hippolyte

la montée en D2

Après 3 années passées en 3^{ème} division, le plus bas de l'échelle départementale, la saison 2006/2007 a enfin été l'occasion de remonter d'un niveau.

Avec 15 victoires en championnat pour seulement 4 matchs nuls et 3 défaites, l'association sportive a fini en tête de son groupe en dominant la majorité des rencontres tout au long de la saison. L'accession en 2^{ème} division est devenue réalité lors d'un match loin de notre village, à BERGHOLTZ, qui restera mémorable.



Cette montée a ensuite été fêtée par un tour du village en tracteur, accompagné de la grosse caisse et des « On est en D2 » chantés par les joueurs et les supporters. Peu de temps après, la municipalité a mis ces joueurs à l'honneur, en les invitant à une réception à la mairie.

La grande fierté de l'association sportive est d'avoir fait retrouver le chemin du stade à de nombreux jeunes de SAINT-HIPPOLYTE tant au niveau des seniors qu'au niveau des débutants, poussins, benjamins et – de 13 ans. Ceci prouve que le village peut servir aussi sportivement des grands crus. Félicitations encore à tous les joueurs qui ont participé à cette montée et à leur entraîneur Graziano BEVILACQUA.

Don du sang



Quelques précautions à prendre après un don :

La quantité de sang prélevée est faible par rapport au volume de votre sang. La récupération est rapide et vous ne devez ressentir aucune sensation de fatigue. Cependant nous vous conseillons dans les heures qui suivent : de boire régulièrement et d'éviter les sports dangereux.

Que va devenir votre don :

Une fois analysée et en absence d'anomalies biologiques, la poche de sang prélevée va être séparée en différents constituants : globules rouges, plaquettes et plasma.

Ces différents produits seront ensuite distribués aux malades en fonction de leurs besoins et de leurs pathologies.

Votre prochain don :

Les hommes peuvent donner du sang 5 fois par an et les femmes 3 fois.

Pour plus de renseignements prendre contact directement avec
E.S.F de COLMAR au 03.89.30.12.60

COLLECTES PRÉVUES EN 2008

SAINT-HIPPOLYTE, le 14 avril
RORSCHWIHR, le 7 août
RODERN, le 19 novembre

CHOREME

Nouvelles activités sur Saint Hippolyte avec L'ASSOCIATION



Pour les enfants de 8 à 12 ans Chorème propose un cours de **danse Contemporaine** animé par Mélanie Fischer, Professeur Diplômé d'état .

L'idée est d'amener les bases de la danse de façon ludique; avec un travail corporel qui permet de mettre avec plaisir son corps en mouvement , un travail d'improvisation qui fait appel à l'imaginaire, et la découverte d'un univers musical qui va du classique au contemporain en passant par les musiques du monde.

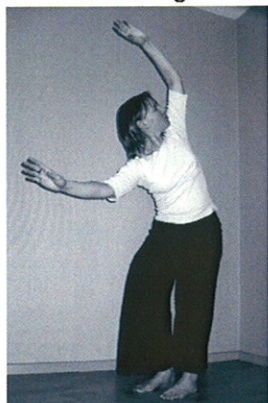
Rendez-vous les **mercredis de 11h à 12h.**

Nouveauté depuis janvier 2008, pour les adultes, désirant s'essayer à la **danse contemporaine** un cours a été mis en place le **lundi soir de 20h à 21h30.**

Danser, travailler son corps tout en restant dans le respect de ses capacités physiques, tel est le maître mot de ce temps de danse et de détente entre adultes.

Pour les adultes (à partir de 16 ans) qui souhaiteraient avoir **une activité physique alliant une pratique artistique**, Mélanie propose, les jeudis soirs un **atelier de danse** :

En alternance un cours dirigé afin de vous faire découvrir les facettes techniques de la danse contemporaine, et un atelier accompagné de musiciens pour un travail d'improvisation à partir de consignes évolutives.



Au final ce travail sera représenté lors de différents événements (Soirées philomuses à Strasbourg, Festival Louftibus à Bergheim, Spectacle de Danse à Scherwiller)

Envie de bien être?

Chorème vous propose le **Qi Gong, gymnastique de santé** issue de la culture traditionnelle chinoise. A partir de mouvements doux, d'exercice de respirations et de concentration, le Qi gong apporte calme et vitalité



il convient à tout âge et ne nécessite pas de conditions physiques particulières. Les cours ont lieu les **mardis de 19h45 à 21h15.**

Cours particuliers à la demande : Contactez Mélanie FISCHER.

Besoin de détente , vous pouvez aussi opter pour le **Shiatsu**:

discipline orientale qui est un modelage effectué par pressions digitales. il favorise la détente musculaire, évacue le stress, soulage diverses douleurs et stimule l'énergie du corps.

Tout comme le Qi Gong le Shiatsu est source de Bien être.

Vous pouvez en profiter sous les doigts experts de M. Dominique Fischer et par la suite le pratiquer vous même grâce à son enseignement effectué au sein de l'association Chorème.

Contact et renseignements:

M. Dominique FISCHER: 06-81-95-92-79

Mélanie FISCHER: 06-19-33-64-05

Asso_choreme@yahoo.fr



Déclaration des récoltes de St Hippolyte

DECLARATION DU VOLUME DE RECOLTE DE VIN D'ALSACE AOC

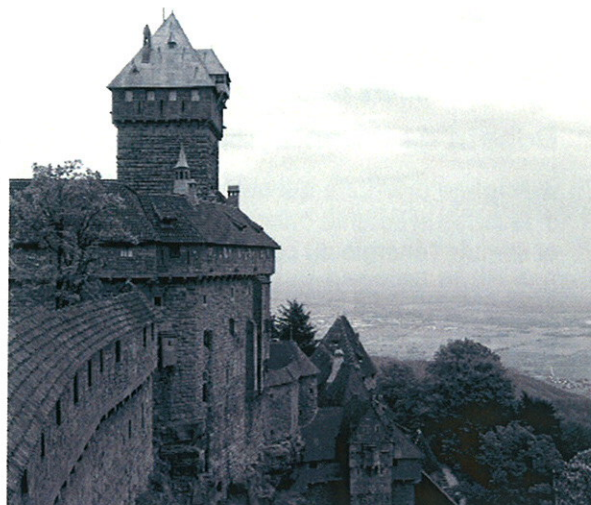
	VOLUME TOTAL HI
APPELLATION ALSACE	
CHASSELAS	165,19
SYLVANER	1561,99
PINOT BLANC/AUXERROIS	1503,71
EDELZWICKER	558,10
RIESLING	4 890,50
TOKAY PINOT GRIS	3 541,15
MUSCAT D'ALSACE	597,85
GEWURZTRAMINER	3 437,41
PINOT NOIR	3 575,61
TOTAL ALSACE (A)	16 255,90
ALSACE GRAND CRU (B)	22,28
AOC PINOT NOIR	2 593,29
APPELLATION CRÉMANT D'ALSACE	3 809,23
RECOLTE AOC DE LA COMMUNE	21 446,99



Association des Communes Touristiques Route du Vin/Haut-Koenigsbourg

Centenaire de la restauration du château du Haut-Koenigsbourg

Dans le cadre des festivités liées au Centenaire de la restauration du Haut-Koenigsbourg, les communes de St-Hippolyte et Rodern présenteront une exposition de photographies, cartes postales et autres documents d'époque, témoins de la renaissance de cette remarquable forteresse, les 14 et 15 juin prochains, dans la salle des fêtes de Saint-Hippolyte. Les personnes qui disposent de tels documents peuvent d'ores et déjà prendre contact avec la mairie.



ADRESSES UTILES

MAIRIE DE ST-HIPPOLYTE

4 place de l'Hôtel de Ville

68590 St-HIPPOLYTE

Tél: 03 8973 00 13 - Fax 03 89 73 05 92

Horaires d'ouverture du secrétariat de mairie:

Lundi — mercredi — jeudi:

de 8 h à 12 h

Vendredi: de 13 h 00 à 18 h.

fermé le mardi toute la journée.

(accueil téléphonique assuré)

E-mail : st-hippolyte@cc-ribeauville.fr

TRESORERIE DE RIBEAUVILLE

1, rue du Rempart Nord

BP N° 30044

68152 RIBEAUVILLE CEDEX

Tél. : 03 89 73 61 13

Ouverture

Les matins

du lundi au vendredi: 8 h30 à 12 h

Les après-midi

du lundi au vendredi: 13 h30 à 16h30

SOUS-PREFECTURE

14, rue du Général de Gaulle

BP N° 70048

68152 RIBEAUVILLE CEDEX

Tél. 03 89 73 24 90

Ouverture

Les matins

du lundi au vendredi: 8 h à 12 h

Les après-midi

du lundi au jeudi: 13 h30 à 16 h30

le vendredi: 13 h30 à 15 h30

EQUIPEMENT

SUBDIVISION DE RIBEAUVILLE

17, rue de l'Abattoir — BP N° 20026

68151 RIBEAUVILLE CEDEX

Tél. : 03 89 73 23 73

Ouverture

Les matins

du mardi au vendredi: 9 h à 11 h00

Les après-midi

lundi et mardi: 14 h à 16 h

ou sur RENDEZ-VOUS

INFOS PRATIQUES

Vos rendez-vous avec le bibliobus pour 2008

De 10h00 à 12h30 et de 18h à 18h30, rue des Cigognes

Les Mardis : 22 janvier – 11 mars – 27 mai - 30 septembre et 2 décembre.

Calendrier des vacances scolaires

Hiver : du samedi 9 février après la classe au lundi 25 février

Printemps : du samedi 5 avril après la classe au lundi 21 avril

Été : du jeudi 3 juillet après la classe au mardi 2 septembre

Toussaint : du samedi 25 octobre après la classe au jeudi 6 novembre

Noël : du samedi 20 décembre après la classe au lundi 5 janvier 2009

Tournée des levées de poubelles pour les jours fériés

Le samedi 22 mars 2008 au lieu du lundi 24 mars

Le samedi 12 juillet 2008 au lieu du lundi 14 juillet

Tournée des COLLECTES ENCOMBRANTS ET FERRAILLES

Le 2 avril pour les ferrailles

Le 25 juin pour les encombrants

Enfance –Jeunesse

Renseignements et inscriptions à la Communauté de Communes – 1 rue Pierre de Coubertin – de 9h à 17h30 au 03.89.73.27.10

Relais assistance maternelle

Renseignements et inscriptions à la Communauté de Communes – 1 rue Pierre de Coubertin – de 9h à 17h30 au 03.89.73.27.10

Mission locale

Pour l'insertion et la professionnalisation des jeunes.

La mission locale accueille les jeunes âgés de 16 à 25 ans, afin de les préparer et de les accompagner dans leurs démarches pour les mener à l'emploi.

Accueil et permanences :

Tous les vendredis à la Communauté de Communes de 9h à 12h et de 13h30 à 16h.
Bourse aux logements

La liste des logements à louer est disponible dans les mairies du Pays de Ribeaupillé, ou sur le site Internet de la Communauté de Communes www.cc-ribeauville.fr : rubrique « service » : bourse aux logements ».

TRANSPORT

Horaires des lignes 109 et 106 sur le site Internet de la Communauté de Communes.

Service d'accompagnement à la Vie Sociale (SAVS) « Les tournesols »

Renseignements pratiques :

S.A.V.S – Les tournesols – rue de la république – BP 47 - Ste-Marie-aux-Mines
03.89.58.11.28 aux heures de permanence fax 03.89.58.11.89

03.89.58.34.34 en dehors des permanences au « Tournesols »

Permanences : les mardis de 13h30 à 17h30

Les jeudis de 9h à 12h

Le bureau est situé dans l'aile droite du FAHG Waltersperger, place du général de Gaulle à Sainte-Marie-aux-Mines.

Aide à domicile

08.25.03.67.68 Coordonnées :Domicile France Alsace

75 allée Gluck - MULHOUSE

Allo seniors

03.89.32.78.88, un numéro pour répondre à toutes vos questions.

A.P.A

Coordonnées :

Soutien à domicile

90 grand'rue – 68150 RIBEAUVILLE

03.89.32.47.78

du lundi au vendredi de 7h30 à 12h30 et de 13h30 à 18h00

Ribo'emploi

Coordonnées :

03.89.73.24.47

du lundi au vendredi de 7h30 à 12h30 et de 13h à 18h.

Habitants arrivés à Saint Hippolyte

YVART David et MEINRAD Viviane
6 annexe gare
THOMMEREL Claire et VINCENT Maryline
2 rue de la gare
De TAUZUA Olivier
et Florence PERURIGI
2 rue du Général de Gaulle
ADELSON Benjamin
et DALLEAU Stéphanie, Ylies et Tom
5 rue ancienne briqueterie
BEYL Valérie
74 route du Vin
HUMBRECHT
Céline et Jean-François
64 route du Vin
ECKLE Karina
et BURCKBUCHLER Myriam
et Cynthia
12 rue du Général de Gaulle
KINTZ Sylvain, Sophie, Sacha,
Laura, Chad, Elsa et Lilly
8 rue Charles Bléger
CHANOINAT Daniel
et FRANCESCONI Sylvie
3 rue du Général de Gaulle
KASTRATI Sahit
et Sophie MARTINEZ
57 route du Vin
VITALI Ingrid
28 route du Vin
WENGORZEWSKI Isabelle
et Anne-Laure
60 route du Vin
MULLER Françoise,
BOHN Séverine et Clément
52 route du Vin
FEURER Claudine
57 route du Vin
BLEGER Danielle
62 route du Vin
KOPP Sylvianne
83a route du Vin

ETAT CIVIL

Naissances

3 mars Lubin de Tania MEBOLD et David MARTIN
6 septembre Noan de Coraline RUYER et Benoît SCHOTTERER
3 octobre Chloé de Katia KOEBERLE et Pascal SONNTAG
13 décembre Quentin de Séverine BRUNSCHWILLER
et Laurent HUGEL
31 décembre Lola de Laetitia CHOL et Emmanuel PERRIN

Mariages

31 mai Stéphanie KIRSCHER et Guillaume FINCK
23 juin Céline HUBER et Christophe DELACOTE
29 juin Hana VOJTOVA et Lionel OPPERMANN
25 août Emilie WEISS et Richard SCHEMMEL
31 août Marjorie HUBER et Grégory CARDOT
29 septembre Patricia KENFACK et Marçel CARL
17 novembre Sophie MARTINEZ et Sahit KASTRATI

Décès

10 février Gerda Ursula LAMBERT née OEHLERT
24 mars Cécile DEGOUT née SCHLUCK
22 avril François REISS
30 mai Marie Madeleine FUCHS née DOCHTER
11 juillet Germaine Cécile Denise BECKER née MARCO
18 juillet Jean-Paul ERNST
26 août Marie Odile KIENTZEL née KLEIN
4 septembre Marthe MUHR née HEYBERGER
11 septembre Charles Joseph Armand SCHOTTERER
16 septembre Marie Madeleine FREDJ née OBRI
23 septembre Cécile MOUILLE
26 septembre Rose Emilie GOETZMANN née BECKER
26 octobre Léonie Joséphine BLEGER née VOEGELE
13 novembre Marie Cécile MULLER née MULLER
6 décembre Charles Joseph SONNTAG
11 décembre Albert MEYER
23 décembre Jeanne FONNE née MEYER
25 décembre Marie Jeanne SEYLLER née ROHMER
28 décembre Jean-Paul TAGLANG

Grands anniversaires

Habitants partis de Saint Hippolyte

HAFFNER David
DEISS Dorothee, HAFFNER Lucas et Pauline
MAURO Raymonde
MAUGER Cyrille, MARIE Mélanie et Ophélie
KIENY Christophe
TRISTAN Fabien
HASENFRATZ Emmanuel,
WEBER Anne-Marie et Enola
WOLFF Catherine et SCHOEPFF Jean-Jacques
METZGER Mickaël
MARIGNY Paul et HAMANN Lydia Michel et Christophe
ROCHE Emmanuel
DANIEL Françoise et Stéphanie
FUTTERER Jean-Louis
OPPERMANN René et Jeanne

97 ans

25/02 René PFEIFFER
06/07 Nathalie HUGNY

96 ans

2/07 Anne BRONNER
03/11 Joseph Florent KUHN
8/12 Alfred JAEGER

95 ans

13/02 Aloyse WELTER
15/06 Arsène KELLER

94 ans

10/03 Biyenvénida BICHARD
16/04 Guillemine GUTMANN
09/07 Caroline WEIBEL
11/11 Jacques BEAUD

93ans

17/07 Joseph BISS

92 ans

09/02 Corinna SONNTAG
27/12 Georgette BRUNNEMER

90 ans

15/08 Elisabeth SITTLER
18/10 Catherine MEYER

89 ans

18/03 Pauline ROHMER
14/06 Anna HUMBRECHT
08/07 Berthe BIEHLMANN
31/08 Jeanne BREITEL
20/09 Georgette PFEIFFER
3/10 Ernestine UEBER
28/11 Jules HASLER

88 ans

08/02 Jeanne WOHLGROTH
20/02 Alice HOLL
12/06 Marcelle THIRION
17/10 Marie-Louise GSELL
30/10 Edouard ROLLET
26/09 Céline PFOST
13/11 Marie SCHILDKNECHT
27/11 François PETITJEAN

87 ans

22/01 Germaine MUHR
25/02 Marie-Léon LANDMANN

11/03 Jeanne d'Arc KLEIN

17/05 Jeanne STOCKY

18/06 Ida HAENEL

86 ans

27/03 Caroline CLASS
19/08 Roger JOLLY
22/08 Marie-Rose HUMBRECHT
23/08 Louis BALL
01/10 Jeanne SCANDELLA

85 ans

10/01 Robert KNOBLOCH
24/01 Jeanne DANSLER
21/03 Marie Louise HERT
24/04 Jeanne KETTERLE
02/06 Jeanne LUTTENBACHER
03/08 Irène BASTIEN
9/08 Jacqueline CROVISIER
30/11 Anne Marie VILMAIN
18/12 Jeanne EGELE

84 ans

12/07 Edith FASSEL
30/05 Marcel COULIN
25/07 Camille HUMBRECHT
17/12 Giulia BEVILACQUA
23/12 Marie-Jeanne FAETIBOLT
27/12 Henri SCIUBA

83 ans

1/01 Germaine BOESCH
10/02 Charles THIRION
10/07 Raymond LESIEUR
12/08 Marie-Thérèse SITTLER
30/10 Auguste MEYER

82 ans

27/03 Eugène BAUMANN
07/04 André SAULNIER
16/04 Marie Alice BRISACH
22/04 Eugène BLEGER
15/05 Georgette ROESS
2/07 Marie SCHURRA
22/08 Raymond MUHR
28/08 Marguerite MEYER
14/09 Marie-Thérèse FRATTINI
15/09 Henri MOUGEL
4/10 Agathe MEYER
08/12 Jean-Henri PICHEGRU
26/12 Charles KLEIN

81 ans

12/01 Marguerite WEISS
14/01 Juliette HUMBERT
16/02 Auguste HAEN
17/03 Alice BLEGER
14/04 Fernand LEYTNER
16/04 Marie Alice BRISACH
20/04 Joseph SIMON
24/07 Charles MARTZ
08/09 Irène KNELLWOLF
10/09 Marie-Louise WELSCH
30/09 Geneviève LAFON
31/10 Raymond KLEIN
02/11 René SCHAUER
28/12 Rose HAEN

80 ans

08/02 Jean STINTZY
09/05 Jacqueline RUEFF
10/05 Anne-Marie MEYER
03/06 Charles HUMBRECHT
04/06 Alice BIRG
02/08 Hélène KLEIN
06/08 Marthe KIEFFER
28/08 Bernard MEYER
27/10 Robert BERMANN
17/11 Olympe SUCKER
27/11 Cécile VOGEL

LE CALENDRIER 2008

DATE	HEURE	ASSOCIATION	ANIMATION	LIEU
FEVRIER				
Samedi 02	20 h 00	Sté de Musique	Concert d'hiver	Salle des Fêtes
Samedi 09	14 h 00	J.S.P.	Cross	Jardin Public/SDF
Dimanche 10	14 h 00	Chorale	Après-midi récréative	Salle des Fêtes
Samedi 16	18 h 00	Diablos Rouges	A.G.	Sous-Sol Mairie
Samedi 23	20 h 00	A.P.P.	A.G.	Sous-Sol Mairie
Dimanche 24	11 h 00	Tennis Club	A.G.	Vestiaires
MARS				
Samedi 01	17 h 00	Club Vosgien	A.G.	Salle des Fêtes
Dimanche 02		Club Vosgien	Sortie	
AVRIL				
Samedi 05	20 h 00	Comité des Fêtes	Théâtre alsacien	Salle des Fêtes
Dimanche 20		Club Vosgien	Sortie	
Samedi 26	14 h 00	J.S.P.	Lavage voitures + soirée tartes flambées	Dépôt d'incendie
MAI				
Jeudi 1er	11 h 00	Club Vosgien	Fête Montagnarde	Schaentzel
Dimanche 4	14 h 00	A.P.P.	Pêche d'ouverture	Etang de pêche
Mercredi 7	18 h 00	Municipalité	Anc. combattants	S. d'honneur Mairie
Dimanche 18		Club Vosgien	Commemoration 1945	
Dimanche 25	10 h 00	Sté de Musique	Sortie F. Dieu + concert M. Retraite	
JUIN				
Dimanche 15			Club Vosgien	Sortie
Dimanche 15	09 h 00	Tennis Club	Tournoi interne double	Courts de tennis
Mardi 24	19 h 00	Sté de Musique	Audition d'été de l'école	Jardin public/SDF
Samedi 28	14 h 00	Association Sportive	Tournoi à 6	Stade
Dimanche 29	10 h 00	Association Sportive	Tournoi à 6	Stade
JUILLET				
Dimanche 20	06 h 00	Diablos Rouges	Marché aux puces	Parking SDF/SDF
Mercredi 23	18 h 00	Sté de Musique	Musique et Terroir	Jardin Public/SDF
Dimanche 27		Club Vosgien	Sortie	
AOUT				
Dimanche 03	12h00	A.P.P.	Fête du cochon de lait	Etang de pêche
Jeudi 07	18 h 00	Syndicat Viticole	Soirée Vigneronne	Jardin public/SDF
Dimanche 10	10 h 00	Musique/Synd.viti.	Fête patronale/Ap .concert	Place de l'Eglise
Dimanche 10	12 h 00	A.P.P.	Bœuf à la broche	Etang de pêche
Mercredi 13	18 h 00	Association Sportive	Soirée estivale	Jardin public/SDF
Vendredi 15	12 h 00	A.P.P.	Fête de la truite	Etang de pêche
Samedi 16	18 h 00	Amicale S. Pompiers	Sanglier à la broche	Jardin Public/SDF
Dimanche 24		Club Vosgien	Sortie	
SEPTEMBRE				
Vendredi 05	18 h 00	Association Sportive	Tournoi vétérans	Stade
Samedi 06	16 h 00	Association Sportive	Tournoi vétérans	Stade
Samedi 13		Club Vosgien	Sortie	
Dimanche 14		Club Vosgien	Sortie	
Dimanche 21	11 h 00	Sté de Musique	Fête du Vin Nouveau	Jardin Public/SDF
Dimanche 28	11 h 00	Sté de Musique	Fête du Vin Nouveau	Jardin Public/SDF
OCTOBRE				
Dimanche	12	Club Vosgien	Sortie	
NOVEMBRE				
Samedi 08	17 h 00	Sté de Musique	A.G. + banquet	Salle des Fêtes
Mardi 11	09 h 30	Municipalité	Commemoration Armistice	Salle des Fêtes
Jeudi 13	19 h 45	Ass. Gestion SDF	A.G.	Sous-sol Mairie
Jeudi 13	20 h 30	Comité des Fêtes	A.G.	Sous-sol Mairie
Dimanche	16	Club Vosgien	Sortie	
DECEMBRE				
Samedi 6	17 h 00	Sapeurs Pompiers	Sainte Barbe	Dépôt d'incendie
Dimanche 14	12 h 00	Municipalité	Fête de Noël des Aînés	Salle des Fêtes
Dimanche 21			Club Vosgien	Sortie
Mercredi 24	24 h 00	Sapeurs Pompiers	Messe de Minuit Vin Chaud gratuit Aubade au Clocher	Place de l'Eglise
JANVIER 2009				
Vendredi 09	19 h 30	Anciens combattants	A.G.	Sous-sol Mairie
Samedi 10		Sté de Musique	Week-end musical	Salle des Fêtes
Dimanche 11		Sté de Musique	Week-end musical	Salle des Fêtes
Dimanche 18	14 h00	Anciens combattants	Loto	Salle des Fêtes
Samedi 24	20 h00	Association Sportive	Soirée Familiale	Salle des Fêtes

