

Les Cigognes

Saint-Hippolyte
N°29



Sommaire

Hommage à M. Adolphe Nobel	p. 2-3
La chapelle Ste Croix	p. 4-7
Zone artisanale - am Eckenbach	p. 8
L'école de St Hippolyte	p. 9-11
Retour en images 2005	p. 12-13
Les sapeurs pompiers	p. 14
Travaux Rue du Gal de Gaulle	p. 15
Chasse et droit local	p. 16-17
Les taches de sang en médecine légale	p. 18
Concours des Maisons fleuries	p. 19
Etat Civil	p. 20
Grands anniversaires	p. 21
Infos pratiques	p. 22
Déclaration des récoltes	p. 23
Calendrier 2006	p. 24

Les Cigognes de St Hippolyte Bulletin Communal N° 29 Février 2006

Remerciements aux auteurs
des différents articles

Directeur de la publication : Claude HUBER

Maquette couverture : JF REBER CREATION

Mise en page et impression :
Imprimerie-Editions REBER
68340 RIQUEWIHR - Haut Rhin
Dépôt Légal n° 06 283

EDITORIAL

Un ami nous a quittés en ce début d'année 2006. Monsieur Adolphe NOBEL, qui a été pendant plusieurs années la cheville ouvrière de notre bulletin communal, s'est éteint après une vie de service et de dévouement.

Arrivé au terme de sa carrière professionnelle, il s'est installé à Saint-Hippolyte, avec son épouse, en 1965. Le couple n'avait chez nous, aucune attache particulière, mais très rapidement, cet enseignant est devenu une figure emblématique de notre village.

Membre du club vosgien, de la chorale Ste-Cécile, du club St-Fulrade, passionné d'histoire, toujours prêt à répondre aux sollicitations de la municipalité ou de la paroisse, notre ami est devenu un acteur majeur de la vie locale...tout simplement par sa présence, son activité, sa disponibilité.

A un moment où il est tellement question d'intégration au sein de nos collectivités, voilà un bel exemple qui doit nous inciter à réfléchir.

Nous lui dédions aujourd'hui, ce nouvel exemplaire des «Cigognes».

Vous y découvrirez les événements qui ont jalonné l'année 2005 à Saint-Hippolyte.

Je tiens, pour ma part, à exprimer ma reconnaissance, amicale et sincère, à tous ceux qui, d'une manière ou d'une autre, s'investissent dans la vie de la cité. Ces gestes sont multiples - engagement associatif, fleurissement des maisons ou autres décorations, aide bénévole à certains travaux, présence aux manifestations locales... - ils sont tous appréciés car ils contribuent à l'enrichissement de la vie locale.

Au niveau intercommunal, les statuts révisés en 2005, clarifient les règles du jeu. Les lois de décentralisation ayant donné plus de compétences aux collectivités locales, il était important de bien définir les compétences restant à la charge des communes, et celle exercée par la communauté des communes. Celle-ci concentrera désormais son action, et ses moyens, sur quatre missions prioritaires : la petite enfance, la collecte et le traitement des ordures ménagères, la piscine intercommunale et le tourisme, à travers la gestion de l'office du tourisme devenu intercommunal.

Cette nouvelle définition devra donner une meilleure lisibilité de l'intercommunalité car celle-ci ne peut réussir qu'avec l'adhésion de ses habitants.

Meilleurs vœux à tous. Que 2006 puisse combler vos attentes et vous préserver la santé.

Le Maire,
Claude HUBER

Hommage à M. Adolphe NOBEL

M. Adolphe Nobel nous a quitté le 9 janvier 2006. Il avait 95 ans et vivait à St Hippolyte depuis 1965.

Il y était connu et apprécié pour ses travaux de recherche sur le passé de la commune, mais également dans le monde associatif par son engagement dans de nombreuses associations.

Ainsi, en 1972, il fut un des membres fondateurs du Club Vosgien. Membre du comité de direction et responsable des travaux dès 1973, puis des sentiers, il fut chargé de confectionner les panneaux de balisage des sentiers avec successivement Mme Lacom et Messieurs Rinaldi, Fluck, Heinrich et Meyer. Il fournira ce travail bénévole de fourmi pendant 20 ans : son but premier étant de rendre accessibles les sites les plus intéressants, agréables ou pittoresques du secteur à ceux qui souhaitent venir s'y détendre en respectant la nature. Afin de rendre cela possible, de nombreux aménagements ont été mis en place, pas moins de 500 marquages fixés sur les arbres et les rochers, mais également plus de 400 panneaux qui ont été peints à la main afin de baliser la

cinquantaine de kilomètres de sentiers du Club Vosgien. A son initiative, des aires de pique-nique, des points de vue, bancs, nichoirs à oiseaux ont été installés, les fontaines et la gloriette restaurées. Un dernier panneau fut posé par M. Nobel en automne 1993, accompagné d'une délégation de la commission des sentiers.

Le balisage était le cheval de bataille de cet homme dévoué, mais son esprit d'initiative et d'innovation, l'a également amené à proposer des activités nouvelles au sein de notre association. Ainsi, a-t-il initié les jeunes à la marche d'orientation et créé une section vétérans avec les aînés : son engagement pour la protection de la nature n'a en rien altéré son ouverture vers les autres. En outre, il aimait participer aux activités randonnée que ce soit dans les Vosges ou dans les Alpes.

Son attachement au Club Vosgien lui a valu la haute distinction du Houx d'Or, remis en 1987, lors de l'inauguration du parcours de santé, par M. Braun président de la Fédération.

Membre fondateur, ardent baliseur, fervent défenseur de la nature, jamais le Club Vosgien n'oubliera ce que M. Nobel a fait, ni ce qu'il a été.

Colette MEYBLUM
Présidente du CV



24 juillet 1977
Traversée du Steingletscher - altitude 3 089 m

Hommage à M. Adolphe NOBEL

**Son empreinte restera gravée
dans notre bulletin communal...**

Monsieur Adolphe NOBEL est né le 11 mai 1911 à PFETTERHOUSE, mais c'est à Strasbourg qu'il a passé la plus grande partie de sa jeunesse. Elève à l'école normale d'Obernai, il a débuté sa carrière d'enseignant en 1930 à Lauterbourg puis à Bernardville, où il a fait la connaissance de Rose STOTZ, son épouse née en 1907 et décédée le 4 janvier 1999.

C'est le 23 avril 1935 que le couple s'est uni au Mont Ste Odile puis il s'installa à Schoenau où Monsieur NOBEL avait été nommé et ce jusqu'en 1957, date à laquelle il a été muté à Orschwiller pour y terminer sa carrière d'enseignant en 1968. Dans toutes ces affectations, Monsieur NOBEL a été à chaque fois un secrétaire de mairie particulièrement compétent et un collaborateur efficace pour les maires qu'il a côtoyés.

Dès sa venue à St Hippolyte, Monsieur NOBEL s'est bien vite investi dans la vie communale comme organiste durant près de dix ans, mais aussi comme secrétaire du club des personnes âgées Saint-Fulrade, ou encore comme membre actif du Club Vosgien local.

Le travail de Monsieur NOBEL a été récompensé par plusieurs distinctions, parmi lesquelles la médaille communale, départementale et régionale en argent, la médaille de reconnaissance diocésaine, la médaille d'honneur de la ville de Saint-Hippolyte.

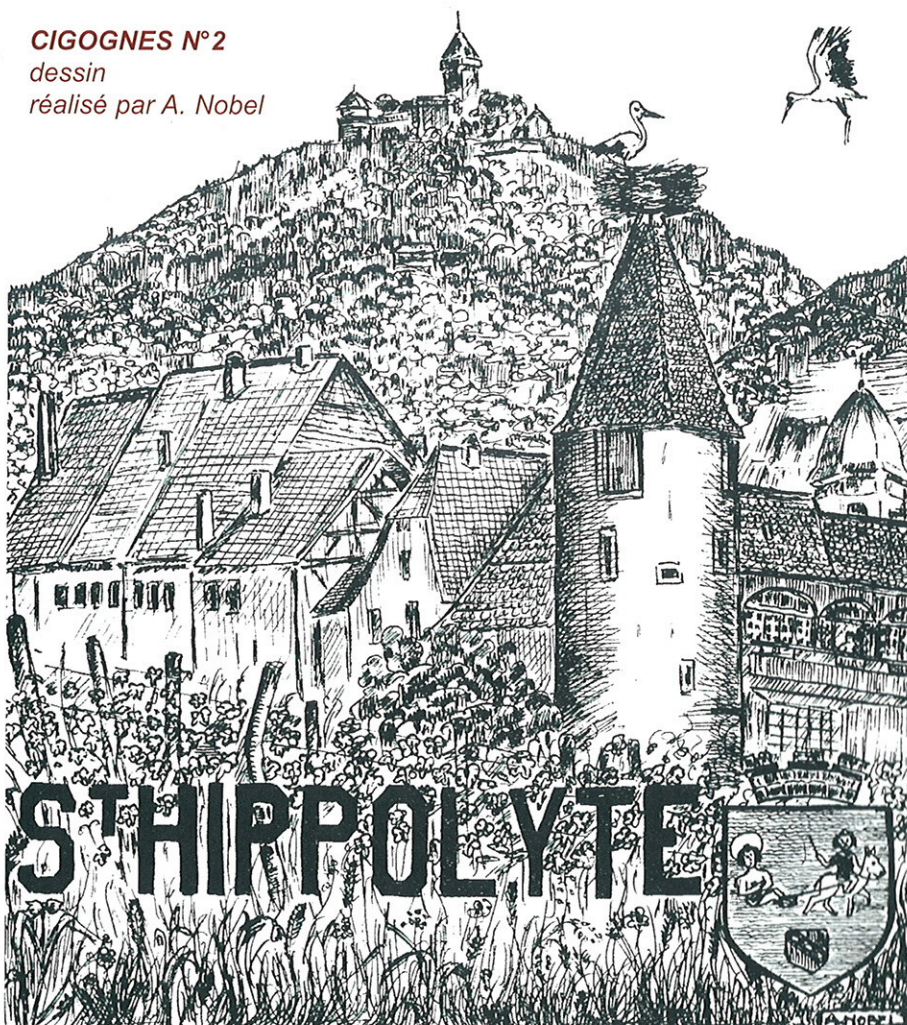
C'est lui qui fut, pendant des années, le rédacteur principal du

bulletin communal "Les Cigognes" et régulièrement, nous nous appuyons encore sur ses écrits et ses recherches sur l'histoire du village pour les partager avec vous.

Nous garderons de lui son très bel ouvrage sur « Saint-Hippolyte et son Histoire » qui nous permet de traverser les âges et les sites importants de notre petite ville.

La municipalité

CIGOGNES N°2
dessin
réalisé par A. Nobel





La Chapelle Sainte Croix

A l'entrée Sud-Est de SAINT-HIPPOLYTE se trouve la Chapelle de la Sainte-Croix ou plus exactement « Chapelle de l'exaltation de la Sainte Croix » qui tient son nom du fait qu'une parcelle de la Croix du Christ y était conservée et vénérée, cette relique fut transférée dans l'église lors de la dernière guerre.

Cette Chapelle existait déjà en 1470. Il est fort probable que, telle de nombreuses autres chapelles érigées le long de l'actuelle Route du Vin (Orschwiller, Châtenois), elle servait dans des temps lointains de lieu de repos et de prières aux nombreux pèlerins qui se rendaient, à pied, naturellement, vers le sud à Notre-Dame de Dusenbach, ou vers le nord à la Chapelle Saint-Sébastien (Dambach-la Ville).

L'origine de la Chapelle est mal connue. On peut supposer que sa construction date de l'époque du pape Léon IX ; en effet, d'autres édifices religieux de ce type ont été construits sous son pontificat. Certains pensent qu'elle pourrait être plus ancienne ; elle aurait pu être édifée à l'époque de Charlemagne, quand Saint-Fulrade, abbé de Saint-Denis a fondé un couvent bénédictin à Andaldovillare (Saint-Hippolyte).

Le premier document qui mentionne la Chapelle date de 1470, mais ce document donne peu d'informations sur l'édifice lui-même.

Presque deux siècles plus tard, après les ravages causés par la peste et la guerre de 30 ans, il ne restait plus que 100 habitants dans les ruines de la ville autrefois prospère. Durant 1 seul hiver, 50 familles sont mortes de faim abandonnées du monde entier. La situation politique de St Hippolyte, enclave lorraine, n'arrangeait pas les choses. Seules quelques aides parvinrent dans le village de la région de Sélestat et les marchands de vins de Strasbourg leur achetèrent leur récoltes. La Chapelle était détruite.

Le 27 avril 1657 une lettre est adressée à l'évêque de Strasbourg demandant l'autorisation de célébrer la messe dans la Chapelle apparemment reconstruite après la guerre.

En 1659, une bulle du pape donne l'édifice religieux aux moines franciscains.

Saint-Hippolyte devient un lieu de pèlerinage très fréquenté. Il arrivait souvent que des fidèles ne trouvent pas de place à l'intérieur pour assister aux offices, et par temps de pluie, ils se réfugiaient sous les sept tilleuls plantés près de la Chapelle. En 1736 on décida d'agrandir le lieu de pèlerinage pour « y contenir un concours considérable de monde tant de la ville, du voisinage qu'une infinité d'étrangers et paysans pour y être acouverts des injures du temps en lui donnant une longueur et une largeur proportionnées. »

Cet agrandissement eu lieu sous le curé Jean-Georges BREITEL, avec obligation de dire deux messes chaque semaine et de faire une procession de l'église à la Chapelle le 1^{er} dimanche de chaque mois.

Le projet était ambitieux. Le plan prévoyait que la Chapelle deviendrait le chœur de la nouvelle église et qu'on construirait une nouvelle nef large de 40 pieds et longue de 80. Lors des derniers travaux dans la Chapelle, on a retrouvé les anciennes fondations de la Chapelle Initiale d'avant 1736 qui se trouvaient à l'emplacement du chœur actuel. Pour l'intérieur on prévoyait un maître-autel, 2 autels latéraux, une chaire, 4 confessionnaux, 4 grands tableaux que devait réaliser un artisan de Sélestat et de riches décorations de stuc pour le plafond. Le transport du bois issu du "Hinterwald" à cette époque en gestion commune avec Orschwiller et Bergheim, s'avérait très cher. Par conséquent, la paroisse demanda l'autorisation à la régente Elisabeth Charlotte, de couper 200 sapins et 12 chênes dans la forêt ducale (aujourd'hui forêt nationale). Dans les archives, on retrouve toute la comptabilité de ce que les gens ont donné pour la construction de 1736. Le 30 juin 1736, le doyen de Sélestat M. le curé Louis Albert MITTNACHT, curé d'Orschwiller est venu inspecter la chapelle. Devant l'ampleur du chantier, il proposa aux habitants de St Hippolyte d'y travailler les jours fériés qui ne sont pas fêtés dans le diocèse (environ 12 à 14 jours/an) Après l'obtention de l'autorisation de l'évêque on attaque le chantier avec beaucoup d'enthousiasme. Le curé responsable

La Chapelle Sainte Croix



confia la direction financière à l'abbé BREITEL, économiste de la confrérie franciscaine. Mais bientôt, le lieutenant lorrain Jean Jacques HELLUY, gérant et portier du Château ducal (institution Ste Marie actuelle) pris de façon inexplicable la direction en main.

Malheureusement la réalisation fut décevante. La nomination d'un nouveau vicaire provoqua de vives tensions dans la petite ville et les travaux n'avancèrent que lentement sous la direction du lieutenant lorrain Jean-Jacques HELLUY. Quand l'édifice fut achevé après trois ans, les murs étaient déjà fissurés et les fidèles, pendant les offices, entendaient des craquements inquiétants dans la charpente. Durant l'hiver 40-41, la situation devint dramatique, la Chapelle « menaçait une ruine et chute totale ». Le rapport stipulait que « le support en bois de la charpente est trop faible. Que rien ne tient ensemble. Qu'une telle charpente ainsi que les murs doivent être démolis. Que cela ne peut être corrigé. Que les murs penchent vers l'extérieur. Qu'il est à craindre que cela s'écroulera prochainement. » Ce rapport fut adressé au « chancelier garde des sceaux à Lunéville ». Pour les habitants de St-Hippolyte, le Lieutenant HELLUY est responsable : « il n'était pas compétent, il a employé des ouvriers incapables et malhonnêtes, il a continué à faire travailler malgré les malfaçons signalées au cours de la construction, il a eu de grosses sommes d'argent, des maisons et des terrains ont été mis à sa disposition et de grandes quantités de vin lui ont été fournies... » Mais les services supérieurs auxquels le rapport est transmis ne veulent pas tolérer que la considération dont jouit la Lorraine à SAINT-HIPPOLYTE soit amoindrie. De par les fonctions qui lui ont été confiées, le Lieutenant HELLUY est un personnage très estimé. Il est reconnu qu'il a engagé sa fortune personnelle dans les travaux critiqués. Le 21 juillet 1741 l'évêque interdit le culte, ce qui provoqua le mécontentement de la population. Le tribunal de Lunéville ordonna la démolition de l'édifice. Dans les archives, il est écrit que la commune a alors revendu les bois et les pierres.

Plusieurs années s'écoulèrent avant que le rêve de reconstruction ne se réalise et ce n'est que

vers 1750 que l'on reparle des jours d'ermitage », les jours où de pieux pèlerins affluent à nouveau vers le lieu saint, tant, qu'aux fêtes de la Sainte Croix on trouve, de nouveau, à peine de la place pour assister aux offices à l'intérieur.

La Chapelle complètement revenue à sa destination première fut entretenue par un ermite, un de ces légendaires et très populaires « Waldbrüder » (frères de la forêt). Leur vie correspondait à celle des frères des monastères et était soumise aux règles sévères des cloîtres. L'ermite était donc le véritable gardien du lieu de grâce et ne devait pas l'abandonner sans autorisation spéciale. A chaque office, il était sacristain, il devait assister à chaque enterrement, où il avait à livrer les cierges confectionnés par lui-même. Il lui était demandé certaines connaissances dans beaucoup de métiers, car il avait à réparer tous les petits dommages de maçonnerie, menuiserie, serrurerie ; il était jardinier, car les fleurs ne devaient jamais manquer sur les autels, il devait avoir les plus belles roses, les fruits les plus rares, il cultivait les plantes médicinales, très estimées des malades, car il devait savoir soigner les hommes et les bêtes ! Toutes ces fonctions firent naître dans le cœur de l'ermite François KYEFFER un bien vilain orgueil : il finit par se croire supérieur aux autres, même au curé, l'abbé GRANGEAN. Il refusa de se plier aux règles de l'église, et, en 1760 il fallut le congédier !

Entre temps, Stanislas LECZYNSKI, roi déchu de Pologne est devenu Duc de Lorraine. Sa fille Marie LECZYNSKI, épouse du roi de France Louis XV permet à la mort de Stanislas de rattacher la Lorraine à la France en 1766. L'ermite de la Chapelle de la Croix, le frère Antoine BOEHRER, très âgé, prend son repos et le Maire royal RUBIN, fait publier par un « sergent de ville », au son du tambour, que l'emploi de gardien de la Chapelle est vacant. Nous sommes en 1786, parmi les nombreux prétendants, le bourgeois Xavier KLING est choisi, il est marié et père de trois enfants, donc plus d'ermite.



La Chapelle Sainte Croix

Le 15 août 1955, dans le cadre de la Fête patronale de Saint-Hippolyte, un nouveau sanctuaire pu être inauguré. Grâce aux efforts de la Municipalité et de Monsieur le Chanoine Léon BOURGEOIS, curé de la paroisse, la Chapelle avait été reconstruite aux frais du Ministre de la Reconstruction et du Logement, sous la direction de Monsieur G. STOSKOPF, architecte (prix de Rome). Parmi les entrepreneurs qui avaient collaboré aux travaux, certains sont encore connus : Ernest FELDNER, Kintzheim pour le gros œuvre ; Oscar MEYBLUM, Bergheim pour les travaux de peintures ; Isidore KRUMB, forgeron à Saint-Hippolyte pour la croix du clocheton ...le jour de l'inauguration, le chanoine BOURGEOIS bénit une nouvelle cloche dédiée à Sainte Hélène.

A travers sa longue histoire, la Chapelle a subi bien des vicissitudes. Détruite maintes fois par la fureur des hommes (Guerres, Pillages,...), toujours reconstruite grâce à la fidélité et à la ténacité des habitants de Saint-Hippolyte, elle échappa à l'anéantissement en 1793, lors de la révolution. Le Directoire du Haut-Rhin, département auquel Saint-Hippolyte a été récemment rattaché (à l'encontre d'une tradition millénaire !) exige la vente de la Chapelle. Le Maire Mathieu THIRION pu l'acheter à titre personnel comme bien national (pour 2.025 livres), pour la rendre à sa destination lorsque des temps plus calmes furent revenus.

En 1824, le nouveau cimetière est établi près de la Chapelle. En 1880, la Chapelle fait l'objet d'une sérieuse restauration, le clocheton baroque est remplacé par un clocheton gothique. D'autres réparations auront lieu en 1924.

Le 28 novembre 1944, les tirs d'artillerie des Américains installés sur la pente du Haut-Koenigsbourg se concentrèrent sur le croisement de routes encore occupé par les Allemands, où est située la Chapelle ! Une nouvelle fois, l'incendie la ravagea. Au péril de leur vie, quelques courageux habitants et pompiers purent sauver les ornements déposés à la sacristie et surtout la précieuse relique.

Accolée à l'ancienne chapelle, se trouvait la maison du sacristain chargé de l'entretien des lieux. Il sonnait, quotidiennement, l'Angélus de 11 heures et, lors des processions effectuées au cours de l'année, veillait à l'ordre des rangs des garçons et des adolescents (qui l'auraient d'ailleurs appelé le « Suisse au bâton » ; ils ont dû savoir pourquoi !) Le dernier sacristain dont se souviennent les anciens fut Monsieur Xavier HUM.

La Chapelle de la Sainte-Croix longtemps ouverte pendant la journée à tous ceux qui désiraient s'y recueillir, doit maintenant rester fermée. L'humidité a totalement rongé le sol recouvert de dalles en grès ainsi qu'une bonne partie des murs.

Texte rédigé grâce aux écrits de Monsieur Adolphe NOBEL , aux documents fournis par Monsieur François HEYBERGER et d'articles de journaux traduits de l'allemand par Monsieur Marcel HUBER

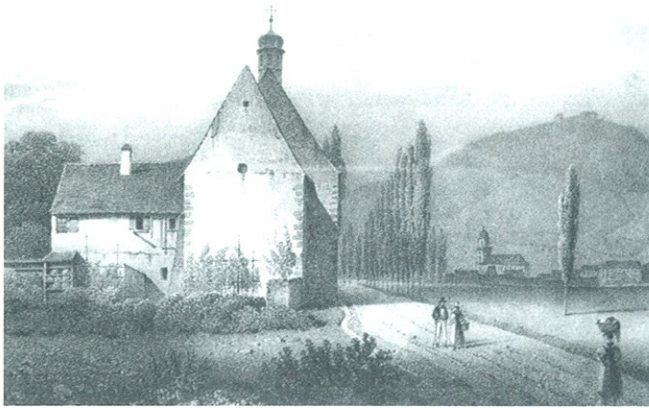
Des travaux de réhabilitation ont été réalisés, cette année, dans la Chapelle de la Sainte-Croix :

- ◆ réfection du sol (dépose du dallage en grès, remblai en gravier, béton, piquage du crépi, enduit de mortier) pour un montant de 19 800 €
- ◆ réfection de l'installation électrique pour un montant de 7 800 €

Ces travaux sont financés par un don de l'Association pour la rénovation de la Chapelle de la Sainte Croix, versé au Conseil de Fabrique de l'église.

Prochainement, une grille sera fixée à la grande porte. Elle permettra de ventiler, d'aérer le bâtiment sans risquer des intrusions malveillantes.

La Chapelle Sainte Croix



Gravure de la chapelle de la Ste Croix

Cette gravure est la plus ancienne que l'on a aujourd'hui de la chapelle, elle daterait de 1839. On peut remarquer la différence de clocher par rapport à nos jours.

CLOCHETTE

Bronze et laiton (Hauteur 23 cm)
Accrochée sur le mur sud à côté de la porte latérale de la Chapelle, cette clochette provient probablement du mobilier qui a pu être sauvé des différentes destructions subies par la Chapelle. Elle est ornée de bas-Reliefs représentant les symboles des évangélistes avec leur nom.



St. Pilt Teleaufnahme Weinhard von der Hohkönigsburg, 8500 Meter. Reprod. u. Nachb. verboten.



CHRIST EN CROIX

Bois vernis

Ce Christ en croix est situé contre le mur du chœur de la Chapelle. Lors de la restauration en 1971, un parchemin déposé par le commanditaire de la croix a été découvert dans le dos du Christ. L'étude du texte en vieil allemand a révélé le nom du donateur. Il s'agit d'un peintre sélestadien natif d'Obernai, Pierre FIMBEL, lequel a offert cette croix à la paroisse de Saint-Hippolyte en souvenir de sa femme Marie Ursule HERMANN, décédée le 29 février 1709 à l'âge de 30 ans.

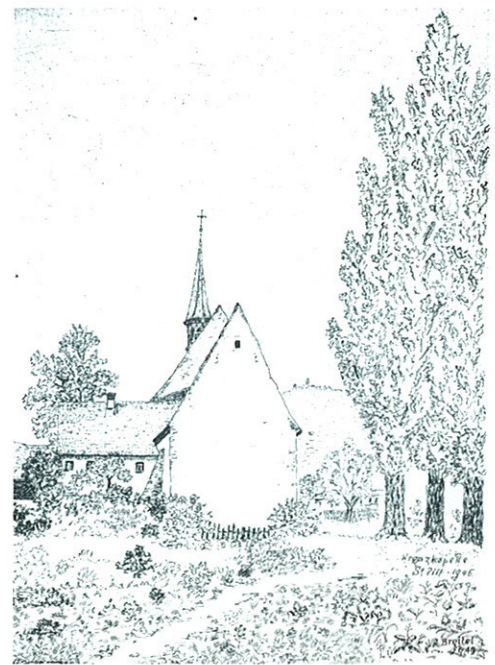


Photo ou dessin

Ce dessin exécuté par Monsieur BREITEL en 1949, nous montre le clocher tel qu'il est resté depuis 1923 et que l'on peut voir encore aujourd'hui.

PHOTO AERIENNE

Sur cette vue aérienne prise avant la guerre, on distingue bien le village et la chapelle qui sera partiellement détruite le 28 novembre 1944.

Zone artisanale Am Eckenbach

La zone artisanale Am Eckenbach, située près de l'autoroute et de la R.N. 83, regroupe actuellement quinze entreprises sur une surface totale de près de douze hectares.

C'est en 1988 que la première entreprise s'est installée ; il s'agit de la Société BIECHER. Au fil des années, d'autres établissements se sont implantés :

- *Alsa Humus*
- *Alsace Appro*
- *Berger*
- *Birckel*
- *C.A.B.*
- *Dosch*
- *Gauthier*
- *Jung*
- *Klein Jean-Marie*
- *Metz Bleger*
- *R.M.B.*
- *Sanches Est Metal*
- *Strubler*
- *Et la dernière en date, la Société Descombin*

Ces entreprises bénéficient d'un paysage environnant exceptionnel de par la proximité du vignoble et du fond prestigieux formé par le Haut-Koenigsbourg.

La commune a beaucoup investi dans cette zone pour l'aménager et accueillir les diverses activités. D'importants travaux ont été exécutés tels que l'installation du système d'évacuation des eaux usées relié à une station de relevage, la voirie, l'éclairage public, etc. L'approvisionnement en eau a consisté à opérer un raccordement au réseau du Syndicat des eaux de Bergheim. Pour cela, il a fallu poser 1 200 mètres de conduites depuis le forage au lieu-dit Neuematten à Bergheim. Il a également fallu creuser des tranchées de un mètre de profondeur et passer cinq fois sous le gazoduc, ce qui ne fut pas une mince affaire.

Cependant quelques travaux sont encore nécessaires, notamment ceux de voirie dans la Rue de l'ancienne Briquetterie.

L'objectif de l'équipe municipale, depuis 2001, a été de compléter cette zone artisanale et de trouver à cette fin, des entreprises partenaires. Après avoir sollicité l'Agence pour le Développement de l'Alsace, créée sous l'égide du conseil régional, le Maire est entré en contact, fin 2003 avec la société DESCOMBIN Distribution, qui a exposé son projet de plate-forme de stockage et de distribution de bouteilles, pour le compte de BSN, marque bien connue



des viticulteurs. Cette plate-forme sortie de terre au début de l'été est à présent opérationnelle.

BSN a été repris entre temps par le groupe américain OWEN. C'est donc le n°1 mondial de la production de verre qui a pris pied à Saint-Hippolyte.

Outre les emplois qu'elle génère et les ressources qu'elle va procurer à la commune, cette installation est aussi, malgré les difficultés actuelles, une marque de confiance envers la viticulture alsacienne car l'avenir de la bouteille est, évidemment, intimement lié à celui du vin.

Notre zone artisanale est à présent complète. Notons au passage que, sur les 15 entreprises installées dans cette zone, 8 d'entre elles sont directement liées à la vigne et au vin, confirmant ainsi le rôle moteur de la viticulture dans l'économie locale.

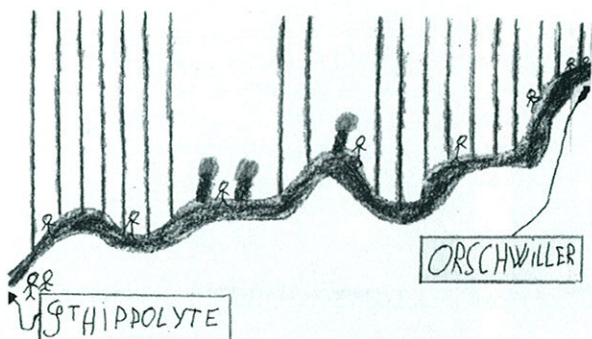
L'ÉCOLE de Saint Hippolyte

Les élèves de la classe CM1 et CM2 ont gentiment accepté de collaborer à la rédaction de ce bulletin en composant les textes ci-dessous. La municipalité les en félicite et les remercie pour leur intervention lors de la fête des aînés de la commune en décembre dernier.

Les J.S.P
jeunes sages sages

Nous nous retrouvons tous les samedis après midi à 14h et nous rentrons à 16h. Nous avons appris à marcher au pas pour les défilés, le triangle de feu, la position de secours, et les grades. Les samedis soirs il y a une permanence. Les jeunes de 9 ans à 15 ans peuvent s'inscrire.

Louis, Bernard, Gauthier.



LA
SEMAINE
DU
GOÛT



Jeudi 13 octobre 2005, les élèves de la classe de CM1-CM2 sont allés visiter l'hôtel-restaurant du Parc. Il est très beau à l'intérieur! M. Joseph Kientzel nous a montré quelques salles: la cuisine, le salon, les deux salles à manger et la salle de réception. Après cette longue visite, nous avons rejoint M. Perrin Emmanuel, le chef cuisinier. Il a réalisé pour nous une mousse de potiron avec une boule de glace au caramel et au gingembre. Ensuite, nous avons dégusté ce dessert original, accompagné de petits flans aromatisés. C'était délicieux!

Clara, Estelle et Mégane

LA COURSE LONGUE

Cette année, nous avons fait de la course longue. Le sport consiste à courir pendant une certaine durée. Pour certains c'est un plaisir pour d'autres une torture. Le maître nous a dit que notre classe était la plus performante car tous les enfants ont couru sans râler, et tous ont bouclé le grand circuit sans s'arrêter. Le mardi et le jeudi nous faisons de la course longue sur le sentier entre St Hippolyte et Orschwiller de 15h00 à 16h.

Michel Léon César Lyboain

L'ÉCOLE de Saint Hippolyte

La musique



À l'école, nous faisons du chant. Une maîtresse pour le chant vient spécialement pour nous. D'abord, nous échauffons notre voix. Après nous commençons à chanter. Certains d'entre nous vont à des cours de solfège et à des cours d'instruments. À St-Hippolyte il y a des cours de clarinette, trompette, saxophone, baryton... etc. Ce sont tous les instruments qui composent une harmonie.



Laure, Delphine, Quentin, Dominique.

LE SUDOKU

Voici un sudoku à compléter →

Conseil: travailler avec un crayon et une gomme.

Le sudoku est un jeu japonais. Comment y jouer:

1	4	5						3
		9	2		7			1
3					1	6		8
	3	9					7	
9	1							8 2
	5				8			6
5	3	8						6
2			7		6	8		
4							2	1 7

Chaque ligne et chaque colonne se composent de 9 cases. Il y a 81 cases en tout.

La règle est simple.

En partant des chiffres déjà inscrits, vous devez remplir la grille de manière à ce que :

- chaque ligne
- chaque colonne
- chaque maison (carré 3x3)

Pas besoin d'être fort en maths, il s'agit juste d'un jeu de logique et de patience!

Clara, S, Sarah et Aur

LES BOUGIES

Jeudi le 17 mars 2005, chez les correspondants allemands, nous avons fait des bougies.

Le propriétaire de la manufacture nous a prêté des moules en silicone. Il y en avait plein ! En forme de lapins, de chiens, de grenouilles, de ruches avec des abeilles, de lions, de chouettes, d'œufs... etc. Nous devons prendre une mèche, la placer au centre du moule, puis nous avons versé la cire dans notre moule.

En attendant qu'elle sèche, nous en avons fait une autre à partir d'une plaquette de cire qu'il fallait rouler et décorer.

À la fin, nous les avons récupérées pour les emporter à la maison. J'ai donné mon petit lapin à ma mamie, et l'autre, je l'ai gardée dans ma vitrine.

Amalia



CLIN D'OEIL EN IMAGES



Retour en image 2005



Remise des clés du nouveau véhicule communal



Nouvel aménagement floral au Torrbrunnen



*Emplois jeunes :
cet été deux jeunes (Marie HUBER et Raphaël BOSSERT)
ont renforcé l'équipe communale pour des travaux
de peinture : des abris bus, de la rambarde de la Wesch,
de nettoyage des espaces verts...*



Travaux de réfection de l'escalier extérieur de la Salle des Fêtes



*Bilan de la vente lors de la journée géraniums qui s'est
déroulée au hangar communal le samedi 7 mai 2005 avec
la participation de Monsieur BAUER de SELESTAT:
1 800 lierres rouges 1 152 lierres li 135 lierres blancs
224 demi-lierres 288 zonales + divers autres plantes.*



Réfection du Pont de la Werb

ages...



Travaux au Toerel



Elagage des arbres dans l'allée du cimetière



Quelques aînés se réunissent une fois par mois grâce au dynamisme de Mme WEISS



Vœux du Maire le 5 janvier 2006



11 novembre 2005



Fête de Noël des personnes âgées le Dimanche 11 décembre 2005 à la Salle des Fêtes avec la participation des enfants de l'école encadrés par le directeur Claude HOLDER

LES SAPEURS POMPIERS de St Hippolyte

En 2005, le corps des sapeurs pompiers est intervenu sur deux incendies majeurs qui ont causé des dégâts matériels importants. La rapidité d'intervention et la compétence des pompiers ont évité la propagation du feu aux habitations voisines.

La municipalité est attachée à la présence d'un corps de première intervention dans la commune malgré la départementalisation du service incendie.

Au budget 2005, le conseil municipal a opté pour l'acquisition d'un nouveau véhicule en remplacement du Dodge vétuste et inadapté. Notre corps a donc été doté d'un véhicule léger, nécessitant uniquement le permis VL, muni d'une motopompe et correspondant parfaitement à la voirie étroite de notre village. Le coût de cet investissement, véhicule et équipement, s'élève à 74 000 €. Grâce aux subventions versées par l'Etat et le conseil général, la part restant à la charge de la commune est ramenée à 47 000 €.

Le 3 décembre dernier, à la Ste Barbe, les clefs ont été remises officiellement à François HEYBERGER qui a pris le commandement du corps suite à l'indisponibilité de Frédéric WITTERSHEIM.

Ce même jour de nombreuses distinctions ont été distribuées :

Des Grades :

- Caporal : Marc PICARD
- Caporal : Dominique SCHOTTERER
- Caporal : Ludovic REINSBACH
- 1^{ère} classe : Hervé DEBUS

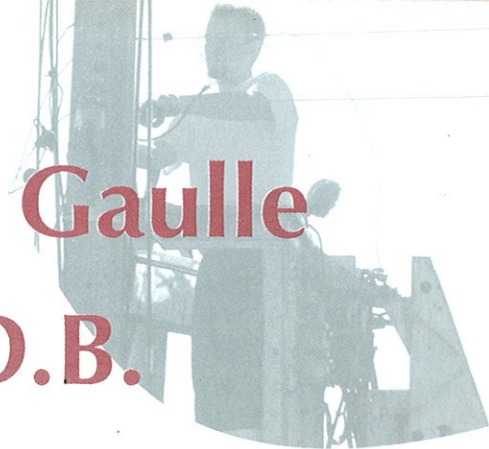
Des médailles d'ancienneté :

- Médaille de vermeil (30 ans) pour Gérard BLEGER
- Médaille d'or (25 ans) pour Guy OPPERMAN
- Monsieur d'argent (20 ans) pour Hervé KIENTZEL

La section des Jeunes Sapeurs Pompiers, plus active que jamais, avec huit nouvelles recrues cette année, permet aux jeunes de 10 à 16 ans d'apprendre les premiers gestes élémentaires de secourisme, de faire la connaissance du matériel utilisé lors des interventions et après 16 ans d'intégrer le corps des Sapeurs Pompiers Volontaires de notre commune.



Rue du Général de Gaulle et de la 5^{ème} D.B.



Les travaux réalisés dans les Rues du général de Gaulle et de la 5^{ème} D.B.

Après le changement de la conduite d'eau en 2004, les Rues du général de Gaulle et de la 5^{ème} D.B. ont bénéficié, en 2005, de la mise en souterrain des réseaux électriques et téléphoniques, de l'extension du réseau gaz et de la rénovation de l'éclairage public par la mise en place de dix sept nouveaux lampadaires.

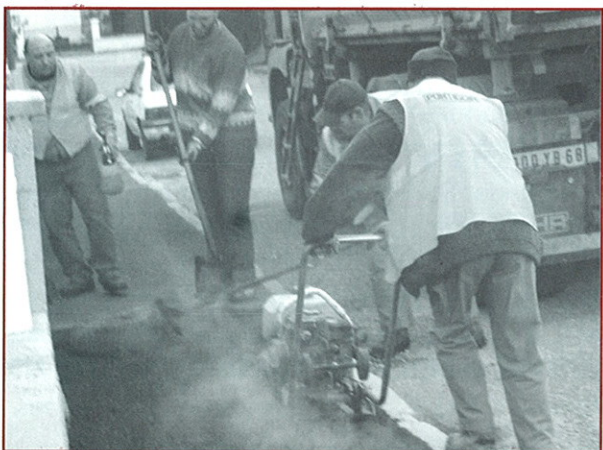
L'entreprise VIGILEC HATIER a réalisé l'ensemble des travaux sous la conduite de Paul KOEBERLE et Jean-Claude TAGLANG et du maître d'œuvre ELECTRICITE DE STRASBOURG.

Coût des travaux : 165 000 €

Coût de la maîtrise d'œuvre : 15 000 € environ

Subventions escomptées : 27 000 € du Syndicat départemental d'électricité

6 600 € au titre de la dotation globale d'équipement, uniquement sur les lampadaires.



Photos réalisées par Mr. Georges KOEBERLE

CHASSE

et droit local

C'est une loi allemande du 7 février 1881 qui régit le droit de la chasse dans la région. Dans la conception germanique, le gibier est un patrimoine à gérer, à l'inverse du droit français qui le considère comme « res nullius » (n'appartenant à personne).

◆ DROIT DE CHASSE

En Alsace et en Moselle, l'exercice du droit de chasse est retiré au propriétaire foncier (à moins que celui-ci ne possède une surface de 25 ha d'un seul tenant et se réserve le droit de chasser sur ses terres). Il est administré par la commune pour le compte des propriétaires des territoires chassables (les forêts domaniales, les terrains militaires ou encore les terrains entièrement clos sont exclus du champ de cette disposition).

◆ LOT DE CHASSE

La chasse sur le ban communal est louée en un ou plusieurs lots pour une durée de 9 ans. Les lots peuvent être intercommunaux.

En Alsace, il y a plus de 1600 lots de chasse communale dont un quart sont réservés.

◆ COMMISSION CONSULTATIVE DE LA CHASSE

Composée de représentants du conseil municipal, de la DDAF, de la fédération des chasseurs, des syndicats agricoles ou encore de l'ONF, elle donne un avis sur la constitution des lots, sur les candidats à la location, sur le mode d'attribution des baux,...

◆ MODE DE LOCATION

Le conseil municipal décide du mode de location de la chasse. Si le locataire sortant n'a pas renoncé à son droit de priorité, la location peut se faire par convention de gré à gré (avec le locataire en question) ou par adjudication. Si le locataire a expressément renoncé à son droit de priorité, la location peut se faire par appel d'offre ou par adjudication.

◆ CANDIDATURE

Les locataires d'une chasse doivent être titulaires d'un permis de chasse et répondre à une condition de domiciliation. Selon le cahier des charges du Bas-Rhin, leur lieu de séjour principal doit être à moins de 120 km à vol d'oiseau du territoire de chasse. Cette distance est ramenée à 100 km dans le Haut-Rhin. Ceci pour éviter les surenchères et la surreprésentation des résidents extérieurs comme cela était le cas dans les années 80.

Des personnes morales peuvent être locataires si la moitié au moins de leurs membres répondent aux conditions de domiciliation.

◆ AFFECTATION DU PRODUIT DE LA CHASSE

Le produit de la chasse peut être abandonné à la commune sur décision expresse d'au moins deux tiers de la superficie du lot de chasse. C'est ce qui se passe dans notre commune.

Tous les neuf ans, revient le temps du renouvellement des locations de chasse.

La commune de St Hippolyte met en location 5 lots de chasse répartis sur l'ensemble de son territoire. Ces nouveaux baux sont consentis pour neuf années du 2 février 2006 au 1^{er} Février 2015.

Quatre lots ont fait l'objet de signatures de gré à gré permettant ainsi aux anciens locataires de garder leur chasse, par simple signature du bail, pour le prix proposé préalablement par le conseil municipal. Seul le lot N° 4, a été mis en adjudication, le locataire sortant n'ayant pas désiré opter pour la signature d'une convention de gré à gré.

L'adjudication a eu lieu le 20 janvier dernier à la salle des fêtes de St Hippolyte, conjointement avec les communes voisines, Rodern et Rorschwihr.

Quatre candidats intéressés par ce lot ont soumis leur dossier à la commission consultative de la chasse qui a validé ces candidatures. La mise à prix du lot N°4 a été fixée à 4 100 €. Les enchères ont été menées par M. BEYER, le percepteur de la commune.



CHASSE et droit local

Les adjudications sont prononcées à l'extinction des feux. Trois bougies sont allumées successivement autant de fois que cela sera nécessaire. Si pendant la durée de ces bougies, il survient des enchères, l'adjudication ne sera prononcée qu'après l'extinction du dernier feu sans enchère survenue pendant sa durée.

Après extinction de la dernière bougie, le lot n°4 a été attribué à M. Michel LANGOLF, locataire sortant qui a fait valoir son droit de priorité pour la somme de 4 200 €



Les locations des cinq lots de chasse assurent à la commune un revenu annuel d'environ 70 000 €.

GROUPEMENT D'INTERET CYNEGETIQUE DU TAENNCHEL

Depuis 2002, le GIC du massif du Taennchel effectue des relevés de la pression des cervidés et des chevreuils sur la flore. Depuis longtemps, les forestiers tiennent le cerf pour le grand responsable des dégâts d'écorçage et d'abroutissement en forêt. De leur côté, les chasseurs ont laissé se développer ce gibier royal pour le plaisir des yeux et de la chasse. Au delà de cet éternel clivage apparaît aujourd'hui avec acuité une autre option : faune et flore doivent vivre en harmonie et, par conséquent, le cerf a sa place en forêt mais ne doit pas en compromettre la pérennité ni ses différents usages.

C'est l'objectif que s'est fixé le Groupement d'Intérêt Cynégétique du Taennchel (GIC N 1). Le territoire géré par ce GIC se situe au Nord-ouest du Haut-Rhin et s'étend sur une surface de 24 000 ha dont près de 17 000 sont couverts de forêts.

En matière de grande faune, la présence du cerf et du sanglier est observée sur tout le massif quelquefois en forte densité occasionnant parfois des dégâts importants.

Des placettes d'observation de la flore sont installées. L'ONF et les chasseurs y réalisent l'observation de la flore ainsi que le recueillement des données "peuplement abroutissables et écorçables"

Comptages nocturnes aux phares

Parallèlement, un jour par semaine et durant quatre semaines se déroule un comptage nocturne à l'aide de phares de toutes les espèces animales rencontrées (cerf, biche, faon, chevriard, chevrete, renard etc). Ces virées nocturnes ont lieu sur des circuits prédéfinis, toujours identiques, à la même heure et le même jour de la semaine.

Les comptages sont fait par des équipages composés conjointement de chasseurs, représentants ONF et élus communaux et se déroulent pendant le mois d'avril. Quelques membres de notre conseil municipal ont régulièrement assisté à ces équipés bravant souvent le froid, le mauvais temps et la fatigue mais souvent récompensés par la beauté et l'importance du gibier aperçu. En 2005, 534 cervidés ont été vus sur l'ensemble du GIC n° 1

L'opération faune-flore est reconduite tous les ans, depuis 2003, avec pour objectif d'avoir une vision fiable de la pression des cervidés et des chevreuils sur la flore. Les résultats permettent ainsi d'établir les plans de chasse plus adaptés et définir une meilleure gestion cynégétique de nos massifs forestiers.

MAISONS FLEURIES 2005

Maisons avec jardin

1. GASSMANN Charles	18,90	16. KOEBERLE Georges	15,63
2. HUMBRECHT Jules	17,60	17. MEYBLUM Rémy	15,63
3. ILTIS Jacques	17,53	18. WACH Jean-Marie	15,53
4. KOEBERLE Alphonse	17,37	19. RUBIN Richard	15,50
5. KNIEBIHLI Josée	17,37	20. OPPERMANN André	15,43
6. MEYER Auguste	16,87	21. HAEN Alphonse	15,33
7. SCHMITT Pierre	16,80	22. MASSON Marcel	15,33
8. VOGEL Cécil/Michel	16,70	23. BEVILACQUA Giulia	15,30
9. GERBER Fernand	16,60	24. BLEGER Gilbert	15,20
10. BLEGER Philippe	16,60	25. SCHAEFFER Francis	15,00
11. REBERT Marcel	16,33	26. MULLER Céline	14,93
12. MEYER René	16,27	27. PFERTZEL Gérard	14,80
13. SCHMITT Ernest	15,80	28. KLEIN Raymond	14,73
14. GAULY Louis	15,77	29. TAGLANG J-Claude	14,67
15. CARL Laurent	15,67	30. ROGER Patrick	14,67



Maisons sans jardin

1. FAHRER Sylvie	17,43	16. BLEGER René	15,00
2. COLLAONE / HUMBRECHT	17,13	17. MULLER Louis	14,93
3. SIMMLER Maurice	16,93	18. BLEGER Bernadette	14,87
4. BLEGER Claude	16,40	19. ROHMER Jean-Paul	14,77
5. MULLER Marcel	16,33	20. JUCHERT Thérèse	14,73
6. HAEN Philippe	16,17	21. HEYBERGER François	14,70
7. HUMBRECHT Camille	15,73	22. BAGY Gérard	14,60
8. SONNTAG André	15,67	23. BOMMENSATT Jean	14,53
9. JEUDY André	15,67	24. BLEGER Henri	14,43
10. GONTARD Claire Marie	15,60	25. MEYER Bertrand	14,40
11. BLEGER Robert	15,37	26. VEYSSIERE Hélène	14,40
12. BAGY René	15,33	27. SCHROEDER Alphonse	14,37
13. LAMBERT Jean-Pierre	15,30	28. KLEIN Georges	14,33
14. JENNY Eric	15,13	29. HEYBERGER Michel	14,20
15. FREYDT Marc	15,10	30. KRUMB Jean	14,13

Hors Concours

Hôtel de Ville	18,13
AUX DUCS DE LORRAINE	17,87
Hôtel-Restaurant	
A LA VIGNETTE	17,83
SCEA HUBER et BLEGER	15,07
Hôtel-Restaurant	
LE PARC	15,00
Boul HUMBRECHT Jules	13,40
Crédit Mutuel	12,47
Muret dépôt d'incendie	12,40
Maison de retraite Ch. Bléger	12,40
Restaurant AU ROUGE	
DE ST-HIPPOLYTE	12,20
Salle des fêtes	11,60

Habitants arrivés à Saint Hippolyte

VINCENT Bruno
83a route du Vin
M.Mme GENNERAT Christophe
1 rue des Tanneurs
CHRISTEN Roseline
et SAVOYE Alexandre
51 route du Vin
MONNIER Marjorie
9 rue du Collège
Famille BENYAHIA Habib
2 rue du Général de Gaulle
FRESNEL Martine
4 rue du chanoine Issenhart
ZIMMERMANN Mélanie
et BRUNNER Patrick
4 rue Saint-Fulrade
Famille BOUCHINDOMME Michel
13 rue Charles Bléger
FINK Guillaume
33 route du Vin
HUMBRECHT Bernadette
12 rue de la Montée
M. Mme COSTES Nicolas
82 route du Vin
MARIE Mélanie
et MAUGER Cyrille
9 rue du Collège
MAUZON Amandine
et GEVAERT Grégory
83a route du Vin
HAFFNER David
52 route du Vin
MULLER Karine et ses filles
8 rue de la Montée
BOEHRINGER Céline et Yann
10 rue des Remparts
SIMON Emilie
et MULLER Raphaël
33 route du Vin
Famille SIROTTI Arnaud
57 route du Vin
SCHILDKNECHT Anne
60 route du Vin
GUIDUCCI Cosette
4 rue du Chanoine Issenhart
MARIE Amaury
28 route du Vin
BEAUD Charles
48 rue du Collège
M et Mme VILLEMEN Fabrice
4 annexe gare
M et Mme HILTENBRAND Roland
14 avenue de l'Europe
WIECKOWSKI Nicolas
et HENRY Jeanne
57 route du Vin
VIELLE Arnaud
28 route du Vin
SCHMITT Jean-Claude,
Brigitte et Samuel
4 rue Windmuehl

ETAT CIVIL

Naissances

13 février	Christophe de Christine et Maurice MIESCH
22 février	Aude de Sophie et Marc HEINRICH-GALEA
24 mai	Ophélie de Mélanie MARIE et Cyrille MAUGER
13 juillet	Samuel de Nathalie et Gilles ZELLER
16 juillet	Kylian de Emilie SIMON et Raphaël MULLER
6 septembre	Loïc de Françoise et Damien JUCHERT
6 novembre	Camille de Catherine CLAUDEPIERRE et Jean-Martin WACHTER

Mariages

28 mai	Anne HOFF et Alain FEUTRY
25 juin	Claire KIENTZEL et Maxime HUSS
23 juillet	Florence FRITSCH et Michel RAFFATH
20 août	Virginie EGELE et Julien STOTZER
3 septembre	Lydie HEIT et Paul MARGNY
3 septembre	Sandrine AUBRY et Stéphan BIRG

Décès

23 janvier	Jenny GRUCKER
31 janvier	Angela FABRO veuve RIOTTO
31 janvier	Jean FAETIBOLT
11 février	Henri SCANDELLA
13 février	Emile NAEGEL
4 mars	Marie Louise ROLLI veuve MUNSCH
8 mars	Bernard FRITSCH
31 mars	Michelle LESTE veuve SCHOTTERER
29 avril	Jeanne Marie GUNTZ veuve MUTHS
1 ^{er} mai	Germaine BOUCHER veuve DUBOSC
29 mai	Marie Rosalie ZEHLER veuve HUMBRECHT
30 mai	Joseph MEYER
13 juin	Lucienne LORENTZ veuve SIMMLER
18 juin	Charlotte MAURER veuve KOEBERLE
19 juin	Serge GRAUX
22 juin	Marie Thérèse BECK veuve BASS
26 juin	Charles METZGER
18 juillet	Marie-Louise WÜRTH veuve COSTANTZER
4 août	Joséphine GUZDA épouse WACHTER
1 ^{er} septembre	Marie Louise STINTZY veuve KLEIN
10 septembre	André BLEGER
27 septembre	Jeanne HEINRICH veuve LEY
27 septembre	Jean SCHILDKNECHT
4 octobre	Jean Lucien WEIBEL
20 octobre	Michaël ENGLER
28 octobre	Maria JEANNELLE veuve VOGEL
3 novembre	Anne Marie SCHMITT
5 novembre	Fabien ANGONESE
12 décembre	Gilbert Prosper SEYLLER
15 décembre	Christiane WELSCH - LUDWIG
18 décembre	Pauline Anna Marguerite DILLESEGER

Habitants partis de Saint Hippolyte

FEIG Audrey et HAAS François
33 route du vin
HUBLART Benoît
4 rue du Chanoine Issenhart
SANDRIN Hélène
29 rue de la Montée
FORGES Grégory
4 rue Saint-Fulrade
Famille CULLI Pascal
83b route du Vin
HUGOT Odile et Marianne
22 route du Vin
VOISIN Laurent et Laurence
9 rue du Collège
OPPERMANN Sébastien
MEISTERMANN Bénédicte et Tom
83a route du Vin
CLAUDEL Franck et Rachel
83a route du Vin
BUSTAULT Aurélia
52 route du Vin
LEH Flavie et Youri
9 rue du Collège
OLARI Alexandre et Eliette
83a route du Vin
SEILER Christophe
OPPERMANN Séverine
9 rue du Collège
WEISS Jean-Christophe
HUMBERT Anabelle
1 rue des Tanneurs
ZIEGELMEYER
Brigitte, Jordane et Sarah
13 rue du Collège
CARL Denise et Géraldine
1 rue du Parc
MARK Fabrice
et COSNEFROY Marjorie
4 annexe Gare
Famille LABREVOIS Marc
14 avenue de l'Europe
Famille Loïc HUTTER
74 Route du Vin
Famille DICKELY Jacques
11b rue de la Chapelle
WEISS Laetitia
7 rue du Collège
SCHWARTZ Christophe
MICHEL Nathalie, Steve et Axelle
2 rue de la Gare
ILTIS Anne
1 rue Schossreben

Grands anniversaires

80 ans

07/04 André SAULNIER
16/04 Marie BRISACH
22/04 Eugène BLEGER
15/05 Georgette ROESS
28/05 Pierre BRISSINGER
22/08 Raymond MUHR
28/08 Marguerite MEYER
14/09 Marie-Thérèse FRATTINI
15/09 Henri MOUGEL
04/10 Agathe MEYER
08/12 Jean-Henri PICHEGRU
26/12 Charles KLEIN

81 ans

10/02 Charles THIRION
10/07 Raymond LESIEUR
30/10 Auguste MEYER

82 ans

30/05 Marcel COULIN
25/07 Camille HUMBRECHT
17/12 Giulia BEVILACQUA
23/12 Marie-Jeanne FAETIBOLT
27/12 Henri SCIUBA

83 ans

10/01 Robert KNOBLOCH
24/01 Jeanne DANSLER
21/03 Marie-Louise HERT
03/04 Germaine BECKERT
24/04 Jeanne KETTERLE
02/06 Jeanne LUTTENBACHER
03/08 Irène BASTIEN
03/08 Hippolyte MULLER
30/11 Anne Marie Vilmain
18/12 Jeanne EGELE

84 ans

31/03 Caroline CLASS
19/08 Roger JOLLY
22/08 Marie Rose HUMBRECHT
23/08 Louis BALL
21/09 Yvonne HUMBECHT
01/10 Jeanne SCANDELLA

85 ans

22/01 Germaine MUHR
11/02 Berthe BIEHLER
11/03 Jeanne D'Arc KLEIN
19/03 Jeanne FONNE
17/04 Albert MEYER
17/05 Jeanne STOCKY
30/06 Adèle HUCK
20/07 Nicolas NEUBERT
20/08 Odile KIENTZEL
17/12 Charles EGELE

86 ans

08/02 Jeanne WOHLGROTH
12/06 Marcelle THIRION
17/10 Marie Louise GSELL
30/10 Edouard ROLLET
13/11 Marie SCHILDKNECHT
27/11 François PETITJEAN

87 ans

14/06 Anna HUMBRECHT
08/07 Berthe BIEHLMANN
09/08 Jeanne HUSSER
27/08 Madeleine FUCHS
31/08 Jeanne BREITEL
20/09 Georgette PFEIFFER
28/11 Jules HASSLER

88 ans

01/06 Rose GOETZMANN
15/08 Elisabeth SITTLER
18/10 Catherine MEYER

90 ans

09/02 Corinna SONNTAG
27/12 Georgette BRUNNEMER

91 ans

21/01 Marie-Cécile MULLER
26/03 Georges ADOLF
17/07 Joseph BISS

92 ans

02/01 Joseph SONNTAG
09/07 Caroline WEBEL
15/08 François JESTIN
11/11 Jacques BEAUD

93 ans

13/02 Aloyse WELTER
15/06 Arsène KELLER
08/07 Joseph ULRICH

94 ans

03/11 Joseph KUHN

95 ans

08/04 Marie HAURY
06/07 Nathalie HUGNY
02/08 Marguerite ROHMER

96 ans

09/05 Germaine DUBOSC

102 ans

15 /04 BAUMEYER Emilie

ADRESSES UTILES

MAIRIE DE ST-HIPPOLYTE

4 place de l'Hôtel de Ville

68590 St-HIPPOLYTE

Tél: 03 8973 00 13 - Fax 03 89 73 05 92

Horaires d'ouverture du secrétariat de mairie :

Lundi — mercredi — jeudi :

matin : de 8 h à 12 h

Vendredi a-midi : de 13 h 30 à 18 h.

fermé le mardi toute la journée.

E-mail : st-hippolyte@cc-ribeauville.fr

TRESORERIE DE RIBEAUVILLE

1, rue du Rempart Nord

BP N° 30044

68152 RIBEAUVILLE CEDEX

Tél. : 03 89 73 61 13

Ouverture

Les matins

du lundi au vendredi : 8 h à 11 h 30

Les après-midi

du lundi au jeudi : 14 h à 17 h

le vendredi : 14 h à 16 h 30

SOUS-PREFECTURE

14, rue du Général de Gaulle

BP N° 70048

68152 RIBEAUVILLE CEDEX

Tél. 03 89 73 24 90

Ouverture

Les matins

du lundi au vendredi : 8 h à 12 h

Les après-midi

du lundi au jeudi : 13 h 30 à 16 h 30

le vendredi : 13 h 30 à 15 h 30

EQUIPEMENT

SUBDIVISION DE RIBEAUVILLE

17, rue de l'Abattoir — BP N° 20026

68151 RIBEAUVILLE CEDEX

Tél. : 03 89 73 23 73

Ouverture

Les matins

du mardi au vendredi : 9 h à 11 h 15

Les après-midi

du lundi au jeudi : 14 h 15 à 16 h

ou sur RENDEZ-VOUS

DECHETTERIE VERTE

Annexe Gare

Horaires d'hiver :

Vendredi de 15h à 17h

Samedi de 15h15 à 17h15

Horaires d'été :

Vendredi et samedi de 16h à 18h

Les horaires d'hiver prennent effet à

partir du 1er novembre et se terminent

au 31 mars de l'année suivante.

INFOS PRATIQUES

Vos rendez-vous avec le bibliobus pour 2006

De 10h00 à 12h30 et de 18h à 18h30, rue des Cigognes

Les Mardis : 24 janvier – 28 février – 28 mars – 25 avril – 23 mai 27 juin – 26 septembre – 24 octobre – 28 novembre.

Calendrier des vacances Scolaires

Hiver : du samedi 12 février après la classe au 27 février

Printemps : du vendredi 14 avril après la classe au 2 mai

Été : du mardi 4 juillet après la classe au 4 septembre

Samedis Libérés 2006 :

4 mars

25 mars

15 avril

20 mai

10 juin

Tournée des levées de poubelles pour les jours fériés

Le samedi 15 avril 2006 au lieu du lundi 17 avril (Lundi de Pâques)

Le samedi 29 avril 2006 au lieu du lundi 1 mai

Le samedi 6 mai 2006 au lieu du lundi 8 mai

Le samedi 23 décembre 2006 au lieu du lundi 25 décembre (Noël)

Tournée des COLLECTES ENCOMBRANTS ET FERRAILLES

Le 17 mai 2006 pour les ferrailles

Le 29 juin 2006 pour les encombrants

Don du sang

Les hommes peuvent donner du sang 5 fois par an et les femmes 3 fois.

Collectes prévues en 2006 :

SAINT-HIPPOLYTE, le 18 avril - RORSCHWIHR, le 10 août

RODERN, le 15 novembre

Pour plus de renseignements, prendre contact directement avec E.S.F de COLMAR au 03.89.30.12.60

A.P.A

Contact : 75 allée Gluck BP 2147 - 68060 MULHOUSE cedex

Tél : 03.89.32.78.78 – fax : 03.89.43.50.17

19 rue des Artisans – 68000 COLMAR - Tél : 03.89.23.47.11 – fax : 03.89.23.15.16

Ribo'emploi

Pour les contacter : 03.89.73.24.47. Ouverture du lundi au vendredi de 7h30 à 12h30 et de 13h30 à 18h.

TARIF DE LOCATION DES SALLES

Location des verres : 8 € et des tables : 3 € de la salle des fêtes.

La caution a été fixée au double du tarif de location. Ce dépôt de garantie pouvant être également retenu en cas de non-respect de l'heure limite de fermeture.

	Association locale subventionnée	Personnes extérieurs	Particuliers locaux
Salle des fêtes chauffée	80 €	230 €	138 €
Salle des fêtes non chauffée	61 €	183 €	92 €
Sous-sol Mairie chauffée	40 €	110 €	100 €
Sous-sol Mairie non chauffée	30 €	65 €	55 €

Concession des tombes au cimetière :

Pour une durée de 15 ans : 95 € - Pour une durée de 30 ans : 190 €

Columbarium : Pour une durée de 10 ans : 305 €

Pour une durée de 30 ans : 765 €

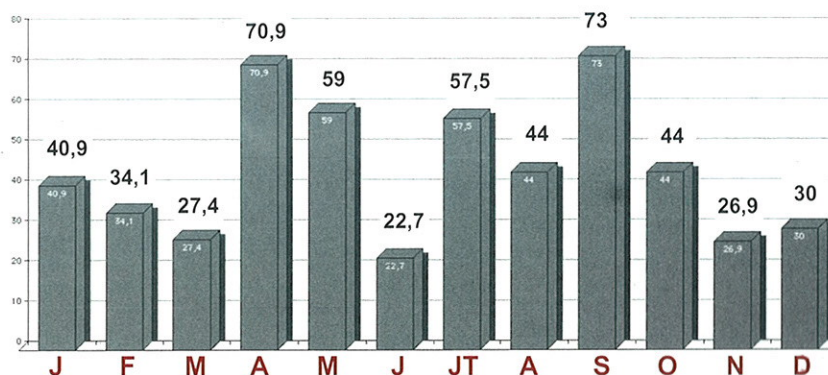
Déclaration des récoltes de St Hippolyte

DECLARATION DU VOLUME DE RECOLTE DE VIN D'ALSACE AOC

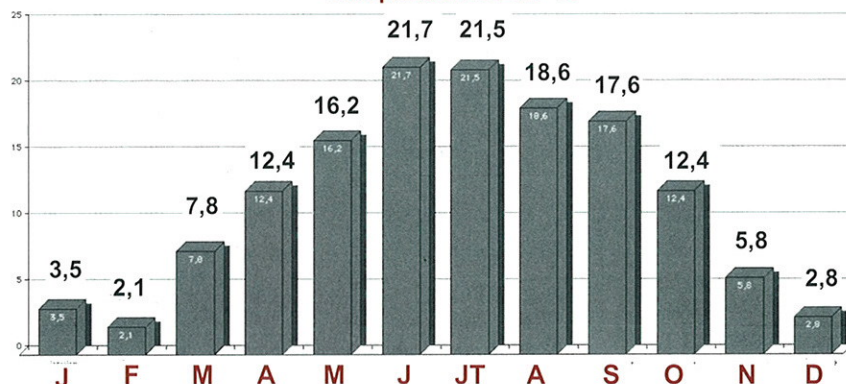
	SUPERFICIE TOTALE ares, ca	VOLUME TOTAL HI
APPELLATION ALSACE		
CHASSELAS	287,33	173,86
SYLVANER	2 274,77	1 715,83
PINOT BLANC/AUXERROIS	1 857,37	1 447,93
EDELZWICKER	18,61	344,39
RIESLING	5 438,39	4 227,71
TOKAY PINOT GRIS	4 623,16	3 725,83
MUSCAT D'ALSACE	749,29	586,24
GEWURZTRAMINER	4 621,88	3 240,83
PINOT NOIR	3 568,00	2 554,97
TOTAL ALSACE (A)	23 439,88	18 017,59
APPELLATION ALSACE GRAND CRU		
RIESLING	19,60	10,78
TOKAY PINOT GRIS	11,31	6,60
TOTAL ALSACE GRAND CRU (B)	30,47	17,38
APPELLATION CRÉMANT D'ALSACE		
PINOT BLANC/AUXERROIS	2 545,16	2 217,08
RIESLING	503,48	405,64
PINOT GRIS	166,83	141,98
PINOT NOIR	495,58	441,71
CHARDONNAY	247,57	205,71
TOTAL CRÉMANT (C)	3 958,62	3 412,02
TOTAL (A + B + C)		
RECOLTE AOC DE LA COMMUNE	27 429,41	21 446,99

Bilan Météo 2005

Pluies en mm



Températures en °C



Relevés fournis
par A. Hinsinger

LE CALENDRIER 2006

DATE	HEURE	ASSOCIATION	ANIMATION	LIEU
FEVRIER				
Samedi 18	19h00	Diablos Rouges	A.G.	Sous-Sol Mairie
Dimanche 12	14h00	Chorale	Après-midi récréative	Salle des fêtes
Dimanche 19		Club Vosgien	Sortie	
Samedi 25	19h00	A.P.P.	A.G.	Sous-Sol Mairie
Dimanche 26	12h00	Paroisse	Repas paroissial	Salle des fêtes
MARS				
Samedi 4	19h00	Tennis Club	A.G.	Sous-Sol Mairie
Samedi 4	19h00	Club Vosgien	A.G.	Salle des fêtes
Samedi 11	20h00	Amicale Pompiers	Soirée VANONY	Salle des fêtes
Dimanche 19		Club Vosgien	Sortie	
AVRIL				
Dimanche 2		Club Vosgien	Sortie	
Samedi 15	20h00	Paroisse	Nuit Pascale	Eglise
Dimanche 23	10h00	Paroisse	Profession de foi	Eglise
MAI				
Lundi 1er	11h00	Club Vosgien	Fête Montagnarde	Schaentzel
Dimanche 7	10h00	Municipalité	Commémoration 1945	
		Anciens Combattants	inauguration plaque de rue	S. d'honneur Mairie
Samedi 13	20h00	Société de Musique	Concert 110ème Anniversaire	Salle du Parc Ribeaupillé
Dimanche 14	14h00	A.P.P.	Pêche d'ouverture	
			et inauguration électrification du site	Etang
Dimanche 21		Club Vosgien	Sortie	
Jeudi 25	10h00	Paroisse	Première communion	Eglise
JUIN				
Dimanche 11	12h00	Club Vosgien	Sortie	
Jeudi 15			Excursion interparoissiale	
Dimanche 18	10h00	Société de Musique	Fête Dieu	Maison de Retraite
Vendredi 23	19h00	Société de Musique	Audition de l'école de musique	Terrain sport
Samedi 24	14h00	Association sportive	Tournoi à 6	Stade
Dimanche 25	14h00	Association sportive	Tournoi à 6	Stade
Vendredi 30	19h00	Association sportive	Soirée Folklorique	Jardin public / S.D.F.
JUILLET				
Samedi 1er	20h00	Association Sportive	Fête de la Bière	Jardin Public
Dimanche 16	8h00	Diablos Rouges	Marché aux puces	S.D.F.
Mercredi 19	19h00	Comité des fêtes	Concert	Jardin Public
Vendredi 21	18h00	Sapeurs Pompiers	Fête Vigneronne	Jardin Public
Samedi 22	19h00	Sapeurs Pompiers	Fête Vigneronne	Jardin Public
Dimanche 23	11h00	Sapeurs Pompiers	Fête Vigneronne	Jardin Public
Mercredi 26	18h00	Tennis club	Soirée dansante	Jardin public/SDF
AOÛT				
Jeudi 3	18h00	Syndicat Viticole	Soirée Vigneronne	Jardin Public
Dimanche 6	10h00	A.P.P.	Fête du cochon de lait farci	Etang
Mercredi 9	18h00	Société de musique	Musique et terroir	Jardin Public
Dimanche 13	10h00	Musique/Syndicat Viticole	Fête Patronale/Apéritif-Concert	Place de l'église
Mardi 15	12h00	A.P.P.	Fête de la truite	Etang
Samedi 19	19h00	Amicale Sapeurs Pompiers	Sanglier à la Broche	Jardin public
Dimanche 27		Club Vosgien	Sortie	
SEPTEMBRE				
Dimanche 3		Ass. sportive	60ème anniversaire	Stade
Dimanche 17	11h00	Sté de Musique	Fête du Vin nouveau	Jardin Public/SDF
Dimanche 24	11h00	Sté de Musique	Fête du Vin nouveau	Jardin Public/SDF
OCTOBRE				
Dimanche 15		Club Vosgien	Sortie	
NOVEMBRE				
Samedi 11		Municipalité	Commémoration armistice	Salle des fêtes
Dimanche 12	9h30	Club Vosgien	Sortie	
Jeudi 16	19h00	Ass. Gestion SDF	A.G.	Sous-Sol Mairie
Jeudi 16	20h00	Comité des Fêtes	A.G.	Sous-Sol Mairie
Samedi 18	17h00	Sté de Musique	AG + banquet	Salle des fêtes
DECEMBRE				
Samedi 2	17h00	Sapeurs Pompiers	Sainte Barbe	Dépôt d'incendie
Dimanche 10	12h00	Municipalité	Fête de Noël du 3ème âge	Salle des fêtes
Dimanche 24	24h00	Sapeurs Pompiers	Messe de minuit — Vin chaud gratuit et aubade au clocher	Place de l'Eglise
JANVIER 2007				
Jeudi 4	18h00	Municipalité	Réception du nouvel an	Salle des Fêtes
Vendredi 12	19h30	Anciens combattants	A.G.	Sous-sol Mairie
Dimanche 21	14h00	Anciens combattants	Loto	Salle des fêtes
Samedi 27	20h00	Association Sportive	Soirée Familiale	Salle des fêtes

Marché gastronomique et artisanal, tous les mercredis à partir du 5 juillet de 15 h à 21 h, jusqu'au 30 août inclus.

Heures d'ouverture de l'étang de pêche : mercredi et samedi de 13h30 à 18 h dimanche de 9 h à 18 h en continu

