

An aerial photograph of a village, likely in a wine-growing region, with a hill in the background. The hill has a small structure on top. The village is surrounded by vineyards and has a mix of residential buildings with red roofs. The sky is clear and blue.

Les Cigognes

ST HIPPOLYTE

BULLETIN COMMUNAL

© 2003 / N°26

Sommaire

Maisons fleuries 2002	p. 2
Le Comité des Fêtes	p. 3
Les Associations	
Chorale Ste Cécile	p. 4
Association Papyrus	p. 4
Echo du Ht Koenigsbourg	p. 5
Association Sportive	p. 6
Les pêcheurs à la ligne	p. 6
Tennis Club	p. 7
Club Vosgien	p. 8
Amicale des Sapeurs Pompiers	p. 9
JSP	p. 9
Syndicat Viticole	p. 9
Union Invalides et Anciens Combattants	p. 10
Lés Diables Rouges	p. 10
Rénovation Chapelle	p. 11
Club St Fulrade	p. 11
Une association disparue	p. 12
Quelques nouvelles de l'école	p. 13
Les réalisations communales 2002	p. 14
La Communauté des Communes	p. 16
L'Affaire Marie Besnard	p. 20
Article du FIGARO	p. 22
Déclaration des récoltes	p. 23
Etat Civil	p. 24
Grands anniversaires	p. 25
Infos pratiques	p. 26
Don du sang	p. 27
Calendrier 2003	p. 28

Les Cigognes de St Hippolyte Bulletin Communal N° 26 Février 2003

Remerciements à tous les membres de la
Commission Communication,
aux auteurs des divers articles,
au secrétariat de mairie

Directeur de la publication : Claude HUBER
Dépôt Légal n° 03 217
Imprimé à Riquewihr
Imprimerie-Editions REBER

EDITORIAL

Claude HUBER
Maire

A l'aube d'une nouvelle année, les cérémonies de vœux donnent l'occasion aux élus d'énoncer un bilan de leur action et de retracer les faits marquants de l'exercice écoulé au sein de la collectivité qu'ils ont mandat de diriger.

Vous découvrirez ainsi, en feuilletant ce nouveau bulletin communal, les grandes lignes de l'activité municipale, à travers les principaux chantiers mis en œuvre dans notre village, mais aussi, je tiens à le rappeler, à travers l'intercommunalité. Celle-ci fait partie, désormais, de notre quotidien bien plus qu'on ne le pense, grâce à des compétences très diverses, comme les transports scolaires, le ramassage des ordures ménagères, les structures périscolaires, l'animation de la petite enfance et de la jeunesse, ou encore l'approvisionnement en eau potable et l'assainissement, car l'intercommunalité ne se limite pas à la communauté des communes.

La décentralisation, dont il est beaucoup question actuellement, donnera certainement plus de pouvoirs aux communes, et de fait aussi, aux structures intercommunales. Dans ce vaste débat qui s'ouvre, je serai quant à moi, favorable à une intercommunalité qui renforce la solidarité entre les communes, prolonge et améliore l'action des conseils municipaux.

Ce bulletin ouvre largement ses pages aussi, au monde associatif, qui reste l'un des moteurs de la vie de la collectivité. Les associations animent la vie de notre village, offrent des moments de rencontre à travers les festivités qu'elles organisent, facilitent les relations entre les personnes et entre les générations. Elles participent d'une certaine manière, à l'éducation de notre jeunesse grâce aux structures de formation mises en place, et constituent aussi un formidable vecteur d'intégration pour les nouveaux venus. Certes, tout est loin d'être parfait, mais que serait la vie locale sans nos associations ?

Outre quelques informations pratiques, vous lirez aussi un article paru dans le Figaro en 1957 — merci à la personne qui nous l'a transmis —, un texte plutôt scientifique rédigé par notre ami R. Jolly, ou encore le palmarès du concours des maisons fleuries, qui reflète la volonté des uns et des autres d'apporter leur contribution à la qualité de notre cadre de vie — merci à tous les participants.

C'est donc en vous souhaitant bonne lecture, que je vous adresse mes vœux les plus chaleureux pour une année de bonheur, de sérénité et de plénitude.

Bonne année à tous.

MAISONS FLEURIES

2002



Maisons avec jardin

1. KOEBERLE Alphonse	19,25	17. BIRG Gilbert	16,41
2. KNIEBHILI Marie José	19,08	18. SCHMITT Ernest	16,33
3. GASSMANN Charles	18,87	19. SCEA HUBER et BLEGER	
4. TREIBER Francis	18,79		16,25
5. VOGEL Michel et Cécile	18,45	20. WACH J.-Marie	16,16
6. BLEGER Philippe	18,37	WANNER Albert	16,16
7. FRITSCH Bernard	18,25	21. QUINTANA Antoine	16,08
8. DOCHTER Pierre	18,16	22. RAFFATH Claude	16,00
ILTIS Jacques	18,16	23. BOLLE Jean-Luc	15,91
9. HUMBRECHT Jules	18,00	24. ROGER Patrick	15,83
MEYER Auguste	18,00	25. FOUQUET Patrick	15,75
10. GERBER Fernand	17,95	MULLER Gérard	15,75
11. KLEIN Raymond	17,75	26. SCHMITT Pierre	15,58
12. KOEBERLE Georges	17,45	27. RUBIN Richard	15,54
13. FONNE Eugène	17,41	28. FRATTINI M. Thérèse	15,50
14. MEYER René	17,33	MASSON Marcel	15,50
15. GAULY Louis	17,25	29. MULLER Céline	15,08
16. HAEN Alphonse	16,91		

Maisons sans jardin

1. FAHRER Sylvie	18,20	14. BLEGER Jean-Marc	15,75
2. JENNY Eric	17,79	15. BLEGER André	15,66
3. JEUDY André	17,66	HUMBRECHT Charles	15,66
4. BLEGER Claude	17,33	16. BLEGER Robert	15,50
5. DEUBEL Jacques	17,12	17. HEYBERGER Michel	15,33
6. SIMMLER Maurice	17,08	18. ILTIS Christophe	15,25
SONNTAG André	17,08	MUHR Raymond	15,25
WEISS Richard	17,08	19. FESSLER Gérard	15,16
7. ZANINI Christian	16,83	Boulangerie HUMBRECHT	15,16
8. HEYBERGER François	16,58	JUCHERT Thérèse	15,16
9. WEISS Denise et Alfred	16,41	LESIEUR Raymond	15,16
10. BLEGER René	16,33	20. HAEN Rose	15,00
GILLMANN Marguerite	16,33	LAMBERT Jean-Pierre	15,00
11. MULLER Marcel	16,20	MEYER Bertrand	15,00
12. HAEN Philippe	16,08	OPPERMANN Guy	15,00
13. BOMMENSATT Jean	16,00	SCHROEDER Alphonse	15,00
COLLAONE/HUMBRECHT	16,00		
SONNTAG Micheline	16,00		

Hors Concours

Hôtel-Restaurant	
AUX DUCS DE LORRAINE	18,33
Hôtel-Restaurant	
A LA VIGNETTE	16,75
Hôtel-Restaurant	
LE PARC	16,20
Restaurant AU ROUGE	
DE SAINT-HIPPOLYTE	13,83
Restaurant-Caveau	
A L'ANCIENNE CHAPELLE	13,25
Muret du Dépôt d'incendie	18,25
Hôtel de Ville	18,00
Maison de retraite	15,08

LE COMITÉ DES FÊTES

Evolution du Comité des Fêtes de St-Hippolyte depuis sa création le 21 Octobre 1968 à nos jours

Création d'une association : Comité des Fêtes de St-Hippolyte avec siège à St-Hippolyte, Hôtel de Ville.

Jean-Claude OPPERMANN

Président du Comité des Fêtes

Le comité des fêtes est une association qui a comme membres : les présidents des différentes associations locales ainsi que deux délégués du conseil municipal et les membres représentant la presse locale.

Le comité des fêtes choisit son président, vice-président, secrétaire, trésorier et deux assesseurs qui forment le bureau.

Son but est le suivant :

- organiser les fêtes publiques, manifestations artistiques, culturelles, sportives et similaires ;
- seconder l'activité de toutes les sociétés locales dans la mesure de ses moyens. Certains équipements communs à toutes les associations devraient être acquis et entretenus par le comité des fêtes ;
- un calendrier des manifestations pour l'année est mis en place.

La création d'un comité des fêtes est un bienfait même s'il n'a jamais vraiment trouvé sa vitesse de croisière ; il faudra donc améliorer les finances du comité des fêtes en organisant des manifestations à moindre frais tel que le concert d'été animé par Pascal LACOM et les musiciens de l'Harmonie de l'Echo du Haut-Koenigsbourg.

En prenant la présidence le 11 mars 1996, Claude HUBER a souhaité faire sortir le comité des fêtes de sa léthargie en remettant en fonction un bureau (prévu à l'article 4 des statuts). Il a également été créé un dépliant regroupant les dates des manifestations et les animations de St-Hippolyte. Un support de panneau publicitaire a été acquis et mis en place à chaque entrée du village ; ces supports ne peuvent être utilisés que par les associations locales.

Claude HUBER, étant élu maire de St Hippolyte, signale au cours de l'assemblée générale ordinaire du 13 novembre 2001 qu'il souhaite être remplacé dans ses fonctions de président du comité des fêtes, le temps lui manquant et également dans le souci de donner une plus grande autonomie vis-à-vis de la municipalité. Il fait donc appel à candidature. Je me suis porté candidat ; mon élection est adoptée à l'unanimité.

Je souhaite un comité des fêtes plus actif et qui s'implique davantage dans la vie associative du village. Même, sachant que le nerf de la guerre est l'argent, je suis contre l'assistanat donc contre les subventions à tout va, le but n'est pas de faire vivre une association à coup de subvention et encore moins le comité des fêtes, ce dernier devra être plus responsable et améliorer ses finances si on veut pouvoir à l'achat de matériels dont les associations n'auront besoin qu'occasionnellement. Les associations locales devront aussi pouvoir compter sur l'aide du comité des fêtes en cas de problèmes autre que matériels, mais pour cela il faudra un large consensus de la part des associations mais aussi de toute la municipalité. Montrons un visage uni, convivial, sachant que l'union fait la force, faisons nôtre cette célèbre devise « un pour tous, tous pour un ». J'appelle les jeunes et les nouveaux venus à rejoindre une association.

Les personnes suivantes ont été désignées à l'unanimité comme membres du bureau :

Président : Jean-Claude OPPERMANN
Vice-Président : Claude HUBER
Secrétaire : Michel BREITEL
Trésorier : Gilbert BIRG
Assesseurs : Colette MEYBLUM,
Auguste KLEIN et André SCHMITT.

Je souhaite à toutes les associations locales un grand succès dans leurs futures manifestations.

LES ASSOCIATIONS

de St Hippolyte

Fondées il y a plusieurs années ou plus récemment, les associations ont pour vocation de faire participer leurs adhérents et leurs sympathisants à des activités culturelles, sportives ou de loisirs.

Les associations créent une vie au travers des manifestations qu'elles organisent dans notre cité tout au long de l'année. (Voir calendrier des manifestations).

La liste ci-après, établie par les responsables de chaque association, vous permettra de mieux connaître tout ce qui se fait à Saint-Hippolyte, puis, en fonction de vos affinités, faire votre choix pour rejoindre l'une d'elles.

ASSOCIATIONS CULTURELLES

Président :

François HEYBERGER
14, rue du Collège
68590 SAINT-HIPPOLYTE
Tél. : 03 89 73 02 31

Vice-Président et Secrétaire :

Yves DUTAL
Trésorière : Anne ILTIS

Nombre de membres : 15

CHORALE SAINTE CECILE

Activité principale :

Animation de la messe dominicale.

Activité occasionnelle :

Organisation d'une après-midi récréative en Février.

Projet 2003 :

Recruter des membres pour renforcer les différentes voix.

ASSOCIATION PAPYRUS

Activité principale :

Notre association est encore dans sa toute jeunesse et son but est la promotion de la lecture au travers de manifestations autour du livre.

Nous avons également une vocation culturelle plus large et ne manquerons pas d'informer nos concitoyens sur nos activités tout au long de l'année.

Projet 2004 :

Nous avons l'ambition de créer l'espace d'un week-end, courant 2004, un village du livre à Saint-Hippolyte. Nous prévoyons l'installation de librairies dans les caves ou garages disséminés dans l'ensemble du village.

Nous sommes en train de rechercher des bouquinistes intéressés par cette formule et si, dans votre entourage vous connaissez des libraires, ils seront les bienvenus.

Président :

Auguste KLEIN
10, route du Vin
68590 SAINT-HIPPOLYTE
Tél. : 03 89 73 00 28

Vice-Président : François BLEGER

Secrétaire : Laetitia WEISS
Trésorière : Hélène BOROCCO

Nombre de membres :
une vingtaine de tous âges

LES ASSOCIATIONS

de St Hippolyte

Président :

Marc HUBER

3, rue de l'ancienne Tuilerie

68590 ST-HIPPOLYTE

Tél. : 03 89 73 00 57

Vice-Président :

Philippe HAEN

Secrétaire : Céline HUBER

Trésorière : Rachel BERGER

Directeur : Pascal LACOM

Nombre de membres :

54 musiciens assistent régulièrement aux répétitions qui ont lieu tous les vendredis soir sous la baguette du directeur Pascal LACOM.

Avec un effectif important et un niveau musical qui ne cesse d'augmenter, l'Echo du Ht-Koenigsbourg est certainement la plus forte harmonie du Pays de Ribeauvillé.

SOCIÉTÉ DE MUSIQUE L'ECHO DU HAUT KOENIGSBOURG

Activité principale :

La société de musique participe tous les ans aux différentes manifestations officielles qui jalonnent le calendrier local : la commémoration du 11 novembre, la Fête-Dieu suivie d'un apéritif-concert à la Maison de Retraite Charles Bléger, le concert d'été au jardin public et la Fête Patronale en Août.

D'autre part, elle se déplace pour rehausser les fêtes et événements des communes voisines, et apporte régulièrement son concours à diverses rencontres musicales. Une douzaine de services rassemble les musiciens tous les ans, mais le grand rendez-vous annuel de l'Harmonie reste son **Concert d'Hiver** qui a lieu tous les ans le premier samedi de Février.

En juin dernier l'Echo du Ht-Koenigsbourg a également participé au concert des harmonies du Pays de Ribeauvillé qui s'est déroulé dans la salle du Parc.

Son école :

Jouer de la musique ne s'improvise pas et demande un minimum d'apprentissage. Pour pérenniser la société mais aussi pour permettre aux jeunes d'accéder à la pratique d'un instrument de musique, l'Echo du Ht Koenigsbourg a fondé, il y a 30 ans, **son école de musique**.

Au fil des ans, cette école, qui a formé une grande partie des musiciens actuels de l'Harmonie, a connu une forte évolution. Aujourd'hui, ce sont 7 professeurs, tous diplômés, qui dispensent les cours de musique aux 46 élèves inscrits. La gestion de cette structure est assurée par des bénévoles, musiciens ou parents d'élèves. Elle est affiliée au Conseil Départemental pour la Musique et la Culture.

L'école de musique propose les enseignements suivants :

L'éveil musical pour les « petits », le solfège, la flûte traversière, la clarinette, le saxophone, la trompette, le cornet, le bugle, le baryton, la basse, la contrebasse, le tuba, le trombone, les percussions (batterie).

Les élèves qui commencent à savoir jouer de leur instrument se retrouvent régulièrement au sein de l'orchestre de l'école et parfois ils se regroupent avec les élèves des écoles environnantes. Cet orchestre se produit plusieurs fois par an, lors des auditions de Noël et de fin d'année, au concert d'hiver de l'Harmonie ainsi qu'en d'autres occasions.

Pratiquer la musique au sein d'un groupe et mettre en place un répertoire varié constitue une vraie stimulation pour ces jeunes musiciens et leur procure une grande satisfaction.

LES ASSOCIATIONS

de St Hippolyte

ASSOCIATIONS SPORTIVES ET DE LOISIRS

Président :
André SCHMITT

Vice-Président :
Gilbert BAUER
6, rue Saint-Fulrade
68590 SAINT-HIPPOLYTE
Tél. : 03 89 73 00 87

Secrétaire :
Jean-Luc SIRAC

Trésorière :
Jasmine ZINGLE

Nombre de membres : 50

ASSOCIATION SPORTIVE

Activité principale :

Club de football avec l'organisation le dernier week-end du mois de juin d'un tournoi de football à six.

Activité occasionnelle :

Organisation d'une soirée folklorique et de la fête de la bière les 1er vendredi et samedi du mois de Juillet.

Temps forts 2002 :

L'Association Sportive de Saint-Hippolyte a réussi à préserver sa place en 2e division grâce à un match de barrage gagné face à Zimmersheim et va poursuivre ses efforts pour maintenir cette place.

Le Club a procédé à la réfection d'une partie du terrain d'honneur et au carrelage des vestiaires. Ces travaux s'élèvent à plus de 6500 euros et se poursuivront en 2003.

ASSOCIATION DES PECHEURS A LA LIGNE

Activité principale :

Pêche en étang.

Réalisations 2002 :

Construction d'un abri pour le barbecue.

Activités occasionnelles :

- Organisation d'une pêche pour les écoliers de Saint-Hippolyte
- Organisation de la fête du cochon de lait le 15 août à l'étang.

Projets 2003 :

- Enrochement des berges
- Création d'une école de pêche

Président :
Jean-Claude OPPERMAN
1, rue de la Paix
68590 ST-HIPPOLYTE
Tél. : 03 89 73 02 10

Vice-Président :
René METZGER

Secrétaire :
Raymond GASSMANN

Trésorier :
Christian FEHRENBACH

Nombre de membres : 22

LES ASSOCIATIONS

de St Hippolyte

Président :

Gilbert BIRG

3, rue du Général de Gaulle

68590 ST-HIPPOLYTE

Tél. : 03 89 73 02 49

Vice-Président et correspondant :

Robert HEISLER

Trésorier :

Jean-Marc BLEGER

Responsable équipes

et école de tennis :

Sébastien BIRG

Port. : 06 17 17 48 47

Nombre de membres : 65

Site Internet : www.sthipptennis.fr.st

TENNIS CLUB

ACTIVITÉ PRINCIPALE : Tennis de loisir et de compétition.

INSTALLATION :

- 2 courts en dur (ciment poreux) - 1 club-house
- 1 section hivernale « badminton-loisir » à la salle des fêtes

HORAIRE :

- le club est ouvert toute la journée, tous les jours de l'année
- les horaires varient selon le temps et la saison
- les réservations se font directement sur l'un des deux tableaux se trouvant à l'extérieur des courts.

ACTIVITÉS DU CLUB :

* **La compétition officielle :**

- 2 équipes masculines + 1 équipe vétérans (de plus de 45 ans)
- 1 équipe féminine
- 2 équipes de jeunes (filles : 13/14 ans et garçons : 15/16 ans)

* **L'entraînement compétition :**

- tous les dimanches matins de 10h00 à 12h00 pour les équipes masculines
- tous les mercredis ou samedis pour l'équipe féminine

* **L'initiation :** Tout au long de l'année en semaine et week-end.

* **Heures de parrainage :** tout au long de l'année

- dimanche de 10h00 à 12h00 - samedi de 14h00 à 16h00
- accueil et possibilité de jouer et s'entraîner avec les joueuses et joueurs des différentes équipes

* **L'animation :** tournois internes (simples, doubles, mixtes), tournoi interne jeunes, soirées entre membres, sorties diverses

SON ÉCOLE : fonctionne tous les mercredis, de Pâques à la Toussaint) hors vacances scolaires, de 14h à 17h30.

Fonctionnement :

Elle fonctionne sous la responsabilité de Sébastien BIRG, Professeur d'E.P.S., qui dirige et assure l'organisation pédagogique.

L'école de tennis se divise en 3 groupes :

- initiation (7/10 ans)
- perfectionnement (10/12 ans)
- compétition (12/18 ans)

Composition :

L'école de tennis est composée de 4 à 6 élèves par cours, d'une durée de 1 heure ou 1h30 selon le niveau.

L'enseignement est conçu à partir de progressions pédagogiques (test de balle FFT) avec un matériel adapté selon le niveau de l'élève (balles molles et raquettes évolutives).

Structure et organisation : Chaque élève possède une licence fédérale qui lui permet d'être assuré. En cas d'intempérie, il est conseillé de prendre contact avec le moniteur qui vous renseignera sur l'état des courts.

Activité occasionnelle : Organisation d'une soirée folklorique le 14 août.

LES ASSOCIATIONS

de St Hippolyte

Président :

Claude HUBER
6, route du Vin 68590
ST-HIPPOLYTE
Tél. : 03 89 73 03 55

Vice-Présidente :

Colette MEYBLUM

Secrétaire :

Marie-Thérèse WANNER

Trésorière :

Isabelle KOEBERLE

Nombre de membres : 150

CLUB VOSGIEN

2 activités principales

LES SENTIERS :

Responsable Jean-Michel Frantz

Nettoyage, entretien et balisage des sentiers de randonnées : 75 km de sentiers sont confiés à la section de Saint-Hippolyte et couvrent les communes de Rodern, Rorschwihr, Berghheim, Guémar et Illhaeusern. Pour le confort de nos amis randonneurs, ces sentiers sont régulièrement inspectés par nos bénévoles.

En 2002 :

Balisage du sentier de l'Ill reliant Winkel dans le Sundgau à Gamsheim. La section de Saint-Hippolyte a balisé 6,5 km de sentiers entre l'Illwald et Illhaeusern — Niederwald où la section de Colmar prend le relais.

RANDONNÉES :

Responsable Gérard MEYER (Junior)

La section organise des randonnées pédestres d'une journée (environ une par mois) mais aussi des sorties de week-end pour explorer des horizons plus lointains.

Elle propose également des randonnées itinérantes de plusieurs jours pour les plus sportifs à travers différents massifs montagneux ainsi que des séjours accessibles à tous pour les familles où les randonneurs moins téméraires. Les sorties hivernales avec séjours ski dans les Alpes et sortie raquettes dans les Vosges viennent compléter le programme.

EN 2003 :

Sortie pédestre dans les Dentelles de Montmirail en PROVENCE.

Randonnée itinérante entre Queyras et Ubaye.

DIVERS

Organisation de la traditionnelle Fête Montagnarde au Schaentzel tous les 1er Mai.

LES ASSOCIATIONS

AUTRES ASSOCIATIONS

Président: Guy OPPERMAN
25, rue des Cigognes
68590 ST-HIPPOLYTE
Tél.: 03 89 73 03 94

Vice-Président: Raymond GRAFF
Secrétaire: Rémy GASSMANN
Trésorier: Ludovic REINSBACH
Nombre de membres: 30

Président: Hervé KIENTZEL
5, rue des Remparts
68590 ST-HIPPOLYTE
Tél.: 03 89 73 00 53

Vice-Président:
Frédéric WITTERSHEIM
Secrétaire: Mélissa GILLICH
Trésorier: Rémy GASSMANN
Nombre de membres:
10 jeunes + 6 instructeurs

Président:
Auguste KLEIN
10, route du Vin
68590 SAINT-HIPPOLYTE
Tél.: 03 89 73 00 28

Vice-Président:
Michel HEYBERGER

Secrétaire:
Richard WEISS

Trésorier:
André KLEIN

Nombre de membres: 40

AMICALE DES SAPEURS-POMPIERS

Activités secondaires :

- Organisation de la fête du Sanglier à la broche le 13 juillet
- Organisation de la fête Vigneronne les derniers vendredi, samedi et dimanche du mois de juillet.

SECTION DES JEUNES SAPEURS POMPIERS

Activités principales :

- Formation de futurs Pompiers
- Préparation au secourisme

Activités occasionnelles :

- Organisation du marché artisanal et gastronomique les mercredis des mois de juillet et août
- Organisation du marché de Noël
- Participation aux compétitions sportives

SYNDICAT VITICOLE

Activité principale :

Son rôle est de défendre les intérêts des vignerons de Saint-Hippolyte. Pour en être membre, il faut rédiger une déclaration de récolte et la déposer à Saint-Hippolyte.

Ses actions recouvrent de nombreux domaines tels que :

- la défense de nos membres par l'intermédiaire de notre syndicat général: l'AVA,
- la participation à l'entretien de la voirie rurale,
- la réalisation de supports publicitaires et plus généralement la promotion des vins de Saint-Hippolyte,
- la formation à un meilleur respect de l'environnement par la tenue des réunions dans les vignes,
- l'organisation du ramassage des marcs aux vendanges,...

Divers :

Organisation d'une soirée vigneronne le 1er mercredi du mois d'Août.

LES ASSOCIATIONS

de St Hippolyte

Président :

Georges KOEBERLE
15, rue du Général de Gaulle
68590 ST-HIPPOLYTE
Tél. : 03 89 73 01 72

Vice-Président :

Jean DEISS

Délégués au Président :

Robert HERTFELDER,
Jean-Henri PICHEGRU,
Docteur Roger JOLLY

Secrétaire :

Maurice FAROUILH

Trésorier :

Jean-Paul FESSLER

Nombre de membres : 50

UNION DES INVALIDES, ANCIENS COMBATTANTS ET VICTIMES DE GUERRE D'ALSACE LORRAINE — SECTION LOCALE DE SAINT-HIPPOLYTE

ACTIVITÉS PRINCIPALES : DEVOIR DU SOUVENIR.

- Réunir tout ancien combattant, tout ressortissant du code des Pensions Militaires d'Invalidité, Victimes de Guerre ainsi que les veuves des membres de ces différentes catégories, de garder et de resserrer les liens avec les autorités militaires et la population.
- Entretenir l'esprit de camaraderie et de solidarité, ainsi que le culte de la paix et des disparus.
- Instruire ses membres et les guider dans tous les domaines de la législation les concernant.
- Organiser dans ce but, loisirs, distractions, activités éducatives, sportives et oeuvres sociales.
- Commémoration de l'Armistice 1914 et 1939/45

ACTIVITÉ OCCASIONNELLE :

Organisation d'un loto le 3e dimanche du mois de janvier

PROJETS 2004 :

- Assemblée Générale de l'Arrondissement à Saint-Hippolyte
- Exposition 60e Anniversaire de la libération
- 30 ans de Présidence de Monsieur Georges KOEBERLE

AMICALE DES DIABLES ROUGES DE SAINT HIPPOLYTE

ACTIVITÉ PRINCIPALE :

Rencontre entre anciens du 15/2.

ACTIVITÉ OCCASIONNELLE :

Organisation du marché aux puces le dimanche après le 14 juillet.

Président : Benoît ILTIS

1, rue Schlossreben
68590 SAINT-HIPPOLYTE
Tél. : 03 89 73 00 67

Secrétaire : Carole BIRG

Trésorier : Jean-Marie KOEBERLE

Nombre de membres : 18

LES ASSOCIATIONS

de St Hippolyte

Président :
François HEYBERGER
14, rue du Collège
68590 ST-HIPPOLYTE
Tél. : 0389730231

Vice-Président :
Père Guy RUHLMANN

Secrétaire :
Jean-Luc MEYER

Trésorier : Vincent MOERLEN

Nombre de membres : 45

ASSOCIATION POUR LA RENOVATION DE LA CHAPELLE DE LA STE CROIX

Activité principale :

Sensibilisation et mobilisation de toutes les bonnes volontés pour financer et mettre en place des travaux de rénovation de la Chapelle.

En attendant le début des travaux, nettoyage et accueil des pèlerins à la Chapelle le jour de la Toussaint.

Notre projet pour 2003 :

Ouverture des travaux pour la mise en place d'un chauffage au sol en vue de l'assainissement du bâtiment.



LE CLUB SAINT-FULRADE

Recherche Président

Créé en 1981, le Club Saint-Fulrade rassemble les aînés de notre commune qui se retrouvent pour des moments de convivialité lors de rencontres mensuelles, autour d'un repas ou lors d'excursions à travers notre belle Alsace.

Depuis 1990, l'animation de ce Club est confiée à M. et Mme FAETIBOLT qui ont décidé de prendre une retraite bien méritée.

Sans animateur, ce Club est voué à disparaître et laisse ses membres privés de ces moments d'échange, de partage et de bonne humeur, indispensables pour échapper à l'isolement des personnes âgées.

Nous comptons parmi les seniors de notre commune un grand nombre de retraités dynamiques qui auraient toutes les qualités requises pour reprendre le flambeau.

Alors n'hésitez pas et contactez-nous, la Municipalité est prête à vous soutenir et à vous apporter tout le concours nécessaire pour faire revivre cette association.



SOUVENIR D'UNE ASSOCIATION DISPARUE

Le cercle Catholique Saint-Fulrade était une association de gymnastique comptant des membres de tous âges, plus connu sous le nom de " Bangala ". Créée en 1922, elle disparut en 1939 à la veille de la seconde guerre mondiale.

Texte en allemand et photographie mis aimablement à notre disposition par Mme Jeanne d'Arc KLEIN.

Cercle Catholique St-Fulrade

Den 14. Dezember 1933.

ST-HIPPOLYTE

Der Präses teilt auf diesem Wege den Eltern der Vereinszöglinge mit, dass die Turnstunde am Mittwoch abend spätestens um 9 _ Uhr zu Ende ist. Es ist nun am letzten Mittwoch vorgekommen, dass trotz wiederholter Aufforderung und Warnung seitens des Präses und des Sekretärs einige Zöglinge sich nach der Übung draussen herumgetrieben haben statt nach Hause zu gehen; die Vereinsleitung wird sich überlegen, welche Sanktion sie gegen diese formelle Gehorsamsverweigerung ergreifen wird.

Der Präses will hiermit nur den Eltern mitteilen, dass der Verein keineswegs die Schuld daran tragen möchte, wenn ihre Kinder spät nach Hause kommen, und bittet sie, in diesem Punkte äusserst streng zu sein, ja nötigenfalls uns (Präses oder die HH. Pfeiffer Louis & Gsell Louis) zu befragen, wie lange ihr Sohn im Saale zugegen war, da ganz ausnahmsweise, z. B. bei Theaterproben, aber keineswegs bei Turnproben im Winter, eine Verspätung möglich oder nötig ist.

Der Präses: L. BOURGEOIS

Cercle Catholique St-Fulrade

Le 14 décembre 1933.

ST-HIPPOLYTE

Le Président informe par la présente les parents des élèves-gymnastes que les cours de gymnastique du mercredi soir se terminent au plus tard à 9 h _ . Or, mercredi dernier, malgré les sommations et avertissements réitérés du Président et du Secrétaire, quelques-uns des élèves ont traîné dans les rues après le cours au lieu de rentrer au domicile; le Comité réfléchira quant aux sanctions à appliquer lors de cette insubordination formelle.

Le Président fait part aux parents que le " cercle " décline toute responsabilité lorsque leurs enfants rentrent trop tard à la maison et les prier d'être extrêmement sévères sur ce point et, si besoin est, nous (Président ou Messieurs PFEIFFER Louis et GSELL Louis) demander jusqu'à quelle heure leur fils était présent dans la salle de gymnastique étant précisé que tout à fait exceptionnellement, par exemple lors de répétition théâtrale, mais en aucun cas lors des cours de gymnastique en hiver, un retard est possible ou nécessaire.

Le Président: signé L. BOURGEOIS



Départ de M. Schrantz Juin 2002

QUELQUES NOUVELLES DE L'ÉCOLE.....

Hélène BOROCCO

Après diverses rencontres, le projet de regroupement intercommunal SAINT-HIPPOLYTE — RODERN — RORSCHWIHR a été abandonné, nos deux voisines ne souhaitant pas mettre en cause leur propre fonctionnement...

La fusion de l'école maternelle et de l'école primaire a permis de conserver le nombre de classe chez nous, cela ne va pas sans difficultés, mais l'équipe pédagogique prend courageusement en charge ces changements. Le souhait des parents et des enseignants serait d'étoffer l'équipe chargée de la grande section maternelle et du cours préparatoire. Les nouvelles directives du gouvernement ne semblent pas aller dans ce sens...

Le projet d'école reste axé sur la citoyenneté, le respect de l'autre et la tolérance, souvent un peu délaissé dans le cadre familial. L'école essaye de rétablir l'équilibre. Ce n'est pas

toujours chose aisée, les valeurs républicaines ayant été bien bousculées ces derniers temps!

Un carnet de conduite à points (des étoiles) a été mis en place dans chaque classe. Ce carnet rappelle les règles élémentaires à respecter pour vivre harmonieusement en collectivité. A chaque écart grave de conduite, une étoile est retirée. L'enfant qui n'a plus d'étoile se voit confier une tâche d'intérêt général au bénéfice de l'école.

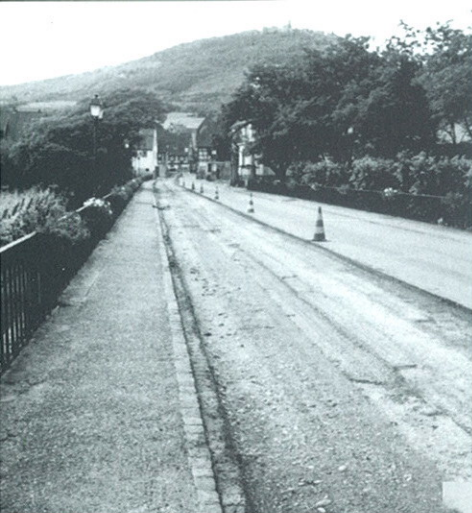
Il semble que cette méthode se révèle efficace et permette à chacun de réaliser combien il est important dans chaque attitude, dans chaque échange, de respecter l'autre dans sa différence d'apparence, de culture, de religion.

Comme l'année passée, les défis-lecture permettront aux enfants, d'une part, de lire un certain nombre de livres (jusqu'à 26!), et d'autre part, de participer, avec des classes voisines, à toutes sortes de jeux se rapportant à

ces lectures. Ces défis permettent aux enfants, de découvrir la lecture, d'apprendre à l'aimer en dehors des manuels scolaires, de la partager... et surtout de continuer à apprécier ce merveilleux outil d'ouverture au monde aux autres, qu'est le livre.

Cette année, notre école a été sélectionnée pour envoyer un délégué des enfants à l'Assemblée Nationale à Paris. Ce délégué sera élu démocratiquement par l'ensemble des classes de CM1 et CM2. Il transmettra auprès de nos élus un certain nombre de projets de lois que nos jeunes citoyens souhaiteraient voir adopter.

L'école publique remplit sans doute parfaitement son rôle à Saint-Hippolyte, l'environnement naturel et familial y est sans doute pour beaucoup, mais surtout, nous avons depuis quelques années, une équipe pédagogique réellement au service de l'humain.



La Route du Vin

juin/juillet

Pose des bordures de trottoirs et des enrobés : 9 767,30 €

Marquages horizontaux : 5 629,64 €

Remplacement de 108 bouches à clés : 19 379,68 €



Entrée nord du village

août/septembre



Les travaux d'aménagement de l'entrée nord et du croisement de la Rue Kleinforst avec la Route du Vin ont été réalisés après une période consacrée à la mise en place d'essais de sécurité. Cet aménagement a permis de réduire la vitesse des véhicules qui s'engagent dans la rue Kleinforst et de présenter une entrée accueillante.

Une partie des travaux a été réalisée en régie communale (construction d'un muret, aménagements floraux,...)

Coût : 9 821,78 €

La commune envisage d'améliorer, chaque année, une autre entrée d'agglomération.



Les réalisations

Cinq jours de travaux de drainage dans les chemins ruraux



Avril 2002 : chemin situé après la maison de Edmond KOEBERLE.

Longueur réalisée : 220 m

Coût : 1 583,05 € (y compris location d'une pelle avec chauffeur)

Dix propriétaires-riverains ont participé à ces travaux ainsi que trois membres de la commission voirie rurale

Du 4 au 6 septembre : chemin rural dit « Viehweg »

Longueur réalisée : 150 m

Coût : 1 637,05 € (y compris location d'un tracto-pelle, d'un rouleau et d'une pelle)

Trois propriétaires-riverains et trois membres de la commission voirie rurale ont apporté leur aide

Les 11 et 12 septembre : chemin vers Orschwiller

Longueur réalisée : 90 m

Coût : 1 418,05 € (y compris location d'un tracto-pelle, d'un rouleau et d'une pelle)

Cinq propriétaires-riverains et un membre de la commission voirie rurale ont participé à ces travaux

Vestes pour les sapeurs-pompiers

Le 11 mai, les sapeurs-pompiers se sont vus remettre sept nouvelles vestes d'intervention en cuir pour un coût de 2 291 €.

Cette opération sera reconduite en 2003.



s communales

02



Salle des fêtes

Un escalier de secours a été installé à partir de la scène et l'accès à la salle des fêtes aux personnes à mobilité réduite a été amélioré.

Coût: 4 982,79 €.

Les aménagements de la scène (éclairage, rangement des décors, plâtrerie, peinture) se sont élevés à 26 961,56 €.



Plate-forme pour les conteneurs

mars/avril 2002

Afin d'améliorer l'impact visuel des conteneurs et de faciliter le nettoyage de leurs abords, des plates-formes en béton ont été installées par l'équipe technique communale.

Coût du matériel: 2 388,82 €

Tondeuse



La nouvelle tondeuse permet un vidage direct de l'herbe dans la remorque.

Coût de la machine: 12 916 €

Journée géraniums

La journée géraniums a connu un réel succès avec la vente d'environ 4 000 géraniums. La commune a pris en charge 260 sacs de terreau (70 litres/sac) destiné au rempotage. Comme chaque année, le personnel communal technique a été mis à contribution.



LA COMMUNAUTE DES COMMUNES

du Pays de Ribeauvillé

De plus en plus l'intercommunalité fait l'objet de la part de nos concitoyens d'interrogations et de craintes diverses qui traduisent souvent une importante méconnaissance du sujet.

Informations

complémentaires sur le site de la Communauté de

Communes :

www.cc-ribeauville.fr

Fonctionnement de la Communauté

Conseil de Communauté :

34 délégués (2 par commune, sauf 4 pour Ribeauvillé) pour St-Hippolyte: Claude HUBER, J. M. CLEROT

Bureau : 16 membres

1 Président: M. Pierre ADOPH depuis le 20 avril 2001

8 Vice-Présidents :

MM. Jean-Louis CHRIST

Claude HUMBRECHT — Pierre BIHL

Jean BUTTIGHOFFER

Bernard HERZOG — Théo BURGET

Mme Marie-Line KREYER

Mme Hermine MONETTI

Commissions

Finances et économie: M. ADOLPH

Equipements: M. BURGET

Communication: Mme KREYER

Développement Local et Aménagement du Territoire: M. BUTTIGHOFFER

Environnement et Tourisme M. HUMBRECHT

Affaires Scolaires et Culturelles: M. BIHL

Affaires Sociales, Emploi et Assainissement non collectif: M. HERZOG

Jeunesse: Mme MONETTI

Administration

Claude ARNOUX, Directeur Général

Qu'est ce qu'une Communauté de Communes

Les Communautés de Communes sont des EPCI (établissement public de coopération intercommunale) qui ont pour objet d'associer les communes en vue de l'élaboration de projets communs de développement et d'aménagement.

Le fonctionnement de la Communauté de Communes du Pays de Ribeauvillé

POURQUOI ?

Créé en 1967 pour organiser la collecte des ordures ménagères et le transport scolaire des élèves, le SIVOM de Ribeauvillé et environs a été transformé en Communauté de Communes du Pays de Ribeauvillé en juin 1996. Cette nouvelle forme intercommunale a permis de renforcer la solidarité entre les communes membres.

Qui ?

16 communes composent notre Communauté de Communes: Aubure, Beblenheim, Bennwihr, Bergheim, Guémar, Hunawehr, Illhaeusern, Mittelwihr, Ostheim, Ribeauvillé, Riquewihr, Rodern, Rorschwihr, Saint-Hippolyte, Thannenkirch, Zellenberg, soit près de 18 000 habitants.

COMMENT ?

Les décisions sont prises par le Conseil de Communauté, composé de l'ensemble des délégués (2 par communes à l'exception de Ribeauvillé qui en compte 4), qui se réunit entre 6 et 8 fois par an en fonction des points à traiter.

QUOI ?

La Communauté de Communes exerce les compétences que les 16 communes lui ont confiées: l'aménagement de l'espace (Charte intercommunale de développement...), le développement économique (tourisme, thermalisme...), la protection et la mise en valeur de l'environnement (pesée embarquée, élaboration d'un Plan de Gestion de l'Espace Rural et Périurbain,...), la politique du logement (OPAH de 1996 à 1998), les équipements sportifs et culturels (piscine des 3 Châteaux...) et des actions dans le domaine scolaire (transports, gestion des Regroupements Pédagogiques Intercommunaux, soutien au sport scolaire...).



LA COMMUNAUTE DES COMMUNES

du Pays de Ribeauvillé

Quelques
compétences et
actions de la
Communauté :

Aménagement de l'Espace

Révision du Schéma Directeur
d'Aménagement et d'Urbanisme
(SDAU) avec la Communauté de
Communes de Kaysersberg.

Développement économique

- Emploi : Mission Locale
Guichet Emploi de
proximité (Ribo'emplois
Services)
- Réaliser des équipements collectifs :
Accueil de la Petite Enfance
- Tourisme

Protection et mise en valeur de l'environnement

- Collecte et traitement des ordures
ménagères
- Collecte sélective et valorisation
autres déchets ménagers
- Protection du milieu naturel

Politique du logement et du cadre de vie

- Renforcement du transport interurbain
et de proximité
- OPAH

Equipements sportifs et culturels

- Gestion et animation piscine
intercommunale des 3 Châteaux
- Création, gestion et animation
d'équipement culturel

Domaine scolaire et jeunesse

- Gestion du transport scolaire
- Contrat temps libre en direction de la
Jeunesse (activités, animations, locaux

**Exemples concrets de
l'intercommunalité au quotidien :**

La Mission Locale pour l'insertion sociale et professionnelle des jeunes

La Mission Locale a pour tâche d'accueillir, d'écouter et d'aider tous les jeunes de 16 à 25 ans avec un objectif prioritaire : l'emploi. Elle peut leur proposer d'élaborer un projet professionnel, de construire un parcours qualifiant, de déterminer la formation la plus adaptée, d'accompagner la recherche d'emploi, de faire le lien avec les entreprises, de préparer aux entretiens d'embauche.

D'autre part, la Mission Locale prend également en compte les problèmes de logement, de santé et de ressources et peut aider les jeunes à régler certaines difficultés d'ordre social.

Surtout, n'hésitez pas...

prenez rendez-vous avec M. Michel MAINGOT

responsable de la permanence de Ribeauvillé en téléphonant au

03 89 73 27 10

Ces permanences ont lieu

**tous les vendredis de 8 h 45 à
11 h 30
et de 14 h à 17 h**

à la Communauté de Communes du Pays de Ribeauvillé
1 rue Pierre de Coubertin à Ribeauvillé.

Représentant de Saint-Hippolyte pour ce dossier : Gilbert BIRG

La collecte de nos déchets

La Communauté des Communes prend en charge la gestion de la collecte de nos déchets avec la mise à disposition des conteneurs d'apports volontaires, l'organisation des ramassages spécifiques (encombrants, ferrailles, toxiques, déchets verts) et la mise en place en janvier 2002 de la pesée embarquée dont les résultats sont encourageants :

	2001		2002	
	Total KG	KG/HAB.	Total KG	KG/HAB.
Vieux Papiers	46 765	43,72	67 185	62,79
Bouteilles plastiques	5 908	5,52	9 640	9,01
Verre	42 750	39,95	45 880	42,88

Chiffres concernant les collectes à St-Hippolyte



L'ACCUEIL DE LA PETITE ENFANCE.

Issue de la volonté politique que la Communauté de Communes a engagée pour l'accueil de la Petite Enfance du Pays de Ribeauvillé, une structure périscolaire ouvre ses portes à Saint-Hippolyte en septembre 1999.

Après un démarrage timoré (nouveau oblige), le « Petit Grimm » est devenu un endroit incontournable pour les familles et un atout pour notre commune.

La souplesse d'utilisation et la qualité du service simplifient et facilitent la vie quotidienne des parents.

Une petite idée de ce qui s'y passe :

Le périscolaire « Le Petit Grimm » a vu sa fréquentation monter en flèche et les locaux commencent à être étroits. Les enfants y sont accueillis dès l'âge de trois ans. De nombreuses activités y sont proposées : tous les jeudis soirs « ping-pong » avec un moniteur, les mercredis « piscine » ainsi que des mercredis « ski de piste » qui débiteront à partir de janvier 2003. Pour les petits, sorties luge, théâtre et marionnettes. Tous les quinze jours, nous accueillons une intervenante en musique. Tout le restant de l'année des ateliers bricolage, cuisine, de nombreuses sorties (avec barbecue) y sont menés avec beaucoup de succès.

Cette année, nous avons reconduit la vente de Noël pour les Restos du Cœur ; les bénéficiaires serviront à acheter des biberons et du lait que les enfants déposeront directement aux Restos du Cœur.

En fin d'année scolaire, grâce à l'aide du comité de pilotage très actif, nous organisons un super barbecue.

Nous restons à l'écoute de toutes les propositions.

Toute l'équipe du Petit Grimm

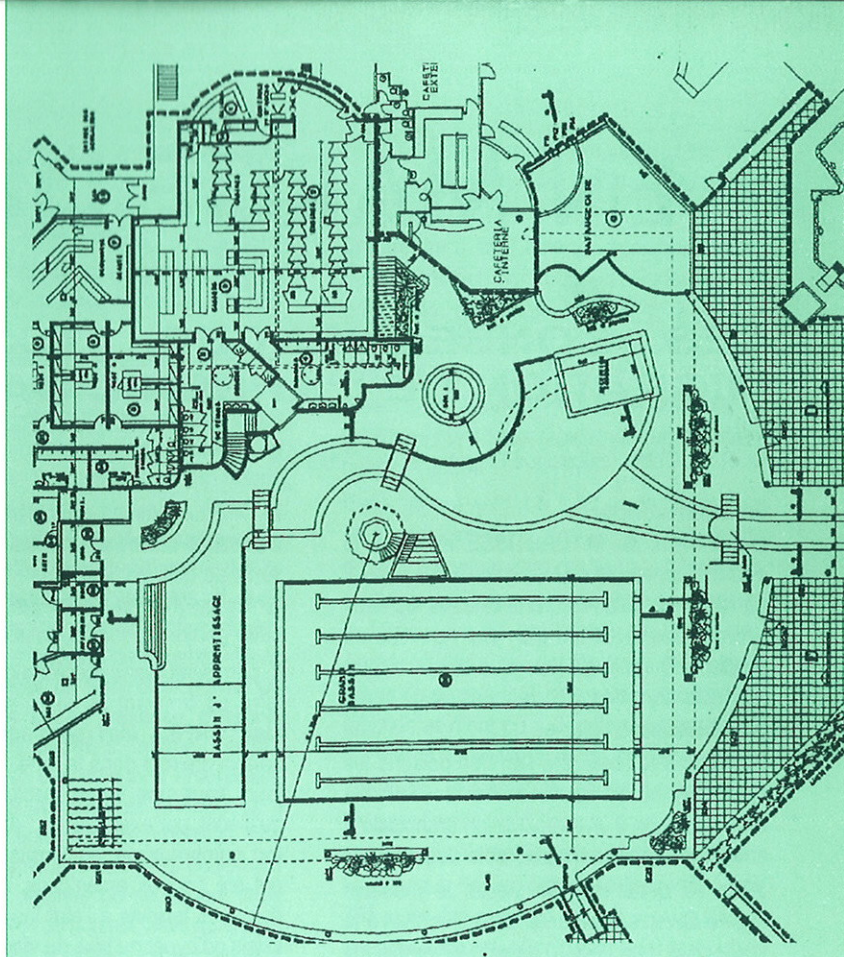


Représentant de Saint-Hippolyte pour ce dossier :
Annie HUBER.

LA RÉNOVATION D'UN
ÉQUIPEMENT SPORTIF ET
DE LOISIRS :

LA PISCINE INTERCOMMUNALE DES TROIS CHÂTEAU.

Le coût global des travaux de restructuration de la piscine de Ribeauvillé est estimé à 5 240 450 euros dont 3 552 000 euros d'emprunts. La nouvelle piscine sera plus spacieuse et plus ludique, la réouverture est prévue pour juin 2003.



1. Tableau d'avancement du chantier en date du 17.12.2002

	Zone 1	Zone 2	Zone 3
Gros CŒuvre	50 %	85 %	70 %
Electricité	0	2 %	0
Chauffage	0	70 %	40 %
Sanitaire	5 %	70 %	0
Traitement d'eau	0	90 %	10 %

2. Prévisions pour janvier 2003

- Fondation zone musculation sauna zone 1
- Menuiserie aluminium zone 2 démarrage semaine 50
- Gros œuvre zone 2 terminé le 13.12.2002
- Etanchéité démarrage le 10.12.02
- Charpente démarrage le 10.12.02
- Drainage zone 1 en liaison gros œuvre
- Hors d'eau, hors d'air à compter du 10 janvier 2003
- Réseaux enterrés zone 1 et zone 2, en liaison gros œuvre.

Représentant de Saint-Hippolyte pour le suivi de ce chantier : Richard RUBIN.

SAINT-HIPPOLYTE

petite cité de vigneron au pied du Haut-Koenigsbourg
va devenir un des centres français de l'uranium

(De notre envoyé spécial **Pierre LEVAILLANT**)

Saint-Hippolyte, 11 septembre

L'an 764 a été pour la petite bourgade d'origine romaine qui s'étendait au pied des Vosges, à distance à peu près égale de Colmar et de Sélestat, une année capitale : en y déposant les reliques de saint Hippolyte que lui avait confiées le pape Paul 1er, Fulrade, abbé de Saint-Denis et archiprêtre de Charlemagne, lui donnait son nom qu'elle devait garder, et le même Fulrade y apportait des plants des vignobles bourguignons de l'Empereur à la barbe fleurie, déterminant ainsi une vacation qui se poursuit toujours.

Le vignoble de deux cents hectares produit présentement toute la gamme des cépages alsaciens, mais c'est le Gewurztraminer qui a assis sa réputation. Seuls une cinquantaine de vigneron vivent exclusivement de la production et du commerce du vin. Les autres exercent une autre profession, et la viticulture n'est qu'un appoint pour eux. Mais ils ont permis le maintien du vignoble qui connaît, sans leur activité, la grave désaffection que l'on constate en général dans l'agriculture.

Les viticulteurs n'ont pas de problème de débouchés, me disait le maire, M. Gsell, lui-même gros producteur. Au contraire, les dernières années ayant été déficitaires, c'est plutôt le phénomène opposé que l'on constate : il n'y a pas suffisamment de vin pour satisfaire la demande. Pour cette année, heureusement, on escompte une meilleure récolte...

La viticulture n'est toutefois pas la seule ressource de St Hippolyte. Sa situation au pied du Haut Koenigsbourg, ses forêts — près de 900 hectares de bois appartiennent à la commune et constituent un revenu non négligeable — ses vieilles maisons dans le style alsacien pieusement entretenues — celle du maire, M. Gsell, est millésimée 1514 et recèle un escalier en colimaçon d'une rare beauté — ses fontaines fleuries, deux

hôtels bien équipés constituent un capital touristique important que M. Welsch, peintre de son métier, mais poète à ses moments perdus, sait mettre en valeur avec compétence et enthousiasme. En l'absence d'un syndicat d'initiative, c'est la mairie qui répond aux demandes de renseignements. La commune procède



à l'illumination des monuments importants — église, place de la mairie, tour des cigognes — pendant la saison touristique.

Un des soucis de la municipalité est d'accroître le confort de ses administrés et de ses hôtes. C'est ainsi qu'elle poursuit l'assainissement, par tranches successives, et qu'elle va procéder à la réfection du système d'adduction d'eau qui date de 1898. Les dépenses entraînées par ces travaux seront importantes, certes, mais le revenu forestier permet de réduire au minimum les centimes additionnels.

Et puis, l'avenir ouvre des perspectives dont l'importance est encore incalculable, car il ne fait pas de doute pour les édiles de Saint-Hippolyte que leur commune bénéficiera largement du gisement d'ura-

nium qui a été localisé ici et qui sera exploité dans quelques années.

Un des gisements les plus riches de France

La découverte d'indices d'uranium dans la région de St Hippolyte date de 1951, année où ont commencé les travaux de prospection systématique des Vosges hercyniennes par le commissariat à l'Énergie atomique. Cette prospection devant prendre fin dans

teneur moyenne ou limite. En gros cela signifie six millions de tonnes de minerai dans le bassin de Saint Hippolyte, compte non-tenu du lambeau de Thannenkirch actuellement en cours d'étude.

En ce qui concerne les probabilités d'exploitation et la forme que prendra celle-ci, M. Cartier nous disait : "La mise en exploitation de ces schistes se révèle possible dans des conditions de rentabilité que les études et les essais poursuivis depuis dix-huit mois ont mises en évidence. En effet, l'extraction, qui se fera à ciel ouvert, ne pose pas de problèmes et le traitement chimique est pratiquement au point. Les prix de revient prévisionnels d'exploitation des minerais et de fabrication des concentrés marchands sont de nature à aménager une marge bénéficiaire susceptible de couvrir l'intégralité des charges d'amortissement et la rétribution correcte des capitaux qui auront été engagés. Un obstacle subsiste cependant sur la voie d'une réalisation rapide : il réside dans le fait que les immobilisations à consentir se situent à un niveau relativement élevé : diverses cadences de production pourraient être envisagées qui, selon leur importance, conduiraient à des dépenses d'investissement de l'ordre de deux à trois milliards de francs, tandis qu'un délai de deux à trois ans serait nécessaire avant de pouvoir écouler les premières productions. Le C.E.A. s'efforce d'intéresser la grande industrie chimique française à la solution de ce problème et de susciter les concours financiers indispensables.

On peut donc dire que, au mieux, l'usine de transformation des minerais en uranium industriel pourra fonctionner en 1960-1961 ; cent à cent cinquante ouvriers doivent pouvoir y trouver du travail, jusqu'à épuisement du gisement. C'est souligner les perspectives offertes à Saint-Hippolyte qui, toutefois, est bien déterminé à conserver son cachet traditionnel. Pierre Levallant.

les prochaines semaines, on peut déjà en tirer la conclusion.

Les tonnages d'uranium métal connu dans les schistes de Saint-Hippolyte constituent, dans le cadre général des réserves françaises métropolitaines et à l'échelle des programmes de production de la prochaine décennie, un point intéressant", m'indiquait M. Carlier, chef de mission du C.E.A. Bien sûr, ces tonnages sont secrets. Ceux du minerai à extraire, en revanche, ne le sont pas, et M. Carlier m'en faisait l'énumération : gisement du Schaentzel nord : 1 900 000 tonnes de minerai à teneur moyenne ; Schaentzel centre : 700 000 tonnes de minerai à teneur limite ; Teufelsloch nord : 1 700 000 tonnes de minerai à forte teneur ; Teufelsloch sud : 500 000 tonnes de minerai à

Article paru dans le FIGARO — document mis à disposition par M. Raffath



Déclaration des RÉCOLTES

de St Hippolyte

DECLARATION DU VOLUME DE RECOLTE DE VIN D'ALSACE AOC au 25 novembre 2002

	SUPERFICIE TOTALE ares, ca	VOLUME TOTAL HI
APPELLATION ALSACE		
CHASSELAS	294,56	173,55
SYLVANER	2 634,06	2 240,69
PINOT BLANC/AUXERROIS	2 915,66	2 706,01
EDELZWICKER	48,38	676,01
RIESLING	5 850,05	4 923,72
TOKAY PINOT GRIS	4 288,83	3 773,13
MUSCAT D'ALSACE	899,40	790,52
GEWURZTRAMINER	4 188,01	2 740,56
PINOT NOIR	3 508,69	2 812,78
TOTAL ALSACE (A)	24 627,64	20 836,97
APPELLATION ALSACE GRAND CRU		
RIESLING (B)	19,6	10,78
APPELLATION CRÉMANT D'ALSACE (hors rebêches)		
PINOT BLANC/AUXERROIS	1 535,43	1 398,84
RIESLING	278,11	231,81
PINOT GRIS	83,52	69,62
PINOT NOIR	180,43	142,75
CHARDONNAY	139,89	124,60
TOTAL CRÉMANT (C)	2 217,38	1 967,62
TOTAL (A + B + C)		
RECOLTE AOC DE LA COMMUNE	26 864,62	22 815,37

Habitants arrivés à Saint Hippolyte

SONNTAG Fabrice
3, place de l'Hôtel de Ville

MICLO Frédéric et TREIBER Valérie
43, route du Vin

LYNCH Trevor et Isabelle, Alexia et
Malorie
4, rue du Gal de Gaulle

SCHWARTZ Christophe et MICHEL
Nathalie, Steve et Axelle
2, rue de la Gare

CINTORA Christophe et HEISSAT
Sandrine, Laurie et Virgile
52, route du Vin

GACHER Mathieu et Cynthia
et Maria-Luis
33, route du Vin

DELAUME Gisèle
65, route du Vin

SAULNIER André
48, rue du Collège

AUBRY Julien et ALARDIN Angéline
13, rue Saint-Fulrade

DURIN Michel et Marie-Louise
4a, annexe Gare

ALBERTY Philippe et LE BORGN' Virginie
et Maud
3, place de l'église

GUILLO DU BODAN Hervé
48, rue du Collège

VIAL Bernard
48, rue du Collège

BERRIEN Didier et ZANETTI Sandra,
Mégane, Konny et Lorenzo
3, annexe Gare

KELLER Daniel et Béatrice, Sylvain et
Robin
1, place de l'Eglise

OLARI Alexandre et Eliette
83a, route du Vin

CHOUCHELAMANE Lionel et Collin
29, rue de la Montée

TISSERAND Damien et LICKEL Séverine
83a, route du Vin

FEIG Audrey
33, route du Vin

ETAT CIVIL

Naissances

16 janvier	Louane de EDEL Vincent et BUSTAULT Aurélia
18 mars	Elise de THIRION Pascal et GOETTELMANN Cathy
27 mars	Maria-Luis de GACHER Mathieu et TISOT Cynthia
9 avril	Romain de JEHL Frédéric et FESSLER Marie-Paule
10 juillet	Maud de ALBERTY Philippe et LE BORGN'Virginie
18 juillet	Gwénaëlle de MAURICE Philippe et MICHEL Nathalie
3 septembre	Tharcisse de MIESCH Maurice et KLETHI Christine
31 octobre	Emelyn de WITTERSHEIM Frédéric et LASSERRE Magali

Mariages

1er juin	Marc PICARD et Christelle JAEGER
29 juin	Gérard GILLMANN et Marguerite SCANDELLA
6 juillet	David ECHINGER et Sandrine MULLER
6 juillet	Gilles ZELLER et Nathalie OPPERMANN
10 août	Nicolas MUHR et Natacha THIEL
24 août	Mattias BERNHART et Stéphanie SANCHES
31 août	David JOANNET et Isabelle SCHRANZ
31 août	Dominique MICHEL et Francine MEYER

Décès

5 janvier	André WEIXLER
19 janvier	Josette HERMANN née JEROME
19 janvier	Gabriel HERMANN
13 février	Joseph TREIBER
17 février	Marie BOESPFLUG née KAELBEL
21 février	Marie Rosalie KOLB née BLAISE
10 mars	Ernestine KOEBERLE née KOEBERLE
13 mars	Eugène GOETTELMANN
27 mars	Louise POLLEUX née KINSTLER
1er avril	Roland ROCHE
25 mai	Marie Anne CAILLOT née LANGOLF
5 juin	Joséphine KONECSNI née BASS
2 juillet	Auguste MEYER (Maison de Retraite)
14 juillet	Lucien MEYER
20 juillet	Maria WITZ née ZIMMERMANN
26 juillet	Marie Thérèse DURRENBACH née KAHLE
5 août	Hélène KOHLER née BAAS
18 septembre	Jeanne KOEBERLE
7 décembre	Louise MULLER née WEYH

Habitants partis de Saint Hippolyte

DILLENSEGER Christian et BARCELOT Sandrine — 33, route du Vin
GROMER Eric — 12, rue du Collège
BENDLER Julien et HEINTZ Virginie 52, route du Vin
PROTOPAPA Pascal et BENNI Sandrine et Léa — 2, ruelle de l'Abreuvoir
BAU Audrey — 4, rue du Chanoine Issenhardt
MULLER Françoise, Clément et Séverine — 52, route du Vin
KETTERLE Yves — 13, rue des Cigognes
JAEGER Jean-Noël — 39, route du Vin
MASSON Michaël et LESEUR Sabrina 60, route du Vin
HEINTZ Joséphine — 46, rue du Collège
ROHMER Francine — 23, rue Saint-Fulrade
DECK Joséphine — 46, rue du Collège
CHOUX Patrick, Isabelle et Jules 83a, route du Vin
CUNAT Christiane
11, rue de l'ancienne Tuilerie
SCHUTTE Eric et Sandrine, Julie et Antoine - 3, place de l'église
SCHRANZ Etienne et Régine et Anne-Catherine — 1, place de l'église
JOANNET David et Isabelle
49, route du Vin et 1 place de l'église
CRONIER Yves et Marie Lurdès et Adeline 60, route du Vin
SCHMITT Philippe, Sylvie et Alexandre 4, place du Tilleul
HAEN Alexandre -2, rue de Saint-Hippolyte
FETIS André — 48, rue du Collège
OUNSA Jean-Paul Chérif
48, rue du Collège
RAGOUB Lahoucine et Cécile, Sophie et Alexandre — 98, route du Vin
JOANNET Audrey — 49, route du Vin
REBSOMEN John — 4, rue des Remparts
GOLD Carine et Cindy
4, annexe Gare
LÉFEBVRE Vincent et GREGOIRE Séverine — 4, rue du Chanoine Issenhardt
CASABIANCA Stéphane et Séverine
33, route du Vin
BELLOT Marie Noëlle
1, rue des Remparts

Grands anniversaires

80 ans

24 /01 : DANSLER Jeanne
21 /03 : HERT Marie-Louise
24 /04 : KETTERLE Jeanne
30 /05 : BASTIEN Auguste
02 /06 : LUTTENBACHER Jeanne
03 /08 : BASTIEN Irène
03 /08 : MULLER Hippolyte
15 /11 : KNELLWOLF Armand
27 /11 : HUMBRECHT Rosalie
18 /12 : EGELE Jeanne

81 ans

27 /03 : CLASS Caroline
01 /04 : FAETIBOLT Jean
14 /04 : SCANDELLA Henri
30 /06 : KLEIN Marie-Louise
19 /08 : JOLLY Roger
22 /08 : HUMBRECHT M.Rose
23 /08 : BALL Louis
21 /09 : HUMBRECHT Yvonne
01 /10 : SCANDELLA Jeanne

82 ans

22 /01 : MUHR Germaine
11 /03 : KLEIN Jeanne d'Arc
15 /03 : WANNER Aloïs
19 /03 : FONNE Jeanne
19 /03 : HIEBLER Eugène
17 /04 : MEYER Albert
17 /05 : STOCKY Jeanne
13 /06 : WEYH Jeanne
20 /07 : NEUBERT Nicolas
20 /08 : KIENTZEL Odile
25 /10 : CARETTE Alice
17 /12 : EGELE Charles

83 ans

08 /02 : WOHLGROTH Jeanne
12 /06 : THIRION Marcelle
17 /10 : GSELL Marie-Louise
13 /11 : SCHILDKNECHT Marie
27 /11 : PETITJEAN François

84 ans

30 /01 : PASCHKE Eugénie
14 /06 : HUMBRECHT Anna
08 /07 : BIEHLMANN Berthe
27 /07 : COSTANTZER Marie
27 /08 : FUCHS Madeleine
31 /08 : BREITEL Jeanne
20 /09 : PFEIFFER Georgette
03 /10 : SCHEIBLING Juliette

85 ans

15 /08 : SITTLER Elisabeth

86 ans

11 /09 : BINDER François
03 /04 : SIMMLER Lucienne

87 ans

09 /02 : SONNTAG Corinna
27 /12 : BRUNNEMER Georgette

88 ans

21 /01 : MULLER Marie-Cécile
26 /03 : ADOLF Georges
28 /09 : LEPAGE Marie-Louise

89 ans

02 /01 : SONNTAG Joseph
24 /05 : KOEBELE Charlotte
20 /10 : DILLENSEGER Anna
20 /11 : FISCHER Albert

90 ans

13 /02 : WELTER Aloyse
15 /06 : KELLER Arsène
08 /07 : ULRICH Joseph
09 /07 : BAAS Marie-Thérèse
09 /08 : RIOTTO Angéla
12 /08 : MEZI François
29 /08 : MUNSCH Marie

91 ans

18 /04 : BURGHART Berthe
19 /08 : BUSSE Lucie
03 /11 : KUHN Joseph Florent
06 /11 : BOMMENSATT Marie

92 ans

11 /05 : NOBEL Adolphe
02 /07 : HUEBER Anna
13 /07 : KNOBLOCH Joseph

94 ans

11 /01 : GRUCKER Jenny
09 /05 : DUBOSC Germaine

95 ans

11 /01 : MEYER Emma
05 /02 : CANTONNET Odette
23 /03 : BIECHER Marguerite
10 /04 : VOGEL Maria

96 ans

14 /12 : VOLKRINGER Arsène

98 ans

01 /03 : SIRLIN Alphonse

99 ans

15 /04 : BAUMEYER Emilie

ADRESSES UTILES

TRESORERIE DE RIBEAUVILLE

1, rue du Rempart Nord
BP N° 30044
68152 RIBEAUVILLE CEDEX
Tél. : 03 89 73 61 13

Ouverture
Les matins
du lundi au vendredi: 8 h à 11 h 30
Les après-midi
du lundi au jeudi: 14 h à 17 h
le vendredi: 14 h à 16 h 30

SOUS-PREFECTURE

14, rue du Général de Gaulle
BP N° 70048
68152 RIBEAUVILLE CEDEX
Tél. 03 89 73 24 90

Ouverture
Les matins
du lundi au vendredi: 8 h à 12 h
Les après-midi
du lundi au jeudi: 13 h 30 à 16 h 30
le vendredi: 13 h 30 à 15 h 30

MAIRIE DE ST-HIPPOLYTE

4 place de l'Hôtel de Ville
68590 St-HIPPOLYTE
Tél. : 03 89 73 00 13

Horaires d'ouverture du secrétariat
de mairie:
Lundi - mercredi - jeudi :
matin : de 8 h à 12 h
Vendredi a-midi: de 13 h 30 à 17 h.

EQUIPEMENT

SUBDIVISION DE RIBEAUVILLE
17, rue de l'Abattoir — BP N° 20026
68151 RIBEAUVILLE CEDEX
Tél. : 03 89 73 23 73

Ouverture
Les matins
du mardi au vendredi: 9 h à 11 h 15
Les après-midi
du lundi au jeudi: 14 h 15 à 16 h
ou sur RENDEZ-VOUS

HORAIRES DE LA DECHETTERIE

VERTE Annexe Gare
Horaire d'hiver:
vendredi de 15 h à 17 h
samedi de 15 h 15 à 17 h 15
Horaire d'été:
vendredi et samedi de 16 h à 18 h
Les horaires d'hiver prennent effet à
partir du 1er novembre et se terminent
au 31 mars de l'année suivante.

INFOS PRATIQUES

VOS RENDEZ-VOUS 2003 AVEC LE BIBLIOBUS

(Rue des Cigognes)
le 4e mardi de chaque mois
de 10h à 12h30 et de 17h45 à 18h30
28 janvier — 25 février — 25 mars 22 avril — 27 mai — 24 juin —
23 septembre — 28 octobre — 25 novembre 23 décembre

CALENDRIER DES VACANCES SCOLAIRES

Hiver:
du samedi 15 février après la classe au lundi 3 mars 2003 au matin
Printemps:
du samedi 12 avril après la classe au lundi 28 avril 2003 au matin
Été: à partir du samedi 28 juin 2003 après la classe

Samedis libérés 2003

18 janvier	8 février	15 mars	5 avril
17 mai	7 juin	21 juin	

ASSOCIATION SYNDICALE DES FAMILLES MONOPARENTALES

Permanences
Les 2e et 4e mercredis de chaque mois de 14 h à 16 h 30
à Sainte-Marie-Aux-Mines au centre médico-social,
7 avenue Robert Zeller
Les personnes peuvent prendre rendez-vous avec
Madame Anne BINET au 03 89 41 58 17
L'association est aux services des personnes qui rencontrent des difficultés dans leur vie de couple, qui sont confrontées à une décision de séparation ou qui vivent seules avec leurs enfants après un décès, ou une rupture. L'association répond aux besoins d'information, d'écoute et d'accompagnement.

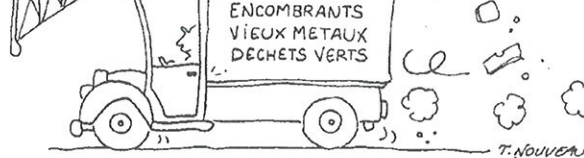
RATTRAPAGE DES COLLECTES DES ORDURES MENAGERES POUR LES LUNDIS FERIES de 2003

Lundi 21 avril	avancé au	Samedi 19 avril
Lundi 9 juin	avancé au	Samedi 7 juin
Lundi 14 juillet	avancé au	Samedi 12 juillet

COLLECTE DES OBJETS ENCOMBRANTS et FERRAILLES

- objets encombrants: 18 mars 2003
- ferrailles: 19 mars 2003

Pour les ramassages ultérieurs, vous pourrez consulter le traditionnel calendrier de collecte des objets encombrants et des ferrailles qui sera distribué par la Communauté de Communes du Pays de Ribeauvillé début 2003.



COLLECTES PREVUES EN 2003

19 mars
à ST-HIPPOLYTE

en août à
RORSCHWIHR

en novembre à
RODERN



TON SANG PEUT SAUVER
MA VIE. LE MIEN PEUT
SAUVER LA TIENNE
OFFREZ VOTRE SANG !

Ensemble



C'est plus facile de se
mobiliser pour que **chacun**
donne son sang



Et si on donnait plus souvent
un peu de soi-même !



Tous les jours, 8000 dons du sang sont nécessaires en France. L'Etablissement Français du Sang (EFS), organisme public, recueille les dons de sang et met à disposition des malades les produits sanguins nécessaires, dans les conditions de sécurité les plus strictes. Tous les jours, l'EFS Alsace vous accueille sur ses sites de prélèvements ou dans ses 8 à 10 collectes mobiles.

Pourquoi le don du sang est-il si important ?

Les dizaines de milliers d'accidentés, d'opérés, de malades de leucémies ou de cancers transfusés chaque année n'ont pas d'autre solution que de compter sur les donateurs bénévoles. Aucun produit artificiel n'est actuellement disponible pour remplacer les globules rouges, les plaquettes et le plasma.

Qui peut donner ?

- don de **sang** : entre 18 et 65 ans (le premier don doit être fait avant 60 ans). Les femmes peuvent donner du sang au maximum trois fois par an et les hommes au maximum cinq fois par an (sauf de 60 à 65 ans : trois fois par an).
- don de **plasma** : vingt fois maximum par an, tous les dons confondus.
- don de **plaquettes** : entre 18 et 61 ans.

Dans tous les cas, il faut être majeur, en bonne santé et répondre à un questionnaire médical confidentiel.

LE CALENDRIER

2003

DATE	HEURE	ASSOCIATION	ANIMATION	LIEU
FEVRIER				
Samedi 1	20 h 00	Musique A.P.P.	Concert d'hiver A.G.	S.D.F. S/Sol Mairie
Samedi 8	18 h 00	Club Vosgien	A.G.	S.D.F.
Dimanche 9		Club Vosgien	Sortie	
Samedi 15		Diablos Rouges	A.G.	S/Sol Mairie
Samedi 22		Amicale Sapeurs Pompiers	A.G.	Dépôt d'incendie
Dimanche 23	14 h 00	Chorale	Après-midi récréative	S.D.F.
MARS				
Dimanche 2	12 h 00	Paroisse	Repas paroissial	S.D.F.
Samedi 15		Tennis Club	A.G.	S/Sol Mairie
Dimanche 16		Club Vosgien	Sortie	
Samedi 22		Com. de Communes	Spectacle	S.D.F.
AVRIL				
Dimanche 6		Club Vosgien	Sortie	
Samedi 12		Féd. Diablos Rouges	A.G.	S.D.F.
MAI				
Jeudi 1er	11 h 00	Club Vosgien	Fête Montagnarde	Schaentzel
Dimanche 4		Club Vosgien	Sortie	Taennchel
Mercredi 7	18 h 00	Anciens Combattants	Commémoration 1945	S. d'honneur Mairie
Dimanche 11	9 h 00	A.P.P.	Pêche d'ouverture	Etang
Jeudi 29 au dim. 1er		Club Vosgien	Sortie en Provence	
JUIN				
Dimanche 15		Comité des Fêtes	Pêche Intersociétés	Etang
Vendredi 20	20 h 00	Ecole de Musique	Concert de clôture	Jardin Public
Samedi 21	13 h 30	Association Sportive	Tournoi à 6	Terrain sport
Dimanche 22	9 h 00	Association Sportive	Tournoi à 6	Terrain sport
Dimanche 22		Sté de Musique	Fête Dieu + Concert	Mais. Retraite
Dimanche 29		Club Vosgien	Sortie	
JUILLET				
Vendredi 4	18 h 00	Association Sportive	Soirée folklorique	Jardin Public
Samedi 5	20 h 00	Association Sportive	Fête de la Bière	Jardin Public
Dimanche 13	19 h 00	Sapeurs Pompiers	Sanglier à la Broche	Dépôt incendie
Jeudi 17	18 h 30	Comité des Fêtes	Concert d'Eté	Jardin Public
Dimanche 20	8 h 00	Diablos Rouges	Marché aux puces	S.D.F.
Vendredi 25	19 h 00	Sapeurs Pompiers	Fête Vigneronne	Jardin Public
Samedi 26	19 h 00	Sapeurs Pompiers	Fête Vigneronne	Jardin Public
Dimanche 27	11 h 00	Sapeurs Pompiers	Fête Vigneronne	Jardin Public
AOUT				
Mercredi 6	18 h 00	Syndicat Viticole	Soirée Vigneronne	Jardin Public
Dimanche 10	11 h 00		Fête Patronale	Place de l'église
Jeudi 14	18 h 30	Tennis Club	Soirée folklorique	Jardin Public
Vendredi 15	10 h 30	A.P.P.	Fête du cochon de lait farci	Etang
SEPTEMBRE				
Dimanche 14		Club Vosgien	Sortie	
Dimanche 21	11 h 30	Musique	Fête du Vin nouveau	Jardin Public
Dimanche 28	11 h 30	Musique	Fête du Vin nouveau	Jardin Public
OCTOBRE				
Dimanche 19		Club Vosgien	Sortie	
NOVEMBRE				
Samedi 8	20 h 00	Musique	Banquet	S.D.F.
Mardi 11		Municipalité	Commémoration armistice	S.D.F.
Dimanche 16		Club Vosgien	Sortie	
Vendredi 21		Chorale	A.G.	S/Sol Mairie
Samedi 22	20 h 00	Tennis Club	Soirée dansante	S.D.F.
Dimanche 23	11 h 00	Jeunes Sapeurs Pompiers	Marché de Noël	Cour d'école
DECEMBRE				
Samedi 6		Sapeurs Pompiers	Ste Barbe	Dépôt d'incendie
Dimanche 7		Club Vosgien	Sortie	
Dimanche 14		Municipalité	Fête de Noël 3e Age	S.D.F.
Mercredi 24	24 h 00	Sapeurs Pompiers Aubade au clocher	Messe de Minuit — Vin chaud gratuit	Place de l'Eglise
JANVIER 2004				
Dimanche 4		Municipalité	Réception du Nouvel An	S. d'honneur Mairie
Vendredi 9		Anciens combattants	AG	S/Sol Mairie
Dimanche 18	14 h 00	Anciens combattants	Loto	S.D.F.
Samedi 24	20 h 00	Association Sportive	Soirée Familiale	S.D.F.

Marché gastronomique et artisanal, tous les mercredis à partir du 2 juillet de 15 h à 21 h, jusqu'au 10 septembre inclus.
Heures d'ouverture de l'étang de pêche : mercredi et samedi de 13 h 30 à 18 h dimanche de 9 h à 18 h en continu

*Nos aînés
en fête...*

