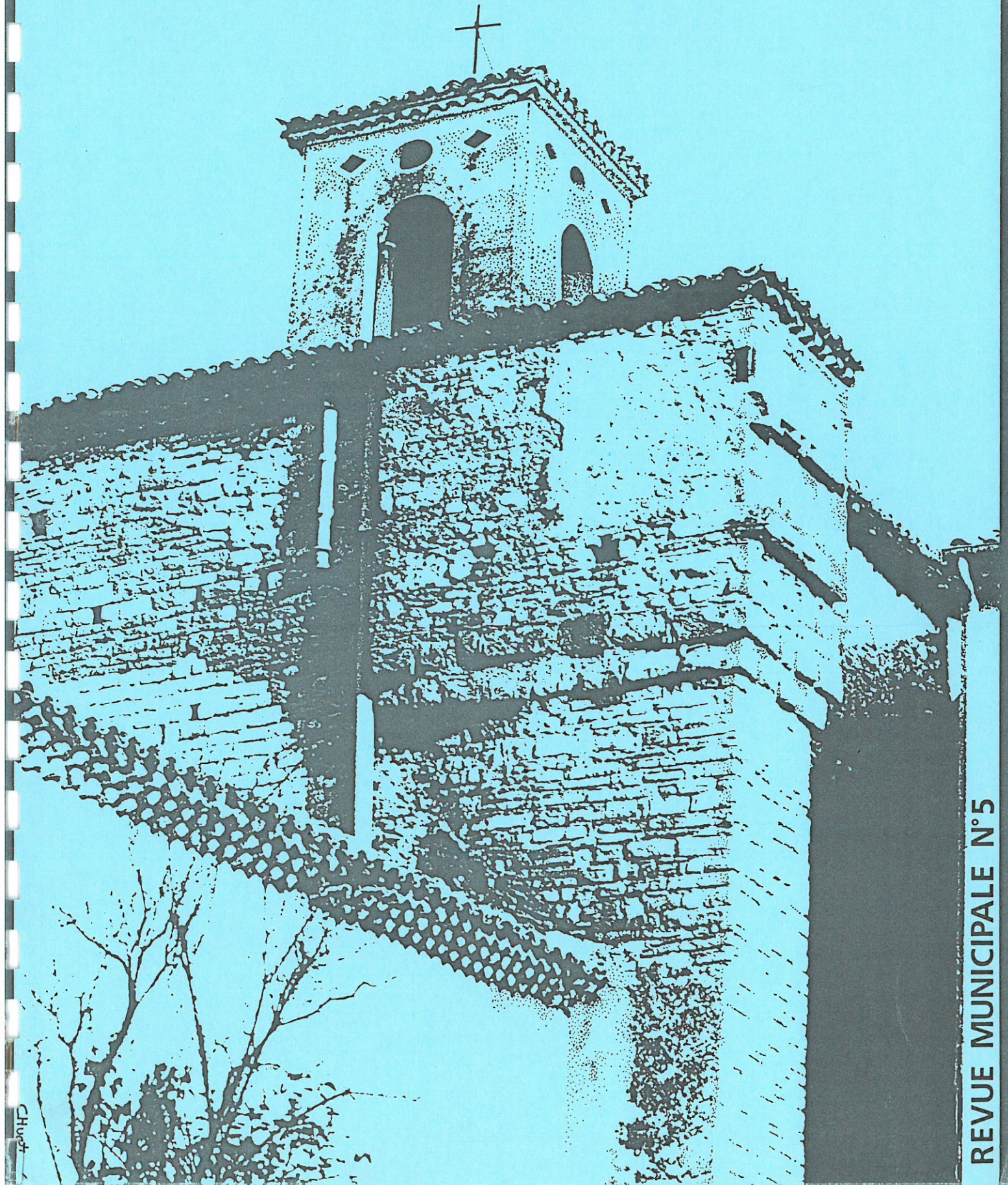


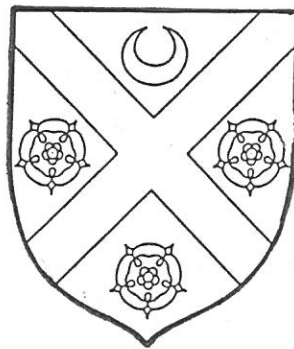
# PIEGROS LA CLASTRE 87





## SOMMAIRE

- LE MOT DU MAIRE	Page 2
- LE VERRE CONTRE LE CANCER	Page 4
- NOSTALGIE OU LE BLUES DU LAVOIR	Page 6
- LA CHAPELLE DE BRUNEL	Page 7
- UN AMI S'EN EST ALLÉ	Page 8
- SOLITUDE D'HIER ET D'AUJOURD'HUI	Page 10
- LA POSTE : SERVICE PUBLIC	Page 12
- LA CLASTRE EN EUROPE	Page 14
- RÉALISATIONS - PROJETS	Page 17
- LA LOI	Page 18
- LECTURES À LA CLASTRE	Page 20
- RESTAURANT SCOLAIRE	Page 21
- HISTOIRE D'EAU	Page 22
- DÉMOGRAPHIE 1987	Page 23
- AVANT QUE NE S'ÉTEIGNE NOTRE ÉCRAN	Page 24



RÉALISATION : C.I.E.L. (Commission Information Education et Loisirs du Conseil Municipal) et Secrétariat de Mairie.

COUVERTURE : dessin de Claude HUOT.

DERNIÈRE PAGE : dessin de Philippe TILLARD.

REPRODUCTION PHOTOGRAPHIQUE : André COMBES et Thierry JEAN-FULCRAND.

## LE MOT DU MAIRE

*Chères Clastroises, Chers Clastrois,*

*L'année 87 vient de se terminer. Comme les précédentes, elle aura été riche en réalisations communales dans divers domaines. Aux nouveaux aménagements et créations, se sont ajoutés les traditionnels -mais néanmoins importants- travaux d'entretien de la voirie, des bâtiments, de divers réseaux et autres charges communales.*

*Ceci engendre bien sûr des dépenses importantes, mais correspond aux besoins des Clastrois. Ces besoins ont évolué ces dernières années, en qualité comme en quantité et à l'image de notre vie quotidienne : ce qui n'était pas nécessaire hier est devenu obligatoire aujourd'hui.*

*Certains pourront penser que telle ou telle réalisation n'est pas utile à tous. C'est vrai si on résonne individuellement, mais nous sommes dans une communauté et toutes les actions entreprises en son sein, doivent l'être à son seul bénéfice, même si l'individu n'en tire pas toujours profit. Cette forme de solidarité, maintes fois prônée mais trop souvent artificielle, demeure une nécessité, surtout pour nous, gens de petite commune rurale.*

*D'autres, par contre, trouveront que les réalisations entreprises sont insuffisantes. Nous en sommes conscients, mais l'essentiel est d'avancer et nous ne pourrons le faire qu'à l'allure permise par les finances communales. Malheureusement, notre collectivité, qui a les mêmes besoins que d'autres d'égale démographie, n'a pas l'apport financier et humain (emploi) d'industries légères, de commerces ou d'artisanats.*

*Malgré cela, je reste persuadé que notre Commune n'a pas pris trop de retard sur son temps et qu'elle saura, sous l'impulsion de ses habitants, aller de l'avant, mais avec assurance.*

*Un des principaux soucis de vos élus est de répondre à l'attente justifiée et raisonnable de tous les Clastrois, sans mettre en difficulté la gestion communale et en respectant les traditions et réflexions du monde rural auquel nous appartenons tous.*

*Je sais que les souhaits des uns ne correspondent pas forcément aux désirs des autres et qu'il est difficile -voire impossible- de se rassembler derrière une même idée ; mais gardons l'esprit large et tolérant en essayant de comprendre les uns et les autres. Restons unis, au moins dans l'essentiel, car il est important que les Clastrois de naissance et d'adoption, jeunes et anciens, ceux d'ici et d'ailleurs, soient des Clastrois heureux et fiers de l'être.*

*Je terminerai ce billet en vous présentant -toujours avec le même plaisir- en mon nom et en celui des membres du Conseil Municipal, nos meilleurs voeux de bonheur et de santé pour cette nouvelle année. Je souhaite que 88 voie la réussite de vos projets, tant dans le domaine familial que professionnel. Quant aux Associations Clastroises et Intercommunales, je leur souhaite d'être aussi dynamiques et efficaces qu'en 87.*

*Et que ceux qui sont dans la peine et la grisaille ne se sentent pas isolés et trouvent en ces lignes un peu de réconfort dont ils ont tant besoin et que notre société doit leur donner ... C'est aussi cela la solidarité.*

*René Berger*



## LE VERRE CONTRE LE CANCER

La récupération du verre dans notre Commune contribue à la recherche sur le Cancer, puisqu'une partie des bénéfices réalisés par les verreries lors du retraitement, est versée à la Ligue pour la Lutte contre le Cancer.

Les Clastrois ont très vite compris la nécessité d'une telle action, et le container de récupération installé près de l'alambic au village, connaît une bonne affluence. C'est ainsi que l'an dernier 4 T 500 de verre ont été récupérées à PIEGROS LA CLASTRE. Sur l'ensemble du Département il a été collecté 1 617 tonnes, ce qui a représenté une participation de 84 458 Francs.

Beaucoup d'efforts restent encore à faire et nous ne pouvons que vous encourager dans cette voie. Soignez tout particulièrement vos dépôts qui ne doivent être constitués que de verre (plastique, porcelaine, grès et autres matières étant interdits).

Cette forme de participation qui n'est pas négligeable est un maillon de cette immense chaîne d'hommes qui, depuis de nombreuses années, luttent contre ce fléau. Ce sont des gestes comme ceux-là qui contribuent à certaines victoires sur le mal et qui, un jour, permettront de gagner la bataille finale.

Pour cette même Lutte, des quêtes effectuées lors de diverses cérémonies à PIEGROS LA CLASTRE (Décès et Mariages) ainsi que les dons déposés en Mairie ont produit la somme de 3 880 Francs.

Si la récupération du verre aide à la Lutte contre le Cancer, elle allège en même temps le volume de nos ordures ménagères.

C'est ainsi que ce volume a été de 495 m<sup>3</sup> de Janvier à Août 1987 alors qu'il avait été de 632 m<sup>3</sup> durant la même période en 1986. Cette sélection du verre accompagnée de la discipline des Clastrois ont permis de réaliser, cette année, une sensible économie.

Rappelons à nos concitoyens, que seules les ordures ménagères (enfermées dans des sacs plastiques) sont à entreposer dans les containers situés à l'ancienne carrière, ou à déposer, le jour du ramassage, devant sa porte pour ceux qui bénéficient de ce service. Pour tous les autres déchets, consultez le secrétariat de la Mairie.





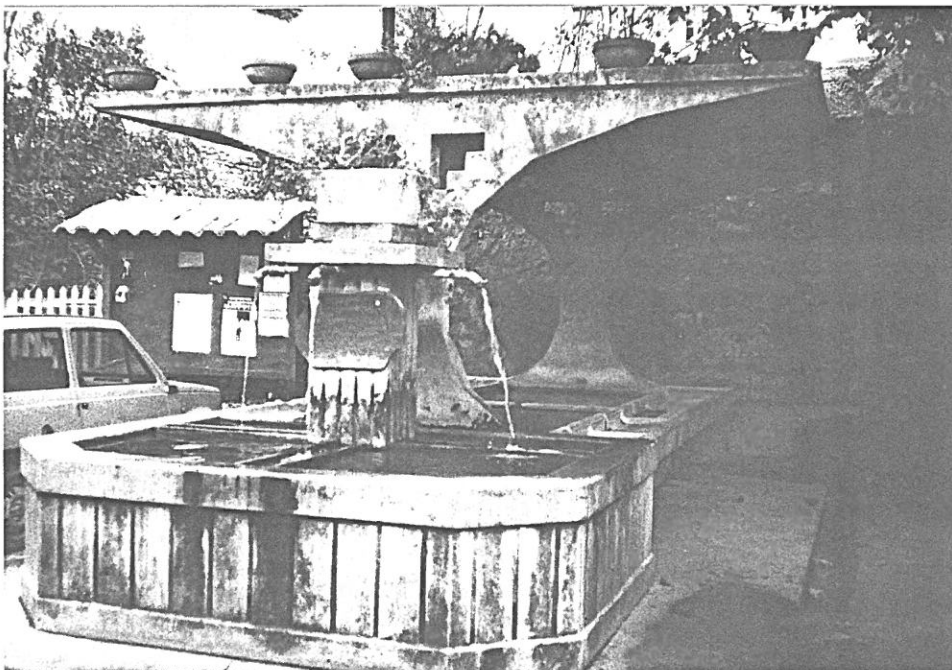
## NOSTALGIE ou LE BLUES DU LAVOIR

Voilà bien des années, au coeur de mon village, a été bâti un lavoir municipal. Une fontaine, depuis ce temps, y laisse couler son eau limpide, flirtant avec le soleil de midi, dans un gazouillis étrange qui jamais ne cessera de me charmer.

Je me souviens des jours heureux de mon enfance, passés à jouer autour de ce lavoir, frôlant les jupes des laveuses, les dérangeant à peine de leurs conciliabules. Plus tard, je me souviens aussi de ces merveilleux soirs d'été, où l'enchantement d'une fontaine n'était pas étranger à l'éclosion de jeunes amours.

Que d'émotions, de joies, de peines et de jugements sont nés autour du grand bassin, où les clastrois venaient puiser les nouvelles de la vie, tandis que les trois "broches", impassibles, laissaient filer cette eau que le temps nous prenait.

Si ce coin romantique de la place aux doux ombrages, ne connaît plus, aujourd'hui, l'animation d'antan, il reste dans mon coeur, comme dans celui des clastrois, le merveilleux souvenir de ces jeunes années qui, telles l'eau de la fontaine, ne cessent d'abreuver la mémoire de notre cité.



## LA CHAPELLE DE BRUNEL

*Le dimanche 13 Septembre la Chapelle "Notre Dame du Bon Secours" était fêtée. La messe, célébrée devant la Chapelle par le père Dominique, rassemblait dès le matin un bon nombre de pèlerins. Le vin d'honneur et le soleil mettaient chacun en appétit et dans la bonne humeur pour le pique-nique tiré des sacs.*

*Rappelons que les travaux de restauration ont débuté durant l'été 85 et se sont terminés au printemps 87. Deux années auront été nécessaires pour restaurer ce petit édifice appartenant désormais à la Commune, grâce à la générosité de la famille REBUFFET.*

*Remercions une fois de plus tous les bénévoles, présents dans nos pensées par leur travail ou leurs dons souvent anonymes.*

*Une journée chaleureuse qui ne demande qu'à être renouvelée ; rendez-vous donc chaque année début Septembre pour de nouveaux pèlerinages à Brunel.*

*Suzanne*



Un point d'histoire : "Le 27 Mai 1727 Jean Henri de Sanglier Chevalier de St Louis gentilhomme de VERNOUX EN VIVARAIS, ayant fait construire dans le domaine qu'il avait à PIEGROS une Chapelle dédiée à Notre Dame de Bon Secours, affecta sur le dit domaine une rente annuelle et perpétuelle de quatre livres et dix sous pour l'acquis de messes, qui devaient y être dites à son intention par le curé de PIEGROS les 18 Avril, 1er Mai, 1er Juin, 1er Juillet, 1er Août et 27 Septembre de chaque année."

Notice historique de  
J. Brun-Durand, 1874.



## UN AMI S'EN EST ALLÉ

Le 11 Juillet dernier, la triste nouvelle nous frappait tous de plein fouet et se répandait très vite dans le village et la campagne : André BIR, Conseiller Municipal en exercice, après une cruelle maladie, venait de décéder à l'âge de 53 ans.

L'émotion et la tristesse serraient le coeur des clastrois qui de près ou de loin connaissaient tous notre ami Dédé (c'est ainsi qu'on l'appelait familièrement).

Comme sa famille, Dédé était honorablement connu et estimé dans notre Région. C'était un homme de grand dévouement et sa gentillesse n'avait d'égale que sa générosité.

Elu et réélu au Conseil Municipal depuis le 14 Mars 1971, il avait su, par ses activités et son jugement, se faire apprécier de tous ses collègues, comme du personnel communal.

D'une discrétion et d'une efficacité exemplaires, il n'hésitait jamais à nous faire partager son expérience et ce bon sens dont il avait le secret. Son désir de participer, il l'avait mis au service de son prochain. C'est ainsi qu'il était Délégué Municipal à la Prévention Routière, aux Affaires Sociales, au Syndicat Intercommunal des Eaux. Il avait été Vice-Président des donateurs de Sang de la Région de CREST, et depuis de nombreuses années, il exerçait la lourde tâche de trésorier de l'Association pour les Anciens de notre Commune, au sein de laquelle il ne comptait que des amis.

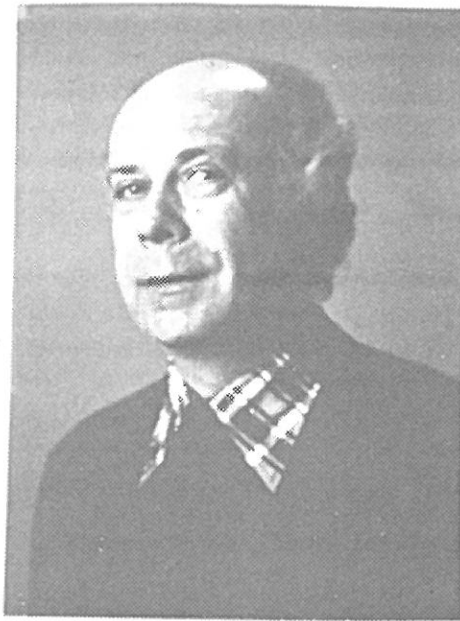
Sa chaise vide, à la grande table du Conseil, est restée comme une ombre bien triste, mais son souvenir, lui, est toujours présent.

L'oeuvre d'André BIR, interrompue par la victoire injuste de la mort, si elle paraît inachevée, suffit pourtant largement à le placer aux côtés de ceux qui ont beaucoup donné ... aux côtés des meilleurs.

Son souvenir restera comme celui d'un homme juste bon et généreux, d'un homme que nous aimions bien, ... d'un ami.

Cet hommage, Dédé méritait bien que nous le placions dans notre Revue Municipale à laquelle il était aussi très attaché.

Nous profitons de cette occasion pour renouveler à son épouse Renée, à ses enfants Marie-Claude, Gilbert, Christian, et à toute sa famille, notre profonde sympathie. Nous les assurons encore de notre amical soutien.





## SOLITUDE D'HIER ET D'AUJOURD'HUI

Lorsque, au détour d'un chemin, on surprend un des nombreux quartiers isolés de LA CLASTRE, on a tout de suite un sentiment de bien-être et envie d'y vivre ... au rythme de la terre et du ciel, sans autre contrainte que celle du souffle du temps. Puis la rêverie s'estompe faisant place à la réalité.

Il faut se rendre à l'évidence, notre monde de communication et de progrès est difficilement compatible avec l'isolement.

En effet, il y a cinquante ans, la solitude morale et physique faisait partie de la vie, et l'on s'en accommodait.

Il n'y avait pas de télé, pas souvent de radio et la seule rencontre possible avec les autres était lors des veillées, des foires, des travaux des champs en commun, le partage de aléas de la vie. La communication n'était-elle pas plus facile ?

En général, les quartiers se composaient de plusieurs foyers issus de la même souche.

Il n'y avait souvent pas d'alternative au départ d'un ou plusieurs enfants pour éviter le surpeuplement des "hameaux".

Mais si nos ancêtres n'avaient pas vraiment le choix de leur résidence, il n'en est plus de même aujourd'hui.

Et pourtant nos citoyens s'orientent souvent vers l'habitat isolé ...

Alors est-ce le surpeuplement des villes ?

La peur du contact humain ? Du bruit ?

Un choix délibéré pour se retrouver seul ?

Le prix des terrains plus raisonnable ?

Vivons-nous une époque d'individualisme ?

Ou tout simplement recherchons-nous l'impression d'une totale liberté ?

Est-ce l'instinct de propriété, de sécurité ?

Alors foin de conclusions hâtives, la question reste entière.

Quels que soient les quartiers que nous occupons, si loin soient-ils, ils forment ensemble une même Commune.

A nous de faire de cette disparité une entité vivante.





## LA POSTE : SERVICE PUBLIC

La Poste, tout le monde dans la Commune la connaît. La receveuse des P.T.T. actuellement affectée à PIEGROS LA CLASTRE, les Clastrois ont eu, un jour ou l'autre, à apprécier sa conscience professionnelle et sa gentillesse. Bien que ce Bureau de Poste soit accueillant, il semblerait que la fréquentation n'y soit pas très importante. Il est vrai que si chacun connaît bien les services de distribution postale et le rôle du facteur, beaucoup ignorent l'ensemble des services de la poste. Celle-ci est avant tout un service public et nul n'ignore son importance en milieu rural. Ce service revêt de nombreuses formes, gratuites ou payantes, mais toujours utiles voire indispensables. Ce sont aussi les contacts humains, les conseils judicieux et l'aide aux diverses opérations que receveurs et préposés sont toujours prêts à prodiguer avec efficacité et discrétion. En un mot, la Poste est un service public irremplaçable.

Ce service, la Direction Départementale des P.T.T. s'emploie à mieux vous le faire connaître. Il est même prévu, avec l'accord des Municipalités concernées, d'y adjoindre d'autres services que nous avons l'habitude de chercher ailleurs et plus loin. Cela s'appelle la polyvalence. C'est ainsi que nous pourrions bientôt trouver à la Poste : vignettes automobiles, timbres fiscaux, établissement de certains documents (ceux-ci restent encore à définir). Tout cela viendra s'ajouter aux autres opérations que la Poste met déjà à notre disposition tels les chèques postaux, cartes bleues, épargne, bourse, emprunts, assurances, etc ... sans oublier tous les services habituels du téléphone et du courrier.

Ces services nouveaux et anciens correspondent à un besoin des Clastrois qui, n'en doutons pas, sauront les utiliser. N'oublions pas que si la Poste est -et doit rester avant tout- un service public, il faut quand même que ce service soit justifié. En d'autres termes : "Servons nous de la Poste si nous voulons qu'elle demeure."

La Commune, propriétaire des locaux, a, depuis de nombreuses années, pris conscience de la nécessité de défendre ce service public. Les dépenses engagées dans ce bâtiment à seule fin d'améliorer et de conserver ce service en sont la preuve.

Pour nous, les Clastrois même éloignés d'un centre urbain, ont les mêmes droits en ce domaine, que les habitants d'une grande cité. Ils doivent pouvoir profiter pleinement de ce que la Poste, comme la Commune, mettent à leur disposition. C'est aussi une façon de ne pas oublier ce qu'ont fait, en d'autres temps, DAURAT, MERMOZ et bien d'autres.

En attendant la mise en place des nouveaux services, la bonne humeur et la courtoisie de Mireille, notre "postière", sont là, à notre disposition pour donner conseils et renseignements.

Alors n'hésitons pas : rendons visite à la Poste, nous y serons toujours entre amis et contribuerons ainsi au maintien de cette activité en milieu rural.



## LA CLASTRE EN EUROPE

Lorsqu'on se penche sur la Carte d'Etat Major, notre Commune paraît être d'une unité géographique parfaite.

Au Nord limite naturelle de la rivière Drôme ; au Sud les crêtes parfois abruptes de la Roche, limitrophes de la Forêt de SAOU ; à l'Est les ravins qui limitent AUBENASSON mais à l'Ouest rien de tout cela, des combes, des collines, des pas : Exemple "le Pas de l'Echelette". Ce quartier forme à lui seul une verrue dans le rectangle régulier de notre Commune.

Ainsi va le hasard des frontières. Que dire des terres et des gens lorsque le Code Napoléonien fixa au début des années 1800, les limites communales actuelles ?

Venir à pied du Pas de Lauzun au chef-lieu (c'était l'un des moyens de transport à l'époque), ça devait être une aventure ! Il était plus simple de descendre à AOUSTE.

Depuis 200 ans bientôt, peu de choses ont changé si ce ne sont les moyens de locomotion. Les gens du Pas de Lauzun ont certainement beaucoup de mérite à s'associer à la vie active de la Commune.

Aujourd'hui notre Commune est traversée par la Route Départementale, qui part de la sortie de l'Autoroute A 7 à LORIOLE et emmène les véhicules dans les Alpes ; cela afin de rendre plus fluide la circulation automobile.

Vue d'une carte à grande échelle, FRANCE ou EUROPE, LA CLASTRE semble toucher les fils tissés comme une toile, que sont les autoroutes ou les voies ferrées.

On "monte" ou "redescend" de PARIS dans la journée en T.G.V. ... C'est devenu banal.



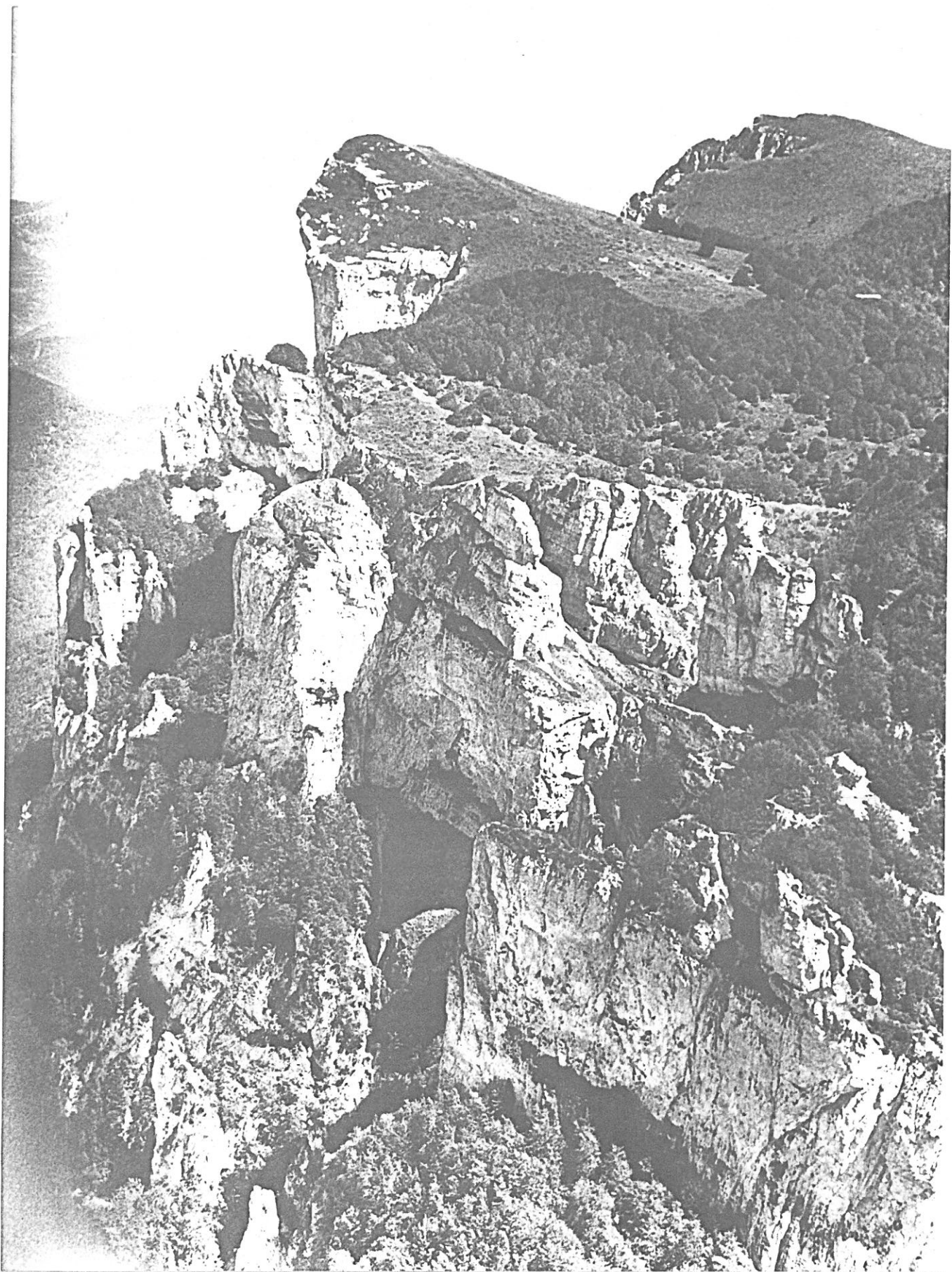
Après demain, quand le tunnel sous la Manche sera terminé, (1993 c'est dans 5 ans), on peut sans beaucoup d'imagination concevoir le programme suivant :

- 8 heures : petit déjeuner Clastrois (café et tartines beurrées)
- 9 heures : on se glisse dans un de ces trains orange que sont les T.G.V., en gare de VALENCE, plus de changement à PARIS, le réseau contourne la Capitale
- 12 heures : repas de midi fonctionnel pris sans grand plaisir, dans un des wagons-restaurants
- 15 heures : tout d'un coup une sensation brusque, la rame plonge, nous parcourons rapidement 40 Kms sous la Manche, nous remontons et voici l'ANGLETERRE , ce n'est plus une île
- 16 heures : c'est l'heure du thé chez nos voisins Anglais. Dans tout cela que sont devenus nos amis Clastrois ? Des citoyens de l'EUROPE.

De cette histoire courte, quelques réflexions peuvent être tirées. L'homme et l'histoire ont fait des limites, des frontières et quels que soient les obstacles naturels, ce même homme essaie de les gommer, de les surmonter et les moyens techniques sont importants !

Autrefois, on traversait les rivières à gué. Aujourd'hui, ce sont des ponts que l'on jette sur la Drôme : quatre depuis 10 ans entre CREST et SAILLANS. Demain ce seront des tunnels gigantesques qui relieront les pays : 10 à 15 Kms sous les Alpes et 40 Kms sous la Manche.

Une contradiction s'impose à l'homme du XXIème siècle : avoir un territoire aux contours précis et délimité par des frontières naturelles : une rivière, des crêtes, des sommets et en même temps, jeté par dessus ces obstacles des ponts, des cols et des routes ; car nous sommes avides de communiquer, d'échanger avec nos voisins de Communes ou de Pays.



Une belle frontière naturelle

## REALISATIONS - PROJETS

Chaque année sur notre Commune, de nombreux travaux sont réalisés ou mis à l'étude, afin de répondre aux divers besoins des Clastrois.

Aujourd'hui des chantiers sont terminés, d'autres sont en cours, des installations fonctionnent et sont pleinement utilisées.

En résumé, voici les grandes lignes des opérations 1987 :

### I. REALISATIONS :

- \* Bibliothèque (Février 1987)
- \* Restaurant Scolaire Intercommunal (Mai 1987)
- \* Classe Maternelle Intercommunale (Septembre 1987)
- \* Toiture de la Poste
- \* Chapelle du Cimetière
- \* Electrification Rurale (renforcement des quartiers : La Gare, Les Chamberts, Les Combes, Petites Bories, Les Plats)
- \* Réfection et entretien de la Voirie (12 000 m<sup>2</sup> de revêtement, débroussaillage, curage des fossés, ralentisseurs au village, ...)
- \* Chauffage et ouvertures supplémentaires à la Salle des Fêtes.

### II. EN COURS DE REALISATION :

- \* Réfection intérieure du Bureau de Poste
- \* Reconstruction du passage souterrain du canal dans le village.

### III. EN PROJET :

- \* Toiture et isolation de la Salle des Fêtes
- \* Réfection de la façade de la Poste
- \* Construction d'un bloc sanitaire à la Salle de Réunion (ex-cantine)
- \* Programme annuel de Voirie.



## LA LOI

Depuis le départ de Marcel AUBERT (que nous saluons au passage), notre Commune ne possédait plus de Garde Champêtre. Pourtant une collectivité qui évolue comme PIEGROS LA CLASTRE, ne pouvait pas se passer de cette fonction. Depuis le 1er Octobre dernier, ce vide vient d'être comblé par la nomination officielle à ce poste d'André RAILLON. Dédé (comme les clastrois l'appellent familièrement) est bien connu de la population puisque sa famille est implantée au pays depuis de nombreuses générations ; de plus il occupe déjà le poste d'Employé Communal et, à ce titre, a su faire apprécier ses qualités de travailleur et d'homme auprès des clastrois.

Ses nouvelles fonctions complètent ses tâches premières tout en lui permettant (puisque'il est assermenté) d'avoir toute l'autorité nécessaire pour les exercer.

Le rôle de Garde Champêtre dans les communes rurales consiste essentiellement à :

- Veiller à ce que l'ordre et la tranquillité publique ne soient pas troublés.
- Assurer la sécurité des gens et des biens dans le domaine qui le concerne.
- Faire respecter la réglementation en place (Arrêtés Municipaux, Code de la Route, Code Civil et Rural).
- Aviser la population de certaines décisions.
- Relever certaines infractions et au besoin dresser des contraventions.
- Etablir les Procès-Verbaux pour lesquels il est mandaté.

- Assurer les tâches administratives propres à sa fonction telles qu'arrivées et départs de corps mortuaires.
- Et plus généralement veiller au respect de la Loi dont il est le représentant officiel.

Toutes ces tâches, André RAILLON, Garde Champêtre, saura les exercer avec tact mais aussi avec tout le sérieux nécessaire. Les Clastrais qui estiment leur Garde, sauront également lui faciliter le travail, car il ne peut y avoir de bonne cohabitation (le mot est à la mode) dans une Collectivité digne de ce nom, sans un respect mutuel et surtout sans le respect de la légalité.



## LECTURES A LA CLASTRE

En Mars prochain nous fêterons le premier anniversaire de la Bibliothèque Communale.

Quelques chiffres pour prouver sa bonne santé :

- \* environ mille livres sont disponibles et une partie (200) est renouvelée tous les deux mois. De quoi bien satisfaire les lecteurs les plus exigeants.
  
- \* 130 lecteurs de tous âges s'étaient inscrits dans les mois qui ont suivi l'ouverture. Depuis Septembre une participation annuelle est demandée (20 F pour un adulte et 10 F pour un collégien ; le prêt est gratuit pour les plus jeunes).
  
- \* une équipe de bénévoles assure l'ouverture au public trois fois par semaine :
  - mardi de 16 H à 18 H
  - vendredi de 15 H à 18 H 30
  - samedi de 10 H à 11 H 30.





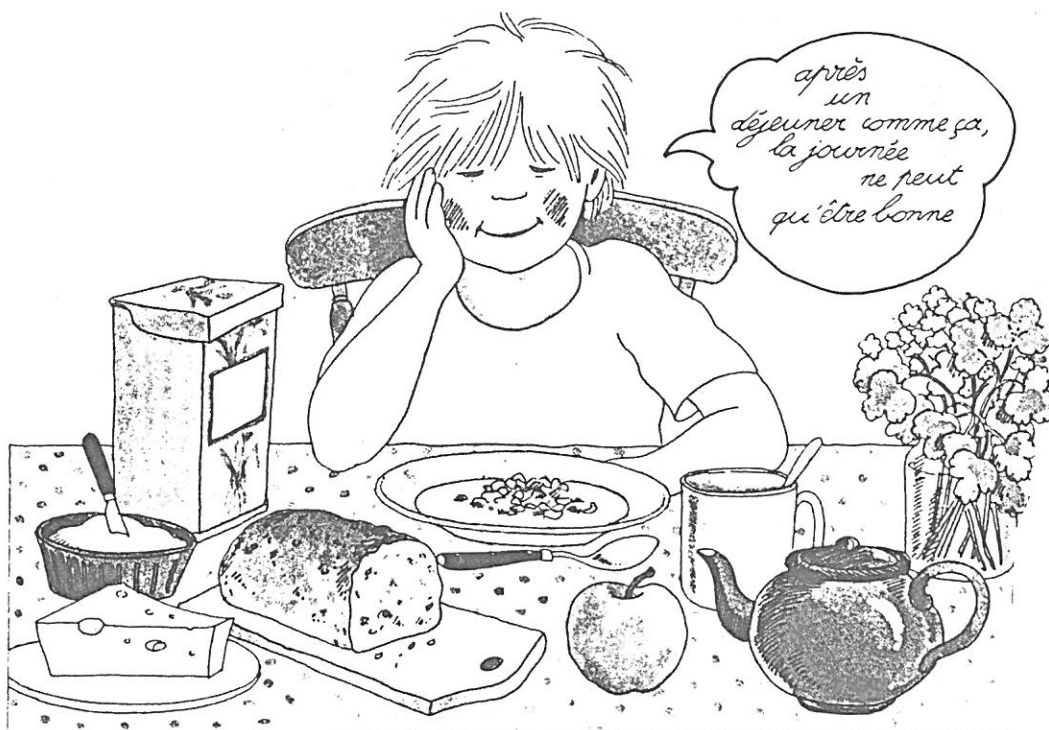
## RESTAURANT SCOLAIRE

A la rentrée du printemps, les enfants des écoles du Regroupement Pédagogique Intercommunal entraînent dans leur nouvelle cantine, pardon leur Restaurant Scolaire.

L'aménagement coquet de ce local, effectué en moins de 10 mois semble donner toute satisfaction. La fonctionnalité des installations n'est pas à démontrer.

50 à 60 enfants profitent de ce service quotidiennement pour le prix modique de 13,50 Francs le repas. Cette belle réalisation mise à la disposition des petits écoliers Clastrois et Blaconnais fonctionne grâce aux subventions des deux Communes et aux participations parentales.

Au delà de cette restauration scolaire, ce local est mis à disposition d'autres associations lors de leurs manifestations gastronomiques annuelles.



## HISTOIRE D'EAU

Les régions pluvieuses françaises se caractérisent par des précipitations qui approchent et dépassent le 1 000 mm d'eau par an. Ce sont la Bretagne, la Normandie, les Vosges.....

"936 mm" : c'est la hauteur d'eau qui est tombée sur notre terre. Imaginez 1 mètre d'eau accumulée. Pas mal non ? Voilà de quoi arroser bien des salades ou des maïs.

1987 aura été une année à forte pluviométrie.

Février	68 mm	5 jours de précipitation
Mars	40 mm	5 jours dont 1 de neige
Avril	101 mm	5 jours de pluie
Mai	90 mm	7 jours "
Juin	95 mm	6 jours "
Juillet	31 mm	2 jours "
Août	100 mm	5 jours "
Septembre	53 mm	4 jours "
Octobre	228 mm	9 jours "
Novembre	56 mm	4 jours "
Décembre	74 mm	2 jours "



DEMOGRAPHIE 1987

NAISSANCES

à PIEGROS LA CLASTRE :

4 novembre Noé GASPARINI

à CREST :

21 mars Elodie Emmanuelle TERRASSE

5 avril Julie Marie-Françoise SAUGEAY

5 avril Anthony Adrien SAUGEAY

14 avril Sandie Lucie Yvette PERMINGEAT

28 août Romain Gérard Jean-Yves VIAL

12 septembre Brice Paul Michel MONIER

3 novembre Dorian Cyril Nicolas ELKHMOULLI

17 novembre Sandrine Solange PERRET

26 novembre Dimitri André BIR

à PERPIGNAN :

7 août Alexandre Anthony GUYON

à VALENCE :

19 mars Hermine Marie HUOT

25 juin Guillaume Armand Régis BONNAFOND

7 octobre Jonathan PERRIN

MARIAGES

24 janvier Yvan BONNAFOND et Sylvaine ROCHAT

30 mai Thierry BOUVAT et Véronique MARLHINS

11 juillet Philippe TREHARD et Denise GUYON

1er août Jean-Luc LANDRAU et Nadine BERNARD

DECES

à PIEGROS LA CLASTRE :

23 novembre Mme Veuve Emilia BOUVIER née GORCE

à CREST :

20 janvier M. André BOUVIER

26 février Mme Veuve Marcelle BONNARD née BERGIER

23 avril Mme Veuve Marie Louise MADRE née THEPIN

11 juillet M. André BIR

20 octobre M. Paul BOS

## AVANT QUE NE S'ETEIGNE NOTRE ECRAN

C'est en Septembre 1985 que le Cinéma Itinérant (appelé par le Foyer des Jeunes et géré par le Circuit Diois Images) s'est arrêté pour la première fois dans notre Salle des Fêtes. Les conditions de visionnage des films étaient alors précaires et le prix bas, proposé aux spectateurs (10 Frs alors pour les adultes et 5 Frs pour les enfants), compensait difficilement ces mauvaises conditions : salle au chauffage incertain, bancs de bois ...

Depuis, l'eau a coulé sous les ponts de LA CLASTRE, les bancs sont devenus chaises, le chauffage s'est modifié, les projectionnistes se sont qualifiés ... et les spectateurs se sont évanouis dans le temps.

Pourtant ..., 4 films par trimestre et souvent de bons films : "Marche à l'ombre, Police, trois hommes et un couffin, 37°2 le matin, Jean de Florette, Recherche Susan désespérément, les Spécialistes, Rue Barbare" et j'en passe. En tout, une trentaine de films et une moyenne de 15 à 20 personnes. (maximum : 60 personnes pour Marche à l'ombre). Et depuis Septembre 87, trois films sans spectateurs ! ...

Alors, que de questions : Moins de films, mais mieux placés par la critique et la fréquentation nationale ? Sûrement, mais aussi une incidence locale d'un événement national : la crise du cinéma ...

Et pourtant, pour 30 Frs payés à VALENCE, la séance de LA CLASTRE ne vous coûtera que 15 Frs, et dans une ambiance agréable et amicale.

Alors, pour que vive notre écran, pour que subsiste cet art essentiel à l'homme, faisons l'effort de briser notre routine télévisuelle et venons au cinéma de LA CLASTRE ... avant que ne s'éteigne notre écran.

\*  
\* \*  
\* \* \*  
\* \* \* \*  
\* \* \*  
\* \*  
\*





FR. TILLARD 87



