

L'encrier

Numéro 28

Bulletin Municipal de PIÉGROS-LA CLASTRE

juillet 2009

Directrice de Publication : Sylvie Sanial

Sommaire

L'Édito p 1

Les travaux p 2-7

Visite de la Sous-Préfète
..... p 8

Intercommunalité
..... p 9-12

R.P.I. p 13-14

Associations clastroises
..... p 15-
18

Infos pratiques
..... p 19

Réclames p 20

Édito

Oyez, oyez clastroises, clastrois votre semestriel préféré est enfin arrivé, espérant apporter lumières et bonne humeur dans cette morosité ambiante. En effet, à la grande messe du 20 heures c'est une incantation permanente. La crise, tout lui est dû, de la baisse du pouvoir d'achat aux délocalisations en passant par le chômage, les baisses de prix aux producteurs, les retraites qui coûtent trop chères ...etc...etc... bref tout ce qui ne tourne pas rond dans nos sociétés modernes. Pourtant, à regarder les résultats des entreprises du CAC 40 ..., elle a bon dos la crise... Si vous rajoutez les avions qui dégringolent, les trains qui déraillent, les guerres, la faim dans le monde, pas de quoi nous remonter le moral ...

Heureusement un village résiste encore et toujours à ... (toute ressemblance avec une histoire ayant déjà existée serait fortuite ...). L'école, le gymnase, le rond point, autant de chantiers apportant une bouffée d'oxygène à l'économie locale se sont ouverts ou vont s'ouvrir en 2009 avec des entreprises de la vallée apportant savoir faire et professionnalisme. Signalons au passage les financements apportés par tous les étages des institutions publiques, état, région, département, communauté de communes, commune, de quoi porter sur nos feuilles d'impôts un regard nouveau et même si ces prélèvements ne font pas toujours plaisir, ils sont utilisés au mieux au service de la collectivité.

Allez, en attendant de sortir du marasme et pour garder la pêche autant se dire que vivre à l'ombre de notre encrier en bonne santé c'est déjà une sacrée chance. Bonne lecture et bonnes vacances à tous !!!

La Rédaction



Horaires d'ouverture au public du secrétariat de mairie

Mardi : 14h00 – 17h00 ; Mercredi : 09h00 – 12h00 ; jeudi : 14h00 – 17h00

Vendredi : 09h00 – 12h00 et 14h00 – 18h30

☎ 04.75.40.01.04 / 📠 04.75.40.06.55.

📧 mairie.piegrosclastre@wanadoo.fr / site internet : www.mairie-piegrosclastre.fr

Les Travaux communaux avancent

Construction de l'école

Ce projet fut initié par la précédente municipalité en 2005. Les objectifs étaient :

- Un regroupement des 3 salles de classe
- Une réhabilitation du bâtiment rue Chantebise, vétuste et peu fonctionnel en habitat locatif. Le bâtiment mairie-école , route de Piégros conservera sa fonction administrative avec une nouvelle organisation.
- Sécuriser le ramassage scolaire matin midi et soir se faisant dans des conditions difficiles occasionnant des dangers potentiels pour les enfants.

Le choix du cabinet d'architecture s'est porté sur une équipe jeune et performante : cabinet Gaux Scop Habiter Cornet composé de Messieurs Gaux - architecte mandataire, Hamm et Cornet.

Le projet a été étudié en commission, par l'équipe des enseignants et des délégués des parents d'élèves et validé par le Conseil Municipal en séance du 30 mars 2007.

Le permis de construire étant déposé le choix des entreprises (13 lots) a pu se faire en octobre 2008.

Choix du site d'implantation

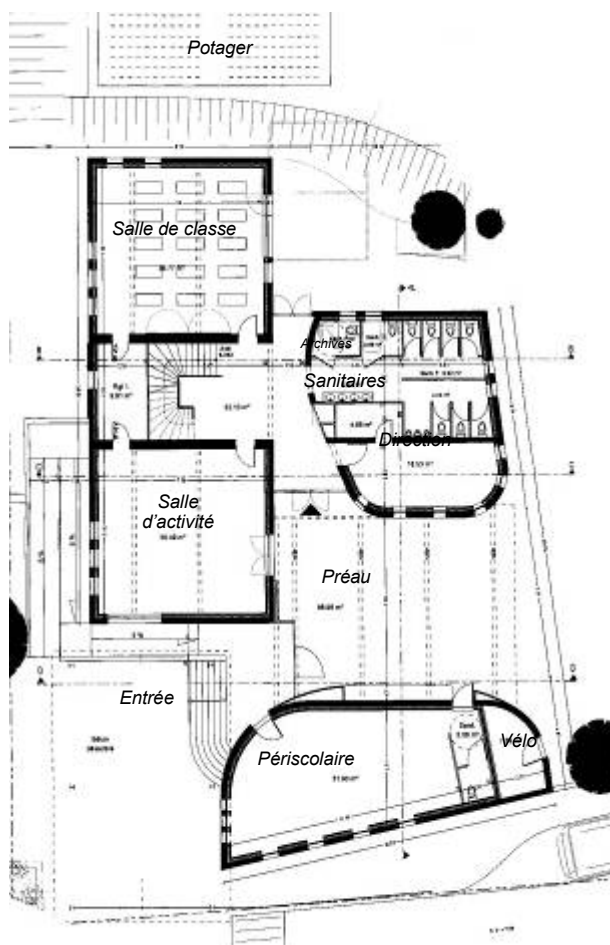
Le choix de l'emplacement a été effectué en prenant en compte la création d'un espace bâti en continuité avec le bâtiment mairie-école existant et les zones d'urbanisation future.

Il devait aussi répondre à la nécessité de créer un espace de stationnement lié d'une part à l'école et d'autre part à la vie du village et sécuriser le retournement du car et la dépose des enfants.

Architecture

L'ensemble architectural comprend :

- Un bâtiment principal avec 3 salles de classe et une salle d'activité
- Un bureau de direction et un bloc sanitaire
- Une garderie périscolaire à l'échelle des deux communes du RPI
- Un préau, une cour de récréation avec une aire de pelouse et jardin potager
- un espace public, parvis couvert donnant accès à l'école.



Calendrier des travaux

Les travaux de terrassement (entreprise Pinet) ont pu débuter le 12 janvier 2009. Interrompus à plusieurs reprises par des conditions météorologiques très défavorables, la première plate-forme a enfin pu être réalisée vers la fin février avec pratiquement un mois de retard.

L'entreprise Reynier a pu réaliser les fondations du bâtiment principal fin février - début mars ainsi que la dalle du rez de chaussée. La première brique fut posée le 7 mars et grâce à l'intervention de deux équipes de maçons et au dynamisme du chef de chantier, le gros œuvre était achevé à la fin mai rattrapant le retard dû aux intempéries.

Laissant la place aux charpentiers (entreprise Fromant) les travaux de couverture et zinguerie sont en cours de réalisation et devraient s'achever dans la deuxième quinzaine de juillet.

Ensuite interviendront les différents corps de métier pour les travaux intérieurs - menuiserie, électricité, plomberie, isolation, plâtre... L'ensemble étant coordonné par le maître d'œuvre Matthieu Cornet.

Les bâtiments ont été conçus pour être économes en énergie. Le chauffage (BET Mounier-Peyrin et entreprise Tarriote pour la réalisation) se fera à partir d'un puits canadien avec en complément la chaudière fuel du bâtiment mairie-école (chaudière récente et suffisamment performante).

Dans la prochaine édition de notre revue municipale à paraître en janvier 2010 nous espérons vous faire part de la date d'achèvement des travaux. Nous comptons sur les élèves et les enseignants pour trouver un nom à leur future école, pour le jour où il sera décidé de couper le cordon tricolore.



Nostalgie

Ce mercredi 10 juin a vu la démolition de l'atelier des employés communaux.

Ce local construit avec l'école était destiné à l'instituteur en fonction. Certains se souviendront de Monsieur Brun qui y installa un poulailler, restriction de guerre oblige, puis y gara sa « 4CV Renault ». Plus tard Monsieur Mourat avait parfois du mal à y rentrer sa « Dauphine », c'est vrai que le portail était assez étroit.

Puis les instituteurs n'occupant plus le logement de fonction au dessus de l'école, le garage devint atelier communal.

Plus proche de nous, il fut même baptisé « Cabanon à Jacky » pendant son occupation par l'employé Monsieur Peyrel.

Jacky et Jean-Louis sont venus fermer une dernière fois la porte du cabanon... avant que le toit ne soit emporté.



Traverse du village

Entrée Nord

Les travaux se sont terminés avec la réalisation du revêtement en résine de gravillons ocres apportant un peu de couleur et délimitant les trottoirs.

Des potelets ont été posés afin d'empêcher le stationnement. Malgré cela, quelques irréductibles s'y garent encore, souillant le revêtement des trottoirs par des tâches d'huile disgracieuses.

Trois potelets supplémentaires seront prochainement installés pour pallier à ce problème et ce manque de civisme.



Entrée Sud

Le projet étudié par la D.D.E. est prêt, la consultation des entreprises a été lancée fin juin, pour une première tranche de travaux, qui commencera en septembre prochain, avec la réalisation de trottoirs et la réfection de la chaussée depuis l'Aire Sportive, jusqu'au parking de la nouvelle école.

La deuxième tranche de travaux se fera début 2010, une fois l'école terminée. Elle traitera l'aménagement de la voie devant l'école et jusqu'à la mairie.

L'assainissement

Le programme 2008 est terminé, et sont maintenant desservis les quartiers de la Condamine, du Serre, le Centre Rural d'Animation et les riverains de la place de la Liberté et de la Montée de Carcavelle.

Les économies réalisées vont permettre de terminer le quartier de la Poustorye, par le prolongement du collecteur venant de la Place de la Liberté et son raccordement jusqu'au collecteur du chemin de la Condamine.

Est également envisagé pour l'automne prochain, le prolongement du collecteur le long de la RD 738, au-delà de l'Aire Sportive, jusqu'au carrefour de la route des Ramières.

Programme de Voirie 2009

Nous avons enfin reçu la décision de subvention de l'État à hauteur de 50% concernant les dégâts d'orage de septembre 2008 et les travaux vont pouvoir être lancés.

Après consultation, c'est l'Entreprise 26 qui a été retenue et qui commencera prochainement les travaux de voirie dont les principaux sont :

- Réfection de la chaussée quartier Niquet
- Remise en état de la route de la Condamine
- Revêtement du chemin des Ramières et de Blacheronde (Brunel)
- Réparation du chemin des Chapeaux, partie basse et haute, du chemin de Garandoune et du chemin des Versannes.

Quartier des Routes

Le bureau d'études Egis'eau, qui a réalisé l'étude des zones inondables de la Drôme et de ses affluents, dont le ruisseau de Blayne, a été chargé de l'étude des inondations par ruissellement du quartier des Routes.

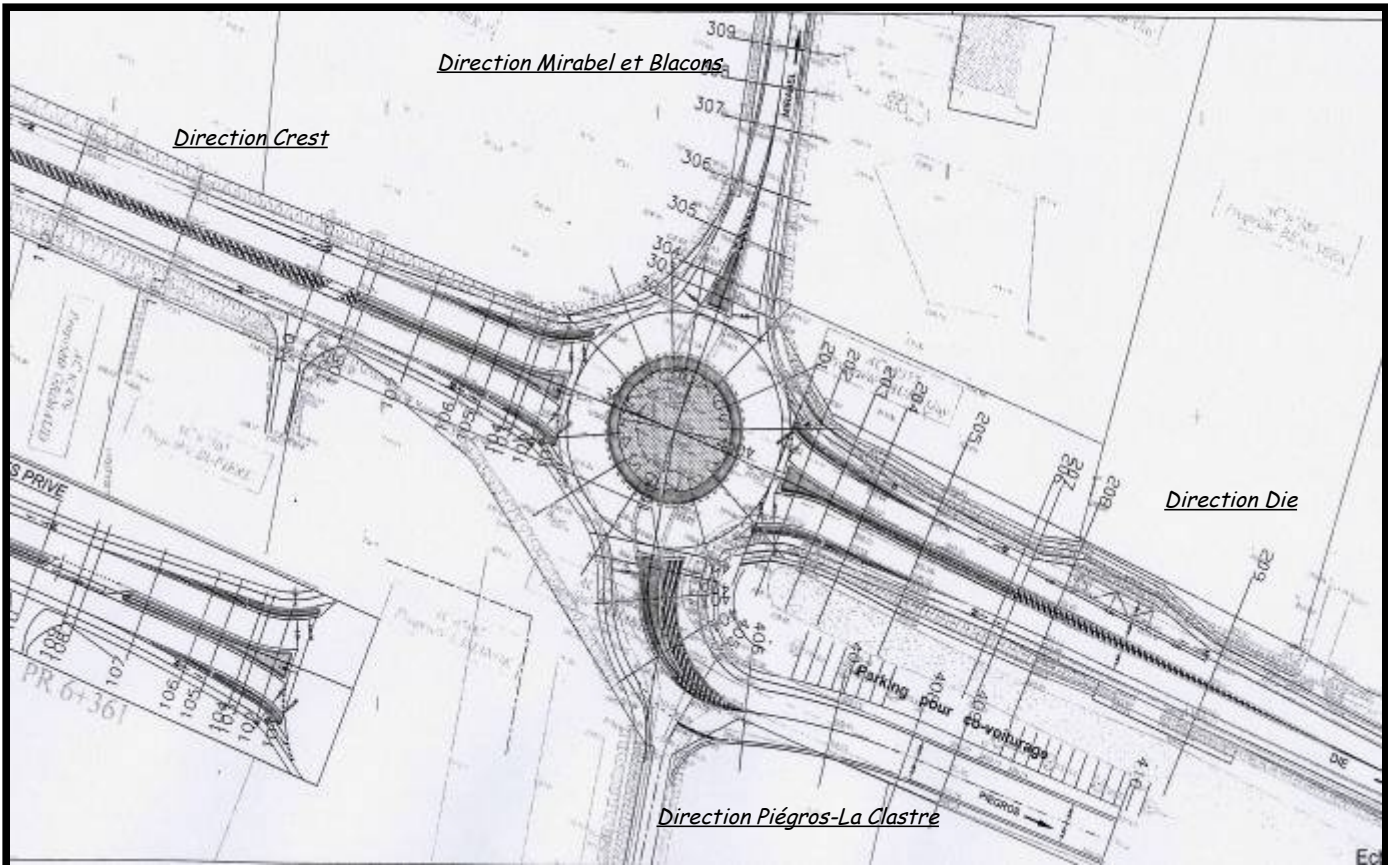
Carrefour de Blacons et La Clastre sur la RD 164

L'accès au village depuis la route Crest-Die va être amélioré et sécurisé.

En effet le Département a décidé de transformer le carrefour actuel de Blacons et La Clastre en carrefour giratoire, et ce dès septembre prochain.

La sécurité de ce carrefour très fréquenté et relativement dangereux, s'en trouvera grandement améliorée.

Selon une information du Conseil Général, et dans le cadre du plan de relance, c'est également l'aménagement en giratoire, du carrefour d'Aouste su Sye, quelques kilomètres en aval, qui devrait être lancé cet automne.



Travaux électriques

Les Réseaux

Poursuivant sa politique d'enfouissement et de renforcement des réseaux secs, dès lors que sont réalisés des travaux d'assainissement et d'eau potable (notamment dans les parties agglomérées), la commune a souhaité travailler ainsi au quartier de La Condamine.

Répondant à la demande croissante en électricité, un nouveau transformateur, alimenté en technique souterraine sous 20 000 volts, a été installé en plein cœur du hameau sur une parcelle remise gracieusement par son propriétaire. Depuis ce nouveau poste, des câbles Basse Tension souterrains alimentent les différentes habitations. Cette nouvelle installation permet donc de desservir les quartiers de la Condamine et de Côte-Ouest (Le Serre) avec une qualité de tension renforcée.

Les câbles aériens existants (Electricité et Télécom) ont été déposés, supprimant les fameuses « toiles d'araignée » et rendant ainsi le quartier plus attrayant. Ne reste plus que la réfection de la chaussée dégradée depuis plusieurs mois (réfection prévue en ce début juillet), que les riverains ont su accepter avec patience et indulgence.

Sous la maîtrise d'ouvrage du Syndicat d'Energies de la Drôme (SDED), ces travaux ont été réalisés par l'entreprise Dherbet-Sacer pour un coût total de 138 300 Euros.HT, avec une part à charge de la commune de 30 700 Euros.

L'Eclairage public

Profitant des travaux de réseaux à La Condamine, un mini réseau d'éclairage public va être installé avec trois lampes, posées soit sur façade, soit sur candélabre pour l'une d'entre elles. Cet éclairage viendra compléter celui de la seule lampe existante.

Place de la Liberté, des candélabres, de même style que ceux du village, sont venus remplacer très avantageusement, côté esthétique, les anciens supports béton. Et Enfin, dans le cadre du projet Ecole, des modifications et un réaménagement en terme d'éclairage vont être engagés. Le projet est en cours de montage sous la maîtrise d'œuvre du cabinet d'architectes Gaux-Cornet-Scoop Habiter et du Syndicat d'Energies de la Drôme.

Logique de développement durable : Un nouveau concept

Loin de négliger l'impact de l'éclairage sur la vie nocturne de nos pauvres oiseaux ou autres espèces, un système limitant la puissance d'éclairage, mais aussi la consommation, sera mis en place sur l'ensemble du parc d'éclairage communal, ceci avant la fin de l'année. Avec l'aide du Syndicat d'Energie de la Drôme, ces installations « pilotes et innovantes » permettant de diminuer d'environ 30% la puissance d'éclairage, donc la consommation, s'inscriront parfaitement dans le cadre du développement durable. L'autre avantage sera la réduction des coûts d'entretien par l'allongement de la durée de vie des lampes et composants.



Visite de Madame La Sous-Préfète

Le jeudi 25 juin, Madame la Sous-Préfète de Die, Fabienne Balussou, nous a fait l'honneur d'une petite visite, un peu trop courte au goût de tous à cause d'un emploi du temps très chargé, mais cependant riche.

Entouré de quelques conseillers, de René Bergier, maire honoraire et correspondant du Dauphiné, et de Françoise Barral, secrétaire, Gilles Magnon a, dans un premier temps, présenté la commune à Madame Balussou ; il a listé les travaux effectués ces dernières années : assainissement, desserte en eau, voirie, agrandissement du cimetière, ainsi que les projets en cours de réalisation ou à venir : nouvelle école, logements locatifs, élaboration du PLU...

L'inquiétude face à la menace de fermeture d'une classe du RPI et les soucis par rapport à l'agence postale communale ont été évoqués.

Puis les questions sur l'intercommunalité ont été abordées.



Il fut temps ensuite d'aller visiter deux sites caractéristiques de notre commune : une exploitation agricole avec élevages avicoles et caprins, celle de Pierrette et Denis Permingeat aux Bories, puis le Mas Sainte Marie au hameau des Bernards où Daniel Gobancé a présenté sa magnifique demeure comprenant cinq chambres d'hôtes aménagées avec goût.

En fin d'après-midi, avant de retourner vers ses fonctions dioises, Mme la sous-préfète a remercié la délégation clastroise pour cette visite qu'elle a trouvée très intéressante.

Intercommunalité

Relais d'Assistants Maternelles



Souhaité et étudié depuis de longues années dans une perspective de développement du contrat « Enfance », la CCC travaille depuis quelques mois à la mise en place d'un RAM (Relais Assistants Maternelles).

En effet, devant l'augmentation du nombre de demandes de gardes d'enfants, les quarante assistantes maternelles de notre territoire manquaient d'information, de formation et d'aide en terme de réglementation.

Les élus ont donc relancé ce dossier, et avec l'appui de la Caisse d'Allocations Familiales, ont travaillé et réfléchi sur les réels besoins et sur la nécessité de mettre en place ce service. Avec l'aide du Centre Social (MJC Nini Chaize), plusieurs réunions ont été organisées, notamment entre les assistantes maternelles et les parents qui souhaitent faire garder leurs tous petits. Plusieurs objectifs ont été définis, tels que l'information aux parents et aux assistantes maternelles (accès aux droits, réglementation,...), la formation (administration, formation aux 1ers secours,...), mais aussi en matière de salaire et de création de fiches de paye pour les parents employeurs, et enfin l'animation qui ressort comme un point essentiel souhaité par les différentes parties.

Le RAM interviendra en complémentarité des services de la PMI, qui assurent le suivi des agréments et les visites à domicile des assistantes maternelles.

Ce projet sera porté directement par la CCC. Toutefois, s'intégrant dans une logique de territoire, la CCVD a souhaité travailler et faire partie intégrante de celui-ci, notamment pour les vallées de La Sye et de la Gervanne. Sans oublier la CAF et la MSA, qui sont des partenaires importants dans la mise en place et le fonctionnement de ce service.

Deux types d'accueil seront proposés. Tout d'abord un accueil individuel et administratif, facilitant entre autres la recherche d'assistantes maternelles, et permettant un apprentissage du rôle de parents employeurs. Animé par un professionnel « petite enfance » (à mi-temps), il est prévu que ce bureau soit ouvert 3 demi-journées par semaine, avec une ouverture pour la rentrée prochaine. Celui-ci se déroulera, avec l'accord des autres communes, au local de l'ex bibliothèque sur Piégros La Clastre. Le projet prévoit aussi un accueil collectif, où seront organisées des activités d'éveil, des sorties, des rencontres entre parents et enfants afin de construire des relations sociales et professionnelles entre les différents publics. Ces rencontres se dérouleraient (encore quelques questions en terme d'organisation) alternativement sur Aouste et sur une commune des vallées de La Sye ou de La Gervanne, à raison de deux rencontres par semaine.

La déchetterie à votre service



Comme il a été présenté dans une édition précédente, le chantier de réhabilitation de la déchetterie intercommunale s'est déroulé en ce début d'année.

De lourds travaux ont été réalisés, avec notamment la création de quais supplémentaires, l'aménagement paysager ou encore la collecte et le traitement par bac de décantation des eaux de ruissellement. Un local pour le gardien a aussi été créé.

Avec une approche plus fonctionnelle, répondant aux directives en matière d'hygiène et de sécurité sanitaire, et permettant une amélioration du tri des déchets, la déchetterie est à nouveau ouverte depuis le 30 juin dernier.

Gymnase

Dès 2002, le Foyer Basket, seul club de basket de Drôme-Ardèche à ne pas avoir de salle couverte, a soumis l'idée de la création d'un gymnase.

Etudié initialement par la commune, il s'est avéré que ce projet était trop important financièrement pour notre collectivité. Il devait donc s'inscrire dans un cadre intercommunal, comme un élément structurant sur un territoire plus élargi. Après proposition au conseil communautaire de la CCC, il a été décidé de réfléchir ensemble sur ces installations et de lancer l'étude.

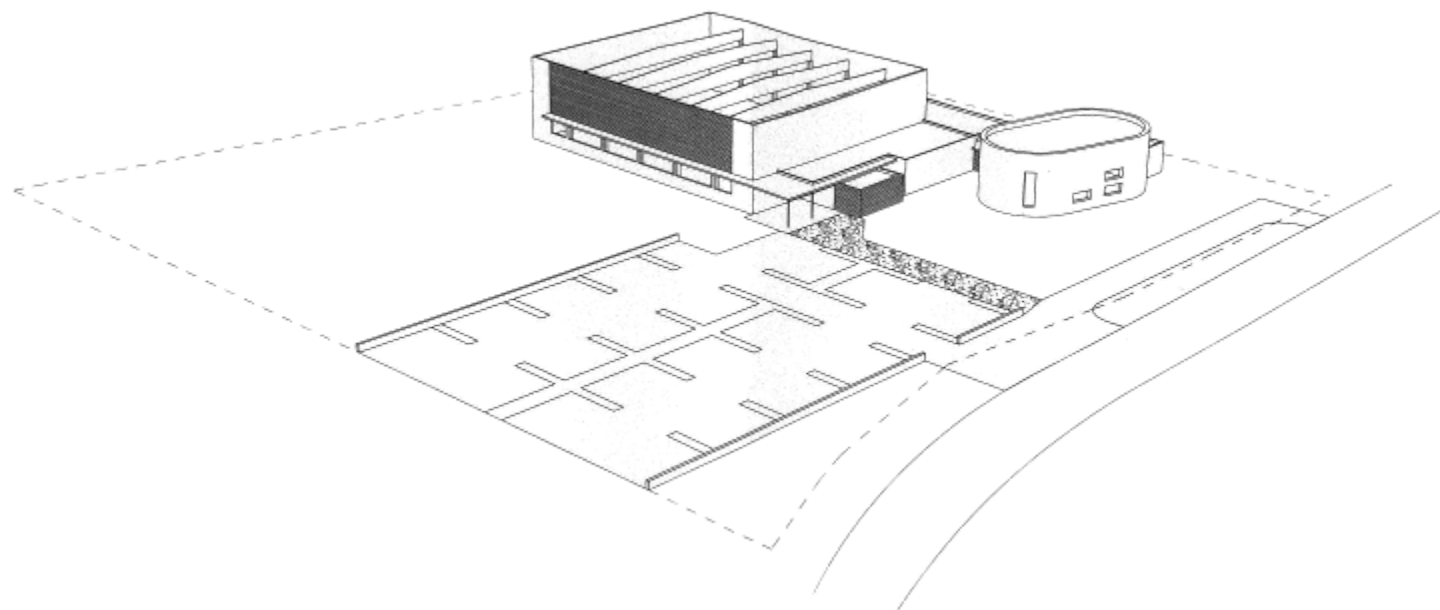
Le choix du terrain

Tout d'abord, notre commune a proposé le site de l'aire sportive, approprié pour un tel équipement, avec l'avantage de proposer des structures existantes. Plusieurs interrogations ont été avancées. Au niveau intercommunal d'abord, où le choix de l'emplacement ne semblait pas convenir. Puis vis à vis du risque d'inondation soulevé par les études hydrauliques réalisées sur le ruisseau de Blayne. Celles-ci imposaient de rapprocher le bâtiment de la route, en le surélevant. L'impact visuel très négatif sur la vallée de Piégros a eu pour effet d'abandonner ce site, sans toutefois en avoir d'autres à proposer.

Ce dossier fût donc bloqué pendant de longs mois.

Refusant l'arrêt des réflexions et après avoir pris l'avis des propriétaires, la municipalité a proposé un nouveau terrain, situé au quartier Rif de Blanc. Cette proposition a reçu un accord unanime des élus de notre commune et de la CCC.

Ainsi, des études plus complètes ont pu commencer avec l'aide du CAUE (Conseil d'Architecture, d'Urbanisme et d'Environnement). Tout d'abord, une évaluation des besoins a montré une forte demande, du club de basket local bien sûr, mais aussi des autres associations, sans oublier les demandes des enseignants pour la pratique sportive de nos enfants. L'analyse du site, au niveau réglementation et impact visuel a montré toute l'importance d'un bâtiment bien réfléchi, qui s'intégrerait au mieux au paysage. Enfin, un cahier des charges nous a permis d'effectuer un règlement de consultation pour le choix de la maîtrise d'œuvre. Le cabinet SCHMIED, architecte à Crest a été retenu.



Le financement

Même avec de bonnes idées, des projets tout à fait pertinents ne peuvent voir le jour sans un bon montage financier, et sans une certaine confiance de la part de nos partenaires.

Plusieurs demandes de subventions ont été nécessaires. Tout d'abord, ce fut une aide de 250 000 € accordée par le Centre National de Développement du Sport (CNDS : aide de l'état) en avril 2008. Puis celle du Conseil Général pour un montant très important de 706 000 € en septembre 2008. Enfin, celle de la région pour un montant de 250 000 € dans le cadre d'un partenariat avec les lycées de notre vallée.

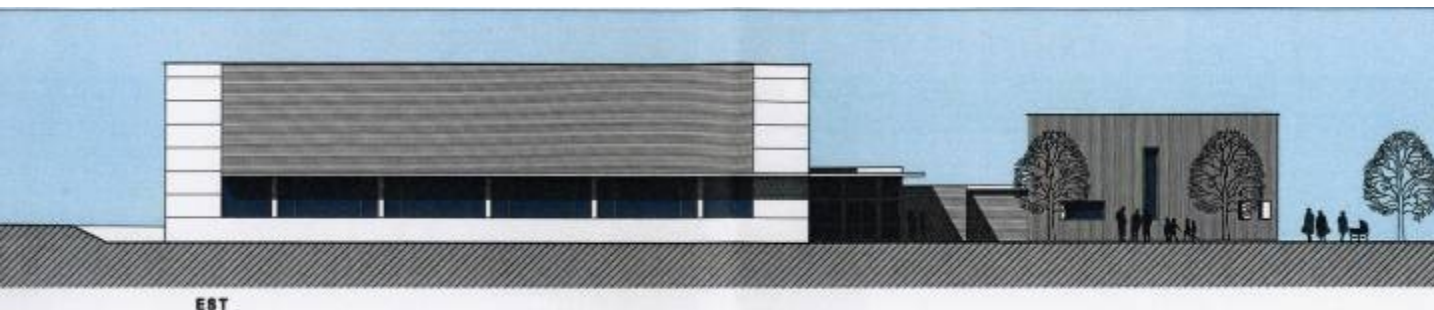
Cela représente une aide très intéressante de l'ordre de 1 206 000 €, qu'il faut rapprocher du montant estimatif du dossier de 1 700 000 €. Reste à charge de notre collectivité, la différence soit environ 500 000 €, représentant 30% des travaux..

Le planning

Le permis de construire a été déposé fin 2008 pour une instruction auprès des services de la Direction Départementale de l'Équipement. Répondant aux règles d'urbanisme prévues dans le cadre du Plan d'Occupation des Sols en vigueur, satisfaisant aux directives en matière de sécurité et d'accessibilité aux personnes à mobilité réduite, celui-ci a été accordé en ce début d'année.

L'appel d'offres auprès des entreprises a reçu plus de 70 candidatures, et la commission intercommunale, avec l'aide du maître d'œuvre, les analysent actuellement afin de faire valider les marchés retenus pour la fin juillet.

Ainsi, le début des travaux peut être envisagé pour septembre, cela pour une durée estimée à 12 mois.



Des nouvelles du RPI

Restaurant Scolaire

Depuis 1987, le R S I accueille à Piégros les enfants du RPI. Après vingt ans de bons et loyaux services derrière les fourneaux, Simone Bergier a passé le flambeau à Fabienne Aury et c'est désormais elle qui, depuis le début de l'année scolaire, à la lourde tâche de nourrir nos enfants... En effet, à Piégros pas de nourriture toute prête qui arrive en barquettes plastiques depuis une cuisine centrale, mais des repas préparés sur place chaque jour. Cela nous paraît évident et c'est pourtant de plus en plus rare dans les cantines scolaires. Souhaitons donc que cette particularité du RSI perdure le plus longtemps possible.

Cette année, le Restaurant scolaire a fourni 5971 repas pour les enfants du RPI, ce qui représente une moyenne de 43 repas par jour avec une pointe à 97 pour le repas de Noël et une à 89 lors de l'accueil des petits italiens de Pomaretto.

Une nouveauté pour la rentrée prochaine : c'est désormais dès trois ans que les enfants auront la possibilité de déjeuner à la cantine et non plus à partir de la grande section de maternelle comme c'était le cas jusqu'à présent. En effet, suite à la demande d'une quinzaine de familles, les mairies de Piégros-La Clastre et de Mirabel et Blacons ont accepté, après réflexion et discussions, d'organiser et de prendre en charge l'accueil des plus petits. Il a été ainsi décidé que la Salle Bleue serait réservée aux enfants de la Maternelle et qu'ils y seraient encadrés et aidés par du personnel supplémentaire afin qu'ils puissent déjeuner plus au calme et plus à leur rythme. Il était en effet important pour chacun - parents, professeurs des écoles, mairies et personnel de la cantine - que cet accueil se fasse dans les meilleures conditions possibles afin d'essayer de limiter au maximum chez les petits la fatigue occasionnée par une longue journée hors du cocon familial. Il sera intéressant à ce propos de faire dans le courant de l'année scolaire un bilan avec les maîtresses des Petite et Moyenne sections afin de voir quel impact peut avoir le fait de manger à la cantine chez des enfants de trois à cinq ans.

En attendant, souhaitons aux plus petits la bienvenue au Restaurant Scolaire, la bienvenue chez les « grands » !

Rappel pour tous les élèves du RPI : les permanences pour les inscriptions au Restaurant Scolaire et la périscolaire auront lieu les vendredi 28 Août de 17 heures à 19 heures et samedi 29 Août de 10 heures à midi, à Piégros, au Restaurant Scolaire.

Fête des écoles

Cette année, la fête des écoles s'est déroulée le 27 juin à l'aire sportive Aimé Farconnet.

A partir de 17h, les enfants des classes de primaire du RPI ont présenté aux spectateurs venus en nombre, les danses et acrobaties variées qu'ils avaient minutieusement préparées depuis quelques semaines.

Ce furent tout d'abord les CP de Pascal Moreau, qui, seuls, puis accompagnés des CE1 de Philippe Tritz et des CE2 de Claude Gout, ont effectué des danses folkloriques. Les CE1 ont ensuite présenté des saynètes improvisées qu'ils avaient déjà eu l'occasion de jouer lors de l'après-midi « danses au fil d'avril » organisé par le Transe Express et la MJC Nini Chaize ; quant à la classe de CE2, depuis quelques semaines, la taille de leur cour de récréation ayant été fortement diminuée à cause ou plutôt grâce à la construction de la nouvelle école, ils ont trouvé une activité qui nécessitait moins de place : le cerceau ou « houla-up », et c'est donc une belle prestation de leur talent dans cet exercice qu'ils ont tout naturellement présentée à la fête et qui a été fort appréciée et applaudie. Pour ce qui est des CM1 et CM2 de Laurence Marcel, Maurice Migheli et Jean Beaufort, ils ont montré, eux, leurs talents de cyclistes puisqu'ils ont bénéficié d'un entraînement intensif, ces derniers mois, pour la TDV.

Les enfants de maternelle, ont présenté avec leurs parents une exposition de Land Art, créations liées à leur projet d'école basé sur la découverte de la nature.

La soirée s'est prolongée par la kermesse, puis le repas paella organisée de main de maître par l'équipe de l'Amicale, présidée par Saïd Felkaoui. Une soirée qui clôture en beauté une année scolaire bien remplie, en attendant la rentrée prochaine, qui espérons-le, verra un dénouement heureux au problème d'effectifs du RPI.



Classes au vert

Depuis de nombreuses années, deux classes de Piégros la Clastree transhument en juin sur les prairies de Valdrôme.

Dès l'automne, les dossiers pour obtenir les visas de l'Inspection et du Département précisent le cadre du projet. L'Amicale des parents et les municipalités restent indéfectibles dans leur soutien.

Les enfants en rêvent, les parents réservent leur temps et au printemps les enseignants apprennent que les dates prévues servent aussi, au même lieu, à des hordes d'adolescents sportifs !

La Direction des stations et celle de la Jeunesse et des Sports, mal coordonnées, obligent la petite école à changer de date. Après une grosse frayeur et un décalage d'une journée, l'organisation technique peut se mettre en place.

50 enfants, élèves des CP de Pascal et CE1 de Philippe, accompagnés de près par une douzaine de parents passent 3 jours de rêve à la station d'été de Valdrôme.

Couchage sous marabouts, repas dans le grand tipi de bois, des activités de plein air au fil des journées : tout un programme de découvertes de la moyenne montagne et de la vie en groupe.

Du vélo, de la marche sur les crêtes, du dévalkæet sur les pentes, du repérage avec photos. Personne ne chôme, mais tout le monde a le sourire. Chacun retiendra un souvenir personnel : une pivoine, un coucher de soleil, une douceur préparée par le chef cuisinier, une marmotte aperçue sur le lapiaz ou une partie de foot sur sable blanc ...

Année 2009 : une édition sereine du séjour.

Nous pouvons remercier les enfants pour leur comportement attentif au voisin tout le jour, et autant le soir, la nuit et au lever. Remercions les parents qui n'ont pu nous accompagner, mais nous ont fait pleine confiance.

Remercions les parents présents jours et nuits, pour leur efficacité et leur bonne humeur.

Et un dernier petit signe vers le personnel de la station qui fait fonctionner les installations, et reste à l'écoute de nos besoins.

Chacun imagine déjà la prochaine édition. Qui coiffera la toque de cuisinier ? Nous en reparlerons bientôt ; dès l'automne.



Associations

Lou Moulendou

Lou Moulendou, nom patois de la meule en pierre servant à écraser les noix pour obtenir de l'huile de noix, visible au village, impasse du Moulin, est une association Loi 1901 créée le 2 avril 2009.

Elle a pour but l'organisation de manifestations diverses en vue de réunir les personnes âgées de la commune afin de maintenir un lien d'amitié et de solidarité entre elles.

Le bureau se compose ainsi :

Président : Bernard Jean-Louis
Vice-Président : Sanial René
Trésorier : Magnon Brigitte
Secrétaire : Peyrel Denise

Membres : Aubert Annie
Bouvat Danièle
Èvèque Jean
Èvèque Daisy

Le siège social est à la mairie de Piégros-La Clastre.

L'association dénombre 104 adhérents dont beaucoup étaient présents lors du repas du 17 mai dernier préparé par le traiteur Fromentoux. Au cours de cette journée, chansons et histoires drôles ont agrémenté le repas.

Nos manifestations de l'année :

- 10 juillet, notre association tiendra la buvette du marché de nuit
- 31 octobre, le loto se déroulera au Centre Rural d'Animation, les bénéfiques serviront à confectionner les colis de Noël
- 14 février 2010, matinée boudins dont les bénéfiques serviront à financer le repas de l'assemblée générale.

Le bureau remercie tous ses adhérents, suite à la création de cette nouvelle association et invite toutes les personnes de 60 ans et plus à se joindre à nous.



Jean-Louis, Brigitte, Daisy, Jean

René, Annie, Denise et Danièle

Les Balcons de la Drôme

Gros succès pour l'édition 2009 des Balcons de la Drôme avec + de 700 participants !

Après les nombreuses réunions préparatoires tout au long de l'année dans les différentes communes participantes, dimanche 14 juin était le jour J.

Côté randonnée : + de 600 participants



Dès 6 h. 45 les marcheurs se présentaient au départ, à Aouste sur Sye, pour découvrir chemins et sentiers du versant nord de la Drôme. Trois circuits leur étaient proposés : (9, 16 ou 21 km), avec une 1ère cette année, l'incursion sur le territoire de la commune de Cobonne jusqu'au col du Bésot pour les plus téméraires (21 km) ou le Serre des Aigles (16 km).

Pour tous, le point de retour était Piégros-La-Clastre.

Le soleil au rendez-vous, la bonne humeur, les ravitaillements tout au long des circuits, les vues imprenables sur le Vercors, le Diois, les montagnes de l'Ardèche et bien sûr les Trois Becs faisaient dire aux participants leur bonheur d'être là.

Côté course : 129 participants

Pour cette 4ème édition de la course l'Envolée des Balcons, 129 coureurs se présentaient au départ pour se mesurer sur les deux tracés proposés.

Comme les années précédentes, cette course se déroulait en boucle autour de Piégros-La-Clastre - après un passage sur les crêtes de Saint Médard, en lisière de la forêt de Saou, pour le 16 km - avec départ et arrivée sur la place du village.

Là aussi les coureurs disaient, malgré la difficulté des parcours, le plaisir qu'ils avaient d'être là, soulignant la perfection de l'organisation, de l'accueil et de l'ambiance.



Et une fois de plus, après l'effort, le réconfort !... 500 personnes se retrouvaient autour des tables dressées sous les platanes pour déguster le repas préparé et servi par les bénévoles du Basket Piégros.

Alors merci à tous, bénévoles d'Aouste sur Sye, Mirabel et Blacons, Piégros-La Clastre, Saint Sauveur en Diois, Aubenasson et Cobonne...

Un grand merci au Basket Piégros.

Merci également aux communes, aux sponsors et partenaires qui nous soutiennent financièrement...

Merci aux participants qui viennent découvrir ou redécouvrir notre vallée...

Grâce à vous tous, le dimanche 14 juin 2009 fut une belle journée !

Une fois n'est pas coutume, je vous livre le récit de Caroline Ducatel qui, malgré sa mésaventure à quelques foulées de l'arrivée, gardera un bon souvenir des paysages découverts. Suivent quelques commentaires de coureurs, ainsi que les liens pour lire les comptes rendus complets, découvrir les photos prises par Philippe Guerville et son équipe, ou admirer les pastels de la carte proposée cette année.

« [...] Pour varier mon terrain d'entraînement je propose à Bertrand de nous rendre à Piégros La Clastre pour un trail de 16kms avec 800m de D+. [...] Nous sommes accueillis au cœur du village. Il fait déjà bien chaud à 8h mais ce paramètre là pour moi n'est rien. [...] Le départ est donné à 9h15. La tête de course prend le large très vite et derrière les coureurs se suivent en file indienne. Dès les premiers kilomètres il faut grimper. Les jambes sont dures alors j'oublie que ça passe à droite à gauche et je me concentre sur ma stratégie. Monter en marchant le plus efficacement possible et relancer dès que possible. [...]

Nous en sommes à 30 minutes de course [...] et nous allons bientôt rentrer dans la partie la plus difficile du parcours. Le passage au Pas du Faucon et la grimpe à la Chapelle Saint Médard (ndlr « Le Monastère »). Et là, c'est magique, je grimpe super bien. Je suis super à l'aise sur cette montée vraiment difficile [...]. Le parcours est vraiment magnifique. Arrivée au sommet, [...] je relance correctement sur le sentier jusqu'à la dernière grimpe et pourtant, elle est terrible. Quelques coureurs s'arrêtent en cours de route pour faire une pause et moi je continue à monter proprement. J'arrive ainsi au dernier point d'eau avant d'attaquer la descente. Une féminine est en train de boire une verre d'eau. Un bénévole nous annonce 1ère et 2ème. Avec le recul je ne sais pas si cette annonce faite gentiment m'a rendu service mais en attendant, nous voilà à foncer (enfin je m'entends) dans la descente pour conserver nos places. Elle première et moi deuxième je ne lâche rien. [...] Après quelques minutes, je me fais reprendre par une fille mais je continue à m'accrocher. Je commence à la trouver bien longue cette descente et je compte les minutes qui me séparent de l'arrivée. Il nous reste un peu moins d'un kilomètre à parcourir et j'aperçois Bertrand venu m'attendre pour faire les derniers mètres avec moi. [...] Il m'apprend qu'il a fait 2ème. [...] Mais qu'ils sont longs les derniers mètres... Je regarde trop ma montre, je calcule trop le temps qu'il doit rester,

je bougonne trop plutôt que de me concentrer et c'est ainsi que je relâche mon attention quelques instants. La descente à bloc et la pression pour la place ont laissé trop de fatigue.

Et c'est comme ça que, bêtement, le pied pourtant si sûr habituellement dérape sur une pierre. La cheville se tord et sous la douleur je m'étale de tout mon long. Bertrand m'aide à me relever. Je sais déjà que c'est du sérieux. La douleur est violente et la cheville prend très vite des proportions pas naturelles. Un coureur s'arrête pour aider Bertrand à me porter. Nous ne sommes plus très loin de l'arrivée, à peine 300m à parcourir.

Un grand merci à lui. Je franchis la ligne en boitant. Je suis 4ème féminine, je n'ai pas tenu ma troisième place. C'était une belle bagarre. Même si le niveau n'était pas bien élevé chez les femmes nous avons toutes les 4 donné le maximum de nous même.

Après avoir retiré ma chaussure, il n'y a plus aucun doute, la cheville est vraiment très enflée. Je profite de la fontaine du village pour y plonger mon pied. [...] La malléole n'est pas cassée heureusement. [...]

Merci aux organisateurs pour cette très belle épreuve (et pour les photos). Malgré cet incident je me suis régalée sur ce parcours et c'est sûr nous reviendrons. »

« Un parcours de toute beauté, avec des panoramas à couper le souffle. Mais très difficile, de par le dénivelé, des sentiers très techniques, et la chaleur. [...] Mais quelle belle course. Je reviendrai l'année prochaine. »
(G.Betton)

Ces commentaires ne peuvent que nous encourager à poursuivre l'organisation des Balcons, qui me paraît être aussi pour les bénévoles, un moment privilégié de partage. Le sentiment de réussite n'en est que plus fort... En route pour la 20ième édition !

Pour Les Balcons, Pascal



Liens utiles

<http://picasaweb.google.com/LesBalconsdeLaDrome>

<http://www.piegrosclastre.drome.fr/balconsdeladrome/index.html>

<http://www.trace-de-cime.fr/spip.php?article77>

<http://gjbetton.free.fr/index.php?2009/06/14/1623-lenvolee-des-balcons-a>

<http://cocolecyclo.blog4ever.com/blog/lirarticle-258759-1321585.html>

<http://joggingclubportois.over-blog.com/article-32725017.html>

<http://pagesperso-orange.fr/mchcarte/>

Vitamine P



Lors du vide-grenier organisé le dimanche 17 mai sur la place du village, les exposants ont joué le jeu de n'amener que des articles à vendre sur les thèmes concernés : musique, livres et... jeux pour le plaisir des petits et des grands.

Les visiteurs se sont succédés tout au long de la journée pour flâner sur les stands, essayer les instruments de musique, disputer une partie de pétanque de table, un melkiou (variété de quilles) ou jeux de palets et goûter aux tartines et crêpes bio, sans oublier les pâtisseries préparées par « les p'tites mains de Vitamine P ».

Ils ont également apprécié le bar en bois mobile, fabriqué cette fois par les grandes mains de l'association, où ils ont pu se désaltérer - avec un plaisir non dissimulé - de boissons bio servies dans des verres réutilisables co-financés avec l'association Caracol 26 (ces verres peuvent d'ailleurs être prêtés pour des manifestations personnel ou associatives évitant ainsi l'utilisation de verres jetables).

Une ambiance tranquilles et chaleureuse régnait sur l'ensemble de la place et, selon la rumeur, ce fût un franc succès, autant pour les exposants que pour les organisateurs.

Nous remercions par ailleurs la mairie pour la mise à disposition des lieux et matériel, ainsi que Messieurs Marion et Arnaud pour l'autorisation de se garer sur leur terrain.

A réitérer ?... C'est ce qui nous a été demandé par les exposants et nous y réfléchissons, en essayant cette fois de développer la scène musicale qui était (trop) discrète, bien que l'apparition de Francis à la guitare nous ait permis de terminer la journée et le rangement en agréable fond sonore.

Un grand merci aux bénévoles, aux adhérents qui nous encouragent et... à bientôt pour de nouvelles aventures en cours de réflexion.



Les membres de Vitamine P

Contact : vitamine.p@live.fr

04.75.40.27.84.

Grangier - 26400 Piégros-La Clastre

Infos pratiques

Portage de repas à domicile

Il y a quelques années, nous avons fait un petit sondage pour savoir si des personnes étaient intéressées par un service de portage de repas à domicile sur notre commune.



A l'époque, personne n'avait répondu favorablement ; cependant, le temps passe et les choses peuvent évoluer. Chacun de nous peut se retrouver dans une situation difficile, même momentanément : maladie, accident, opération... et connaître des difficultés au quotidien, notamment pour la confection des repas ; d'autre part, lorsque l'on se retrouve seul, on n'a pas toujours envie de cuisiner pour soi-même, et au fil du temps, des carences peuvent s'installer et nuire à notre santé.

Afin de répondre au mieux aux besoins de tous, nous lançons à nouveau une petite enquête au sujet des repas à domicile.

Si vous êtes intéressés par un service de portage de repas à domicile, même si ce n'est que pour une ou deux fois par semaine, merci de bien vouloir vous faire connaître en mairie, durant les heures d'ouverture, ou par téléphone au 04.75.40.01.04 ou bien auprès de Sylvie SANIAL au 04.75.25.48.50.

Passeport Biométrique

Conformément à un arrêté ministériel du 4 juin 2009, et par l'arrêté n° 09-2488, le préfet de la Drôme a informé les mairies qu'à compter du 19 juin 2009, seules 23 communes du département seront habilitées à recevoir et traiter les dossiers de demandes de passeports.

Désormais, pour une demande de passeport, vous devrez donc vous rendre à Crest ou à Saillans.



Site internet

Vous pouvez aller consulter notre site communal et voir notre bulletin en couleur sur www.mairie-piegrosclastre.fr

A savoir que depuis sa création, notre site a eu environ 700 visiteurs, soit une moyenne d'environ 150 visites par mois.

Carnet de Rendez-vous



Aujourd'hui vous aussi, vous pouvez décider de sauver des vies en donnant votre sang

Au Centre Rural
d'Animation
de Piégros-La Clastre

VENDREDI: 17 JUILLET
DE 16H30 A 19H00

Nouveau Pizzaiolo

Nouveau Pizzaiolo

LE MARDI À PARTIR DE 17H00



PLACE DE LA FONTAINE
(À CÔTÉ DE LA MAIRIE)

Piégros-La Clastre

Place de la Fontaine
à partir de 20h00

Vendredi
10 juillet
2009



Marché Nocturne