

# Le Lien Bastidien

| n°83

Le magazine de Labastide-Saint-Georges | Juin 2021



**Voilà l'été !**

**Le temps du renouveau  
à Labastide-Saint-Georges**

**VIVRE ENSEMBLE**

Printemps des Poètes p.4

**CADRE DE VIE**

Parcours sportif Besse p.11







Instantanés Bastidiens



## ÉDITO



Voilà désormais plus d'un an que notre équipe municipale s'est installée. Une installation bousculée par la pandémie qui touche le monde depuis mars 2020.

Depuis cette prise de fonction, notre quotidien comme le vôtre et comme celui de tous les Français, est fonction de l'actualité sur le front de la lutte contre le coronavirus. Une année de gestion locale de cette crise pendant laquelle élus et services municipaux ont essayé de démultiplier les initiatives pour rendre votre quotidien un peu plus doux...

Mais au-delà de ces constantes variations et des incessantes adaptations à l'évolution de l'épidémie, notre équipe a aussi beaucoup œuvré sur le programme d'actions proposé lors des dernières élections. Ainsi, les travaux du parking du stade, tout comme son irrigation par l'eau de l'Agout ont été menés à terme. De nombreux achats ont également été réalisés afin d'être prêts à la reprise de la vie « normale ».

Plusieurs autres projets comme les équipements de loisirs ou la mise aux normes de la mairie ont pu être lancés.

Je fais le vœu que ces beaux jours nous permettent de commencer à retrouver une vie apaisée et moins angoissante. Une vie « normale » que l'on ne peut qu'envisager avec cet été qui débute déjà.

"Une vie « normale » que l'on ne peut qu'envisager avec cet été qui débute déjà."

J'espère que nous pourrions tous nous réunir dès le 17 juillet lors du bal républicain au stade et le 23 juillet pour le concert du festival La Clé de Voûte sur la place des Sources.

J'aimerais que, dès la rentrée de septembre, nos associations puissent reprendre leurs activités mais aussi tous les magnifiques moments de convivialité qu'elles savent si bien organiser pour tout le village.

Passez un bel été!

Emmanuel Joulie  
Maire de Labastide-Saint-Georges.

Le Lien Bastidien est édité par la Mairie de Labastide-Saint-Georges. Directeur de la publication : Emmanuel Joulie • Rédaction : Véronique Cathala-Amirault, Hélène Goussot, Emmanuel Joulie, Améric Jumeau, Evdyne Laval, Hélène Le-Thi Dromer, Muriel Mahoux, Jean-Claude Rigal, Thérèse Saint-Semin • Maquette, direction artistique et mise en page : Hélène Le-Thi Dromer • Illustrations : Hélène Goussot • Crédits photos : mairie de Labastide-Saint-Georges, Maxime Sanchez, 123RF • Impression : Jet d'Encre à Lavar • Tirage : 1000 ex. • Imprimé sur papier recyclé FSC. Merci à Vénéral Tendar, au piéton Bastidien et à Jacques Juan pour leur participation à ce numéro.

## Sommaire

- 3 Édito**
- 4 Vivre ensemble**  
Printemps des poètes et Village en poésie  
Intergénérationnel
- 6 Aménagements**  
Extension de la mairie
- 8 Économie et finances**  
Vote du budget et compte administratif
- 10 Environnement et cadre de vie**  
Commerces et marchés  
Centre-village en santé
- 12 Intercommunalité**  
SMICTOM  
Centre aquatique
- 16 Culture & patrimoine**  
Monastère Nalanda  
La brèche Saint-Georges  
Raymond Bressolle, 36 ans au service du village
- 18 Associations**  
Ping Saint-Paulais
- 19 Mairie et État civil**  
Nouveaux points de snacking





# PRINTEMPS DES POÈTES ET VILLAGE EN POÉSIE

## LE PRINTEMPS DES POÈTES À L'ÉCOLE

### Les élèves auteurs de fables

Le vendredi 12 mars, les élèves ont affiché leurs fables sur la place de la Fraternité accompagnés des enseignants, des membres de la commission Culture et Patrimoine et des élus présents pour l'occasion.

### Le bassin orné

Petits et grands se sont ensuite rendus sur la pelouse devant la mairie où ils ont découvert, émerveillés, les figurines du loup et de l'agneau au bord du bassin. La météo était aussi de la partie, les giboulées ont laissé place à un soleil radieux et un magnifique arc-en-ciel est venu clôturer cet après-midi poétique.



### La Fontaine s'affiche sur le mur de l'école

Une morale sera affichée sur le mur de l'école près du nom de son auteur. Le choix des élèves s'est porté sur :

« *Il se faut entraider, c'est la loi de la nature* » toujours d'actualité, tirée de la fable *L'âne et le chien*.

## DU CÔTÉ DE L'ÉCOLE

Malgré une année scolaire quelque peu chahutée par les périodes de confinement et de restrictions, l'équipe enseignante a pu maintenir des activités ludiques et sportives avant de reprendre les sorties scolaires en juin.

### Adaptation des activités

Parmi ces activités : diffusion de courts métrages en classe, activités sportives de l'USEP au sein de l'école, poursuite de la fresque murale sur le thème du land-art<sup>(\*)</sup> en partenariat avec l'animatrice de l'association « Entre autres ».

### Initiation au ping-pong

Grâce au label « Génération 2024 », les enfants ont pu bénéficier pendant les mois de mai et juin, d'une initiation au tennis de table avec l'animateur du Ping Saint-Paulais.

### Activités en extérieur et reprise des sorties scolaires

Une course d'orientation et une chasse aux œufs ont également permis à tous les enfants d'investir les coins et recoins de leur école pour y faire de fantastiques découvertes, gourmandes ou pas. Le mois de juin a enfin vu la reprise des sorties scolaires avec entre autres, le planétarium de Montredon-Labessonnié et la réserve naturelle de Cambounet-sur-le-Sor.

<sup>(\*)</sup>Land-art : tendance de l'art contemporain utilisant le cadre et les matériaux de la nature.



## DU CÔTÉ DU CENTRE DE LOISIRS

Les enfants accueillis au centre de loisirs ont pu profiter depuis le début de l'année d'activités riches et variées.

### Accueil prioritaire assuré

Malgré une période atypique due au contexte sanitaire, un accueil spécifique a été organisé pour les enfants des familles prioritaires lors des périodes de confinement. L'ensemble des équipes a proposé des animations ludiques respectant les gestes barrières.

### Activités ludiques

L'équipe d'animation continue à offrir à vos enfants de beaux moments de complicité tout en partageant énergie et bienveillance. Les enfants ont pratiqué diverses activités telles que : loisirs créatifs, création de jeux

de société, promenades, jeux sportifs, fresque sur les saisons, pixel art<sup>(\*)</sup>... A chaque période de vacances, une chanson a illustré le thème choisi pour les activités.

### Inscription vacances estivales

Les inscriptions pour les vacances d'août sont ouvertes jusqu'au 11 juillet, n'oubliez pas d'effectuer vos réservations sur le portail famille de la Communauté de Communes Tarn Agout.

<sup>(\*)</sup>Désigne une représentation en basse résolution graphique.

## « DEVOIRS » DE MÉMOIRE

### Parcours pédagogique

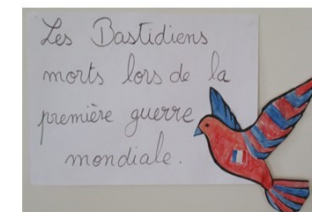
Les élèves de la classe de CM2 ont travaillé sur la première guerre mondiale et se sont rendus, dans ce cadre, devant le monument aux morts de la commune afin de découvrir les noms des Bastidiens tombés au combat. Les enfants par binôme, ont ensuite effectué des recherches documentaires sur les poilus, leur âge, la date et le lieu de leur décès. Toutes ces informations leur ont permis de découvrir ce conflit et les conséquences qu'il a malheureusement engendrées.

### Hommage aux Bastidiens tombés pour la France

La dernière étape de cette œuvre collective a été la confection de fresques composées de cocardes et de colombes

tricolores pour rendre un hommage individuel à chaque poilu.

Affiché pendant 2 semaines sur les vitres de la salle du Conseil municipal, ce symbole de transmission de la mémoire locale se devait de figurer dans ce lieu emblématique de la République.



## CÉLÉBRER LES GRANDS ÉVÉNEMENTS DES BASTIDIENS

Plusieurs idées ont germé au sein des commissions municipales pour marquer les grandes étapes de la vie des Bastidiens.

### Une naissance, un arbre

Un arbre sera planté à chaque nouvelle naissance. Une mini forêt (environ 15 arbres par an) sera ainsi créée chaque année. Un diplôme avec les coordonnées GPS sera remis à chaque famille afin de localiser son arbre. La première plantation est prévue en fin d'année pour les naissances 2021.

## INTERGÉNÉRATIONNEL

## DES PANIERS POUR NOS AÎNÉS

### Gourmandises locales en remplacement du goûter

Le traditionnel goûter-spectacle de janvier pour les aînés n'ayant pu avoir lieu cette année, il a été décidé d'offrir un colis gourmand aux habitants de 70 ans et plus. Le choix s'est porté sur un assortiment de produits locaux achetés aux producteurs et à la boutique Octopus 8L.

### 200 paniers distribués

Plus de 200 paniers ont été distribués en janvier à domicile par les élus, heureux d'apporter un peu de réconfort en ce début d'année bien différent des autres. Cette initiative a été très appréciée des bénéficiaires qui nous ont adressé de nombreux messages de remerciements.



### Panier des 65 ans

Autre initiative, celle de fêter les 65 ans de nos concitoyens, en leur offrant un panier garni de produits locaux accompagné de bons de réductions chez nos commerçants.

### Nouveaux arrivants

Enfin, un carnet de bons d'achat sera offert aux nouveaux arrivants pour leur permettre de découvrir les commerces et services de notre village.





## TRAVAUX D'EXTENSION DE VOTRE MAIRIE

Ce projet a été voté au budget de l'année 2021. Les travaux débuteront en fin d'année et se poursuivront en 2022.

### Mise en conformité et accueil amélioré

Cela fait bien longtemps que votre mairie vivait dans un décor ancien et avec une configuration peu adaptée.

2021 voit le lancement d'un projet de rénovation et d'agrandissement dont l'objectif est multiple :

- mettre les locaux en conformité, tant sur le plan matériel que sur le plan administratif (sécurisation de nos archives),
- améliorer les conditions de travail,
- mieux recevoir les usagers au quotidien.

### Salle du Conseil plus adaptée

Dans ces travaux, un aménagement associé à la salle du Conseil permettra aux utilisateurs de se réunir dans de meilleures conditions (accessibilité aux sanitaires).



## SUITE DES TRAVAUX AU STADE MICHEL AGASSE



Après le goudronnage du parking, la mise en conformité du club house se poursuit. Les agents municipaux ont confectionné le portail d'accès, la façade a été peinte aux couleurs de la commune, l'enseigne et le blason ont été posés. Un marquage au sol pour l'accessibilité des personnes à mobilité réduite a également été réalisé.



## IRRIGATION DES TERRAINS FINALISÉE

L'irrigation de tous les terrains du stade Michel Agasse est désormais en fonctionnement grâce au pompage de l'eau de l'Agoût.

Une ancienne canalisation d'eau potable a été réutilisée pour créer la jonction entre la rivière et le stade. Cet arrosage avec de l'eau non traitée sera donc bénéfique à la végétation.

Une citerne d'eau a par ailleurs été acquise pour optimiser cette installation et réduire les coûts d'arrosage des fleurs et arbustes de la commune.

*C'est nouveau!*

## LA DOMOTIQUE AU SERVICE DES ÉCONOMIES D'ÉNERGIE



### Délégation de service

Un contrat de délégation a été signé avec le SDET (Syndicat Départemental d'Énergies du Tarn) pour équiper en domotique les bâtiments publics de la commune.

### Des économies d'énergie à la clé

Cette installation a pour but de piloter les systèmes de chauffage et climatisation afin d'ajuster la durée de fonctionnement selon l'occupation des locaux et ainsi générer des économies d'énergie. Les travaux débuteront dans le courant du deuxième semestre.





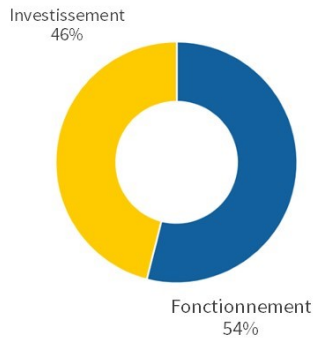
## COMPTE ADMINISTRATIF 2020

Lors du conseil municipal du 8 avril 2021, les comptes administratifs 2020 et le budget 2021 ont été votés.

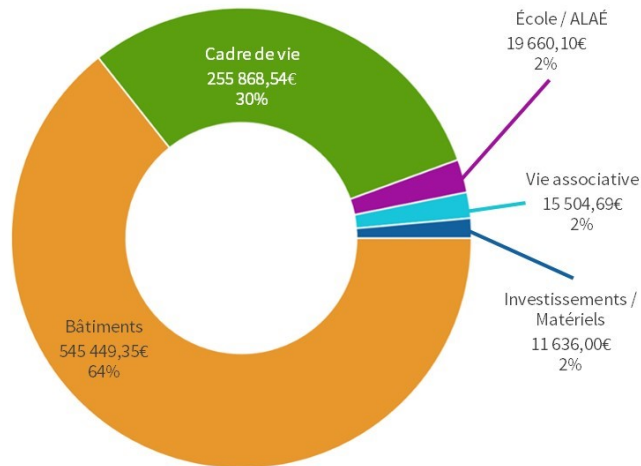
### EXCÉDENT DE BUDGET POUR 2020

Les comptes 2020 ont été clôturés avec un excédent sur les budgets de fonctionnement (+ 108 599 €) et d'investissement (+ 46 899 €). Ces résultats permettent d'aborder une année 2021 plus ambitieuse.

#### Répartition des budgets fonctionnement / investissement 2021



#### Répartition du budget d'investissement 2021



## VOTE DU BUDGET 2021

### LES GRANDS PROJETS

Trois projets majeurs représentent une augmentation du budget d'investissement pour l'année 2021.

Le budget 2021, voté pour un montant total de 2 627 681 € (soit + 19,9 % par rapport à 2020), représente 1327 € par habitant.

- Il se répartit entre :
- la section de fonctionnement 1 422 591 € (soit - 1,5%)
  - la section d'investissement 1 205 090 € (soit + 61%)

# 1

### Rénovation et agrandissement de la mairie

(voir page 6)



# 2

### Mise en place d'un ensemble d'équipements ludiques et sportifs

Pour mieux vivre à Labastide : plateforme multisports, aire de fitness, parcours sportif et tables de pique-nique (voir page 11).

# 3

### Réaménagement de la rue Jules Ferry

Les travaux sont prévus sur deux années

#### 2021 De l'école jusqu'à la voie de chemin de fer

- modification du sens de circulation pour sécuriser l'accès à l'école
- création d'une voie douce en direction de la salle des fêtes

#### 2022 De la voie de chemin de fer à la salle des fêtes.



## VOUS AVEZ LA PAROLE

Pour préparer le budget 2021, nous avons fait appel à vous pour des idées de projets.

Habituellement une réunion publique était organisée, mais cette année, la crise sanitaire l'a rendue impossible et nous vous avons sollicités via un questionnaire.

Vous êtes près de 25 à avoir répondu et voici en synthèse vos suggestions et les premières réponses que nous pouvons y apporter.

#### Aménagement piste ou lieu pour vélo et VTT

C'est bien un projet que nous envisageons et au vu des demandes, il sera réalisé sur ce mandat.

#### Skate-Park, roller, BMX

Là aussi c'est un équipement qui verra le jour avant la fin du mandat.

#### Terrain de volley extérieur en accès libre

Il sera réalisé cette année.

#### Toilettes publiques

Elles seront créées sur le secteur de la place de la Fraternité ou de la Mairie.

#### Aménagement du Square Brassens

Prévu dans notre programme.

#### Place des Sources

Le puits sera entièrement restauré.

#### Piétonnier reliant le stade et la salle des fêtes

Également dans notre projet tout comme la réfection des trottoirs sur le lotissement Montplaisir.

#### Gestion des eaux de pluie et usées

Les travaux initiés depuis 3 ans seront poursuivis dès cette année pour limiter les entrées d'eaux parasites dans le réseau d'eaux usées.

#### Création d'un chemin de randonnée

Nous étudierons avec la Communauté de Communes et la Région, la possibilité de créer un réseau de transport d'intérêt local reliant Labastide à Lavaur mais aussi aux gares et aires de covoiturage.

#### Mobilité - Transports

Nous étudierons avec la Communauté de Communes et la Région, la possibilité de créer un réseau de transport d'intérêt local reliant Labastide à Lavaur mais aussi aux gares et aires de covoiturage.

#### Sécurité rue Jules Ferry

Des aménagements seront réalisés dès cette année pour sécuriser les abords de l'école et limiter la vitesse. Un piétonnier sera créé dans un second temps, pour rallier la salle des fêtes.

#### Plantations d'arbres

Divers projets déjà en cours permettront de « planter » de nombreux arbres (pour les naissances, vergers partagés, forêts-jardins).

Nous notons aussi vos remarques sur la nécessité de poursuivre l'amélioration de l'éclairage public et l'entretien des voiries.

Enfin, pour ce qui est de la fibre, l'opérateur nous a indiqué que les branchements aux habitations seraient effectifs à partir de cet automne.





## LES COMMERCES ET MARCHÉS BASTIDIENS TOUJOURS PRÊTS!

**Malgré les contraintes sanitaires encore en vigueur au premier semestre 2021, et depuis la mise en place du couvre-feu à la mi-janvier, nos commerces et marchés n'ont jamais cessé de vous approvisionner en adaptant leurs horaires.**

Le marché Écho-Loco a été déplacé du mercredi au jeudi et la présence hebdomadaire des producteurs jusqu'à l'heure des couvre-feux a permis aux clients le retrait de commandes ainsi que les achats de dernière minute.

De même, les étals des commerçants ambulants, tant au square Georges Brassens le mardi à la mi-journée que sur la place de la Fraternité le vendredi après-midi, ont régulièrement accueilli une clientèle toujours fidèle.



### La Remork change d'emplacement

Le food-truck « La Remork » (burgers et frites maison) est toujours présent sur la commune le vendredi soir. Ayant effectué des tournées pour livrer ses clients durant quelques semaines à partir de janvier, Florent vous accueille désormais au square Georges Brassens, rond-point de la Nauze.

### SERVICE DE BALAYAGE

Le matériel de la commune étant trop ancien, la Mairie a fait appel à un prestataire pour effectuer le balayage des lotissements et des trottoirs. Un premier passage a eu lieu fin avril.



### POURSUITE DE L'ÉCLAIRAGE PUBLIC

L'éclairage public de la rue du Travet a été équipé de lampes à LED et un candélabre supplémentaire a été ajouté pour compenser une zone d'ombre. Le remplacement progressif des lampes se poursuit afin de contribuer aux économies d'énergie et d'améliorer le confort visuel des habitants.



### NOUVEAU MOBILIER URBAIN

L'équipement de supports pour vélos acquis par la commune a été subventionné par l'Etat pour favoriser la circulation douce. Vous pouvez profiter de ces appuis-vélos près du terrain de tennis, au stade Michel Agasse, au cimetière, à proximité des berges de l'Agout, au « L'Avoir Lu », près du kiosque, devant l'entrée de l'ALAE et sur la place de la Fraternité. De plus, des cendriers ont été également disposés sur plusieurs sites (mairie, gymnase...). Les mégots récupérés seront recyclés.



### MODIFICATION DE LA VITESSE AVENUE DE BRIATEXTE

Une demande a été déposée auprès du département pour sécuriser l'avenue de Briatexte (entre le Mas Viel et la Bouyssonade). La vitesse y sera limitée à 50 km/h afin d'éviter les dépassements dangereux. Cette zone récemment urbanisée sera nommée « La Marquette, commune de Labastide-Saint-Georges ».

*C'est nouveau!*

## LE CENTRE-VILLAGE EN MODE SPORT, DÉTENTE ET SANTÉ!

Depuis plusieurs mois, l'équipe municipale travaille sur divers aménagements de loisirs et de sport santé. Le projet définitif prévoit trois nouveaux équipements.

Plus grand, il permettra de nouvelles activités comme le foot, le basket, le handball, etc.



Un parcours de santé sera créé sous le lotissement Besse, le long du chemin de randonnée qui longe la voie ferrée. Des structures reliées par un cheminement permettront de parfaire sa forme physique. Des tables seront également installées pour permettre de faire une pause (voir ci-dessous).

Enfin, un équipement de fitness de plein air sera posé sur l'ancien plateau multisports. Cet équipement permettra à tous de faire du renforcement musculaire.

Tous ces aménagements sont inscrits dans un programme global de centre-village pour lequel un soutien de fonds européens a été sollicité à hauteur de 48%.

Un nouveau plateau multisports sera également créé à côté du terrain de tennis près de la salle Raymond Bressolle.

### ZOOM SUR LE PARCOURS SPORTIF BESSE

Le projet de création d'un parcours de santé accessible à tous, sportifs ou non, des plus jeunes aux plus âgés, est en cours d'élaboration.

Dix agrès et deux tables de pique-nique seront installés sur une aire aménagée à cet effet, sous le lotissement Jacques Besse en bordure du sentier longeant la voie ferrée perpendiculaire à la rue Jules Ferry.







# SMICTOM

## NOUVEAUX BACS POUR LES ORDURES MÉNAGÈRES ET LE TRI SÉLECTIF

Questions au Directeur du SMICTOM pour mieux comprendre la modification des tournées et la distribution de nouveaux bacs.

### Pourquoi cette décision?

La première raison est pour limiter la pénibilité de la collecte pour les agents. Les caissettes ou les sacs levés des centaines de fois tous les jours, 5 fois par semaine et toute l'année génèrent de nombreux troubles musculosquelettiques chez les personnels. La seconde raison est d'augmenter la capacité des bacs de tri afin d'anticiper le tri des pots de yaourts, barquettes et films souples en 2023. Enfin, la réduction de la fréquence de collecte permet d'optimiser les tournées et de limiter l'émission de gaz à effet de serre. En effet, avec les anciennes fréquences il faut savoir que moins de deux foyers sur trois présentaient leurs déchets à chaque fois... Avec des bacs de volume adapté, ces nouvelles fréquences sont parfaitement adaptées et optimisées.

### Qu'est ce qui a changé concrètement?

Tous les foyers ont été équipés d'un bac pour le tri et d'un second bac pour le non

valorisable. Nous avons équipé les foyers de « dotations standards » mais nous pouvons adapter les volumes pour les personnes seules (plus petits) ou à l'inverse pour les familles nombreuses (bacs plus grands). À noter que pour les personnes qui habitent au fond de chemins ou de voies inaccessibles (privées, non carrossables pour poids lourds), il est possible de continuer à utiliser les sacs et les caissettes. Bien entendu il en est de même pour les personnes vivant en centre-ville.

Les ordures ménagères sont dorénavant collectées le mercredi et le recyclage est collecté les mercredis des semaines impaires.

## BILAN DE L'OPÉRATION BROYAGE

Avec 65 m<sup>3</sup> de dépôt de branchages déposés, cette première opération initiée par le SMICTOM est une réussite. Le broyat est disponible à des fins de paillage naturel, il est récupérable sur le site du dépôt.



## LE CENTRE AQUATIQUE INTERCOMMUNAL DEVRAIT OUVRIR À L'AUTOMNE



### Deux ans de travaux

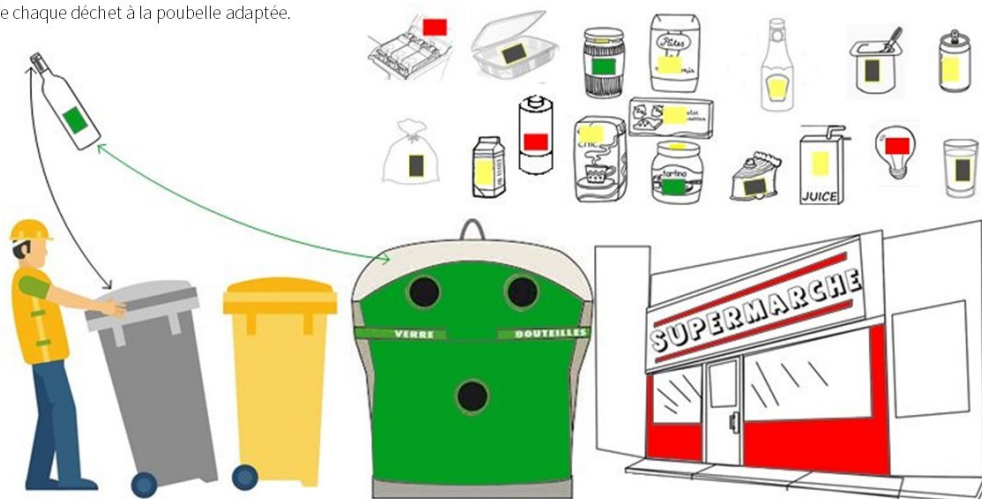
Les travaux du futur centre aquatique intercommunal avancent et l'établissement devrait ouvrir cet automne (si les conditions sanitaires le permettent). Situé route de Castres à Lavaur, cet équipement permettra à tous les élèves, associations et amoureux de natation de pratiquer leur sport dans des bassins vastes et modernes.

### 10 millions d'euros d'investissement

Cet investissement de près de dix millions d'euros a pu bénéficier de plus de 50% de subventions provenant de l'Etat, la Région, le Département et l'Europe.

## On trie ensemble!

Relie chaque déchet à la poubelle adaptée.



## INVITATION AUX BALADES TARNAISES...



Lespare, découvrez le panorama unique de notre village et venez à la rencontre de notre patrimoine local.

### Des balades fléchées

Des balades d'environ 5 km, vous sont proposées avec bancs et aires de repos (retrouvez-les sur les plans affichés devant l'église et au pont St-Roch, photo-ci-contre).

### Un peu plus loin

Venez flâner au Jardin des Martels à Giroussens, parcourez la voie dite « Romaine » à Massac-Séran, grimpez à la cascade et aux rochers du Sidobre, découvrez « Le sentier de l'enfant sauvage » à Lacauve-les-Bains et tant d'autres lieux... Nous vous souhaitons de bonnes balades estivales!

### Les informations pratiques

Sur notre site Internet [www.lsg81.fr](http://www.lsg81.fr)  
Facebook: Commune Labastide-Saint-Georges.  
Office du Tourisme : Grand'Rue - 81500 Lavaur. Tél. : 05 63 58 02 00  
[www.tourisme-tarnagout.com](http://www.tourisme-tarnagout.com)  
Le petit Espanté : [lepetitespante@tourisme-tarn.com](mailto:lepetitespante@tourisme-tarn.com)

### L'été est l'occasion de se promener dans nos contrées...

Seul ou en famille, venez découvrir notre village au travers de balades bastidiennes :

pardez devant notre pigeonnier, traversez notre bastide et sa place des Sources, faites une pause aux abords des berges de l'Agout. En empruntant le « Sentier des arbres », derrière l'église et en longeant la Côte de





## RENCONTRE LE MONASTÈRE NALANDA

**Le Monastère Nalanda héberge une communauté d'environ trente moines et presque autant d'étudiants laïques issus du monde entier.**

### Le Monastère fête ses 40 ans

Le Monastère Nalanda a été créé en 1981 à l'initiative de Lama Thubten Yeshe et Lama Zopa Rinpoché, deux grands lamas tibétains qui ont suscité l'intérêt de nombreux occidentaux à partir des années 70. Tous deux sont les fondateurs de la FPMT (Foundation for the Preservation of the Mahayana Tradition), un réseau international de centres d'études bouddhiques de la tradition *Gélagpa*, auquel le monastère est affilié. L'Institut Vajra Yogini, centre laïque d'études bouddhiques à Marzens, est également affilié à cette organisation. Les deux sites sont très proches et sous la direction spirituelle de Lama Zopa Rinpoche.

### Etudiants bouddhistes et laïques

L'objectif du Monastère Nalanda est de fournir un environnement favorable en Occident pour les moines du bouddhisme tibétain issus de cette tradition pour qu'ils étudient et pratiquent la philosophie bouddhiste afin de pouvoir la partager avec le plus grand nombre. Le monastère accueille également des étudiants laïques. Au total, plus de 20 nationalités différentes sont présentes dans la communauté.

Nalanda s'engage à développer la sagesse universelle, l'altruisme et la compassion au travers d'une conduite éthique et morale exemplaire telle que le Bouddha l'a enseigné il y a 2500 ans en Inde. Tout au long de l'année, le monastère reçoit la visite d'enseignants renommés et de grands maîtres. Le monastère accueille plusieurs programmes d'études. Les enseignements sont dispensés par des *Gésés*, des docteurs en philosophie bouddhique. Ils sont trois à résider à Nalanda, deux d'entre eux sont tibétains.

### Retraites estivales

Durant l'été, le monastère organise différentes retraites accessibles au public extérieur (sur inscription). Ces moments sont l'occasion de recevoir des enseignements et de pratiquer la méditation dans un environnement approprié. Il est également possible de devenir bénévole pour une durée maximum de trois mois. En effet, le monastère doit beaucoup à ces personnes qui offrent de leur temps et leurs services pour la communauté. Ces séjours sont opportuns pour découvrir et se familiariser avec le bouddhisme tibétain.

Entre jardinage, cuisine, maintenance informatique, ménage, atelier d'art, les bénévoles vivent avec la communauté, sont hébergés et nourris. Ils ont directement accès aux enseignements, à la bibliothèque et aux autres activités. Il est possible pour les locaux d'être bénévole régulier, en venant par exemple une fois par semaine.

### Ouverture au public

Vous pouvez visiter le monastère le dimanche de 14h à 18h et en semaine sur rendez-vous. L'équipe du Monastère Nalanda espère pouvoir accueillir au plus vite les habitants curieux de Labastide-Saint-Georges et alentours.

Pour plus d'infos, rendez-vous sur le site web : [www.nalanda-monastery.eu](http://www.nalanda-monastery.eu)

Pour contacter le monastère :  
par téléphone au 05 63 58 02 25  
ou par mail : [info@nalanda-monastery.eu](mailto:info@nalanda-monastery.eu)

Vénérable Tendar,  
Directeur du Monastère Nalanda.

## EXPOSITION DES ARTISTES BASTIDIENS

### Expo en visio

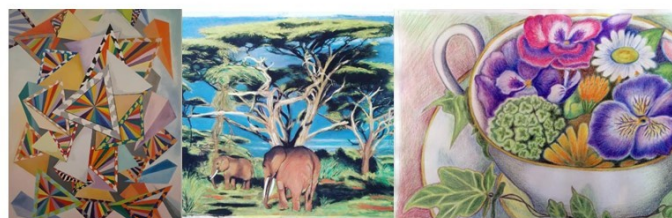
Initialement prévue à la salle du Conseil, l'exposition des tableaux d'une dizaine d'artistes bastidiens sur un thème libre, a finalement eu lieu sur la « toile » en début d'année.

### Un jour, un tableau

Autodidactes ou adhérents des cours de dessins de l'association locale « Entre Autres »,

les artistes ont pu présenter leurs œuvres sous l'appellation « Un jour, un tableau » à travers différents supports de communication : site de la mairie, Facebook...

Le bel échange lors de la préparation de cette exposition annonce une édition 2022 prometteuse, qui, nous l'espérons tous, se déroulera dans des conditions normales.



Hassan Abaakouk

Christian Saint Semin

Isabelle Notton

## VILLAGE EN POÉSIE

### 23<sup>ème</sup> Printemps des Poètes

Du 13 au 29 mars, pour la 23<sup>ème</sup> édition du Printemps des Poètes, manifestation nationale ayant pour vocation de sensibiliser à la poésie sous toutes ses formes, une exposition d'œuvres poétiques s'est tenue place de la Fraternité.

Les poètes amateurs étaient invités à afficher leurs écrits sur « le désir » (thème national) et la fable » (thème choisi par la commune).

### 400 ans de la Fontaine

2021 marque également les 400 ans de la naissance de Jean de la Fontaine (1621-1695). Les enfants de l'école éponyme, associés à la commune pour célébrer cet anniversaire, ont participé activement à cette commémoration (voir page 4).

### Concours de poésie

Plusieurs lauréats ont reçu leur diplôme ainsi que le recueil *Connaissance du soir* de

## VENEZ CHANTER BRASSENS

**Venez chanter l'anniversaire de Brassens qui aurait eu 100 ans en octobre 2021.**

Rendez-vous au kiosque Georges Brassens vendredi 15 octobre(\*) en fin d'après-midi pour chanter tous ensemble, accompagnés de musiciens et des enfants de l'école. Nous vous attendons nombreux pour célébrer cet évènement. Les quatrains choisis par les habitants du quartier seront affichés.



(\*) Si les conditions sanitaires le permettent.

Village en Poésie

Joë Bousquet. Un grand merci aux participants pour leurs créations.



## OPÉRATION PIGEONNIER « UNE PIERRE À L'ÉDIFICE »

### Ensemble, sauvons le plus ancien pigeonnier du Tarn!

Petit à petit, notre pigeonnier reprend vie. Avec vous et votre intérêt pour notre histoire, le pigeonnier du Travet se reconstruit.

### Lieu de rencontres culturelles

Daté de 1614 et inscrit au patrimoine, il sera d'ici peu le lieu historique de notre village, où nous pourrions nous retrouver pour quelques moments culturels et festifs. Le projet avance grâce au financement d'une partie du budget nécessaire alloué par la Direction Régionale des Affaires Culturelles mais également avec le soutien de la Fondation du Patrimoine et de l'association des Mécènes du Pays de Cocagne.

### Une exposition à la médiathèque

Une exposition sur l'histoire de notre pigeonnier et sa restauration sera visible à l'entrée de la médiathèque de Lavaur du 14 au 29 septembre prochain.

### Apportez votre pierre à l'édifice!

D'ici là, vous pouvez nous rejoindre en soutenant le projet : faites votre don directement sur le site de la Fondation du Patrimoine, il sera reversé au profit de la restauration de notre pigeonnier. Vous pouvez aussi vous adresser à la Mairie. Mentions légales : [www.fondation-patrimoine.com](http://www.fondation-patrimoine.com)







## EXPO DE SCULPTURES AU BORD DE L'AGOÛT

Le jeune sculpteur Maxime Sanchez, diplômé de l'Ecole d'arts de Nîmes, exposera ses œuvres du 16 au 27 août au bord de l'Agout dans le cadre de l'AFIAC (Association Fiaoise d'Initiative Artistique Contemporaine).

Ci-contre : Bone Dugs N Harmony, 2021. Acier, débris d'aluminium, de fonte et d'acier, 40 x 60 x 148 cm, vue de l'exposition Crossover, Galerie Vasistas

## LA BRÛCHE DE SAINT-GEORGES

Dans nos évocations précédentes (voir revue du Tarn N°251 de 2018 consacrée à notre commune et offerte par la municipalité aux résidents bastidiens) nous avons montré qu'un enclos paroissial, dont le cimetière actuel est le dernier vestige, est à l'origine du premier village de St-Georges en bordure de l'Agout face au domaine de Flamarens.

**Port médiéval jusqu'à la construction du pont Saint-Roch**  
Depuis le Moyen Âge et pendant plusieurs siècles, pour assurer les échanges socio-économiques, en contrebas de la plateforme argilo-calcaire, s'installe un port de rivière aménagé avec un bac et un moulin sur la rive opposée.

Plus tard, avec le déplacement progressif de la population vers Lavaur, puis la construction du pont St-Roch au XVIII<sup>e</sup> siècle, le port perd de son utilité, le bac est supprimé. Néanmoins l'activité du moulin de Flamarens se maintient jusqu'en 1947. Ces installations restent en place ainsi que les aménagements sur la rivière composés d'une écluse et d'une large chaussée.

Au XIX<sup>e</sup> siècle, le vaste domaine de Flamarens de 105 hectares comprend, outre le moulin, une maison de maître appelée château datant du Second Empire, quatre métairies à Lavaur et deux à Labastide.

En 1957, le propriétaire face à des difficultés de divers ordres, notamment les fortes gelées des années précédentes, est contraint de vendre. Le Conseil Général du Tarn se porte acquéreur de l'ensemble du domaine. Les activités agricoles se poursuivent avec le personnel présent, sous la direction d'un régisseur logé au château.

### Chaussée impraticable

Quelques temps plus tard, les usagers de la rivière constatent que la chaussée du moulin est en partie détruite, laissant apparaître une large brèche en son milieu. Ainsi, le passage devient impraticable pour

les riverains qui régulièrement s'aventuraient à franchir la rivière à cet endroit. Cette destruction suscite des interrogations, qui et pourquoi ? s'agit-il d'un accident ou d'une action délibérée ?

Plusieurs hypothèses sont possibles : soit un enfoncement accidentel provoqué par des troncs d'arbres lors d'une importante crue, soit une décision administrative pour faciliter le passage d'embarcations, ou soit comme le prétend la *vox populi*, la réaction détonante d'un riverain furieux.

### L'hypothèse de l'amant jaloux

Evidemment nous n'avons trouvé aucun écrit à ce sujet mais les anciens qui ont travaillé sur le domaine de Flamarens à l'époque ont transmis cette insolite histoire qui paraît vraisemblable. Une personne résidant au château, lassée de voir des individus passer d'une rive à l'autre par ce cheminement, prétextant des mesures de sécurité, a pris l'initiative de faire sauter la chaussée avec

des explosifs agricoles.



Toutefois, pour beaucoup, cette action ciblaient surtout un ressortissant bastidien qui prenait un peu trop souvent ce chemin pour rendre visite à une dame du château. En fait la brèche du moulin ne serait qu'un pur acte de jalousie.

Depuis 1970, le rehaussement du niveau de la rivière par la création de la microcentrale électrique du Carla a recouvert le site et apaisé les passions.

C'est grâce à un abaissement temporaire du niveau de l'Agout pour travaux en 2018 que nous avons pu retrouver en l'état la brèche du port de Saint-Georges.

Le « piéton bastidien » de la Société Archéologique de Lavaur.

# RAYMOND BRESSOLLE (1927-2011) 36 ANS AU SERVICE DU VILLAGE



### Une gestion « en bon père de famille »

C'est avec cette expression que Raymond Bressolle prenait plaisir à définir la gestion de ses six mandats de maire de la commune de Labastide-Saint-Georges.

Mais au-delà de l'aspect financier pour lequel il s'est attaché à rester au plus près des besoins des administrés, c'est en « père de famille » qu'il accueillait, dans la maison commune, les Bastidiennes et les Bastidiens. Cet adhérent de longue date au Parti Communiste Français, était reconnu pour sa disponibilité et sa sagesse, probablement liées à ses origines paysannes, se tenant à l'écoute de tous, sans distinction aucune.

### L'enfant du pays

Raymond Bressolle naît le 22 janvier 1927 dans la commune de Fiac où ses parents sont agriculteurs. Après une scolarité normale, il travaille à la ferme familiale. En 1944, il n'a pas encore 18 ans qu'il s'engage dans l'armée française pour défendre la patrie. Son passage dans l'armée de l'air prendra fin quatre ans plus tard ; sur son dernier uniforme sont cousus les galons de sergent-chef. Il y occupera l'Allemagne vaincue et y apprendra le métier de radioélectricien qu'il pratiquera à son retour en France.

### Retour à Labastide après-guerre

La vie civile le voit donc effectuer des chantiers d'électricien mais il est surtout très demandé pour installer les illuminations des fêtes locales de la région. Il rencontre Odette qu'il épouse en avril 1952 en s'installant à quelques encablures de sa maison natale dans la commune voisine de Labastide-Saint-Georges.

C'est « Al Devès », cadeau de mariage de son grand-père, que le ménage s'installe et fonde une famille dans laquelle naîtront deux enfants, Marie-Christine et Jean-Luc.

### Débuts au conseil municipal

Cette vie « tranquille » sera interrompue au printemps 1965 lorsqu'il est sollicité pour entrer au Conseil Municipal. Il était alors loin de s'imaginer que cet engagement allait se prolonger jusqu'en 2001.

À la surprise générale et en premier la sienne, le nouveau conseiller qu'il est se voit désigné par ses colistiers qui avaient sûrement reconnu sa droiture et son humanité pour occuper la fonction de Maire. Il est élu avec huit voix sur onze.

### Six mandats successifs

Commence alors le premier de ses six mandats. Il sera renouvelé à l'unanimité moins une voix, certainement la sienne, par les différents conseils municipaux à chacune des cinq élections.

Il quitte l'écharpe tricolore en 2001 et jouit d'une retraite municipale bien méritée en prenant soin à plein temps de son potager et de son lopin de vigne dont il tire un vin apprécié.

Il mène une vie discrète, toujours présent aux manifestations patriotiques organisées dans la commune jusqu'au 18 mai 2011 où il décède brutalement dans la maison familiale.

### Modelage du village

À sa prise de fonction en 1965, la commune de Labastide-Saint-Georges qui comptait un demi-millier d'habitants, avait un caractère essentiellement agricole.

En 2001, à son départ, elle en compte près de 1300. Le territoire communal acquiert progressivement un caractère urbain mais conserve avec la gestion de « bon père de famille » de Raymond Bressolle son authenticité.

Les réalisations nécessaires au bon fonctionnement de la collectivité se sont additionnées. C'est ainsi que sans se lancer

dans des projets disproportionnés et inadaptés aux différents budgets communaux, il « amène l'eau au robinet » dans les maisons bastidiennes, c'est la première réalisation de son premier mandat. Il met en place le réseau d'assainissement qu'il inclura plus tard dans un schéma d'agglomération avec la ville de Lavaur, il fait voter l'un des premiers Plan d'Occupation des Sols du Vaurais, il accompagne la progression du nombre des élèves de l'école en agrandissant les locaux existants...

En même temps, pour favoriser la création et la vie des associations sportives et culturelles en mettant à leur disposition des équipements adéquats : stade, salle de sport qui porte aujourd'hui son nom, Maison des Jeunes et de la Culture, salle des fêtes... Il n'oublie pas de solliciter la mémoire communale et citoyenne en érigeant le monument aux morts.

### Une figure politique locale

Outre un parcours de maire reconnu par tous dans sa commune, il avait acquis une dimension cantonale et départementale. Plusieurs fois candidat aux élections cantonales pour son parti qu'il n'a jamais renié tout en restant critique à son égard, nombreux étaient les hommes politiques de la région à le consulter, en particulier avant les différentes élections locales.

Dix ans après sa disparition, « sans bruit, avec modestie comme il avait vécu », Raymond Bressolle mérite bien la reconnaissance de la commune avec ce rappel d'une vie exemplaire au service de la collectivité.

Jacques Juan.





## ACTUALITÉS DES ASSOCIATIONS

Nouveau!

### LE PING SAINT-PAULAIS DÉBARQUE À LABASTIDE



#### Club mythique

Le Ping Saint-Paulais, club de tennis de table connu et reconnu dans sa spécialité sur notre département, a déjà développé des antennes sur quatre communes : Saint-Paul-Cap-de-Joux, Massac-Séran, Lugan et Lautrec. Intéressés par le potentiel de notre commune, ils ont souhaité enseigner leur discipline dans notre village et vont très prochainement proposer des créneaux d'entraînements à la salle des fêtes pour les enfants et les adultes.

#### Un club impliqué localement

Très impliqués dans la vie associative des territoires sur lesquels ils s'implantent, ils sont également labellisés « Génération 2024 » pour l'enseignement de ce sport dans les écoles. Ainsi, depuis le mois de mai dernier, les enfants de plusieurs classes de l'école ont pu bénéficier d'une initiation au tennis de table. Une communication sera faite prochainement sur le lieu, les jours et horaires des futurs entraînements.

### L'AUBADE DU COMITÉ DES FÊTES

Bien que cette année encore, les traditionnelles festivités de Pentecôte n'aient pu avoir lieu, les membres du Comité des Fêtes ont tenu à apporter bonne humeur et joie de vivre à chaque foyer, dans le respect des règles sanitaires. Ainsi, les 12 et 13 juin derniers, les bénévoles encore et toujours motivés, ont parcouru les rues et quartiers du village, vous ont offert un porte-clé à l'occasion de l'aubade et vous donnent rendez-vous l'année prochaine.

La vie associative vit malheureusement au ralenti pour cause de crise sanitaire. En attendant les jours meilleurs, certains poursuivent les entraînements au stade, tout en respectant les directives sanitaires de leurs fédérations.

### ANIMATIONS FÊTE NATIONALE

Le traditionnel bal est programmé cette année le samedi 17 juillet au stade Michel Agasse.

Vous êtes conviés dès 19h30 à l'apéritif. Avant la soirée dansante, animée par le groupe *Connexion Attitude*, ceux qui le souhaitent pourront se restaurer sur place avec un repas proposé par trois associations bastidiennes, servi à partir de 20h. Menu à 8 € (\*) : saucisse ou merguez, frites et glace. Un feu d'artifice sera tiré à 23h si les conditions le permettent.

Ces festivités seront l'occasion de nous retrouver enfin dans une ambiance joyeuse et conviviale. Nous vous attendons nombreux !

Apéritif, groupe d'animation et feu d'artifice offerts par la mairie. Restauration et buvette organisées par Comité des fêtes, Foot à 7 et Rugby. (\*) Réservation obligatoire auprès de la mairie (tel. : 05 63 58 06 13) dans la limite des places disponibles selon les consignes sanitaires en vigueur.



## BIENVENUE À JEAN-PHILIPPE



Après 18 années de bons et loyaux services au collège Sainte-Germaine à Massac-Séran et Lavaur, Jean-Philippe rejoint la fonction publique communale en mettant à disposition ses multiples compétences en comptabilité publique, urbanisme et toutes les fonctions nécessaires à la gestion des petites communes.

Déjà en poste à Marzens et Massac-Séran, Jean-Philippe complète depuis le mois de mars, l'équipe administrative de Labastide-Saint-Georges pour douze heures par semaine. Jean-Philippe est âgé de 54 ans et vit à Ambres.

Nous lui souhaitons la bienvenue à Labastide-Saint-Georges, 3<sup>ème</sup> commune de la CCTA.



## CARNET ROSE

Charlie JACQUIER RUIZ - 10 décembre 2020

Dereck DURAND - 16 décembre 2020

Shana LUTSEN CHEMOUL - 24 janvier 2021

Manoia VIDAL - 25 janvier 2021

Mathys LACOMBE SENTUBÉRY - 24 février 2021

Noé LECLERCQ - 09 mars 2021

Noëlan PEREIRA BEAURAIN - 22 mars 2021

Emile SALINIER TORRES - 18 avril 2021

Lilou MAOULIDA - 02 juin 2021

Lysandre RACAUD-BARDIN - 09 juin 2021



## ILS NOUS ONT QUITTÉS

Hervé BÉNABEN - 25 décembre 2020

Marc DAURE - 31 décembre 2020

Claudine FERRANDIS née CURCI - 02 janvier 2021

Georgette TEULIÈRES - 15 février 2021

## DEUX NOUVEAUX SNACKS

### FOODTRUCK LE TUBE GOURMET

Un doux parfum rétro et gourmand flotte tous les lundis de 16h à 19h30 devant le kiosque du square Georges Brassens.

C'est ici qu'Emeline stationne son mythique Tube Citroën depuis début mai et vous régale de ses délicieuses gaufres liégeoises sucrées et salées.

Emeline a mis au goût du jour la recette des gaufres de Liège : saumon/fromage frais, oignons/lardons, chèvre/miel, mais aussi les traditionnelles gaufres au sucre perlé, chocolat ou chantilly.

De 3€ la gaufre sucrée à 7€ la gaufre salée du moment. Boissons chaudes et froides pour accompagner votre snack. Tél. : 06 21 60 08 91 et toutes les actualités sur facebook/letubegourmet.



### SNACK CHEZ TCHOUKY

Déjà présent à Guitalens et Réalmont, Jonathan Rolland, propriétaire de l'enseigne « Chez Tchouky », a choisi Labastide-Saint-Georges pour installer son troisième restaurant. Le snack vous propose ses pizzas, burgers, sandwiches, salades et desserts à des prix très abordables.

Vous pouvez commander à emporter ou déguster sur place pour profiter de la terrasse.

16 place de la Fraternité, ouvert tous les jours sauf le lundi. Tél. : 09 83 43 16 57. Toutes les infos et les menus sur [www.chezchouky.fr](http://www.chezchouky.fr)



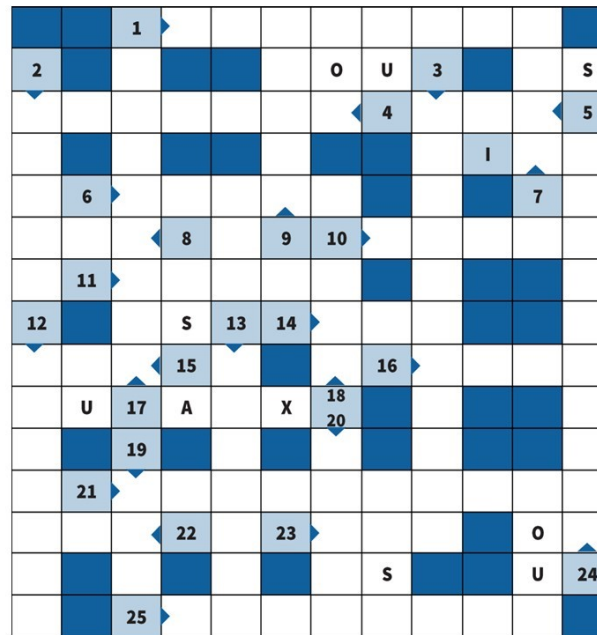




Pluviométrie (en mm)	2020	2021
Décembre (2019/2020)	140	102
Janvier	44	110
Février	48	52
Mars	68	15
Avril	60	34



## MÉTÉO À LABASTIDE-SAINT-GEORGES



## MOTS BASTIDIENS

- 1 Agencer nos espaces
- 2 Pour des sportifs
- 3 Ensemble dans un groupe
- 4 Ils collectent nos ordures
- 5 Fidèle à Satourène
- 6 Pépé, mémé, nous plus tard
- 7 On y fait des va et vient
- 8 Une pierre à l'édifice !
- 9 Apprentissage
- 10 D'ici
- 11 De vie
- 12 De durs labeurs
- 13 Us et coutumes
- 14 Nos tablettes
- 15 On en cumule des ... et des ...
- 16 Faire
- 17 Des sous!
- 18 Engagé
- 19 On y pique-nique
- 20 Résultat de l'année
- 21 Histoires d'antan
- 22 On le respire
- 23 Ses champs sont bleu/violet
- 24 Utiles la nuit
- 25 Pleine d'enthousiasme, la relève

Solutions:  
 1- AMENAGER, 2- STADE, 3- ASSOCIATION, 4- SMICTOM, 5- JEU, 6- AINER, 7- RUES, 8- DON, 9- ECOLE, 10- LOCAL, 11- CADRE, 12- TRAVAIL, 13- CULTURE, 14- LOI, 15- TAs, 16- AGR, 17- FINANCES, 18- ELU, 19- PRE, 20- BILAN, 21- PATRIMOINE, 22- AIR, 23- LIN, 24- ECLAIRAGES, 25- JEUENESSE.



À conserver!



## PENSE-BÊTE STOP AU BRUIT

Afin de préserver la qualité de vie de tous, merci de limiter le bruit aux abords des piscines, notamment le soir, et de respecter les horaires d'utilisation des appareils de bricolage et jardinage ci-contre.

<b>Jours ouvrables</b>	<b>9h-12h</b>	<b>14h-20h</b>
<b>Samedis</b>	<b>9h-12h</b>	<b>15h-20h</b>
<b>Dimanches et jours fériés</b>	<b>10h-12h</b>	-