

LEFF ARMOR

COMMUNAUTÉ

RÉDUIRE NOS DÉCHETS

*une priorité
environnementale
et financière*

P-6

LEFFARMOR


SOINS À DOMICILE

*Quand l'humain
prévaut*

Le portrait croisé
de professionnels
de soins à domicile.

P-13

PETITES VILLES DE DEMAIN

*Châtelaudren-Plouagat,
Lanvollon, Plouha*

Repenser la dynamique en matière
de commerce, habitat et mobilité.

P-14



STATION D'ÉPURATION DE PLÉGUIEN LE 23 OCTOBRE 2021

Cette station fait partie du Plan pluriannuel d'investissement Eau-Assainissement. Sa capacité permet de passer de 450 à 950 équivalent habitants. C'est une station de type boues activées avec déphosphatation, et une filière boue de type lit plantés de roseaux, avec 6 lits plantés de roseaux d'une surface totale de 444 m².



FRANCE SERVICES JUILLET 2021

Itinérance France services : un service public au plus près des habitants avec un accompagnement sur les démarches administratives numériques.



MULTI-ACCUEIL LEFF'RIMOZ LE 4 DÉCEMBRE 2021

Facteur d'attractivité pour les familles, la politique Petite Enfance se voit renforcée d'un nouvel équipement qui porte à 85 places, l'accueil du petit enfant sur Leff Armor.



CONTRAT LOCAL DE SANTÉ LE 7 OCTOBRE 2021

Signature du Contrat Local de Santé en partenariat avec Guingamp-Paimpol Agglomération. Fédérer les acteurs de nos territoires autour d'enjeux de santé partagés.



OFFICE DE TOURISME FALAISES D'ARMOR

LE 27 NOVEMBRE 2021

Un nouvel espace stratégique au carrefour du Pontô plus visible des clientèles touristiques.



JEAN-MICHEL GEFFROY

Président de Leff Armor communauté

N°4

Une nouvelle année sous le signe de la solidarité

CAP SUR 2022

Nouvel office de tourisme, nouveau multi-accueil Leff'Armor, poursuite des travaux des réseaux d'eau et d'assainissement, approbation du PLUiH, rédaction de la Convention territoriale globale, amorce de l'étude du projet de Coat An Doc'h, programme Petites Villes de Demain, mise en place de France Services : l'année 2021 aura été riche en projets. Cette année intense a été ponctuée de nombreuses animations : Mai à vélo, L'Effet Mode, le Forum des associations, la Fête de la Science... La vie culturelle a, elle aussi, progressivement repris son cours.

C'est sur cette lancée que s'ouvre 2022 !

Lors du dernier numéro, j'évoquais le projet de territoire qui concilie un service public de qualité, à l'écoute des besoins de la population, et les grands enjeux économiques, écologiques de demain.

Ce magazine retrace tous ces événements, vous y découvrirez aussi un dossier captivant sur la gestion des déchets ménagers. Leff Armor se prépare à relever les enjeux majeurs de la décennie à venir en la matière. Le tri à la source des biodéchets à horizon 2023 est une des premières étapes.

Soumise aux aléas de la crise sanitaire, la parution de ce magazine a été retardée. Cependant l'ensemble de mon Conseil communautaire et moi-même vous souhaitons une belle et heureuse année 2022 !

PENN DA 2022

Ti an douristed nevez, ul liesdegemer nevez Leff'Armor, delc'hen gant al labourioù evit ar rouedadoù dour hag ar yac'husaat, aprouiñ ar SLKE-A, skrivañ ar c'henemglev tiriadel hollek, kregiñ da studiañ an traoù evit adkempenn Koad An Doc'h, ar programm Kêrioù Bihan an Amzer-da-zont, staliañ Frañs Servijoù : traoù e-leizha oa bet graet e 2021. Meur a abadenn dudi a oa bet a-hed ar bloavezh-se : Miz Mae war velo, L'Effet Mode, Forom ar c'hevredigezhioù, Fest ar Skiant... Evit ar vuhez sevenadurel, adkroget e oa bet ganti tamm-ha-tamm ivez.

War al lañs-se e komañs 2022 !

En niverenn diwezhañ em boa komzet eus raktres an tiriad ma lakaer ar servij publik a galite, a glask ober diouzh ar pezh o dez ezhomm an dud, da vont war un dro gant an dalc'hoù bras da zont a-fet ekonomiezh hagekologiezh.

Er gazetenn-mañ zo kaoz eus tout an traoù-se ha gwelet a rafet enni ivez un teuliad talvoudus-kaer war ar mod da verañ al lastez-ti. Prest eo Leñv Arvor da dalañ ouzhan dalc'hoù pennañ war ar poent-se evit an dek vloaz a zeu. Unan eus ar pazennoù kentañ eo dibab al lastez biologel adalek ar vammenn a-benn 2023. Abalamour ma oa ret mont diouzh ar gwall blegenn e-keñver ar yec'hed zo bet tapet dilañs evit embann ar gazetenn-mañ, daoust da se e hetomp, ar C'huzul-kumuniezh en e bezh ha me, bloavezh mat deoc'h e 2022 !

D'LA ROTE POUR 2022 !

Ôté des touristes tout fin neu, nouviao recepe-terjou Leff'Armor, les travaos su les rézilles d'iao e de depouézouement, le PLUiH assenté, le convenant global de terrouer q'et ecrit, l'etuderie du projet de Coat An Doc'h q'et enrayée, le pergrame P'tites Villes de Demain, l'ôté France Services q'et pour v'erceper : i n'n'ara zû de l'ouvraije de menée en 2021. Durant l'anée ouvraijante-la n-i a zû fôt d'alivetées : Mai a veloce, l'Effet Mode, Le cârouje des consorterries, la Fête de la siance... Ger-nuche a gernaille, la vie qhulturelle s'et revilee, yelle etout.

C'et don dede 'la q'enraye 2022 !

Den le dârain limerot, je vous contis du projet de terrouer eyou qe s'entr-animent un service public de faïçon, qi joue o de cai qe le monde ont afère, e les grands ajeûs economiques, eclojiqes de demain.

Le galuné-la conte de tous les arivements-la. Deden v'aléz pouair decouvri etout un dos-souer vra interessant su coment se chevi du bourier d'ôté. Leff Armor et parée pour de cai qi seront les métr-ajeûs pour le diz d'anées a viendr. Elouter dés l'orine le biobourier en decie 2023 et yun des permiérs rolons.

A caoze de la monvéze berouée sanitere, le galuné-la s'erive un p'tit a la hote, 'la n'empôze pouint qe mon Consail d'Aguerouée de payize e mai, je vous souètons eune bone année e ben de cai pour 2022.

LE PROJET DE TERRITOIRE

UNE FEUILLE DE ROUTE VERS UN TERRITOIRE DURABLE, ATTRACTIF ET SOLIDAIRE

Le projet de territoire, guide d'action publique locale, vise à définir une stratégie sur le long terme en matière de transitions (économique, écologique, sociale...).

En 2021, les élus ont élaboré ce nouveau projet de territoire dans un but de fédérer l'action intercommunale des 27 communes. Fondé sur une vision partagée et prospective de Leff Armor communauté, le projet de territoire répond à plusieurs objectifs :

- Permettre une mise en synergie des élus et plus largement des forces vives du territoire.
- Avoir une vision globale et partagée du territoire et de son évolution à moyen et long termes.
- Se doter d'une véritable stratégie de développement.
- Garantir la meilleure utilisation des fonds publics.

La première phase du travail collectif a permis d'identifier les principaux enjeux auxquels Leff Armor devra répondre à l'avenir :

- le vieillissement de la population et les nouvelles tendances démographiques,
- l'organisation territoriale et la consolidation du réseau des centralités,
- l'urbanisation et les évolutions des modes de vie et de consommation,
- le maintien et l'adaptation des services aux besoins de la population, notamment l'accès aux soins,
- l'adaptation au changement climatique et la raréfaction des ressources,
- la diversification et les mutations des modèles de production et les besoins en compétences,
- le développement et la généralisation des outils et usages numériques,
- les évolutions réglementaires.

Dans la continuité des phases de diagnostic, l'élaboration de ce projet de territoire se traduit par une déclinaison stratégique puis opérationnelle autour de 5 grandes ambitions pour le territoire :

1. Sensibiliser/entraîner, accompagner les habitants, les acteurs économiques et les collectivités dans la révolution des pratiques, des modes de vie et de consommation.



2. Agir pour un écosystème vertueux, innovant/créateur de valeurs et inclusif.
3. Rendre les citoyens acteurs par l'information et la concertation.
4. Mettre en valeur l'identité du territoire en le rendant accueillant et agréable à vivre.
5. Développer un territoire équitable et solidaire.

Ces 5 ambitions sont déclinées en 24 objectifs stratégiques et plus de 70 engagements. L'inscription dans la durée de ce territoire concerne en particulier les Objectifs stratégiques qui appellent, en général, des réponses sur un temps long.

Il en est de même des Engagements communautaires qui sont susceptibles cependant d'être corrigés, pour tenir compte d'évolutions et de changements qui interviendraient et s'imposeraient au territoire, et qui sont nécessairement priorités en fonction notamment du degré d'urgence de leur réalisation couplée aux réalités et opportunités budgétaires de la collectivité.

Leff Armor s'engage à défendre les intérêts du territoire en développant à moyen et long termes une vision dynamique et des actions pour faire de Leff Armor communauté un territoire plus durable, plus attractif et encore plus solidaire.



Nous vous invitons à retrouver le détail du projet de territoire sur : www.leffarmor.fr

Tout d'une grande !

COHINIAC

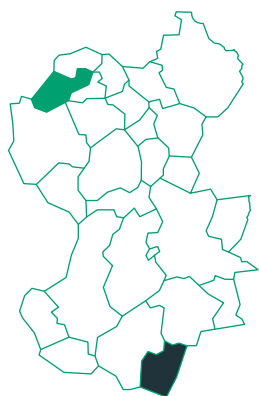
La commune de Cohiniac offre de beaux paysages ruraux sur une superficie de 12,3 km². La commune de 420 habitants, située sur l'axe Châtelaudren-Quintin, cache derrière sa petite superficie une grande activité économique. Saviez-vous que s'y dissimulent une quinzaine de sièges d'entreprises ? Focus sur certaines. Le site de Kerlabo est un endroit incontournable pour passer de bons moments entre amis, en famille... Le circuit automobile Kerlabo, connu pour ses épreuves du championnat de France de rallycross a

accueilli une épreuve de championnat d'Europe en 2010. Un week-end rallycross a également eu lieu cet été avec Julien Fébreux, pilote et journaliste sportif. Un endroit aux sensations fortes,

complété par une piste de Karting qui fonctionne tous les jours ; à ne surtout pas rater ! Parmi les autres entreprises originales, La petite spiru ! La première ferme de spiruline en Côtes-d'Armor s'est installée dans la commune en avril 2018. La spiruline est une algue bleue-verte dont le profil nutritionnel en fait un aliment exceptionnel. La ferme revendique notamment des valeurs écologiques. Les abeilles constituent une espèce essentielle qui contribue à l'équilibre des écosystèmes. Le Rucher de l'Argoat, ferme apicole propose du miel et des produits tout droit sortis des ruches. François Le Dudal, apiculteur-récoltant passionné et engagé pour la biodiversité vous propose des produits de qualité, venant tout droit de Cohiniac ! Et oui ! ●



Rallycross sur le circuit de Kerlabo.



SAINT-GILLES-LES-BOIS

Équivalente à Cohiniac, Saint-Gilles-les-Bois (9,50 km² et 421 habitants) se démarque aussi par son tissu économique. St Gilles compte 5 agriculteurs dont la ferme BIO de Keresper, dernière installée en porc blanc de l'ouest. 7 entreprises y ont leur siège social, essentiellement des entreprises du bâtiment mais aussi un photographe daguerréotypiste ! Sans oublier les pépinières Rogalski et leur Daphné Odora Marianni Rogbret à renommée nationale et internationale (Export en Australie et Japon). ●

RÉDUIRE NOS DÉCHETS

UNE PRIORITÉ ENVIRONNEMENTALE ET FINANCIÈRE

Leff Armor communauté exerce depuis janvier 2020, la compétence **collecte et traitement des déchets**. Une politique ambitieuse est menée **en partenariat avec le syndicat mixte de traitement des déchets Kerval Centre Armor**. Mais, face aux enjeux environnementaux et financiers et aux volumes qui ne cessent de croître, **l'implication de chacun est essentielle**.

5 heures du matin,
départ des collectes.

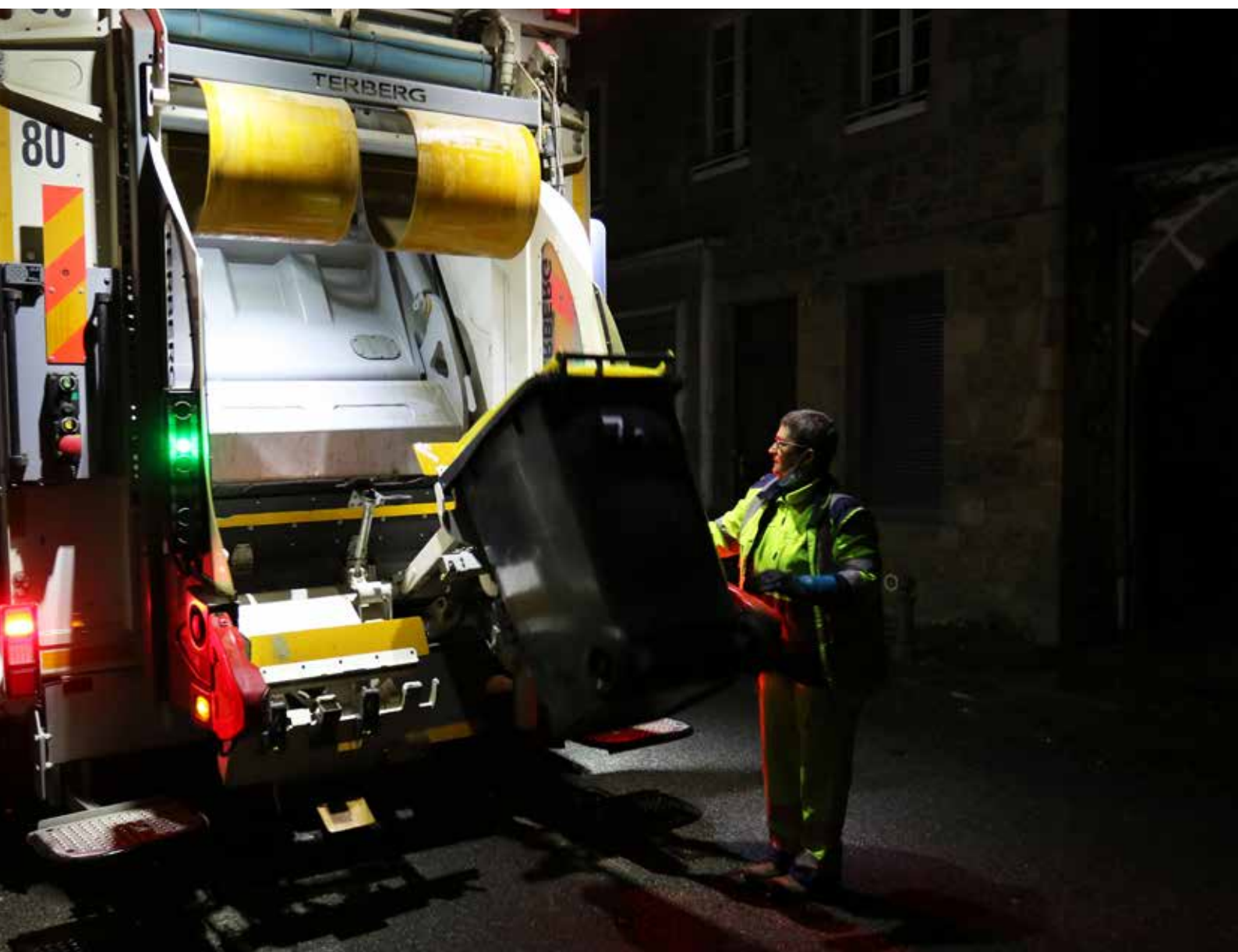


Tri des déchets recyclables de 300 000 habitants à l'usine Générés (Ploufragan).



**TRIER ET VALORISER,
UN ENJEU POUR DEMAIN !**

TS



L'ORGANISATION DU SERVICE

La gestion des déchets va bien au-delà du ramassage des poubelles jaune et marron et englobe toutes les activités qui participent à la prise en charge des déchets, de leur production jusqu'au traitement final, ce qui inclut : la collecte des bacs individuels et des points d'apport volontaire, la gestion des déchèteries, le transport, le traitement, la valorisation ou l'élimination de tous les déchets ; des particuliers comme des déchets assimilés aux déchets ménagers des professionnels. Des règles strictes du code de l'environnement encadrent l'ensemble de ces activités et, si les outils de traitement sont de plus en plus performants, ces technologies de pointe sont aussi très coûteuses.

LA COLLECTE DES DÉCHETS

18 agents partent chaque matin de Lantic à 5 h et 5 h 30, à bord de 6 camions, pour collecter les déchets en porte-à-porte. Les 18 000 foyers de Leff Armor communauté bénéficient de ce service sauf si l'accès jusqu'à leur porte présente un danger pour les agents ou l'utilisateur. La collecte s'effectue en alternance, une semaine pour les ordures ménagères résiduelles (poubelle marron), une semaine pour les emballages ménagers recyclables (poubelle jaune).

90 points d'apport volontaire pour le verre sont répartis sur le territoire, 20 conteneurs sont destinés aux emballages ménagers recyclables et des conteneurs enterrés dédiés aux ordures ménagères résiduelles ont été installés dans des centralités en remplacement des bacs individuels. La collecte de ces points collectifs est assurée par un prestataire.

3 déchèteries, gérées par la collectivité, sont à disposition des particuliers et des professionnels, à Châtaudren-Plouagat, Plouha et Pommerit-le-Vicomte, 5 agents d'accueil veillent à leur bon fonctionnement.

LE TRAITEMENT DES DÉCHETS

Face aux quantités industrielles de déchets à traiter, 5 collectivités, Saint-Brieuc Armor Agglomération, Lamballe Terre et Mer, Loudéac Communauté Bretagne Centre, une partie de Dinan Agglomération et Leff Armor communauté se sont unies dès 2015 afin de mutualiser les outils. Kerval Centre Armor, syndicat mixte, est donc en charge du traitement des déchets, du tri, de la valorisation, du compostage, de l'incinération, du transport et du stockage. Cinq unités de traitement des déchets dans les Côtes d'Armor sont destinées à cet effet.

• L'usine de Lantic, équipée d'un tri mécano-biologique, fabrique du compost à partir des déchets organiques

issus des poubelles marron mélangés aux déchets verts. 50 % des déchets sont ainsi valorisés et les refus de compostage sont expédiés au centre Ti Valo pour être traités différemment.

- Le centre de tri Générès à Ploufragan accueille les poubelles jaunes qui génèrent 14 flux de matières différents, grâce à des process de tri automatisés, sauf pour le tri ultime qui requiert les compétences des valoristes : plastique, papier, carton, métal ferreux ou non ferreux... Ces balles de déchets sont ensuite vendues à des repreneurs de matières recyclées.
- Ti Valo à Ploufragan, unité de tri-valorisation mise en service en 2017, reçoit les encombrants issus des bennes des déchèteries, les déchets professionnels, les refus de tri et de compostage issus de Lantic et Générès afin d'en extraire les cartons, papiers, métaux et bois. L'unité Ti Valo transforme les déchets restants en combustibles solides de récupération, CSR, utilisés dans les chaudières industrielles.
- L'unité de valorisation de Planguenoual, traite les ordures ménagères résiduelles (poubelles marron) par incinération pour l'est du territoire de Kerval.
- Le site d'enfouissement de Lantic est destiné aux refus de tri et compostage issus de Ti Valo et à certains déchets professionnels.

Les déchets ultimes, ne pouvant être ni recyclés, ni valorisés partent à l'enfouissement. La capacité du site de Lantic étant limitée, ces déchets sont envoyés à l'Écopôle de Gueltas dans le Morbihan. Si la Bretagne fait figure de bonne élève dans la gestion des déchets, 300 000 tonnes sont encore envoyées à l'enfouissement chaque année hors de notre région.

18 agents
contribuent
quotidiennement
à la collecte des
18 000 bacs.



Déchèterie de Châtaudren-Plouagat.

LES CHIFFRES

EN 2020

20 557

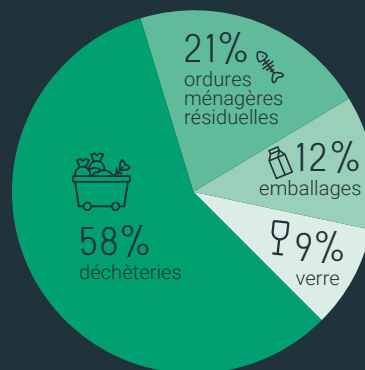
**TONNES DE DÉCHETS
PRODUITES SUR LE TERRITOIRE**

déchets ménagers, ordures ménagères résiduelles, emballages recyclables, verre et déchets des déchèteries



657 **KG**
PAR HABITANT

PROVENANCE DES DÉCHETS



LES OBJECTIFS À ATTEINDRE

POURUIVRE UNE POLITIQUE DÉJÀ AMBITIEUSE

Leff Armor communauté et le syndicat de traitement des déchets Kerval mènent localement une politique ambitieuse face aux enjeux environnementaux.

Le territoire a été l'un des premiers à développer une collecte des déchets recyclables en porte-à-porte, avec la mise en place, dès fin 2016, de l'extension des consignes de tri. Les outils de traitement de Kerval permettent de limiter l'enfouissement des déchets à moins de 6 % des tonnages (contre 30 % en moyenne à l'échelle nationale), et leur modernisation se poursuit. La collectivité a engagé un plan pluriannuel d'investissement pour maintenir un service de qualité, renouveler le matériel de collecte et moderniser les déchèteries. Par ailleurs, un service de prévention des déchets a été mis en place, destiné à accompagner les usagers pour réduire leurs déchets et gérer les biodéchets. En effet, au 31 décembre 2023, tous les habitants devront avoir une solution de tri des biodéchets à la source, un composteur par exemple, c'est une obligation réglementaire.

SE CONFORMER À UNE RÉGLEMENTATION EXIGEANTE

Si la réglementation est de plus en plus exigeante, nous le savons tous, c'est que les ressources se raréfient,



et que la préservation de l'environnement et la lutte contre le réchauffement climatique sont aujourd'hui des priorités.

L'objectif premier doit désormais être de produire moins de déchets, au-delà de l'impératif de tri et de recyclage qui s'impose.

Ainsi, les usines de traitement des déchets seront mises à niveau afin de répondre à un enjeu primordial : réduire les déchets destinés à l'enfouissement. La Taxe Générale sur les Activités Polluantes (TGAP), mise en place en 1999 pour inciter les entreprises dites polluantes à agir sur leur impact environnemental, va augmenter de 75 % entre 2021 et 2025. Cette augmen-

Des falaises de Plouha au bois d'Avagour, les 6 bennes à ordures ménagères sillonnent le territoire.

tation va toucher en particulier l'enfouissement et l'incinération des déchets si la valorisation de la chaleur produite est insuffisante. Les équipements de Kerval, plutôt en avance sur cet objectif, sont bien entendu concernés. Sans anticipation, l'augmentation de la TGAP impacterait encore davantage les finances du service déchets.

STABILISER UN BUDGET DONT C'EST LE PREMIER BILAN

La compétence est récente pour la collectivité et le budget gestion des déchets fait l'objet d'un budget annexe qui se doit d'être à l'équilibre. Les recettes du service viennent : de la contribution des éco-organismes qui perçoivent des taxes des industriels producteurs de déchets - de la revente des matières recyclées dont les cours sont très fluctuants et tendanciellement à la baisse – des contributions des ménages, redevance d'enlèvement des ordures ménagères (REOM) au sud du territoire, taxe d'enlèvement des ordures ménagères (TEOM) au nord du territoire.

La contribution des ménages est harmonisée dès janvier 2022, pour davantage d'équité, mais les coûts de collecte et de traitement augmentent, proportionnellement à la production des déchets, de 3 à 4 % par an en moyenne.

La poubelle marron (collecte et traitement) représente 40 % des coûts, la gestion et le traitement des déchets des déchèteries équivalent à un tiers. Le coût de la tonne de déchets en déchèterie est très variable selon le flux, de 0 à plus de 180 €/tonne. Les erreurs de tri ont donc un impact fort en déchèterie !



LES CHIFFRES

COÛT DE LA GESTION DES DÉCHETS

92 €

PAR AN
ET PAR HABITANT



42 €

POUR LA
COLLECTE



50 €

POUR LE
TRAITEMENT

Chaque matin, 5 communes sont collectées entre 5 h et 12 h 30.



LE CHANGEMENT DE FISCALITÉ

Pour couvrir l'intégralité du coût du service, après déduction des versements des éco-organismes et de la recette des ventes de matières recyclables, les collectivités territoriales ont le choix entre plusieurs dispositifs. La redevance d'enlèvement des ordures ménagères (REOM) est liée au service rendu et peut varier selon le nombre de personnes dans le foyer, le nombre de collectes, le volume global des déchets. La taxe d'enlèvement des ordures ménagères (TEOM) est un impôt direct inclus dans la taxe foncière bâtie. Jusqu'à présent, la REOM s'appliquait au sud du territoire et la TEOM au nord. Dans un objectif d'harmonisation de la fiscalité et

d'équité fiscale, le conseil communautaire a opté pour l'application de la TEOM sur l'ensemble du territoire dès janvier 2022. C'est donc le contribuable propriétaire de l'habitation et non l'utilisateur qui sera soumis à cet impôt, calculé en fonction de la valeur locative. La TEOM est donc prélevée par la Direction générale des Finances publiques et reversée à la collectivité. Le propriétaire peut faire le choix de répercuter le coût de la TEOM sur le montant du loyer perçu. Un courrier expliquant ce changement de fiscalité pour une partie du territoire a été adressé à tous les foyers avec le calendrier de collecte à partir de septembre 2021.

PRÉVENIR PLUTÔT QUE GUÉRIR

La prévention des déchets est devenue un enjeu capital tant d'un point de vue environnemental que financier et s'inscrit dans un Plan régional de prévention et de gestion des déchets (PRPGD) instauré par la loi NOTRe en 2015.

En Bretagne, ce plan a pour ambition de réduire la production de déchets, en triant mieux et en valorisant davantage les déchets produits, dans l'objectif d'atteindre le « zéro enfouissement » d'ici 2030 et le « zéro déchet » en 2040.



Début d'après-midi : dépôt des déchets recyclables à Générès Ploufragan.

Ce plan place la prévention au cœur du système et incite à favoriser la transition vers une économie circulaire.

Afin de répondre à ces attentes, accompagner au mieux les particuliers et les professionnels dans la gestion de leurs déchets

et construire avec les élus et les acteurs du territoire un programme de prévention à 6 ans, une chargée de mission a été recrutée au sein du service de Leff Armor communauté.

L'obligation pour les particuliers de s'équiper d'une solution de tri à la source des biodéchets d'ici 2023 mérite aussi d'être accompagnée.

Apprendre à utiliser les déchets verts, lutter contre le gaspillage alimentaire, développer le réemploi, moins consommer pour moins jeter, sont autant d'axes de travail à développer. Si nombre de particuliers et d'entreprises sont déjà impliqués dans cette démarche, il y a des actions à mettre en place et de nombreux progrès restent à faire, dans les poubelles comme en déchèterie. Nous sommes tous acteurs de ce changement !



DOMINIQUE PRIGENT

Vice-président de Leff Armor communauté en charge de l'environnement et de la politique des déchets

Préparons ensemble l'avenir !

Agriculteur sur le territoire, je suis aussi 1^{er} adjoint à la mairie de Lanvollon, chargé des travaux, de l'environnement et de la sécurité et Vice-Président de Kerval Centre Armor, en charge des finances.

Du fait de mon métier, tout ce qui concerne la protection de l'environnement me passionne. Il me tient à cœur de m'impliquer dans la transition écologique, de participer à réduire notre impact environnemental afin de laisser aux générations futures un territoire plus sain.

Si la Bretagne est exemplaire dans la gestion des déchets et que les gestes de tri sont plutôt bons localement, il reste encore beaucoup à faire pour réduire nos déchets et diminuer les volumes de dépôt dans les déchèteries.



Au premier plan à gauche : Sophie Bouguet,
à droite : Gwenaëlle Debotte.
Au second plan à gauche : Vanessa Méaulle,
à droite Yvan Soulabaille.

*Le CIAS, une structure
communautaire
pour l'aide et les soins
à domicile.*

AIDE ET SOINS À DOMICILE : DES MÉTIERS OÙ LA VALEUR HUMAINE ET LE DÉVOUEMENT DOMINENT

Denombreux professionnels interviennent sur le territoire pour le maintien à domicile des personnes âgées ou en situation de handicap. Sans pouvoir tous vous les présenter, nous souhaitons valoriser leur engagement à travers ces rencontres.

Gwenaëlle Debotte, responsable des aides à domicile, secteur nord

Gwenaëlle a pour mission de répondre aux besoins des personnes qui ont des difficultés d'autonomie mais souhaitent continuer à vivre chez elles. Après évaluation, sur rendez-vous, elle établit le programme des prestations nécessaires puis en gère l'organisation avec l'équipe du Service d'Aide et d'Accompagnement à Domicile (SAAD). Gwenaëlle intervient aussi dans l'accompagnement des démarches de demande d'Allocation Personnalisée d'Autonomie (APA).

Sophie Bouguet, aide à domicile

Les tâches de l'aide à domicile, nombreuses et variées, s'adaptent aux besoins de la personne accompagnée, lever, toilette, entretien du logement et du linge, courses, préparation des repas. Sophie peut passer plusieurs fois par jour chez la même personne selon les missions qui lui sont confiées. Il faut être organisée, à l'écoute, et surtout avoir un sens aigu du service et de la relation humaine, ce qui anime Sophie qui exerce ce métier depuis 3 ans.

Yvan Soulabaille, infirmier coordinateur, secteur sud

L'infirmier coordinateur doit organiser les soins prescrits à domicile et s'assurer de la qualité du suivi médical. Yvan manage donc l'équipe des aides-soignants du Service de Soins Infirmiers À Domicile (SSIAD) et travaille en étroite collaboration avec les professionnels de santé qui ont à intervenir auprès d'un patient. Sur le territoire, le SSIAD a une capacité totale de 78 places pour les personnes âgées et 7 pour les personnes en situation de handicap de moins de 60 ans.

Vanessa Méaulle, aide-soignante

L'aide-soignante à domicile intervient auprès des patients sous l'autorité de l'infirmier coordinateur du secteur pour des soins dits de nursing, hygiène, confort, lever et coucher si nécessaire : ils permettent de favoriser le maintien à domicile des personnes en perte d'autonomie. Vanessa exerce son métier depuis 12 ans, et même si ses journées sont bien chargées, elle prend le temps d'échanger avec les personnes dont elle s'occupe, quelquefois depuis plusieurs années. Les liens qui se tissent et le contact humain sont pour elle des valeurs essentielles.



CONTRAT LOCAL DE SANTÉ

UNE STRATÉGIE SUR 5 ANS POUR LA SANTÉ DES HABITANTS



Le Contrat Local de Santé 2021-2026 a été signé le 7 octobre 2021 par Leff Armor communauté et Guingamp Paimpol Agglomération.

Cet évènement marque l'engagement de Leff Armor communauté pour une politique au service de la santé des habitants du territoire.

Le Contrat Local de Santé (CLS) est un outil privilégié de l'action territoriale pour améliorer la santé principalement par l'évolution des modes de vie (éducation, pollution, logement, transports...) et des comportements (alimentation, activité physique, habitudes de consommation). Il est un des outils de la mise en œuvre du Projet Régional de Santé (PRS). Il vise à réduire les inégalités environnementales, territoriales et sociales de santé et fédérer les acteurs de la santé autour d'un projet partagé.

Trois orientations politiques ont été retenues pour le plan d'action des 4 ans à venir :

- La prévention et la promotion de la santé
- L'organisation des parcours de santé
- Les populations vulnérables et leurs aidants

Parmi les actions visant à favoriser l'attractivité médicale : des temps d'échanges et de rapprochement entre professionnels de santé ont été mis en place. Une première réunion de sensibilisation à la maîtrise de stage universitaire s'est également tenue auprès des médecins généralistes en décembre.



Dans le cadre de ses travaux sur l'amélioration de l'offre de soin, le CIAS de Leff Armor communauté a réalisé, cet été avec le soutien du Conseil départemental des Côtes d'Armor, une vidéo promotionnelle du territoire à destination des futurs/nouveaux professionnels de santé. Pour la visionner et la partager, rendez-vous sur la page YouTube de Leff Armor communauté.

Petites villes de demain

RENFORCER LA DYNAMIQUE



Comité de pilotage du 10 décembre 2021 : les premiers éléments de diagnostics.

bénéfice de leurs habitants et de l'ensemble du territoire intercommunal. Les communes de Châtelaudren-Plouagat, Lanvollon et Plouha ont été désignées lauréates et ont signé, en juin dernier, une convention



d'adhésion au programme en présence de Mme la Sous-préfète de l'arrondissement de Guingamp.

À travers « Petites Villes de Demain », les communes s'engagent dans l'élaboration d'un programme d'action sur la période 2022 à 2027 : dynamisation du commerce, rénovation de l'habitat en centre-bourg, mais aussi de sujets transversaux tels la mobilité, l'accès au numérique, le développement durable...

Petites Villes de Demain doit ainsi permettre de concrétiser les projets de revitalisation et participer au développement de l'attractivité des communes. •

LES CHIFFRES

2 MAISONS FRANCE SERVICES

1 ITINÉRANCE FRANCE SERVICES

+ DE 200 DÉMARCHES

+ DE 150 PERMANENCES

FRANCE SERVICES

POUR VOUS ACCOMPAGNER DANS LES DÉMARCHES ADMINISTRATIVES



OÙ NOUS TROUVER ?

Tél. 06 75 47 30 57

Tous les horaires sur www.leffarmor.fr

Gratuit

Depuis juillet 2021, Itinérance France Services est en place à Leff Armor communauté. Il s'agit d'un service communautaire qui vient en complément des Maisons France Services communales situées à Plélo et Plouha. Une à deux fois par mois, les agents de Leff Armor accueillent les usagers en mairie dans les 25 autres communes.

Une structure labellisée France Services est un guichet unique de proximité. Elle permet d'accompagner l'usager dans ses démarches administratives du quotidien. L'agent France Services accompagne l'habitant dans sa déclaration de revenus, le renouvellement de la carte d'identité, du permis de conduire, de la carte grise, le

prélèvement à la source, l'assurance maladie, etc. et ce, dans des conditions sécurisées en termes de protection des données (grâce à l'agrément « Aidants Connect » des agents France Services)

Ce dispositif vise à promouvoir un nouveau modèle d'accès aux services publics afin d'accompagner gratuitement les usagers dans leurs démarches du quotidien sur Internet. L'idée est que chacun puisse trouver une structure France Services à moins de 30 minutes de son domicile. Le dispositif est complété d'une offre de médiation numérique (initiation, formation à l'informatique et aux usages du numérique), au médiacentre (au Petit Echo de La Mode).

Coat An Doc'h L'ÉTUDE D'AMÉNAGEMENT COMMENCE !

Marqueur fort de ce mandat à venir, le projet de Coat An Doc'h s'inscrit naturellement dans le projet de territoire. Pour mémoire, le site de Coat An Doc'h accueille l'EPIDE (Établissement pour l'Insertion Dans l'Emploi) et s'étend sur une superficie de 24 hectares. Aménager, développer, valoriser et réhabiliter le site, telle est l'ambition de Leff Armor.

Pour l'accompagner dans ce projet d'envergure et innovant, Leff Armor a recruté un Bureau d'études « la Boîte de l'espace », qui s'est associé à de multiples partenaires alliant une polyvalence de compétences (urbanisme, paysage, environnement, architecture, économie sociale et solidaire,...). Nous allons ainsi pouvoir affiner les ambitions, recueillir les idées auprès de l'ensemble des acteurs (usagers anciens et nouveaux, élus, société civile, ...), définir les orientations, étudier la faisabilité des projets et proposer un schéma d'aménagement. Une exposition clôturera, en juin la réflexion. •

CONVENTION TERRITORIALE GLOBALE

Parmi les grandes décisions 2021 du Conseil communautaire : la signature de la convention territoriale globale avec la Caf. Ce document s'articule autour de trois thématiques : les jeunes, l'accès aux droits pour tous les habitants, le cadre de vie - le lien social. Il est issu d'un travail collaboratif entre Leff Armor, la Caf, le Département des Côtes d'Armor, les communes et un grand nombre de partenaires du territoire.

MÉGALIS : DÉPLOIEMENT DE LA FIBRE OPTIQUE À LEFF ARMOR

Le projet Bretagne Très Haut Débit a pour objectif le déploiement de la fibre optique. La maîtrise d'ouvrage est assurée par Mégalis Bretagne. Il s'agit de créer un nouveau réseau adapté aux usages numériques actuels et futurs. https://www.megalis.bretagne.bzh/jcms/mw_23204/suivre-les-deploiements

PORTAIL DE L'USAGER : VOS DÉMARCHES EN LIGNE

Afin de faciliter vos démarches en lien avec Leff Armor, ce guichet virtuel est sur le site internet www.leffarmor.fr. Il vous permet d'accéder au portail famille, à l'abonnement eau, aux associations... Créez votre espace personnel et restons en contact !



05 - 02 > 30 - 04

LE PETIT ÉCHO DE LA MODE

Exposition : « Sur quel pied danser ? »

Benoîte Fanton

Photographies de danse - Entrée : 2 €

12 - 02 > 06 - 03

GALERIE DE BLANCHARDEAU

Exposition : « Transmission »

Jean-Yves et Hedwige Gagey

25 - 02 . VE / 20H30

LE PETIT ÉCHO DE LA MODE

Les Voix du Verbe - Uppercut Prod /

Damien Noury

Oralité poétique, musique, Damien

Noury construit depuis vingt ans

un parcours de création autour de l'oralité

poétique, du Slam, de la chanson

et des musiques actuelles.

04 - 03 . VE / 20H30

LE PETIT ÉCHO DE LA MODE

Dedans - Christophe Correc

Concert Solo immersif

Le musicien Christophe Correc

vous propose un voyage à l'accordéon.

Voyage au centre du souffle sonore.

23 - 03 > 26 - 03

LE PETIT ÉCHO DE LA MODE

1 Festival de danse :

« Leff Dance ! »

30 - 03 . ME / 15H

LE PETIT ÉCHO DE LA MODE

Le cri des minuscules - Cie Ne dites pas non vous avez souri

Conte musical et visuel - Une fresque vivante spécialement conçue pour les 3-6 ans. Deux musiciens bricoleurs et une plasticienne partent à l'aventure dans le monde des insectes.

08 - 04 . VE / 20H30

LE PETIT ÉCHO DE LA MODE

Abdomen - Cie La Grive

Spectacle de danse - Une exploration de la surface du muscle jusqu'à la profondeur du ventre, pour mieux l'écouter et en extraire le sens...

09 - 04 > 01 - 05

GALERIE DE BLANCHARDEAU

2 Exposition : « Le bestiaire enchanté »

Chantal Kerambrun

27 - 04 . ME / 15H

LE PETIT ÉCHO DE LA MODE

Titi tombe, titi tombe pas

Cie Pascal Rousseau

Arts de la piste - Un moment hors du temps, plein de poésie, d'humour et d'universalité à travers le langage des corps et des objets.

MAI 2022

Mai à vélo :

circuits libres vélo - rando pédestre

07 - 05 > 30 - 05

GALERIE DE BLANCHARDEAU

Exposition : « Cheminement »

Bernard-Marie Lautré

20 - 05 > 22 - 05

LE PETIT ÉCHO DE LA MODE

3 L'Effet Mode

Festival Mode et Art de Rue

Activité phare de L'Effet Mode, le

concours « C'est moi le patron ! »

propose à des créateurs de détourner

un patron-modèle du magazine Le Petit

Écho de la Mode pour l'interpréter de

façon contemporaine.

11 - 06 > 03 - 07

GALERIE DE BLANCHARDEAU

Exposition : « D'antan à maintenant »

Anne-Marie Cado

17 - 06 . VE / 20H30

LE PETIT ÉCHO DE LA MODE

Santa Claws

Concert Rock - Le groupe retrouve

ses racines dans le rock des seventies,

un son à leur image, assumant

pleinement leurs influences tantôt

British, tantôt Yankee.

