

MONTALIEU VERCIEU



www.montalieuvercieu.fr

Bulletin Municipal - édition 2022




Femme

**prêt à porter
femmes
grandes tailles
(du 42 au 48)
bijoux fantaisie
accessoires**

1, route de Lyon
38390 MONTALIEU-VERCIEU
Tél. 04.74.88.55.10




**Rapid
Pare-Brise** vous propose :

- des prestations de rénovation et de nettoyage de véhicules
- de la rénovation d'optiques de phares
- le traitement de protection de carrosserie avec vernis Ceramic Pro
- de la vente de produits d'entretien et matériels professionnels de nettoyage auto
- le remplacement de pare-brise et tous vitrages sur tous véhicules
- de la vente de dalles de sol Polydal
- des formations pour le nettoyage et préparation de véhicules (centre agréé FFPEA)
- le décalaminage moteur
- la pose de film teinté sur vitrage auto

Route de Revolon
38390 MONTALIEU-VERCIEU
04.74.88.91.27 / 06.18.61.06.54
contact@c-clean38.com
www.c-clean38.com



EXPERTISE COMPTABLE • CONSEIL

1 place de la Coop 38390 MONTALIEU-VERCIEU
Téléphone : 04.78.80.22.82 — Mail : contact@dauficom.fr



nicolas brison

Pâtissier | Chocolatier

Depuis 1875



📍 38390 MONTALIEU - VERCIEU
☎ 04 74 88 53 61 ✉ brisonnicolas@icloud.com



VIE MUNICIPALE 5-41

Le Mot du Maire	5-7
Caricatures	7-8
État Civil, Hommage	9
Permanences	11
Compte Administratif 2020	12
Budget Primitif 2021	13
Budget Régie Vallée Bleue, budget CCAS	14
CCAS	16-17
Vaccinodrome	18-19
Plan Neige	20
Saison Culturelle	21
Conseil Municipal des Enfants	22
Affaires Scolaires	23
Fédération des Délégués Départementaux de l'Éducation Nationale	24
Rhônapi	24
Régie Municipale Vallée Bleue	25
Médiathèque du Parc et Espace Numérique	26-27
Les Amis de la Médiathèque	28
Infos élections	28
Rappel des règles d'Urbanisme	29
Travaux	30-31
Communauté de Communes des Balcons du Dauphiné	32-33
SICTOM de la région de Morestel	34
Lo Parvi	35
Le frelon asiatique et le moustique tigre	36
ISA: Issue de Secours vers les Autres	37
Mission locale	38
Groupe Osez	39
Centre de Généalogie du Dauphiné	39
Montalieu-Vercieu en images	40-41



UN PEU D'HISTOIRE 42-43

VIE ASSOCIATIVE 44-65

ADMR	44
Le P'tit Cocon	44
Amicale des Donneurs de Sang	45
De Mains en Mains «pour tous»	45
Espace Socio Culturel Pays de la Pierre	46
L'Aire de Liens	47
Union Commerciale et Artisanale	47
FNACA	48
Amicale des Médaillés Militaires	48
UMAC	49
Souvenir Français	49
Sapeurs-Pompiers	50
Jeunes Sapeurs-Pompiers	51
Vercieu Patrimoine Vivant	52
Club les Retrouvailles	52
À voix haute	53
Chantiz'Air	53
Les Gris Sonnants	54
Montalieu de Jazz	54
Montalieu-Vercieu En Fête	55
Balades Motos Dauphinoise 380	56
Moto Club Les Gaulois	56
Europa Truck Trial	57
Team DB Hills	57
Les Amis des anciennes automobiles	58
Montalieu-Vercieu Badminton Club	58
Basket club des Carriers et Pays de la Pierre	59
Football Club de la Vallée Bleue	60
Vétérans du Foot	60
Gym Club de Montalieu	61
Cyclo Touristes Montalieu-Vercieu	62
Montalieu Savate	63
Les Chemins du Hatha Yoga	63
Amicale des Vercholands et Boule du Carillon	64
Montalieu Pêche	64
Tirelire des écoles	65

VIE CULTUELLE 67

Paroisse catholique	67
---------------------------	----

INFOS PRATIQUES 68-70



VIRIDIS



VIRIDIS SJ SARL

Thomas Salesiani
Charles Joguet

2, rue de la Manillère Bourcieu
38118 HIERES SUR AMBY

06 01 75 67 76

viridispaysage@gmail.com

Siret : 834 323 248 00015

*Entretien Parcs & Jardins
Aménagements paysagers
Elagages*



Kaude MARQUE

MAÎTRE ARTISAN

SERRURERIE
FER FORGÉ

PORTAILS - BALCONS - CLÔTURES
RIDEAUX METALLIQUES
VENTE DE FER
AU DÉTAIL
PORTAILS ALU
PORTAILS EPOXY

Les Buisnières - 38390 PORCIEU
Tél. **04 74 88 40 09**
Port **06 71 90 58 04**



4 agences
à votre service

Muller Conseils Immobiliers

www.muller-immobilier.com



Sandrine JOLIVET
agent commercial

Laetitia DUBUJET
agent commercial

Laurent-Pierre SOLANO
agent commercial

04 74 88 54 26

4, place de la Mairie - 38390 MONTALIEU-VERCIEU



En Rose Clair'

81, Grande Rue - 38390 Montalieu-Vercieu

04 74 18 56 77

MAUFFREY

DAUPHINE

TRANSPORTS DE MARCHANDISES

Semi plateaux et taut liner
Semi bennes TP aluminium et acier
Toupiés Béton
Semi porte silo - Semi benne

2 Sites :

532, route de Lyon
38390 Porcieu Ambloagnieu
Tél : 04 74 88 51 63 Fax : 04 74 88 66 83

Parc d'Activités du Pays des Couleurs
1 Allée des Pruniers - 38510 Arandon
Tél : 04 74 88 50 40 Fax : 04 74 83 43 21

1 adresse contact : exploitation.dauphine@mauffrey.com

Le mot du maire

2022, L'ESPOIR D'UN NOUVEAU MONDE

Chères Montaliolandes, chers Montaliolands,

Chaque début de siècle nous offre ses années folles. Au début du XX^e siècle, dans les années vingt, elles furent joyeuses, lumineuses, avec leur cortège d'inventions artistiques, de musiques nouvelles.

Joséphine Baker, entrée au Panthéon en décembre 2021, est une icône de ces années-là. Elle fut aussi une grande résistante et une femme au grand cœur maternel.

Notre XXI^e siècle nous confronte à des années plus sombres quant à lui :

Il nous faut combattre aujourd'hui un virus planétaire et la peur qu'il induit.

L'heureuse arrivée d'un vaccin en 2021 nous a redonné espoir et le chemin vers la lumière se fait pas à pas.

Sommes-nous entrés dans de nouvelles Années Folles?! ... et imprévisibles.

En 2021, paralysés par la Covid et les samedis de manifestations, les électeurs que nous sommes se sont largement abstenus durant les Régionales.

Souhaitons que la campagne présidentielle qui débute, nous propose des sujets qui nous concernent et qui nous mobiliseront (insécurité, islamisme radical, pouvoir d'achat, écologie, emploi, lien social...)

Ainsi, ont été reléguées au second plan les informations au sujet des Ouïghours en Chine et du devenir des démocrates de Russie, de Hong-Kong, de Turquie, de Hongrie...

Pourtant le Monde change !

Les Nations ont élu à la présidence d'Interpol (Organisation Internationale de Police Criminelle), un Général Émirati, visé par plusieurs plaintes pour torture !

Les Occidentaux ont laissé l'Afghanistan aux mains des Talibans et abandonné un peuple majoritairement pro-démocrate.

L'armée russe est aux portes de l'Ukraine, mais le nouveau Président des États-Unis fait souffler un vent de mobilisation auprès des démocraties contre les États totalitaristes que sont la Chine et la Russie.

La France a décoré le Président Égyptien et a vendu des armes au Moyen Orient et dans le Golfe.

Et plus proche de nous, le Brexit nous ramène au temps des migrants à Calais et des batailles navales... cette fois entre pêcheurs français et britanniques.

Années folles ?

En France, au terme de ce quinquennat, comme l'évoque François Baroin (ancien président des Maires de France), force est de constater que le compte n'y est pas en matière de décentralisation.

La crise sanitaire a pourtant démontré l'inadaptation d'une réponse centralisée et l'efficacité de la gestion de proximité incarnée par les communes.



L'État devra un jour confier aux collectivités, la gestion des principales politiques de proximité, en protégeant la liberté et la subsidiarité, et en faisant confiance aux élus locaux.

Le compte n'y est pas non plus concernant les finances et la fiscalité locale :

Après avoir supprimé la taxe d'habitation qui rompt le lien entre le contribuable et la commune, le gouvernement ampute une partie de la fiscalité économique des collectivités. Cette nationalisation de la fiscalité locale est contraire au principe d'autonomie des collectivités. Elle les place sous la tutelle financière de l'État.

Cependant, l'État a fait le « job » économique durant cette période COVID.

La récession de 2020 a été particulièrement rude en France. Le PIB (Produit Intérieur Brut) a reculé de 8 %. Sans l'appui massif de l'État, bien des entreprises et bien des salariés auraient lourdement pâti de ce grand revers économique.

La croissance économique de 2021 se situe à 6,7 % et le chômage a baissé pour s'approcher de 7,5 %, c'est un succès !

En 2022, le gouvernement table sur une croissance de 4 % du PIB.

Cet environnement, défini avant l'impact de la cinquième vague du risque sanitaire, semble favorable même si le déficit budgétaire sera voisin des 100 milliards avec une dette accrue de 650 milliards pendant ce quinquennat, ce qui est préoccupant... !

Formons le vœu que le plan France 2030 et les initiatives de relocalisation industrielle stimulée par la Ministre de l'Industrie portent leurs fruits.

Sur le front sanitaire, l'arrivée du variant Omicron fait bondir le nombre de malades chaque semaine et la 3^e dose (rappel) de vaccin s'impose.

Plus le temps passe, plus la crise sanitaire change profondément nos habitudes !

L'exemple du tourisme est le plus frappant : l'abandon du voyage « de masse » et lointain au profit de destinations locales et de trajets plus raisonnés, est une conséquence directe des restrictions de déplacements que nous avons connues, appliquées pour freiner les contaminations.

D'autres services pourraient aussi changer de nature.

C'est le cas du cinéma : les spectateurs se reportent sur des vidéos à la demande, confortablement installés dans leurs salons devant des écrans de plus en plus grands.

Il en est de même pour les restaurants : la livraison à domicile est en très forte progression.

Au fil des mois, l'achat en ligne est ainsi devenu une habitude et une facilité. Même les seniors s'y sont mis.

L'organisation du travail a été subitement et profondément bouleversée : les tâches administratives se sont opérées par le biais du télétravail et de nouveaux mots sont apparus.

Le « présentiel » est devenu persona non grata.

Le « distanciel » s'est invité, imposé même, jusqu'à devenir une règle, une nouvelle norme.

L'épidémie n'est pas seulement une affaire sanitaire. Elle transforme tout et induit également un virage majeur de l'histoire économique.

Une chose est sûre, il y avait un avant Covid, il y aura un après !

Concernant notre commune, avant d'évoquer les perspectives 2022, je tiens à remercier les équipes médicales et paramédicales pour leur implication dans la vaccination de la population. Ce partenariat public/privé a rassemblé plus de 73 praticiens privés, a mobilisé la municipalité, les CCAS, la Communauté de Communes, le Département, l'Agence Régionale de Santé.

Plus de 40 000 doses ont été administrées en 2021 !

Les médecins hors MSP et la pharmacie ont eux aussi rempli très largement leur rôle de protection et de vaccination.

La mobilisation se poursuivra en 2022.

Cette opération a renforcé la notoriété de la Maison de Santé Pluridisciplinaire et le rayonnement de notre bourg centre. L'équipe médicale, forte de son succès, envisage d'autres services pour notre population ; cette année 2022 sera mise à profit pour élaborer une nouvelle offre de soins à la hauteur des besoins du Territoire.

À côté de la MSP, l'ancien château devrait retrouver cette année une nouvelle vie avec la réalisation d'un espace tiers-lieu et coworking sur 2 niveaux.

Cet espace numérique de travail et de « fablab » sera piloté à terme par l'Espace Numérique de la Médiathèque. Ce lieu convivial de rencontre, d'échange et de travail numérique sera ouvert aux salariés, auto-entrepreneurs, artisans et PME. Il sera doté d'une vingtaine de postes numériques avec espaces individuels, salle de réunion et salle de visioconférence.

Un laboratoire de fabrication équipé d'imprimantes 3D s'intégrera comme lieu de « Faire » et d'échange pour l'ensemble de la population.

La faisabilité économique a été étudiée par un cabinet spécialisé.

Cette coréalisation se fera avec l'État et le Département de l'Isère.

Dans le cadre du Plan École du Département, nous engagerons à l'été les travaux de réhabilitation de l'École Maternelle (vieille de 40 ans), afin de la transformer et de l'adapter aux nouveaux enjeux d'éveil, d'éducation, de nos tout-petits. Elle intégrera les dernières normes en matière énergétique, numérique, de protection et de sécurité des personnes.

L'État et la Région AURA seront aussi des partenaires financiers immobiliers. Le Rectorat sera partenaire dans l'éveil numérique.

En partenariat avec le Département de l'Isère, la deuxième tranche de réfection et d'aménagement sécuritaire de la D1075 sera engagée sur la partie Nord entre la rue de Cornou et le rond-point d'accès à la Vallée Bleue.

Des plateaux sécuritaires vont être réalisés en 2022 et 2023 afin de limiter la vitesse, sécuriser le stationnement et la circulation des piétons.

En 2023, d'autres réfections de même nature plus proches de la place de la Mairie seront engagées avec la création de plusieurs plateaux de circulation.

Concernant l'environnement, nous allons intensifier le fleurissement de la commune avec pour objectif l'obtention de la « deuxième fleur » avant la fin du mandat.

Avec le syndicat TE 38, l'ensemble de l'éclairage public va muter vers des éclairages LED et un pilotage sectorisé. Une nouvelle liaison douce (vélos, rollers, piétons...) est à l'étude technique entre le parc du château, l'ancien moulin Jouvenet et le cimetière le long du Furon.

Toutes ces actions vont s'inscrire dans un Plan Climat Énergie que nous allons élaborer durant l'année 2022, en commission mixte (élus-citoyens). Ce plan s'inscrit dans celui de la Communauté de Communes afin de réduire notre bilan carbone CO₂ sur notre territoire et de préserver notre environnement pour les générations futures.

L'année 2022 verra le passage du 24^e Rallye Monte-Carlo historique (véhicules de collection d'avant 1983) dans la journée du 28 janvier.

Le Centre de Formation d'Apprentis (CFA) des tailleurs de pierre labellisé en 2021 « Centre d'Excellence WorldSkills France » prépare l'équipe de France dans cette spécialité. Il sera mobilisé en 2022 pour la 2^e phase de sélection nationale avant la finale mondiale en 2024 dans la métropole de Lyon.

Au sujet de la Culture et de l'Espace Ninon Vallin, un accent tout particulier sera mis cette année sur les partenariats avec la MC2 de Grenoble, Engrangeons la Musique du département voisin de l'Ain et la Communauté de Communes (théâtre, chants, musique, humour au programme).

Du côté de La Vallée Bleue, après une année très compliquée et l'implication de l'Association des partenaires Vallée Bleue, le développement des activités familles sera renforcé. Le feu d'artifice est prévu le 23 juillet 2022 !

La Base de loisirs s'engage cette année dans la labellisation Refuge LPO dans le cadre de la démarche environnementale « accueillir, protéger, favoriser la nature ». La réalisation d'un sentier Patrimoine et Nature sera réalisé en partenariat avec l'association Lo Parvi.

J'adresse un message de soutien à l'espace Socio Culturel qui, au fil des années, grâce à sa restructuration, est devenu un partenaire incontournable du lien social et du projet Jeunesse de la commune. Projet Jeunesse qui vient d'être récompensé par la M.S.A. au concours « Mieux vivre en milieu rural ».
Bienvenue à la nouvelle directrice.

Du côté des associations sportives, culturelles, j'é mets le vœu d'un retour à la normale afin de renforcer la cohésion sociale et la solidarité intergénérationnelle. Au forum des Associations de septembre dernier, j'ai pu mesurer à quel point leur dynamisme est toujours aussi fort!

Je tire mon chapeau à Marie-Odile PUYPE: elle vient en effet de décrocher la Médaille de Bronze aux Championnats du Monde de Badminton en Espagne, dans la catégorie Vétérans.

J'aurai également un mot pour nos aînés et nos concitoyens en situation de handicap; sachez qu'au travers de notre CCAS, nous vous renouvelons notre soutien, notre présence et notre disponibilité.

Je remercie vivement les forces de Gendarmerie, la Police municipale, les Pompiers: votre implication contribue et permet le bien vivre à Montalieu-Vercieu.

Je fais un clin d'œil aux membres du Conseil Municipal Enfants qui vous adresseront leurs vœux également: votre implication citoyenne fait chaud au cœur.

Je salue chaleureusement les élu.e.s qui m'entourent ainsi que les agents de la collectivité qui œuvrent quotidiennement au bon fonctionnement de notre collectivité. Merci!

Au nom de la municipalité de Montalieu-Vercieu, je vous présente mes biens sincères vœux de santé, de bonheur et de renaissance pour cette année 2022.

Bien à Montalieu. Bien à Vercieu
Bien vivre à Montalieu-Vercieu

Le Maire
Christian GIROUD





État civil



Suite à la réglementation de protection des données (RGDP) seuls les naissances, parrainages civils et mariages ayant eu l'autorisation de diffusion sont publiés sur le présent bulletin.

49 NAISSANCES dont

DE JUESUS Selena le 9 janvier à Bourgoin-Jallieu

VAIR Lenny le 3 février à Bron

COLLET Milan, Thomas, Gabriel
le 25 février à Bourgoin-Jallieu

HODIERNE Quentin, Joris, Jacques
le 28 février à Bourgoin-Jallieu

BELLONVILLE Naïa, Cathy, Nicole
le 13 mars à Bourgoin-Jallieu

BRONTESI BERTINARIAT Lyvio, Laurent
le 18 mai à Ambérieu-en-Bugey

MENDES Alice, Agnès, Sylvie
le 30 mai à Bourgoin-Jallieu

ALY Aylann le 28 juin à Bourgoin-Jallieu

LACHAUD MICHELARD Opale
le 29 juillet à Bourgoin-Jallieu

BIQUE Kayden, Benjamin, Jean-Christophe
le 4 septembre à Lyon 8^e

FERRO Mattéo le 9 septembre à Bourgoin-Jallieu

DEPIERRE LENGAIGNE Elian
le 28 septembre à Bourgoin-Jallieu

BUSSOLARO Jade le 9 octobre à Pierre-Bénite
LESPRIT Maeline, Danielle, Isabelle, Allison
le 4 octobre à Lyon 8^e

FONTENIL Mady, Jeannine, Josiane
le 15 octobre à Bourgoin-Jallieu

FAVET Giulia le 20 octobre à Bourgoin-Jallieu

MANCUSO Athéna, Cassia, Salomé
le 27 octobre à Lyon 8^e

LIARD Chloé, Manon, Emilie
le 17 novembre à Ambérieu-en-Bugey

ANDRE Alban le 17 décembre à Bourgoin-Jallieu

GRANJON Henrick et GOZZO Barbara, le 13 mars

MISTRAL Christophe et LEGENDRE Aurélie, le 17 avril

DUHAMEL Claude et DIANA Sabrina le 3 juin

GERON Gaëtan et ODDOU Laura le 5 juin

ALLEMAND Stéphane et PUGET Nathalie le 12 juin

RACCURT Mickaël et CAMENEN Olivia le 15 juin

DREVET Clémence et POSCO Guillaume, le 19 juin

PICANDET Didier et CADE Mireille le 26 juin

ANDRE Clément et REYMOND Manon le 3 juillet

SAUVAGEON Bernard et BERTHON-MOINE Annie
le 20 juillet

BERCKMOES Régis et HUCHEZ Valérie le 31 juillet

WENDELS Tristan et BREMONT Virginie
le 1^{er} septembre

DELANGE Fabien et SALANSON Kelly le 4 septembre

DURAN Ugur et LLANSOLA-RENAU Cheyenne
le 11 septembre

BUGNARD Jérôme et RAIDELET Léa le 25 septembre

DÉCÈS

BARAC Stjepan le 17 janvier à Bourgoin-Jallieu

CÉSAR Elie Félix le 14 février à Montalieu-Vercieu

RAMOULUX Agnès le 25 février à Montalieu-Vercieu

PACCALET Jean-Paul le 29 mars à Montalieu-Vercieu

PATIER ép. CORONA Jeanine, Lucienne
le 1^{er} avril à Montalieu-Vercieu

GAZANION Roger, Pierre le 13 avril à Bourgoin-Jallieu

FOURNIER Vve RASTELLO Josiane, Marcelle, Marie
le 30 avril à Montalieu-Vercieu

DAMÉE Vve GHISALBERTI Yvette, Louise
le 29 mai à Montalieu-Vercieu

ISTIER Ambre, Audrey le 14 juin à Montalieu-Vercieu

MÜLLER Vve DEBARNOT Anna Maria
le 24 juin à Charette

ANDRE Marie-Odile, Gabrielle
le 7 juillet à Bourgoin-Jallieu

FRANÇOIS Gabriel, Jean-Baptiste
le 18 août à Montalieu-Vercieu

VACHEZ Vve MOIROUD Nadine, Marie, Josèphe
le 24 août à Montalieu-Vercieu

MILLET Danielle, Louise le 5 octobre à Lyon 8^e

FLAMAND Sébastien, Louis le 11 octobre à Lagnieu

LOPEZ Gaëtan, le 22 décembre à Lyon 8^e

2 PARRAINAGES CIVILS dont

THÉRY Révelyne, Michelle, Sabrina, le 23 octobre

17 MARIAGES dont

PEREIRA Jecelina et SANCHEZ Sylvie, le 16 janvier

DUARTE CASSOLA Carlos et BORDAIRON Estelle,
le 6 mars

HOMMAGE

Une pensée à **Mme Christiane CHAMPIER**, décédée en 2021, domiciliée à Porcieu-Amblagnieu, ayant exercé son métier de podologue à Montalieu-Vercieu et épouse du Docteur Jean-Paul CHAMPIER, chirurgien-dentiste à Montalieu-Vercieu

as **AUTOSECURITÉ**
 CONTRÔLE TECHNIQUE Vous êtes tranquille
 Une marque du groupe SGS

AUTO CONTROLE MONTALIEU
 LOTISSEMENT DOMAINE DE MIRABEAU - 38390 MONTALIEU-VERCIEU
 📞 Tél : 04 74 18 21 00
 WWW.CONTROLE-TECHNIQUE-MONTALIEU-VERCIEU.AUTOSECURITE.COM

04 74 88 54 43
 79 Grande Rue
MONTALIEU

📍 CoiffureMarion38
 🌐 coiffure_marion_38



Mardi & jeudi
 8h30 - 12h
 14h - 18h30
 Mercredi 8h30 - 13h
 NON STOP
 Vendredi 8h30 - 18h30
 Samedi 8h - 16h
 Ferme le lundi
 et le mercredi
 après-midi

Boucherie Deschryver
 6, rue Centrale
 38390 MONTALIEU VERCIEU
 04 74 96 37 51
 boucheriedeschryver@yahoo.com

Fée Pour Elles
 INSTITUT DE BEAUTÉ - ONGLES - UVA




SOLEYMIEU
04 74 92 37 34
MONTALIEU
04 74 83 47 75



SUNNY HAIR
HAUTE COIFFURE

91, Grande Rue
 38390 Montalieu Vercieu
 ☎ 04 74 88 40 48

25A, Grande Rue
 01470 Serrières de Briord
 ☎ 04 74 36 79 60



Evelyne BUATHIER
 Opticienne diplômée

97, Grande Rue
 38390 MONTALIEU VERCIEU
 04.74.90.01.28

vision plus
 devient



En 2022, Vision Plus devient
 Le Collectif des Lunetiers

@PHÉLIE Secrétariat Rigueur
 Plus de 15 ans d'expérience en gestion d'entreprise ! Réactivité
 Gestion commerciale Soutien administratif



Gisèle JÉZÉQUEL
 www.aphelie38.fr Polyvalence 06.66.01.78.45
 aphelie@aphelie38.fr

Artisan
 Fleuriste



Bar à Fleurs

04 74 88 61 62



107 Grande Rue - 38390 MONTALIEU-VERCIEU - www.bar-a-fleurs-montalieu.fr



AMERICAN BLUES
WELCOME

Ambiance musicale
Weekend et jours fériés

Restaurant ouvert 7/7 en saison et du vendredi au dimanche hors saison
 Ambiance musicale tous les week-end et jours fériés
 Burger maison, pizza, glaces, crêpes, gaufres

04 74 80 01 72

La Vallée Bleue
 38390 MONTALIEU-VERCIEU

AMERICAN BLUES
 GLACIER - BOISSONS
 VENTE A EMPORTER
 04 74 80 01 72

Permanences

2 PLACE DE L'ÉGLISE SAINT-LOUIS

ASSISTANTES SOCIALES - département Isère

Sur RDV à prendre au Centre Médico-Social de Morestel ☎ 04 74 80 04 31

PERMANENCES PUÉRICULTURE :

Puéricultrice Valentine PINSON

Consultation nourrissons/Permanence parents - sur RDV .. ☎ 04 74 80 04 31

CONSEILLÈRE en ÉCONOMIE SOCIALE

ET FAMILIALE (CESF) : Karine SÉRAPHIN

Sur RDV..... ☎ 04 74 33 12 79

ACCUEIL PERSONNES HANDICAPÉES - Assistante Sociale

(accompagnement, élaboration projet de vie, aide remplissage de dossier)

Sur RDV..... ☎ 04 74 18 65 70

AIDE À DOMICILE EN MILIEU RURAL (ADM) .. ☎ 04 74 90 07 35

2 Place de l'Église St Louis - Du lundi au vendredi de 9h à 11h30

ARCHITECTE CONSEIL: CAUE - Laurence BIONAZ

2^e vendredi matin du mois - sur RDV. ☎ 04 74 80 23 30

SOLIBA (information sur l'OPAH - opération d'aides pour l'habitat)

1^{er} jeudi après-midi du mois de 14h-16h ☎ 0805 030 064

AUTRES PERMANENCES, SERVICES

SERVICES A DOMICILE

Liste consultable en Mairie ou sur le site internet de la Mairie

TÉLÉALARME (CCAS) en Mairie ☎ 04 74 88 50 95

PORTAGE REPAS À DOMICILE

Hôpital de Morestel ☎ 04 74 80 02 44

MUTLI-ACCUEIL + RAM

4, place de l'Église ☎ 04 74 33 83 26

SECOURS CATHOLIQUE

Aide alimentaire (17 rue de Jouvenet)..... ☎ 07 85 53 78 20

Jeu 14h-16h

Boutique Solidaire « Le P'tit Cocon » (100 Grande Rue) ☎ 07 85 53 78 20

Dépôt/Vente vêtements et accessoires...

Lundi 9h-12h / Mercredi 14h-17h / Samedi 9h-12h

MÉDIATHÈQUE/Espace Public Numérique

117, Grande Rue ☎ 04 74 88 43 22

Lundi 16h30-18h30 - Mercredi 9h30-12h / 14h-18h - Jeudi 15h-18h30

Samedi 9h-12h30 - Juillet et août : changement d'horaires.

ESPACE SOCIO-CULTUREL PAYS DE LA PIERRE

16 bis, route de Vassieu ☎ 04 74 88 66 28

Lundi et jeudi : 9h-12h30 / 14h-18h - Mardi : 14h-18h30 (fermé le matin)

Mercredi et vendredi : 9h-12h30 / 14h-18h30

PERMANENCES DÉLOCALISÉES

L'ASSURANCE MALADIE

Espace France Services de Morestel

Mardi et jeudi 8h-12h et 13h30-16h - Agent itinérant

Sur RDV au 3646 ou en vous connectant sur votre compte AMELI

CAISSE ALLOCATIONS FAMILIALES

RDV téléphonique avec technicien CAF ☎ 0 810 25 38 80

CARSAT Rhône-Alpes

Sur RDV..... ☎ 39 60 ou 09 71 10 39 60

ADIL (Association d'Information sur le Logement)

Hôtel communautaire - 1, Parc d'activité du Buisson Rond Villemoirieu

Le 2^e vendredi du mois 9h30-11h30 ☎ 04 74 90 86 55

EMPLOI ET AIDE AUX DÉMARCHES ADMINISTRATIVES

ESPACE FRANCE SERVICES - Christine NÉMOZ

Sur RDV 2^e et 4^e mardi du mois 14h15-17h30 ☎ 04 74 80 39 33

Soutien à la recherche d'emploi - aide administrative dans toutes démarches

MÉDIATHÈQUE (Espace Numérique)

Accompagnement pour les démarches administratives (utilisation des sites Pôle emploi, CAF, Améli, demande de carte grise ou de carte d'identité, création de boîte mail, aide à la déclaration d'impôts, prise de RDV sur Doctolib etc.)

1 heure par personne - Les jeudis sur RDV

Réserver votre créneau ☎ 04 74 88 66 28 ou 04 74 88 43 22

MISSION LOCALE NORD-ISÈRE

permanence du conseiller Pierre VENET - Sur RDV ☎ 04 74 80 40 36

Un lundi sur 2 9h-12h (se renseigner en mairie)

ATELIERS RECHERCHE EMPLOI ☎ 04 74 80 39 33

1 matinée par mois sur RDV 9h30-12h (Espace Public Numérique de la Médiathèque)

RSA ET INSERTION PROFESSIONNELLE - Référent Parcours Emploi Renforcé

Sur RDV..... ☎ 04 74 80 23 30

OSEZ association intermédiaire - DECLIC intérim ☎ 04 74 80 39 26

Sur RDV

ÉCLAIRAGE PUBLIC

si vous constatez un éclairage défectueux, n'oubliez pas de le signaler en mairie.



DÉFIBRILLATEURS CARDIAQUES

En cas de nécessité et d'extrême urgence, 4 défibrillateurs cardiaques sont accessibles dans notre commune :

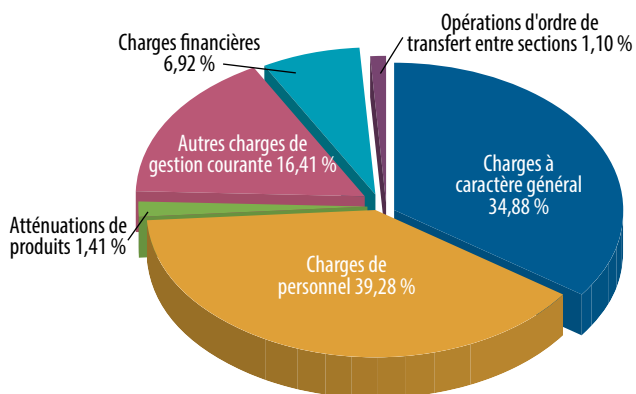
- Résidence Services Seniors (parc du château)
- Auto-école (7, rue de Jouvenet)
- Piscine de la Vallée Bleue (mai, juin, juillet, août) ou au Point Infos Loisirs, le restant de l'année
- Sur la façade de la mairie



Compte administratif 2020 - Commune

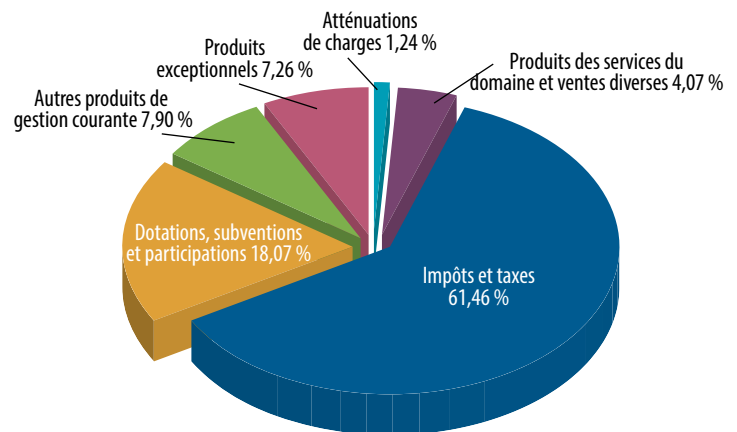
DÉPENSES DE FONCTIONNEMENT

Charges à caractère général	1 025 111,81 €
Charges de personnel	1 154 386,58 €
Atténuations de produits	41 403,36 €
Autres charges de gestion courante	482 421,67 €
Charges financières	203 514,12 €
Opérations d'ordre de transfert entre sections	32 247,22 €
TOTAL	2 939 084,76 €



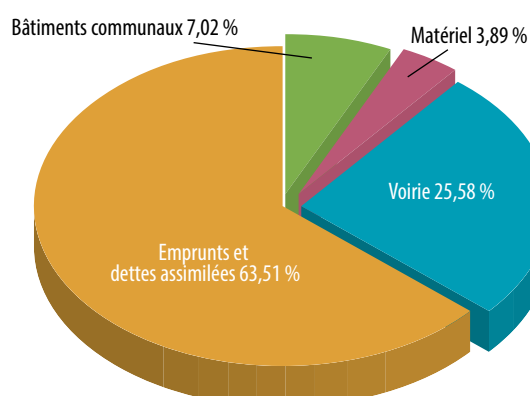
RECETTES DE FONCTIONNEMENT

Atténuations de charges	42 479,01 €
Produits des services du domaine et ventes diverses	139 006,33 €
Impôts et taxes	2 100 177,94 €
Dotations, subventions et participations	617 343,19 €
Autres produits de gestion courante	269 801,40 €
Produits exceptionnels	248 227,03 €
TOTAL	3 417 034,90 €



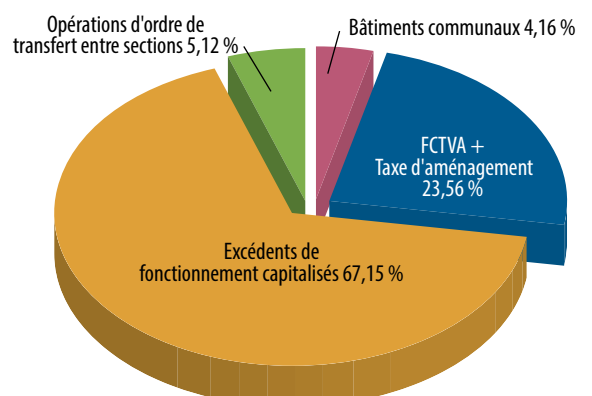
DÉPENSES D'INVESTISSEMENT

Bâtiments communaux	44 387,52 €
Matériel	24 629,58 €
Voirie	161 799,57 €
Emprunts et dettes assimilées	401 737,18 €
TOTAL	632 553,85 €



RECETTES D'INVESTISSEMENT

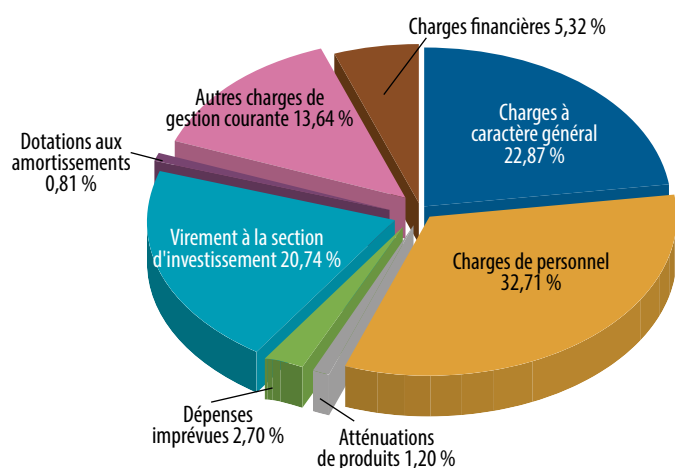
Bâtiments communaux	26 220,00 €
FCTVA + Taxe d'aménagement	148 391,68 €
Excédents de fonctionnement capitalisés	422 903,18 €
Opérations d'ordre de transfert entre sections	32 247,22 €
TOTAL	629 762,08 €



Budget primitif 2021 - Commune

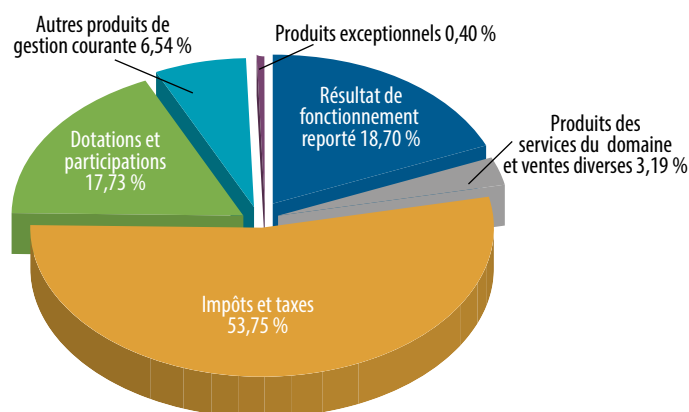
DÉPENSES DE FONCTIONNEMENT

Charges à caractère général	860 000,00 €
Charges de personnel	1 230 000,00 €
Atténuations de produits	45 000,00 €
Dépenses imprévues	101 677,00 €
Virement à la section d'investissement	780 000,00 €
Dotations aux amortissements	30 323,00 €
Autres charges de gestion courante	513 000,00 €
Charges financières	200 000,00 €
TOTAL	3 760 000,00 €



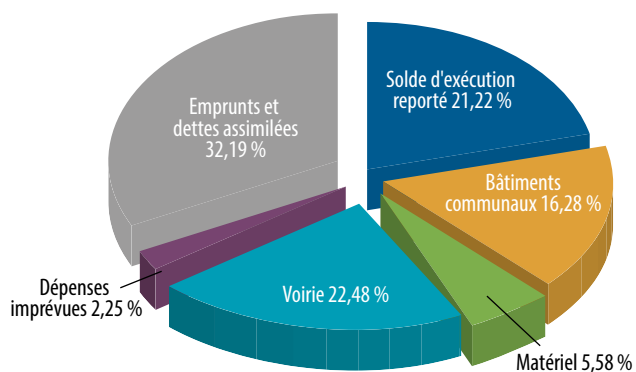
RECETTES DE FONCTIONNEMENT

Résultat de fonctionnement reporté	703 105,66 €
Produits des services du domaine et ventes diverses	120 000,00 €
Impôts et taxes	2 013 000,00 €
Dotations et participations	664 000,00 €
Autres produits de gestion courante	245 000,00 €
Produits exceptionnels	14 894,34 €
TOTAL	3 760 000,00 €



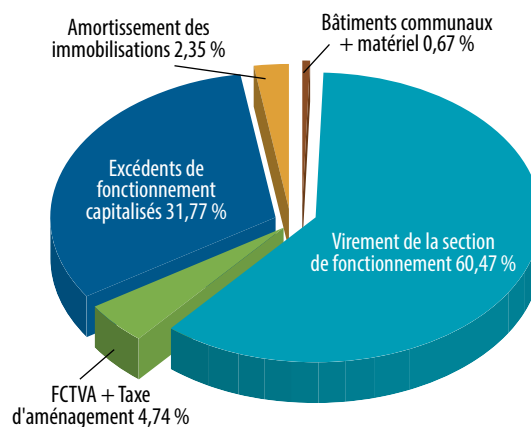
DÉPENSES D'INVESTISSEMENT

Solde d'exécution reporté	273 694,95 €
Bâtiments communaux	210 000,00 €
Matériel	72 000,00 €
Voirie	290 000,00 €
Dépenses imprévues	29 000,00 €
Emprunts et dettes assimilées	415 305,05 €
TOTAL	1 290 000,00 €



RECETTES D'INVESTISSEMENT

Bâtiments communaux + matériel	8 700,00 €
Virement de la section de fonctionnement	780 000,00 €
FCTVA + Taxe d'aménagement	61 082,05 €
Excédents de fonctionnement capitalisés	409 894,95 €
Amortissement des immobilisations	30 323,00 €
TOTAL	1 290 000,00 €



Budget Régie Vallée Bleue

DÉPENSES

FONCTIONNEMENT	PROPOSÉ	RÉALISÉ
Charges à caractère général (budget principal)	185 990 €	185 803,44 €
Charges à caractère général (budget annexe camping)	92 580 €	92 014,00 €
Charges du personnel et frais assimilés (budget principal)	447 585 €	430 538,87 €
Charges du personnel et frais assimilés (budget annexe camping)	99 800 €	95 000 €
Charges de gestion courante (budget principal et annexe)	2 020 €	1,33 €
Virement (budget principal et annexe)	23 430 €	-
Charges exceptionnelles	300 €	-
Dotations aux amortissements (budget annexe camping)	6 639 €	6 638,16 €
Total dépenses de fonctionnement	858 344 €	809 995,80 €
Dépôt et cautionnement (budget annexe camping)	800 €	450 €
Travaux et acquisitions (budget principal et annexe)	30 015,23 €	18 305,29 €
Amortissement Camping	1 554 €	1 554 €
Total dépenses d'investissement et reprise déficit (15 499,77 €) (budget principal et budget annexe camping)	47 869 €	35 809,06 €
TOTAL GÉNÉRAL	906 213 €	845 804,86 €

RECETTES

FONCTIONNEMENT	PROPOSÉ	RÉALISÉ
Redevance d'occupation du domaine public, Loyers perçus, entrées piscine, séjours camping et emplacement Port	556 378,27 €	460 849,35 €
Recettes exceptionnelles	896,07 €	310,45 €
Amortissement des subventions et autres produits	3 554 €	1 554 €
Autres produits de gestion courante	13 900 €	15 073,30 €
Atténuation de charges (remboursement EDF, Orange)	340 €	2 311,83 €
Autres subventions (EPIC, FCTVA, Taxe de séjours 2020)	21 300 €	19 435,89 €
Subventions commune de Montalieu-Vercieu	230 000 €	330 000 €
Total recettes de fonctionnement + Reprise Excédents (31 975,66 €)	858 344 €	861 510,48 €
INVESTISSEMENT		
Virements et/ou reprise excédents	23 430 €	-
Autres recettes, subventions, TVA	1 800 €	2 058,55 €
Réserve	16 000 €	16 000 €
Amortissements	6 639 €	6 638,16 €
Total recettes d'investissement	47 869 €	24 696,71 €
TOTAL GÉNÉRAL	906 213 €	886 207,19 €

2021, saison compliquée, impactée par une météo exceptionnellement mauvaise (23 jours de pluie en juillet) et par les restrictions sanitaires (pass sanitaire).

F. RUIS

Budget CCAS

COMPTE ADMINISTRATIF 2020

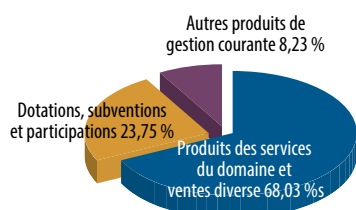
DÉPENSES DE FONCTIONNEMENT

Charges à caractère général	23 641,74 €
TOTAL	23 641,74 €



RECETTES DE FONCTIONNEMENT

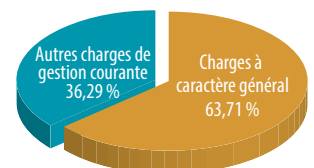
Produits des services du domaine et ventes diverses	16 082,50 €
Dotations, subventions et participations	5 614,62 €
Autres produits de gestion courante	1 944,62 €
TOTAL	23 641,74 €



BUDGET PRIMITIF 2021

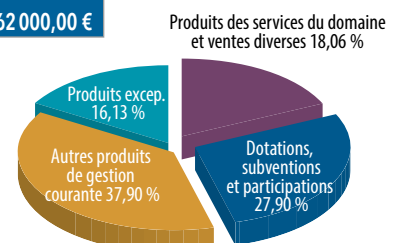
DÉPENSES DE FONCTIONNEMENT

Charges à caractère général	39 500,00 €
Autres charges de gestion courante	22 500,00 €
TOTAL	62 000,00 €



RECETTES DE FONCTIONNEMENT

Produits des services du domaine et ventes diverses	11 200,00 €
Dotations, subventions et participations	17 300,00 €
Autres produits de gestion courante	23 500,00 €
Produits exceptionnels	10 000,00 €
TOTAL	62 000,00 €



Panneaux... Enseignes
Marquage véhicules
Vitrines... Façades
Signalétique
Néons HT

une
ATELIER PUBLICITAIRE
efficace!
1980 FLORENCE CHAUDET

9, route de Lyon
38390 MONTALIEU-VERCIEU
☎ 04.74.88.61.10
atelierpublicitaire@wanadoo.fr



Les indispensables, les insolites,
les irrésistibles en cuisine sont à

Décor et Table
articles culinaires et/ou décoratifs

Agnès Ravetta - 51, Grande Rue



Boule de Poils

185, rue du Rhône
38390 Montalieu-Vercieu

Salon de Toilettage
Chiens, Chats et Nacs

Tonte
Epilation
Coupe ciseaux
Bain et retouche
Démélage...
Accessoires
Cours d'éducation

Tél. : 04.74.18.73.56
Mob.: 06.32.95.30.18
Mail: bouledepoils38@orange.fr



www.bouledepoils38.com
Carole Robert (Boule de poils)

Pompes Funèbres

Dombes De Villa



6, rue du 1^{er} Août
38390 Montalieu-Vercieu

Tél : 04 74 88 63 54 - Fax : 04 74 88 63 39

Allianz



Stéphanie ROUVEURE – Agent Général
3, route de Vassieu - 38390 Montalieu-Vercieu
Tél. 04 84 79 03 13 - rouveure.montalieu@allianz.fr

EURL LUTTRIN Mathieu
Plombier-Chauffagiste

Énergies renouvelables
QUALIPAC / QUALIBOIS/RGE
Salle de bain
Zinguerie
Entretien et dépannage

27 route de Lyon
38390 MONTALIEU-VERCIEU

06.80.04.88.19
mathieuluttrin@gmail.com

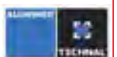


BORELLO
ISOCLAIR

+55 ANS
D'EXPERIENCE

FABRICANT INSTALLATEUR
Véranda - Menuiserie - Volet - Porte - Portail

Tél : 04 74 97 21 43 / <http://borello-isoclair.com>
10 Zone Artisanale de Bièze, 38110 Saint-Clair-de-la-Tour



FAF TP

TRAVAUX PUBLICS

TERRASSEMENTS
TRAVAUX À ACCÈS DIFFICILES
TRAVAUX D'ASSAINISSEMENT
VFO - CHEMIN D'ACCÈS

ENROCHEMENTS

www.faf-tp.fr



François MAYOT
06 68 55 22 61

Email : faftp@hotmail.fr

734, Route du Revolon - 38390 MONTALIEU VERCIEU

Centre Communal d'Action Sociale

En 2021, le CCAS a pu reprendre ses activités au cours de l'année



Le Conseil d'administration en réunion le 29 novembre 2021



VACANCES SENIORS

En repoussant d'une semaine le séjour, le confinement ayant pris fin le 9 juin, les Vacances Seniors se sont déroulées du 12 au 19 juin. Ce fut une heureuse surprise pour les participantes qui ont passé un séjour agréable à Port-Barcarès et découvert la région avec notamment les visites de Perpignan, de Villefranche-de-Conflent et Collioure.



Groupe de la « Gymnastique Équilibre Mémoire »

GYMNASTIQUE SENIORS

Les 2 cours de « Gymnastique Prévention Santé » et « Gymnastique Équilibre Mémoire » ont repris à la rentrée avec un joli succès. Chacun et chacune ayant hâte de se retrouver et partager un moment collectif qui manquait à beaucoup.



Groupe « Gymnastique Prévention Santé »

TÉLÉALARME

Les personnes isolées peuvent s'abonner à la Téléalarme afin d'être toujours en lien avec l'extérieur. Des aides conséquentes et crédits d'impôts sont accordés par des organismes et le CCAS. Se renseigner en Mairie.

RESTOS DU CŒUR

Parallèlement à son aide sociale en bons d'urgence, le CCAS oriente les personnes aux Restos du Cœur de Morestel après la fermeture de l'aide alimentaire du Secours catholique de Montalieu-Vercieu. Par l'intermédiaire du CCAS, les personnes non véhiculées peuvent bénéficier d'un transport grâce à un dispositif géré par l'ESCPP (Espace Socio-Culturel Pays de la Pierre).

ACTIONS SOCIALES GRÂCE À L'ASSOCIATION DE MAINS EN MAINS « POUR TOUS »

Grâce aux dons de l'association De mains en mains « pour tous », le CCAS a financé le workbook pour les élèves entrant en 6^e, le Guide de l'étudiant pour les lycéens entamant des études supérieures, une aide à la cotisation pour la pratique d'une activité sportive ou culturelle pour les enfants, une aide à la rénovation du local Jeunes, une participation au transport des Vacances Seniors, la gratuité d'une séance théâtrale pour les seniors, une importante subvention aux Restos du Cœur de Morestel, l'achat d'un nouveau jeu dans le parc et un spectacle dédié aux familles à l'ESCPP.

POUR LES ENFANTS

Le CCAS a renouvelé son Action Piscine, ainsi les enfants issus des familles les plus modestes de la commune ont pu bénéficier d'entrées gratuites à la piscine municipale pendant les vacances d'été

COLIS ET REPAS DE FIN D'ANNÉE

En raison de la recrudescence du virus et afin de ne pas exposer un public âgé, le repas offert par la commune via le CCAS, a été annulé. Par conséquent, un colis a été remis à chacun.e. En l'occurrence à 251 personnes de 75 ans et plus (165 colis individuels et 43 colis couples) dans la commune et 20 en Maisons de retraite. Les résidents de la Résidence Services Seniors ont eu le privilège de se voir remettre les colis au son de l'accordéon.



*Les Membres du CCAS
en partance pour la distribution*



*Distribution à
la Résidence Seniors
le 5 décembre 2021*



Vaccinodrome

Pour répondre à la problématique de la vaccination contre la COVID 19 en milieu rural, les professionnels de santé de la MSP de Montalieu-Vercieu ont pu, grâce à une forte mobilisation, ouvrir un Centre de Vaccination.

Pour que l'ARS valide le projet et que le centre ait un référencement national, il a fallu en très peu de temps rédiger un projet de santé, répondre à un cahier des charges exigeant et mobiliser de nombreux professionnels de santé du bassin de vie.

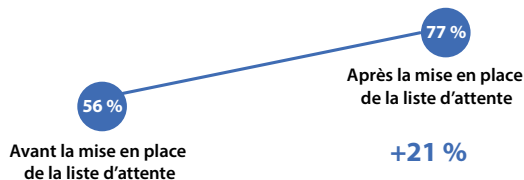
Le 18 janvier, le Centre ouvre ses portes au sein même de la MSP ; il s'agit du premier Centre de Vaccination de la Région AURA supporté par une MSP.

Très rapidement, le standard téléphonique est saturé, les délais s'allongent, les patients viennent parfois de très loin (7 % parcourent plus de 50 km). De semaine en semaine, la dotation en vaccins augmente mais ne suffit cependant pas à répondre à toutes les sollicitations.

De nombreux habitants prioritaires du territoire, du fait de leur âge, de leurs comorbidités ou de leur isolement, n'arrivent pas à prendre rendez-vous.

Pour répondre à cette problématique, le Centre de Vaccination réserve 20 % des créneaux de vaccination à destination de cette population et crée une liste d'attente, les CCAS de chaque commune de la Communauté de Communes travaillant à faire remonter les besoins prioritaires. Cela a permis d'augmenter la proportion d'habitants de la CCBD vaccinés à Montalieu-Vercieu de 21 %.

Évolution de la proportion d'habitants de la CCBD vaccinés à Montalieu-Vercieu



Dès les premières semaines de fonctionnement, la MSP a engagé Clara CANNILLO pour coordonner le Centre de Vaccination.



Le matin du mardi 20 avril, l'ARS contacte la MSP pour proposer le doublement de notre dotation dès le lundi suivant et nous demande de donner une réponse avant 14h le jour même.

Ayant déjà travaillé sur le projet de déménagement, la MSP, la Mairie et la CCBD décident de relever le défi.

Les élus, les services techniques et les professionnels de santé travaillent sans relâche pour être prêts.

En trois jours, l'aménagement de la salle est réalisé, les alimentations électriques, l'accès Internet, les ordinateurs (acquis en urgence par la MSP), la salle d'urgence sont installés...

Ainsi, dès le 26 avril, le Centre de Vaccination déménage et s'installe à l'Espace Ninon Vallin.

La capacité de vaccination passe alors 750 à 1500 doses/semaine et progressivement atteint les 2200 doses /semaine fin mai, le Centre renforce l'accueil en engageant Marine VITTOZ, Anne-Laure JOGUET et Théo BRONNER.

Pendant la période estivale, le Centre a fait appel à des étudiants en Médecine et Pharmacie de 3^e cycle pour renforcer l'équipe de vaccination. Leurs disponibilités et leur dévouement ont été d'une aide précieuse.

Le Centre de Vaccination a été financé par l'ARS, la CCBD et la MSP de Montalieu-Vercieu.

Le Centre de Vaccination de Montalieu-Vercieu a été félicité à plusieurs reprises pour son efficacité :

- Taux de perte de dose proche de 0 % de janvier à juillet 2021.
- Temps moyen d'attente pour se faire vacciner inférieur à 10 minutes
- Nombre de professionnels engagés / Nombre de personnes vaccinées 20 % inférieur à la moyenne des Centres de Vaccination de la Région.

Pour Clara CANNILLO l'aventure ne s'arrête pas avec le Centre de Vaccination puisqu'elle a été recrutée en tant qu'assistante médicale du Dr WELFERT au sein de la MSP.



Le centre de vaccination de Montalieu-Vercieu est l'un des rares centres à faire ses propres statistiques, ce qui a permis d'élargir l'accès à la vaccination parfois quelques jours avant les recommandations de l'HAS (Haute Autorité de Santé).

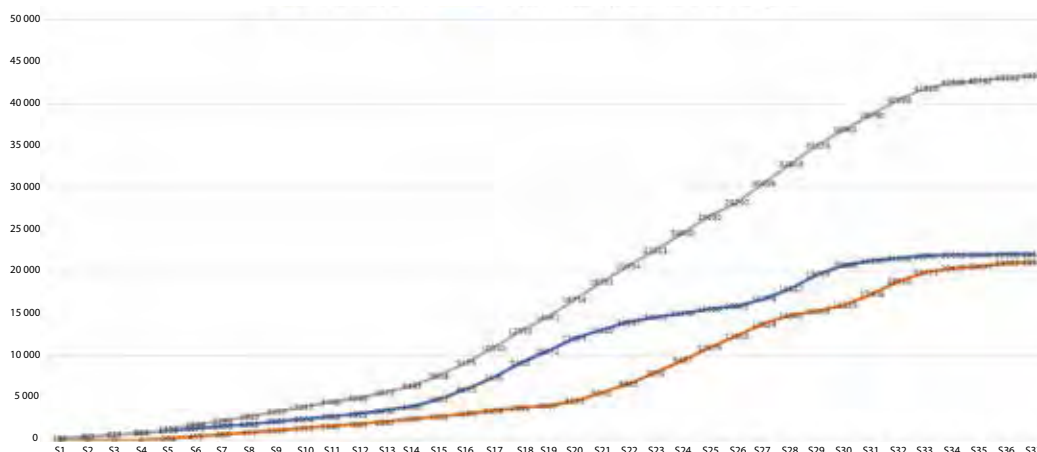
LE CENTRE DE VACCINATION DE MONTALIEU-VERCIEU EN QUELQUES CHIFFRES

- 184 jours de vaccinations
- 43380 injections
- 15865 habitants de la CCBD ont eu leur parcours vaccinal complet à Montalieu-Vercieu
- 40 infirmiers libéraux venant de tout le territoire Montalieu-Vercieu, Poleyrieu, Les Avenières, Serrières de Briord, Saint-Vulbas, Arandon-Passins, Morestel, Vézeronce-Curtin, Sermérieu, Lhuis et Montluel
- 17 infirmiers salariés
- 20 médecins et internes en Médecine dont les médecins de la MSP, Jean-Yves MANDRILLON, Frédérique CHAPUIS, Anne BUIS.
- 2 étudiants en 5^e année de Pharmacie
- 1 étudiante en 3^e année d'Infirmier

Période du 18 janvier au 1 ^{er} octobre 2021	Distance de Montalieu	>75 ans vaccinés à Montalieu	Habitants >75 ans INSEE 2017	% vaccinés à Montalieu
PARMILIEU	5,5	55	57	96 %
CHARETTE	5,0	26	28	93 %
MONTALIEU-VERCIEU	0,0	219	238	92 %
PORCIEU-AMBLAGNIEU	3,1	129	148	87 %
BOUVESSE-QUIRIEU	2,0	104	124	84 %
COURTENAY	12,9	53	67	79 %
LA BALME-LES-GROTTE	14,6	43	55	78 %
SAINT-BAUDILLE-DE-LA-TOUR	13,9	33	43	77 %

SYNTHÈSE DES INJECTIONS RÉALISÉES À MONTALIEU-VERCIEU DU 18 JANVIER AU 1^{er} OCTOBRE 2021

- Premières injections (cumulés)
- Deuxième et troisième injections (cumulés)
- Total injections (cumulés)



Le Plan Neige de Montalieu-Vercieu

La municipalité de Montalieu-Vercieu respecte depuis plusieurs années un Plan Neige réalisé pour pallier le plus rapidement possible les difficultés de circulation (automobile et piétonne) malheureusement engendrées par les chutes de neige.

DÉCLENCHEMENT DU PLAN NEIGE

Les services techniques, renforcés éventuellement par les agents de la Régie Vallée Bleue, se partagent entre 2 équipes d'intervention sur tout le territoire communal. Une équipe mécanisée et une équipe à pied, manuelle.

Les équipements sont les suivants :

- 1 poids-lourd avec lame
- 1 tracteur avec lame et saleuse de 1 m³
- 1 petit saloir manuel d'environ 200 litres
- 1 stock d'environ 50 tonnes de sel semi-humide
- Pelles et raclours pour chaque agent



PROCÉDURE DE DÉCLENCHEMENT :

1. Suivi des conditions météorologiques: un suivi quotidien des prévisions météorologiques est assuré par les Services Techniques de la commune et par les Services Préfectoraux (Alerte Préfecture).
2. Mise en alerte: en cas de conditions météorologiques défavorables, l'ensemble des équipements d'intervention est vérifié, monté et préparé (montage des lames, chargement des véhicules en sel, en sable et en gasoil...)
3. Déclenchement: le Plan Neige est généralement déclenché dans les cas suivants :
 - Après analyse des prévisions et conditions météorologiques sur la commune par le Responsable des Services Techniques, qui prévient les autorités (Maire, Directrice Générale des Services, Police Municipale) de l'intervention à venir
 - Mobilisation des agents communaux si intervention en dehors des horaires habituels selon volontariat et disponibilité.

LE RÉSEAU PRIS EN CHARGE :

Quelques chiffres et informations importantes :

- 23 kilomètres de voiries
- Les rues situées dans le Domaine Public sont déneigées par les services communaux selon un ordre de priorité préétabli immuable à travers une « tournée » d'intervention.
Cette tournée débute par l'accès à Vercieu (de la rue des Pivolles jusqu'au 10 route de Vallières) se poursuit: par le Quartier des Écoles, puis par les 2 places (de la Mairie et de l'Église), par l'accès à la Résidence Séniors et la Maisons de Santé Pluridisciplinaire, puis par les rues de Montalieu-Vercieu (du Besset, des Iris, des Berliattes, du Rhône, chemin du Gauchon), par les parkings (de la Poste, de l'Espace Socio-Culturel, Ninon Vallin) et enfin par les lotissements communaux (toujours déneigés en fin de tournée).
- **Entre le démarrage de la tournée et la fin de celle-ci et selon les conditions d'enneigement, il peut s'écouler 8 heures.**
- Les zones ou voies suivantes ne sont pas déneigées par les services communaux mais par leurs gestionnaires: la zone d'activités de Revolon par la Communauté de Communes des Balcons du Dauphiné, la 1075 et le CD52 (y compris en agglomération) par le Département.
- Seuls les trottoirs de l'hyper-centre et l'accès aux services publics ou d'intérêt général sont nettoyés par les services communaux.

ATTENTION, la loi rappelle que chaque propriétaire, chaque locataire est responsable du déneigement devant son domicile. Grâce aux efforts de chacun, le réseau piétonnier peut être ainsi rapidement praticable et sans danger.



La saison culturelle à l'espace Ninon VALLIN

Encore une année compliquée pour la Culture en raison des restrictions sanitaires...

Malgré tout, et grâce à l'implication des membres de la Commission, la salle Ninon Vallin a rouvert ses portes pour le grand plaisir du public.

Théâtre, jazz, contes, musique... des artistes heureux de retrouver les planches et un public ravi de retrouver l'auditorium



Monta'lieu de jazz, Louis Perret et l'octet de Vincent Périer



Montalieu de jazz, Potzi Trio avec Aurore Voilqué



Ô Fabula, par Merlenchanteuse et XavBen



Si Guityr m'était conté par la compagnie Le Voyageur



Charlélie Couture avec Engrangeons la Musique

Conseil Municipal des Enfants

Le Conseil Municipal des Enfants 2020-2021 a connu une année en dents de scie eu égard à la situation sanitaire.

Cependant, plusieurs projets et actions ont pu être réalisés: participation aux cérémonies, participation aux vœux du Maire (en format numérique), nettoyage de printemps, collecte de matériel scolaire, interview par le Dauphiné Libéré, visite du parc des oiseaux à Villars les Dombes...

Un grand merci aux élu.e.s du CME 2020-2021 pour leur implication dans ce contexte difficile.



Nettoyage de printemps



Visite de la ferme Drevet



Voeux du Maire



Conseil Municipal des Enfants 2020-2021



Parc des oiseaux, Villars les Dombes

Conseil Municipal des Enfants 2021-2022

Le Conseil Municipal des Enfants 2021-2022 a été élu le 23 septembre 2021 et plusieurs projets ont été initiés lors des premières réunions: rencontres intergénérationnelles, nettoyage de printemps, participation aux cérémonies, solidarité. La visite d'une exploitation agricole de la commune (ferme Drevet) s'est déroulée en octobre dernier.



Au 1^{er} rang de gauche à droite :
RAJAUD Éléna, DA CONCEICAO Lyana, PAEZ Timéo, DREVET Matis

Au 2^e rang de gauche à droite :
FREZZA BUET Gabriel, GARCON Giulia, RUIZ Nina, SOLBES Lenny, GASPARD MARTINS Martim

Au 3^e rang de gauche à droite :
GRESLE Clara, FAYARD Enzo, DEBEIRE Mathys, ADAMS Nathan, SERVAEGE Léa

Affaires scolaires

Groupe Scolaire La Grande Prairie - Directrice Mme Séverine HARDOT

Depuis septembre 2020, les écoles Maternelle et Élémentaire ont fusionné.

La situation sanitaire n'a pas aidé les deux écoles à travailler ensemble.

Cette année, les enseignants multiplient les projets afin de fédérer les élèves de la Petite Section au CM2 :

lecture, arts, EPS, autant de domaines à travers lesquels les élèves peuvent progresser et s'épanouir.

Même si les conditions de travail ne sont pas toujours idéales, enfants et adultes espèrent pouvoir présenter bientôt de belles choses aux familles.

Il y aura d'ailleurs un aperçu de tous ces projets dans le journal de l'école qui devrait sortir au mois de janvier !



CÔTÉ MATERNELLE

5 classes : 132 élèves

Professeurs des écoles	Classes	Élèves
Audrey THAMISSIAN	PS/MS	26
Hortense FANET	PS/MS	25
Marie BERNARD	MS/GS	27
Nathalie DUBOIS	MS/GS	27
Sophie ROUILLARD	MS / GS	27

CÔTÉ ÉLÉMENTAIRE

11 classes : 243 élèves

Service Civique : Laurine MOURATY

Notons la présence de 7 AVS individuelles.

Professeurs des écoles	Classes	Élèves
Anne MARCELO remplacée par Mathieu GARIBALDI	ULIS	13
Gaëlle MICHELLAND	CP	20
Nadège PONTOIZEAU	CP	22
Marike DONNETTE-SAIZOU	CE1	22
Melvyn GIRAULT	CE1	19
Frantz CÉRON	CE2	24
Sandrine CÉRON	CE2	25
Damien BENEDICO	CM1	24
Stéphane DAVID	CM1	25
Virginie JACQUES	CM2	25
Mélanie MÉRIADÉC	CM2	24

La restauration scolaire

Les tarifs tiennent compte du quotient familial de la CAF (4,45 € pour un quotient supérieur ou égal à 606 et 3,85 € pour un quotient inférieur à 606).

Règlement intérieur disponible sur le site de la commune



La garderie périscolaire

Les horaires de la garderie périscolaire de l'école maternelle sont les mêmes que la garderie périscolaire de l'école élémentaire :

- Le lundi, mardi, jeudi et vendredi matin : de 6 h 50 à 8 h 20
- Le lundi, mardi, jeudi et vendredi soir : de 16 h 30 à 18 h 30

Le tarif est de 1,50 € les 3/4 d'heures le matin et 1 € la 1/2 heure le soir.



Fédération des Délégués Départementaux de l'Éducation Nationale



Les DDEN sont nommés par l'Inspecteur d'Académie après avis du Conseil Départemental de l'Éducation Nationale. Ils sont des partenaires à part entière de la communauté scolaire et sont membres de droit du Conseil d'école. Ils interviennent dans et autour de l'école. Ils apportent leur contribution sur les questions de la sécurité, des bâtiments et du mobilier, de la santé et de l'hygiène, des transports, de la restauration, des activités périscolaires. Ils ont une mission de coordination et leur indépendance leur permet de jouer un rôle de médiation et de conciliation entre les différentes composantes de l'école. Ils s'intéressent à l'évolution des effectifs afin que l'école dispose des moyens humains et matériels nécessaires à son bon fonctionnement. Ils apportent des informations, s'assurent que la liberté de chacun(e) est respectée dans le cadre de l'application de la « Charte de la Laïcité »

affichée dans toutes les écoles, que l'objectif de l'égalité des chances est atteint, que l'école offre toutes les conditions de fraternité dans un « vivre ensemble » de qualité. La fonction de DDEN s'adapte toujours aux évolutions de l'institution scolaire au service des enfants et de l'école publique.

En 2021, nous avons repris progressivement nos fonctions en participant selon la conjoncture en présentiel ou en visio-conférence aux Conseils d'école, mais n'avons pas pu effectuer la visite annuelle des écoles. Espérons que 2022 reverra le retour à la normale de l'action des DDEN qui reste essentielle pour la défense de l'école publique.

La Délégation du Secteur de Montalieu-Vercieu

Présidente : Monique THÉVENOT



Depuis notre dernière Assemblée générale tenue le 30 juin au siège de la Capi, nous avons constaté un doublement de nos effectifs, signe que notre association répond à la demande de la filière pierre et particulièrement aux entreprises régionales.

Plusieurs entreprises d'Auvergne ont rejoint Rhonapi. Nous avons aussi relooké notre logo, remanié nos roll-ups, édité 6 newsletters, participé au Salon de l'Habitat à Bourg-en-Bresse, organisé une série de conférences à Hauteville « Au temps des cathédrales ». Présents également à l'incontournable Rocalia, nous lancerons le nouvel ouvrage écrit par notre adhérent Alain Metge « Hauteville, la pierre sur un plateau » et victime de son succès, nous rééditerons « L'extraordinaire histoire des carrières de Villebois et Montalieu »

Nous avons reçu le soutien de la région AURA ainsi que du programme Europe Leader aidé par la Communauté de communes Les Balcons du Dauphiné. Le programme FNADT s'est terminé en mars 2021 mais déjà nous nous projetons sur 2022-2027. Pour cela, nous avons activé 6 groupes de réflexion: la construction en pierre, la formation, l'innovation et le design, la communication, l'indication géographique, la déconstruction et le réemploi de la pierre.

Plusieurs collectivités sont adhérentes et nous apportons notre expertise selon les règles de nos compétences.





Les loisirs pour toute la famille

Régie Municipale Vallée Bleue

LE PERSONNEL DE LA RÉGIE VALLÉE BLEUE :

- Responsable de site: Maud DACQUIN
- Comptable: Corinne PERRET
- Coordinateur/trice des activités: recrutement en cours
- Chargée de communication.: Annelaure PINCHON
- Services Techniques: Marc CHORIER, Jean-Michel DESSENNE
- 27 Salariés saisonniers d'avril à octobre



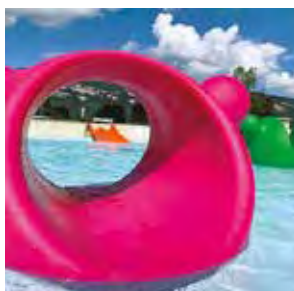
LES ACTEURS

Le Conseil d'administration de la Régie Vallée Bleue :

- Le Président RUIS Frédéric
- 7 membres du Conseil Municipal de Montalieu-Vercieu
- 5 membres extérieurs, professionnels du tourisme et développement du territoire.

Les partenaires Vallée Bleue :

- 15 partenaires professionnels du tourisme et de la restauration implantés sur la Base de loisirs de la Vallée Bleue dont certains ont créé l'association Partenaires Vallée Bleue.



PISCINE DE LA VALLÉE BLEUE : L'AQUAPARC

Un des plus grands bassins chauffés en plein air de la Région (bassin principal 1200 m²), toboggan géant, pataugeoire, aire de pique-nique, solarium, snack, cours de natation, aqua-gym, bains de soleil, espace bébé, distributeur, stationnement vélo.

2021 : 24 800 entrées sur la saison. Mise en place d'une billetterie en ligne.

CAMPING *** DE LA VALLÉE BLEUE

120 emplacements, 14 mobil-homes, 1 Snack, 1 espace groupe de 5000 m², 1 aire d'accueil Camping-cars, 1 aire de service camping-cars (en haute et moyenne saison), accès gratuit à l'Aquaparc... 2021 : 7 300 nuitées, Réhabilitation des blocs sanitaires. 2022 : mise en place de nouveaux mobil-homes.



BASE DE LOISIRS VALLÉE BLEUE POINT INFO CAPITAINERIE

Le Point Info Vallée Bleue assure la promotion du site Vallée Bleue (communication, réseaux sociaux, relations presse) l'accueil du public, la gestion du Port de plaisance. 2021. Convention avec l'EPIC des Balcons du Dauphiné pour l'embauche de la chargée d'accueil saisonnière et mise en commun des outils de gestion et documentation touristique. Mise en place des animations.

PORT DE PLAISANCE DE LA VALLÉE BLEUE

95 anneaux en location annuelle, mensuelle et journalière. Contrats annuels et saisonniers.

GÎTE DES CARRIERS

Ouvert depuis juin 2017. Gîte d'étape. 5 chambres, lits séparés, cuisine commune, prestation hôtelière, TV, climatisation, wifi, accès à la piscine de mai à août.

2021 : 491 nuitées, réservation en ligne et mise en ligne du site Internet www.gitedescarriers.com

Médiathèque du Parc et Espace Numérique

Dans un contexte toujours particulier, l'année 2021 a repris un rythme régulier.

LES MESURES SANITAIRES APPLICABLES POUR ACCÉDER À LA MÉDIATHÈQUE :

- Passe sanitaire obligatoire à partir de 12 ans.
- Dans l'intention de satisfaire tous nos lecteurs, nous offrons la possibilité, à ceux qui n'ont pas de pass, d'effectuer leurs réservations par mail ou directement sur le site www.321reseau.fr. Le retrait des réservations ainsi que le retour des emprunts se font à l'extérieur de la Médiathèque
- Port du masque obligatoire à partir de 12 ans (conseillé à partir de 6 ans)
- Gel hydroalcoolique à l'entrée

À LA MÉDIATHÈQUE, ON PEUT TROUVER DES OUTILS POUR LA VIE QUOTIDIENNE, SCOLAIRE ET PROFESSIONNELLE :

- **Livres et magazines sur de nombreux sujets** : que ce soit pour se (re)mettre au sport ou à l'anglais, apprendre à pâtisser ou à jardiner, découvrir les balades à faire dans les environs ou préparer un voyage à l'autre bout du monde, apprendre à bricoler, méditer, tricoter...
- **Ateliers « Informatique »** : s'initier à l'utilisation d'une tablette (matériel fourni), apprendre à faire ses démarches en ligne, débiter ou se perfectionner en informatique ou même apprendre à faire du montage vidéo... l'espace numérique programme des ateliers variés, pour tous niveaux, à un prix modique (2 € la séance de 2h pour les abonnés, 5 € pour les non-abonnés).
- **Sur RDV, aide individuelle** pour les démarches en ligne (en partenariat avec l'Espace socio-culturel Pays de la Pierre) : pour l'utilisation des sites Pôle-Emploi, CAF, Ameli, Trésor Public... ; les demandes de carte grise, carte d'identité ; les changements d'adresse. Mais aussi : création de boîte mail, prise de rendez-vous sur Doctolib, aide à la déclaration d'impôts etc...
- **Ateliers « Recherche d'emploi »** : un à deux jeudis par mois. Ils sont animés par des professionnels. Inscriptions auprès de l'Espace France Services de Morestel (04 74 80 39 33).
- **Espace « Documentaire emploi et formation »** (au 1^{er} étage) : pour les ados et les adultes (idées de métiers, orientation mais aussi bilans de compétences, CV, préparation aux entretiens, reconversion...).

RETOUR SUR CETTE ANNÉE 2021 : DES ACTIVITÉS ONT REPRIS ET D'AUTRES ONT VU LE JOUR.

L'accueil des classes élémentaires à la Médiathèque a repris en janvier. Des lectures ont pu être faites au sein des écoles maternelles de Montalieu-Vercieu, Porcieu-Amblagnieu et Charette, pour le plus grand plaisir des petits et des grands.

Côté animations, **notre Troc aux Plantes** ne pouvant avoir lieu dans de bonnes conditions, nous avons mis en place une bouturothèque au printemps. Toutes les boutures ont trouvé preneurs et bonheur dans jardins et jardinières. Ce fut un énorme succès.

Une nouvelle animation **« Et vous c'est quoi votre métier ? »** est proposée certains samedis matin de 10h à 12h15. Nous avons pu accueillir un agriculteur, une infirmière, une aide-médecine psychologique, une enseignante/chercheuse, un employé de plateforme pétrolière et une correspondante de presse. Par curiosité, dans le but d'affiner une orientation, par plaisir... vous êtes venus nombreux écouter et interroger les participants. Une belle façon de découvrir des métiers souvent mal ou peu connus.

Une magnifique exposition de photographies de LO PARVI sur les mousses et lichens a été installée en août et septembre.

Nous avons reçu du 29 août au 17 septembre, en résidence de recherche et de création, Juliette Alexandre et Alexandra Serrano, artistes documentaires et photographes. Cette résidence est soutenue par le dispositif **« Transat »** avec le soutien du Ministère de la Culture. Elles ont travaillé autour des questions d'histoire de paysage naturel et industriel et proposé des ateliers de pratiques photographiques : le cyanotype en bleu cyan à base de produit chimique, l'anthotype à base de jus de plantes. De magnifiques créations ont été réalisées à ces occasions et ont fait l'objet d'une exposition durant 2 mois à la Médiathèque.



En lien avec le spectacle O FABULA, nous avons proposé deux animations :

- Les intervenants du spectacle, Xavier Benichou et Jocelyne Merle ont proposé **2 ateliers d'initiation à la musique**. Divers instruments ont été utilisés pour la création d'un orchestre éphémère.
- Mélanie Bourlon, sculptrice et créatrice des décors du spectacle, a animé **2 ateliers d'initiation au papier mâché**. Les participants ont pu repartir avec de fabuleuses réalisations.

Le Temps du Conte a repris sa place en octobre, un mercredi par mois de 16h30 à 17h. En simultanément, une séance pour les petits de 3 à 6 ans et une pour les grands à partir de 6 ans. Toutes les oreilles ont pu se régaler d'histoires (dates à venir 19 janvier ; 16 février ; 16 mars ; 20 avril ; 18 mai ; 15 juin).

Des rencontres de lecteurs sont organisées 3 fois par an les samedis à 14h30. Les plaquettes des livres coups de cœur présentés sont éditées à ces occasions et disponibles version papier ou numérique sur le site de l'EPN.

Trois Matinées familles organisées avec l'Espace Socio-Culturel du Pays de la Pierre, le Multi-accueil Les Marmousets, le RAM, les écoles, le collège et le Centre Médico-Social ont eu lieu dans différents lieux. Pendant ces matinées, proposées lors des vacances scolaires, des jeux, activités manuelles, lectures et échanges sont au programme pour tous !

Côté Espace Public Numérique, les usagers ont appris à utiliser des liseuses, ont découvert le système d'exploitation Linux, ont pu en savoir davantage sur le fonctionnement de leur smartphone. Certains ont suivi des formations sur tablette et d'autres sur ordinateur. La formation « devenir autonome pour les démarches administratives » a également bien fonctionné.

Grande nouveauté à la médiathèque : **Les jeux de société**. Vous pouvez jouer sur place ou emprunter les jeux. Un large choix est mis à votre disposition : jeux de plateau, jeux de cartes, jeux d'imagination, casse-tête, escapes games, jeux de coopération, puzzles...



INFOS PRATIQUES

Horaires d'ouverture :

- Lundi : 16h30 - 18h30
- Mercredi : 9h30 - 12h et 14h - 18h
- Jeudi : 15h - 18h30
- Samedi : 9h - 12h30.

Services / Tarifs :

La lecture sur place, le conseil, la connexion à Internet et les animations sont gratuits et ouverts à tous.

Abonnements pour emprunter des documents et bénéficier de tarifs préférentiels pour les ateliers « Informatique » : gratuité jusqu'à 18 ans, puis 10 € par an pour les adultes des communes partenaires (15 € pour les adultes extérieurs, 5 € pour les ados extérieurs).

Pour ne rien rater des actualités de la Médiathèque et de l'Espace Numérique :

Catalogue en ligne :
www.321reseau.fr

Espace Public Numérique :
www.epn-montalieu.fr

Chaîne Youtube :
www.youtube.com/channel/UC0IG-BILcVxD7PjhXDuhhvMA/videos

Pages facebook : Médiathèque :
www.facebook.com/mediatheque.montalieuvercieu

Réseau intercommunal de bibliothèques 3,2,1 réseau
www.facebook.com/321reseau

Contacts :

117 grande rue
38390 MONTALIEU-VERCIEU
Tél. : 04 74 88 43 22
mediatheque@montalieuvercieu.fr





Les Amis de la Médiathèque

Cette année, il ne fut pas facile de retrouver notre rôle de bénévoles (12 membres actifs), car, même si la Médiathèque était ouverte, nous avons souvent été éloignés du public et affectés exclusivement à la désinfection des documents et ainsi garantir la sécurité de tous.

Aujourd'hui, nous avons à nouveau notre place active auprès des salariés et des lecteurs, notre disponibilité et notre engagement ont repris de plus belle.

Nous finissons l'année en organisant une vente de livres, provenant de rebuts de la Médiathèque et de dons de particuliers. La recette de cette vente sera intégralement versée aux parents d'Amandine, lectrice handicapée habitant OPTÉVOZ, pour aider au financement d'un tandem spécifique à son handicap.

Peut-être, grâce à la générosité de nos acheteurs, aurons-nous l'occasion de croiser Amandine et son papa sur les chemins de notre région.

La Lecture permet aussi cela...

La Présidente

Infos élections

ÉLECTIONS PRÉSIDENTIELLES ET LÉGISLATIVES 2022

Les élections présidentielles se tiendront les dimanches 10 et 24 avril 2022, suivies des élections législatives les 12 et 19 juin 2022. Bureau de vote : Salle Jouvenet - 2 place de l'Église Saint-Louis.

INSCRIPTIONS

Les inscriptions seront reçues en mairie jusqu'au vendredi 4 mars 2022 pour les présidentielles et jusqu'au vendredi 6 mai pour les législatives.

CHANGEMENT D'ADRESSE SUR LA COMMUNE

Tout changement d'adresse doit être indiqué au service Élections afin de procéder à la mise à jour de la liste électorale.

CARTES D'ÉLECTEURS

Tous les électeurs recevront une nouvelle carte d'électeur courant mars 2022.

PROCURATIONS

Vous pouvez, dès à présent, donner procuration à l'électeur de votre choix inscrit sur une liste électorale française. Pré-demande en ligne sur maprocuration.gouv.fr, attention une démarche en Gendarmerie reste obligatoire pour la valider.





Montalieu-Vercieu

Rappel des règles d'Urbanisme

Nous vous rappelons que tous les travaux ayant pour objet de modifier l'aspect extérieur d'une construction, d'en changer la destination, de créer de la surface de plancher, de modifier le volume du bâtiment, de percer ou d'agrandir une ouverture sont soumis à l'obligation de déposer une demande d'autorisation.

Il est important de respecter cette réglementation, faute de quoi vous seriez en infraction avec le Code de l'Urbanisme. Selon la nature des travaux envisagés, il peut s'agir d'une simple déclaration préalable ou d'un permis de construire.

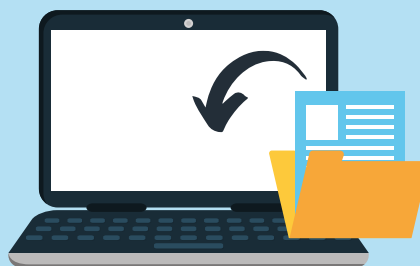
TRAVAUX SOUMIS À L'OBLIGATION DE DÉPOSER UNE DÉCLARATION PRÉALABLE

- création de 5 à 20 m² de surface de plancher (extension, véranda, garage, préau, pergola, abri de jardin, etc.),
- ravalement,
- modification de façade,
- percement d'une ouverture ou agrandissement d'une ouverture existante,
- création, remplacement ou suppression de fenêtres de toit (velux),
- changement de destination de locaux existants,
- construction ou modification de clôture,
- remplacement des tuiles,
- pose ou changement de portail
- les piscines non couvertes (de 10 à 100 m²),
- construction des équipements liés à la climatisation ou aux énergies renouvelables (condenseurs de climatisation, pompes à chaleur, panneaux photovoltaïques, etc.), dès lors qu'ils présentent une modification de l'aspect du bâti.

**À partir du
1er janvier 2022**

**JE DÉPOSE MES DEMANDES
D'AUTORISATION D'URBANISME**

**EN LIGNE
GRATUITEMENT**



À partir du 1er janvier 2022, la commune reçoit mes demandes d'autorisation d'urbanisme en ligne.

Déposez les demandes sur le site internet de la commune ou n'hésitez pas à vous connecter directement sur <https://sve.sirap.fr>



INFOS PRATIQUES

Consultation du PLU sur le site de la Mairie --> rubrique URBANISME

Permanences en Mairie le mardi de 14h15 à 17h et le jeudi matin de 9h15 à 12h

À compter du 1^{er} janvier 2022, les demandes d'autorisations d'urbanisme pour Montalieu-Vercieu (sauf les Autorisations de travaux liées aux ERP) pourront être déposées sur le site SVE après création de votre compte en vous connectant à l'adresse suivante : <https://sve.sirap.fr/#/038247/>

Les travaux en 2021

Réalisation en béton désactivé du parking de la Médiathèque



Bassin d'orage



Marquage au sol



Enrobé sur la D1075 par le Département de l'Isère



Nettoyage du Luiron



Panneau d'information centre-ville



Réfection du plateau 30 km/h
devant l'Église



Parking vélos devant la Médiathèque



Panneau d'information Vercieu



Réfection du mur d'enceinte
du Parc Municipal



Installation
d'un cabinet de kinésithérapie



Jeux pour enfants



Station d'épuration



Le mot du président *→ Jean-Yves Brenier*



Les Balcons du Dauphiné : proximité et réactivité !

Crèches, centres de loisirs, eau et assainissement, ordures ménagères, culture, habitat, insertion, accès à la santé... vous le savez, les Balcons du Dauphiné agissent dans votre quotidien, à votre service. Cette capacité d'action, c'est bien la conjugaison des forces des 47 communes et des 78 000 habitants qui composent le territoire et qui font les Balcons du Dauphiné. La communauté de communes a su démontrer sa capacité à agir concrètement et rapidement face aux événements actuels avec la vaccination et la mise en place de l'opération « Au cœur des Balcons ».

Cette 1ère année de mandat a été une période de travail intense pour les services et pour les élus, afin de se structurer, de rendre plus performantes et efficaces les actions communautaires. La voie est tracée, même s'il reste beaucoup à faire.

Conscients de sa spécificité géographique, les élus du territoire ont choisi de se doter de la compétence mobilité à l'échelle intercommunale.

Le projet « du » territoire, qui sera présenté en juillet 2022, sera travaillé comme fil conducteur de l'action publique.

Devenir acteur de son futur et ne pas le subir !

Je vous souhaite une très belle année 2022, pleine de réalisations pour vous et vos proches.

Jean-Yves Brenier

Retour sur quelques actions phares de l'année

VACCINATION

Annie Pourtier, vice-présidente en charge de la culture, de la gestion des équipements sportifs et de l'avenir médical

Dès janvier 2021, la communauté de communes a souhaité accompagner la vaccination anti-Covid. La maison de santé pluridisciplinaire de Montalieu-Vercieu s'est rapidement positionnée comme centre de vaccination. Des centres de vaccination permanents ont ensuite été mis en place dès le printemps et pendant plusieurs mois à l'espace Ninon-Vallin à Montalieu-Vercieu et à l'Espace Pontois à Pont-de-Chéruy, à l'initiative des communautés professionnelles territoriales de santé (CTPS) des Balcons du Dauphiné et de Lyon Saint-Exupéry en Dauphiné en lien avec les communes. Un travail collectif avec les CCAS des communes a permis d'organiser la vaccination pour les personnes les plus fragiles.



RETROUVEZ-NOUS ICI



www.balconsdudauphine.fr

AU DES BALCONS

*Frédérique Luzet, vice-présidente
en charge de la politique touristique*

*Jérôme Grausi, vice-président en charge du
développement économique, de l'économie de
proximité, de l'emploi et de l'insertion*

L'opération : « Au cœur des Balcons » s'est terminée fin décembre 2021.

8 333 chèquiers d'une valeur de 30 € ont été distribués aux habitants et aux salariés travaillant sur le territoire. Ils ont été utilisés auprès de plus de 150 commerçants, restaurateurs, producteurs, prestataires de loisirs du territoire sans condition d'achat.

PCAET

*Frédéric Gehin, vice-président en charge
de l'environnement et de la transition
écologique - pilotage Plan Climat Air Énergie
Territorial (PCAET)*

Réponse locale aux enjeux globaux du changement climatique, le Plan Climat Air Énergie Territorial (PCAET) de la communauté de communes des Balcons du Dauphiné sera arrêté au conseil communautaire de décembre 2021. C'est le fruit d'un long travail qui a débuté en 2018 et qui a mobilisé un grand nombre d'acteurs du territoire.

Plusieurs enjeux dans le cadre de la lutte contre le changement climatique, avec trois enjeux principaux :

- Atténuer les changements climatiques,
- Développer les énergies renouvelables,
- Maîtriser la consommation d'énergie.

NOUVEAU

Siège communautaire

Depuis le 20 septembre 2021, les services administratifs de la communauté de communes ont déménagé 100 allée des Charmilles à Arandon-Passins dans le nouveau siège communautaire.



DIAGNOSTIC

socio-démographique

Lancé début 2021, ce diagnostic va permettre d'identifier les priorités partagées pour le territoire des Balcons du Dauphiné en matière de services à la population notamment les orientations définies alimentant le nouveau cadre de contractualisation avec la CAF : la convention territoriale globale.

Reposant sur une étude qualitative, quantitative et la mise en place d'un observatoire, un large panel de la population a été associé à travers 8 ateliers organisés avec de nombreux partenaires sur les thématiques suivantes :

- Mobilités, déplacements et infrastructures
- Culture et lien social
- Dématérialisation et information
- Fragilités et autonomie
- Articulation public privé
- Gouvernance
- Soins et sécurité sociale

EN ROUTE VERS

2022

La gestion des déchets

À partir du 1er janvier 2022, le SICTOM reprend la gestion des déchets sur l'intégralité des communes des Balcons du Dauphiné à la place du SMND.

www.sictom-mostel.com

Dématérialisation des autorisations d'urbanisme

Dans une démarche de simplification de service public, à partir du 1er janvier 2022, chaque usager pourra déposer ses demandes d'autorisation d'urbanisme (permis de construire, d'aménager, déclaration préalable, certificats d'urbanisme...) en ligne, à tout moment et où qu'il soit, dans une démarche simplifiée et sans frais. Toutes les communes seront en mesure de recevoir ces demandes sous forme électronique.

Renseignez-vous auprès de votre commune !

Le projet de territoire

Véritable marqueur, le projet de territoire définira les grandes orientations stratégiques et politiques à l'horizon 2030. Une première version sera présentée en conseil communautaire de juillet 2022. C'est un projet vivant constituant un socle qui sera enrichi tout au long des prochaines années avec l'évaluation des politiques publiques.

SICTOM de la Région de Morestel



La gestion des déchets ménagers est un enjeu écologique majeur de la décennie.

Conscients de la nécessité d'agir en faveur de l'environnement, 86 % des habitants du territoire déclarent trier leurs déchets. Mais peut-on aller plus loin ?



Le SICTOM de la Région de Morestel est un établissement public qui assure au quotidien la gestion des déchets, dans un souci constant de respect de la réglementation et de maîtrise des coûts. En tant qu'établissement public, le syndicat ne fait pas de bénéfices, l'utilisateur ne paie que le service par le biais de la TEOM (taxe d'enlèvement des ordures ménagères).

UNE POLITIQUE LOCALE AMBITIEUSE

La gestion des déchets s'organise au niveau de l'intercommunalité et à partir du 1^{er} janvier 2022 une réorganisation territoriale des syndicats de collecte du Nord Isère va s'opérer pour correspondre exactement aux territoires des communautés de communes et assurer ainsi une meilleure cohérence des politiques locales.

Un nouveau syndicat baptisé SYCLUM va voir le jour, qui couvrira la totalité des territoires des communautés de communes des Balcons du Dauphiné, des Vals du Dauphiné et de Val Guiers.

UN SERVICE POUR LE TERRITOIRE

Le syndicat se structure et s'organise sur le territoire afin d'assurer la collecte et le traitement de plus de 87 000 tonnes de déchets par an produits par un peu plus de 150 000 habitants.

Une réflexion globale menée sur 2021 a permis d'harmoniser les pratiques, jusque-là différentes d'un territoire à l'autre de sécuriser les circuits de collectes et de garantir à chaque usager une équité de traitement.

COMBIEN COÛTE LA GESTION DES DÉCHETS ?

En 2020, une tonne d'ordures ménagères collectée à votre porte et incinérée avec valorisation énergétique à l'usine de Bourgoin-Jallieu a coûté 242 €.

En comparaison, une tonne de déchets apportée en déchèterie a coûté 130 € et une tonne de déchets recyclables 111 €.

COMBIEN ÇA COÛTE AUX USAGERS ?

En 2020, les ordures ménagères collectées à votre porte et incinérées avec valorisation énergétique à l'usine de Bourgoin-Jallieu ont coûté 52 € par habitant.

En comparaison, les déchets apportés en déchetterie ont coûté 22 € par habitant et les déchets recyclables collectés dans les Points d'Apport Volontaires 7,50 € par habitant.

Le coût de traitement des ordures ménagères va encore augmenter d'ici à 2025 en raison de l'évolution d'une taxe sur les activités polluantes (TGAP). La solution du recyclage reste la pratique financière et écologique la plus efficiente.



POUR ALLER PLUS LOIN

Dans les prochains mois, les élus du syndicat vous proposeront de nouvelles actions, avec comme objectif de réduire les ordures ménagères et augmenter le tri :

- Séparation des déchets alimentaires (Bio déchets) qui peuvent se composter
- Simplification des consignes de tri
- Réflexion sur une facturation plus équitable

En devenant acteur de la gestion de ses déchets, chaque habitant du territoire pourra participer activement à l'atteinte des objectifs ambitieux que nous avons fixés. Et c'est seulement à cette condition que nous pourrions maîtriser les coûts de collecte.

Il faut garder à l'esprit que le meilleur déchet est celui qu'on ne fait pas.

Lo Parvi : Le Castor d'Eurasie *Castor fiber* (L., 1758)

Après avoir frôlé l'extinction en Europe, le Castor fait son retour grâce à la protection dont il fait l'objet depuis le début du XX^e siècle et différentes réintroductions à partir du noyau originel situé au sud du bassin du Rhône. Il mesure entre 90 et 120 cm de long (queue comprise) et pèse entre 15 et 38 kg, ce qui fait de lui le plus gros rongeur d'Europe. Il présente des adaptations morphologiques pour la nage et la plongée, mais aussi pour se déplacer, se nourrir ou encore creuser sur la terre ferme, illustrant une vie partagée entre milieux terrestre et aquatique.

Le spectre alimentaire du castor, herbivore strict, est particulièrement large, allant des plantes herbacées à l'écorce d'arbre. 80 % des prélèvements de végétation pour la consommation se font dans les 4 premiers mètres à partir du bord de la rive.

Le castor fréquente les fleuves, les ruisseaux, les canaux, les réseaux artificiels d'irrigation ou de drainage ainsi que des plans d'eau (marais, lagunes, estuaires et étangs) lorsqu'ils sont connectés, au moins temporairement, au réseau hydrographique. Les conditions optimales à l'installation du castor sont la présence permanente d'eau, un faible courant et une hauteur d'eau suffisante pour garantir ses déplacements et l'immersion de l'entrée de son gîte.

Le Castor est une espèce territoriale qui vit en groupe familial comprenant en général le couple d'adultes, 2 jeunes de l'année et 2 jeunes de l'année précédente. Son territoire de longueur variable (entre 300 m de rives et 2 km) dépend de la richesse en végétation ligneuse de la ripisylve qui va déterminer sa nourriture hivernale. Chez cette espèce monogame le rut a lieu entre janvier et mars. La durée moyenne de la gestation est de 107 jours, une seule portée par an entre le 15 mai et le 15 juin.

En règle générale, il habite des terriers qu'il creuse dans la berge des cours d'eau ou terriers-huttes (quand le toit du terrier s'effondre). Les vraies huttes sont rares en France. L'entrée du gîte doit être immergée afin notamment de le protéger des prédateurs.

En cas de nécessité (notamment sur les petits cours d'eau), il construit des barrages constitués de branchages mais aussi parfois de galets et de terre. Leur fonction est de garantir l'immersion de l'entrée du gîte, de limiter les étiages et d'étendre le domaine vital.

La création de barrages a pour effet de ralentir les écoulements, réduire l'intensité des pics de crues et favoriser la recharge des nappes d'eau souterraines. Ce ralentissement de l'écoulement de l'eau et l'accroissement des secteurs inondés améliorent la capacité d'autoépuration des cours d'eau, la rétention des sédiments, les connexions entre les milieux rivulaires et diffèrent les effets des sécheresses printanières que nous subissons de plus en plus fréquemment.



Un castor adulte en train de se nourrir au bord de l'eau (© Rémi Bogey)

Dans l'ensemble, le castor a un impact important sur le bon fonctionnement et la réhabilitation des zones humides dégradées et la diversité d'habitats qu'il crée s'accompagnent d'une augmentation de la diversité floristique et faunistique. Le castor rend ainsi gratuitement de nombreux services écosystémiques (effet tampon sur les crues, soutien des débits d'étiage, épuration de l'eau, régulation du climat, maintien de la pollinisation, biodiversité, etc.). La prise en compte de l'espèce dans le cadre de la gestion des milieux aquatiques de l'Isle Crémieu apparaît donc comme essentielle.

D'abord localisé sur le Rhône, il a aujourd'hui colonisé la plupart des affluents et une expansion de l'espèce est observée sur l'ensemble de l'Isle Crémieu. Ce constat positif ne doit cependant pas masquer certains « points noirs » qui peuvent constituer des obstacles au bon développement du castor sur le territoire (la correction de certains cours d'eau, les pressions sur la ripisylve, les ouvrages transversaux non franchissables...). Aussi, la Communauté de Communes des Balcons du Dauphiné a été sollicitée par des agriculteurs et des élus pour intervenir sur des barrages qui ont un impact sur des parcelles agricoles ou urbanisées. Si, à l'échelle du territoire, le nombre de sollicitations est relativement faible pour l'instant, il est probable que cette situation soit amenée à devenir plus fréquente.

C'est pourquoi la Communauté de Communes des Balcons du Dauphiné et ses partenaires ont mis en place un plan d'actions afin de permettre la cohabitation du castor et des activités humaines. Celui-ci vient ainsi compléter, pour l'ensemble du district naturel de l'Isle Crémieu, le plan initié en 2019 par le Syndicat Mixte d'Aménagement de la Bourbre.

Plus d'information sur le castor (participer à une sortie!) et la nature en général :

Lo Parvi 1A rue de la Gare 38460 Trept
<http://loparvi.fr>
 Tel : 04 74 92 48 62
 courriel : contact@loparvi.fr





Le frelon asiatique

Le frelon asiatique est arrivé dans notre pays par accident en 2004 puis s'est bien implanté dans notre environnement.

La destruction des nids peut éventuellement être prise en charge par la collectivité (Mairie, Communauté de Communes).

Un nid de frelons asiatiques fait la taille d'une orange au début et peut atteindre 80 centimètres de diamètre: le *Vespa velutina* présente donc une menace grave pour la filière apicole et nuit à la biodiversité car l'abeille contribue à la reproduction de 80 % des espèces de plantes à fleurs. Outre aux abeilles, il s'attaque aux insectes de très nombreux ordres et notamment aux guêpes, mouches, papillons, ainsi qu'aux araignées.

Le frelon peut être dangereux pour l'être humain, même si les cas sont rares. Une piqûre sur une personne en mauvaise santé et allergique peut provoquer la mort. Dans la plupart des cas, une piqûre ne présente pas de réel danger mais est douloureuse et entraîne un gonflement important comme pour une guêpe.

Si vous avez pu identifier l'emplacement d'un nid, la meilleure période pour l'éradiquer est le mois de juillet. À partir de cette période, les femelles fondatrices de la colonie ne peuvent plus s'installer dans le nid, celui-ci ne pourra donc pas grossir davantage et vous pourrez ainsi détruire les larves et stopper le cycle de reproduction.



Il faut aussi détruire le nid seulement à la nuit tombée lorsque les frelons sont en sommeil. Vous pourrez ainsi les surprendre sans risque d'être immédiatement attaqué.

La meilleure option est de faire appel à un professionnel spécialisé, qui, équipé du matériel nécessaire pourra les exterminer.



Le moustique tigre

Contrairement à la majorité des espèces de moustiques « autochtones », le moustique *Aedes albopictus*, espèce invasive, est inféodé aux zones urbaines et périurbaines du fait de la nature de ses gîtes de reproduction constitués de petites « collections » d'eau.

Il s'agit d'un moustique très agressif et donc particulièrement nuisant pour l'homme. En outre, son degré de progression dans un département est très rapide, puisqu'il peut le coloniser dans sa grande majorité en moins de 10 ans.

Afin de lutter contre la prolifération de cette espèce de moustique, les seules mesures efficaces consistent à détruire ses gîtes de reproduction constitués de petites collections d'eau, présentes dans les soucoupes de pots de fleurs, les bidons de stockage d'eaux pluviales, du mobilier de jardin (pieds de parasols...) les jouets, les terrasses sur plots, les toits terrasses, les tabourets d'évacuation des eaux pluviales, les coffrets techniques etc...



Des piscines abandonnées ou des bâches peuvent également constituer un gîte larvaire. La suppression des gîtes consiste à vider les collections d'eau quand cela est possible (solution à privilégier), les couvrir d'un couvercle étanche ou de voiles moustiquaires, les remplir de sable ou de gravillons etc...



ISA (Issue de Secours vers les Autres)

Après une année blanche liée à la crise sanitaire que nous avons traversée, l'Association ISA a repris ses activités. La joie de se retrouver était indescriptible !

- Le 1^{er} juillet dans le cadre de son projet de : « Sensibilisation du grand public au monde du handicap » et sous l'égide de son parrain Armand Thoinet, ISA rencontrait les jeunes de la MFR de Vignieu/Morestel au Point Vert à Serrière de Briord. Après une mise en situation de handicap, un échange entre les jeunes et les personnes handicapées, nous avons partagé un moment de convivialité autour d'un pique-nique.
- le 11 juillet : journée détente autour des étangs de Burcin.
- le 28 août : départ en vacances pour une vie de Château à St Donnat sur l'Herbasse dans la Drôme.
- le 13 septembre : reprise de l'activité « Boccia »
- 18 et 19 septembre : dans le cadre des Journées du Patrimoine, animation autour du four banal de la maison Ravier.
- 27 septembre : reprise de l'activité handi-danse.

Pour 2022, nous voulons concrétiser largement notre objectif « **UN AUTRE REGARD SUR LE MONDE DU HANDICAP** » avec des interventions en milieu scolaire, diffusion de films suivi de débat, rencontre intergénérationnelles, rencontre Handisport...



Nous rappelons que ISA met à disposition pour une modique somme un véhicule adapté pour permettre aux familles de sortir un proche en situation de handicap. Il peut accueillir une personne en fauteuil, deux passagers plus le chauffeur.

La volonté, le courage, l'amitié, la solidarité, l'action sont nos forces essentielles pour atteindre nos objectifs.



Issue de secours vers les autres

Mission locale nord Isère

La Mission Locale Nord-Isère fait partie du réseau national des Missions Locales, 1^{er} réseau pour l'emploi et l'autonomie des jeunes. Elle accompagne les jeunes 16 à 25 ans, non scolarisés, peu ou pas qualifiés, dans leur parcours d'insertion professionnelle et sociale.

Notre offre de services propose un suivi gratuit et personnalisé, un accompagnement à l'emploi, à l'orientation, à la formation et à la vie quotidienne (mobilité, santé, logement, ...), une information sur les contrats et les filières en alternance, et l'organisation de rencontres avec des employeurs et des visites entreprises.

L'accompagnement personnalisé en entretien individuel ou en actions collectives sont ses principaux modes d'intervention. C'est au cours de l'entretien que le conseiller aide le jeune à s'orienter et détermine avec lui les moyens à mobiliser pour réaliser toutes ses démarches.

Association financée par l'État, le Conseil Régional, le Conseil Départemental et les regroupements de Communes du Nord Isère, la Mission Locale Nord Isère est présente sur l'ensemble du territoire.

Les jeunes de votre commune dépendent du site de Morestel (avec une permanence dans les communes de Les Avenières Veyrins-Thuellin et Montalieu-Vercieu).

Comme les 440 Missions Locales de France, la Mission Locale Nord-Isère est au centre du Plan d'Action pour l'Emploi des jeunes, mis en place par l'État dans le cadre du plan France Relance avec notamment une augmentation de la capacité d'accueil de la Garantie Jeunes et des Parcours Contractualisés d'Accompagnement vers l'Emploi et l'Autonomie (PACEA); 2 dispositifs dispensés exclusivement par les Missions Locales.

À NOTER: Dans le cadre de l'obligation de formation pour les 16-18 ans, une Promo 16-18 pour les jeunes mineurs (avec l'AFPA) sera mise en place en 2022. Des informations collectives auront lieu, en novembre et décembre 2021, à Bourgoin-Jallieu, pour les parents et leurs jeunes mineurs. Pour plus de renseignements, merci de contacter les accueils de la Mission Locale.

➔ Vous avez entre 16 et 25 ans, vous n'avez pas de travail, n'arrivez pas à savoir ce que vous souhaitez faire, vous passez des entretiens mais cela n'aboutit pas... La Mission Locale peut vous aider.

➔ Vous connaissez un jeune qui aurait besoin de conseils pour son orientation ou sa recherche d'emploi, d'un appui pour accéder à l'autonomie... La Mission Locale peut l'aider.

Parce qu'aucun jeune ne devrait être laissé sur la touche, la Mission Locale Nord-Isère se déplace au plus près de son public.

N'hésitez pas à nous contacter :
Site de Morestel
84 Place du 8 mai 1945
Tél. : 04 74 80 40 36





Groupe Osez : soutenir l'emploi et l'économie locale

Acteur incontournable de l'Économie Sociale et Solidaire, le Groupe OSEZ offre une palette de services de proximité aux collectivités, bailleurs sociaux, entreprises et habitants. Il assure le retour sur le marché du travail des personnes en difficulté d'emploi. Pour mener à bien cette mission, il dispose de plusieurs agences réparties sur le Nord-Isère et l'Isère Rhodanienne, d'une équipe d'experts reconnus pour la qualité de son accompagnement socioprofessionnel et pour sa capacité de recrutement, ainsi qu'une compétence reconnue pour développer de nouveaux projets en coopération avec les acteurs du territoire.

Les différentes structures qui composent l'offre de services du Groupe Osez sont : Osez Ressources pour la mise à disposition de personnel, Osez Nature pour l'entretien des espaces verts et naturels, Osez Intérim en tant qu'agence d'emploi solidaire, Osez Services comme conciergerie de territoire, Osez Actions qui agit pour l'emploi et la formation et Remue-Ménage pour les services à domicile (aide à la vie quotidienne pour des personnes en perte d'autonomie, ou pour des familles avec des enfants...)



Le Groupe Osez est un acteur phare du développement de l'économie locale, il soutient et porte des initiatives innovantes. L'ouverture récente du Patio, un Tiers-lieu-Coworking à Villefontaine est l'un des projets illustrant le mieux une démarche partenariale réussie entre une collectivité et une structure responsable, solidaire et engagée pour l'emploi.

En 2020, le Groupe a accompagné 751 personnes vers l'emploi et a permis à 551 salariés d'intégrer un parcours professionnel dans l'une de ses Structures d'Insertion par l'Activité Économique. 1500 clients ont fait appel à Osez pour de la mise à disposition de personnel ou le recrutement de salariés en incluant la RSE au cœur de leur engagement.

VOUS SOUHAITEZ EN SAVOIR PLUS SUR NOTRE OFFRE DE SERVICES ET D'ACCOMPAGNEMENT VERS L'EMPLOI ?

Contactez votre agence de proximité située à Morestel au 04 74 80 39 26 ou sur morestel@groupe-osez.fr



Le groupe local du Centre Généalogie du Dauphiné nommé « Boucle du Rhône » a vu le jour en 2019.

Cette association a pour but de faciliter les recherches généalogiques et permet lors de ses réunions d'utiliser un outil puissant.

« **GENERIC** » est un logiciel de recherche informatique dans les bases de données du CGD comprenant 4 800 000 d'actes couvrant le Dauphiné et alentour. <https://www.cgdauphine.org/wp-cgd/>
Les réunions ont lieu le premier lundi du mois à l'espace JOUVENET de 14h à 19h. Ceux qui n'ont pas d'ordinateur peuvent venir utiliser celui du CGD contre une modeste cotisation annuelle. (20 €).



Centre de généalogie du Dauphiné
Pour tout renseignement
Claire BORDEL RANDY 06 76 08 69 89
ou Michel CORSIN 06 95 15 01 46



Montalieu-Vercieu en images



Monsieur le Maire
 Les Membres du CCAS
 Le Conseil Municipal,
 Je vous suis très reconnaissant,
 et vous remercie infiniment
 de votre colis de Noël qui,
 chaque année, est très agréable
 à recevoir.
 Admirez notre petit village très
 sympa commerçants, population...
 et que d'autres oublieraient.
 Il a plein d'atouts, grâce à vous
 Monsieur le Maire que en êtes
 notre meilleur représentant,
 foyers, Fête de fin d'année à
 toutes vos familles.

Meilleurs vœux pour une
 année 2022 moins difficile
 pour tous.
 Evélyne
 MAIRIE DE MONTALIEU-VERCIEU
 CLAUDE-PIERRE LAFITTE
 07 DEC 2021





A Monsieur le Maire,
 et les services municipaux
 responsables de fleurissement
 de Montalieu-Vercieu ...

Habitante à Bourg-en-Bresse
 je suis Oyoumap et mes parents
 à St Jean de Bourvay ...
 j'ai été à chacune de
 vos traversées de votre ville
 APPRECIER souvent même
 PHOTOGRAPHER les
 aménagements tout aussi
 originaux que REUSSIS
 des bord-joints, des jardo-
 nières, des "potences fleuries"
 de la rue principale...
 et le rafraîchissement de votre Eglise

Alors, à Vous Louis
 Bravo, bravo, bravo
 et merci d'égayer
 les trajets de nombreux
 automobilistes...
 pour me fait pour le travail
 de 1983 à 2015... ce
 n'est pas rien...
 La semaine dernière lors
 d'une ballade... je suis
 retraitée à St Jean... je
 suis restée encore ébahie
 par ces fleurs...
 Merci Merci Merci
 Michelle Georges



Montalieu-Vercieu de 1860 à 1870

à travers quelques délibérations de Conseils Municipaux...

Les archives communales remontent aux années 1860. Les réunions de Conseil Municipal étaient bien moins fréquentes qu'à notre époque et il est fort probable que des dossiers ou problèmes aient été réglés de gré à gré...

« JE JURE OBÉISSANCE À LA CONSTITUTION ET FIDÉLITÉ À L'EMPEREUR ».

C'est au prononcé de cette phrase que les Conseillers Mrs Hyvert, Collier, Moly J et L, Gerbod, Chaudet, Vacher, Dimet, Delange, Guillaud, Barrier, Varvarande et Marque sont installés pour une mandature de 5 ans au Conseil Municipal de Montalieu-Vercieu en 1860. Pierre-Joseph Vacher en est le Maire, probablement choisi par l'Administration comme pour beaucoup de postes à responsabilité à l'époque et il effectuera une seconde mandature à compter de 1865.

Lors de la décennie 1860, l'enseignement et le social sont les deux domaines dans lesquels le Conseil Municipal a œuvré.

En 1860, il est décidé de pourvoir à l'enseignement primaire et de rétribuer les instituteurs; les parents d'élèves devant abonder cette rétribution selon leurs moyens financiers. En effet, la loi Guizot de 1833 n'impose pas l'école obligatoire mais les communes de plus de 300 habitants (Montalieu-Vercieu en compte 1768 en 1861) sont tenues d'entretenir une école primaire et un instituteur et ont la responsabilité de pourvoir à l'enseignement gratuit pour les enfants pauvres.

« L'ÉCONOMIE »

La pierre de Villebois, le « choïn » constitue une ressource financière pérenne pour Montalieu-Vercieu... et Amblagnieu, entraînant à propos de Corniolay, une revendication territoriale des deux communes et une succession de procédures jusqu'en 1909.

En 1860, le Conseil fait exécuter une prestation pour le chemin des carrières au Port Bigarra, avec un corollaire: une imposition des desservis. Le chemin de la carrière de Corniolay à Chamboud est rectifié, une commission « carrières » est créée avec Mrs Vacher (Maire), Gerbod, Delange et Rivet. C'est en 1861 qu'est entreprise une importante révision réglementaire (fin des jouissances à perpétuité, adjudication, cahier des charges, plan carrières...). Malgré les contestations et pétitions de la part des « privilégiés existants », le Conseil Municipal réfute les arguments et souligne les débouchés financiers qu'offre Lyon par ses constructions et son embellissement.

En 1865, ressurgit la question de la délimitation de Corniolay. La commune argumente sur le droit pour usage depuis plus de 50 ans et le fait qu'il n'y a pas d'opposition depuis 95 ans. Deux « juges de paix » de Morestel et Crémieu sont désignés pour régler « l'étendue de la carrière » en s'appuyant sur le parcellaire de 1658 « pour contenance et confins ». Ils proposent comme ligne divisaire, le chemin de Quirieu à Sault et fonction de cette ligne, ce qui est au couchant appartient à Amblagnieu et ce qui est au levant à Montalieu-Vercieu. Ces dispositions échouent; les édiles n'ayant pas été consultés par les « juges de paix » et Montalieu-Vercieu ayant soi-disant les moins bonnes pierres... des experts de chaque commune sont alors nommés.

En 1869, 25 carrières de 3 à 22 ares sont répertoriées sur les sites de vernes, de l'écuelle, de la forge, de la bastille, de la pompe, sous roussette, sur roussette... des noms aujourd'hui disparus mais qui évoquent peut-être des souvenirs aux plus anciens d'entre nous...

Montalieu-Vercieu et la pierre, Montalieu-Vercieu et les carrières, une histoire intimement liée !!!





« **LES INFRASTRUCTURES** »

Montalieu-Vercieu est encore une bourgade jeune dont les implantations initiales (la Guille et le Besset) n'avaient pas vocation à gagner en importance. Si la voie royale et/ou impériale, aujourd'hui D1075, a constitué le ciment de l'urbanisation, il a fallu apporter les équipements et structures nécessaires au développement. Le Conseil Municipal se focalise alors sur le pont du Furon, l'environnement de l'église, les fontaines publiques, le lavoir, le classement des chemins vicinaux et bien sûr le chemin de fer.

Dès 1860, on parle de la reconstruction du pont du Furon, cela signifie qu'il en existait un précédemment, probablement emporté par les eaux... pour relier Montalieu-Vercieu à Bouvesse.

En 1864, un garde champêtre est nommé. En 1865, les coupes de bois arrivent sur la table du Conseil Municipal; des coupes affouagères sont organisées dans le bois de Revezay, une liste de coupeurs est établie...

En 1869, le budget communal annonce 12000 francs pour les fontaines, 5200 francs pour une place publique, 5000 francs pour la création d'un lavoir public...

En 1870, un lavoir est programmé sur les rives du Furon; le bassin dans l'ex-propriété Champier (rue du Besset) pourrait en être le vestige...

Les abords de l'église évoluent: en 1863, le presbytère situé sur l'actuel parking de la Maison de Santé a probablement « migré » à la cure actuelle. Le projet de construction de ce presbytère à proximité

de l'église ne se concrétisera pas faute de moyens. En 1865, on reconstruit le mur de soutènement de l'ancien cimetière (aujourd'hui parking de l'église), on programme la construction des escaliers reliant la D1075 actuelle à la « terre de l'église » ...

Les tractations pour le chemin de fer avancent bon train, un tracé est établi, un budget programmé mais la guerre de 1870 va mettre un sérieux coup de frein à tous ces projets.

Le 4 janvier 1870, Joseph-Marie Champier devient Maire et les élections amènent Mrs Marque, Guillaud, Caille, Hyvert, Ginet, Guicherd, Chaudet, Ferrand, Champier, Delange, Lafond, Rosset et Dimier à siéger au Conseil Municipal... pour quelques jours seulement, le désastre de Sedan marquant la fin du Second Empire.



Merci à Jean-Jacques et Franceline et à l'association « Les Amis du Pays de la Pierre » pour ce précieux travail de mémoire.



Une association au plus près des personnes pour des aides à domicile, de l'accompagnement et de l'écoute.

Une association avec des hommes et des femmes volontaires, avec des valeurs humaines, de solidarité et d'assistance auprès des bénéficiaires.

Depuis plus de 50 ans, l'ADMR Montalieu-Vercieu est présente sur le bassin de vie, permettant le soutien, l'aide et le confort pour un maintien chez elles des personnes en perte d'autonomie. La demande, de plus en plus grande, a besoin de personnel salarié pour y répondre et de bénévoles pour en assurer la bonne gestion.

N'hésitez pas à contacter l'association

1^{er} étage du Pôle associatif
2 Place de l'Église St-Louis
38 390 Montalieu-Vercieu
Tél.: 04 74 90 07 35

Tout au long de ces mois de pandémie, tant au bureau que sur le terrain, l'équipe de professionnelles a assuré et maintenu le service auprès des bénéficiaires avec toutes les précautions sanitaires exigées et surtout un dévouement dont il faut les remercier.



À MONTALIEU-VERCIEU, EN 2020,
L'ADMR EST DE
9 500 HEURES D'INTERVENTION,
77 BÉNÉFICIAIRES

*LE BÉNÉVOLAT L'APPROCHE
DES AUTRES AUTREMENT*



Le P'tit Cocon

Venez découvrir ou redécouvrir notre boutique « le P'tit Cocon », labellisée « solidaire » en 2019 et située 100 Grande Rue à Montalieu-Vercieu.

Notre boutique est ouverte à tous, le lundi et le samedi de 9h à 12h et le mercredi de 14h à 17h.

N'hésitez pas à venir faire de bonnes affaires dans une ambiance accueillante et chaleureuse et profiter d'un moment d'échange autour d'une tasse de café ou d'une boisson chaude.

Vous pouvez également déposer vos dons (en bon état) pendant les heures d'ouverture de la boutique :

- vêtements enfants et adultes,
- chaussures et maroquinerie,
- puériculture,
- linge de maison,
- livres.



Amicale des donneurs de sang de Montalieu-Vercieu et environs

Cette année encore, en dépit des bouleversements occasionnés par la covid, vos visites dans nos centres de dons ont tenu toutes leurs promesses.

LES DONS 2020-2021

- décembre 2020 : 83 donneurs + 10 nouveaux,
- février 2021 : 85 + 10 nouveaux,
- mai 2021 : 102 + 5 nouveaux,
- août 2021 : 87 + 5 nouveaux,
- octobre 2021 : 87 + 1 nouveau

L'Assemblée générale de l'Amicale des donneurs de sang de Montalieu-Vercieu et environs se tiendra le 5 mars 2022 à Charette. Nous serons heureux de vous accueillir pour répondre à toutes vos questions.

Bonne année 2022 à tous.

Le Président
Jean Pierre RIVAUX



AGENDA DES DONS 2022

11 mars, 13 mai, 19 août, 21 octobre et 22 décembre.



**DE MAINS EN MAINS
"POUR TOUS"**
Association loi 1901

Venez donner ou acheter :

- vêtements femmes, hommes, enfants
- linge de maison, sacs, chaussures
- bijoux fantaisie, bibelots, tableaux
- décoration d'intérieur et de Noël
- vaisselle, petit électroménager
- petit mobilier
- disques, CD, DVD

Les ventes serviront à mener des actions sociales avec le CCAS de Montalieu-Vercieu

Permanences :
du lundi au samedi de 9 h à 12 h
47 grande rue à Montalieu

06.68.70.23.72
Ouvert à tous



L'Espace Socio Culturel Pays de la Pierre (ESCPP)

Association loi 1901 affiliée à la Fédération des Centres sociaux de l'Isère.

Enfants, jeunes, adultes et familles, vous y trouverez de quoi nourrir vos envies de pratiques sportives, artistiques et culturelles, des espaces pour cultiver des aventures collectives ou encore pour prendre des initiatives.

Au menu de cette saison, l'Espace Socio Culturel vous propose :

- 32 activités sportives et culturelles à pratiquer chaque semaine en période scolaire



- Un Secteur Jeunesse à destination des collégiens et des lycéens : ouvert tous les mercredis après-midi pour la construction de projets individuels ou collectifs, les vendredis soir et les samedis en période scolaire et tous les jours pendant les vacances avec un programme d'activités de sorties et de séjours construits avec les jeunes.



- Un Secteur Familles avec un programme riche et varié : activités parents/enfants, sorties familiales, ateliers d'accompagnement à la scolarité pour les primaires, échanges entre parents ou avec des professionnels sur les questions éducatives, matinées familles pendant les vacances scolaires en collaboration avec de nombreux professionnels. Possibilité d'accompagnement individuel sur RDV pour vos démarches administratives en lien avec la Médiathèque de Montalieu-Vercieu ou pour un premier départ en vacances.
- Un Espace projets habitants où toutes vos idées sont les bienvenues pour construire des projets qui vous ressemblent.
- Des événements culturels, festifs et conviviaux tels que le Carnaval (février), la Chasse aux œufs (avril), la Semaine des Arts (juin), la Fête des familles (décembre).

L'Espace Socio Culturel du Pays de la Pierre

Vous souhaitez en savoir plus sur l'ESCPP, n'hésitez à pas pousser la porte.


Ouverture de l'accueil :

Lundi - jeudi : 9h - 12h / 14h - 18h ;


Mardi : 14h - 18h30


Mercredi - vendredi : 9h - 12h / 14h - 18h30

Retrouvez tous les programmes

 Espace socio culturel pays de la pierre

Pour la jeunesse

 Clément Promeneur du Net

 Clément Promeneur du net





L'Aire de Liens est une association qui propose de partager l'accès à un jardin naturel et sensible, les dimanches d'été.

Son objet est de favoriser la rencontre et le partage :

- avec « la table de l'Aire de Liens » le dimanche midi: un grand repas partagé composé des mets apportés par chacun(e),
- des activités menées par les adhérent(e)s: un éveil corporel chaque dimanche matin, mais aussi des temps de jeux (pétanque, coinche, jeux de plateau), des ateliers cuisine, massage, cueillette de fleurs pour les tisanes... selon les personnes présentes.
- des propositions artistiques: ateliers d'écriture, de dessin, petits spectacles...

Ce jardin est situé au bord de la Vallée Bleue et il est un lieu de tissage de liens avec les autres, avec soi et avec la nature. Un espace propice à la créativité et au partage.

Il est nécessaire de devenir adhérent pour participer mais pas pour venir nous rencontrer et échanger autour des valeurs qui nous rassemblent!

L'Union Commerciale & Artisanale de Montalieu-Vercieu

L'Union Commerciale & Artisanale de Montalieu-Vercieu ne vous apprendra rien sur les suites de la crise sanitaire que nous traversons mais elle renouvelle son appel à « consommer local »!

Les achats en ligne, surtout sur les sites étrangers, ne renforcent pas l'économie de la France et ils favorisent plutôt la désertification des centres-villes. C'est pour cela que notre association s'efforce de vous faire gagner du pouvoir d'achat en mettant des bons d'achat et des chèques cadeaux en dotation lors des animations commerciales.

Faites confiance à vos commerces, vos artisans et vos services de proximité, ce sont eux qui animent vos centres-villes et personne ne souhaite voir des rideaux se baisser.

Depuis 1959, l'Union Commerciale & Artisanale récompense votre fidélité, alors notre souhait est que cela dure encore pour de belles années.



Fédération Nationale des Anciens Combattants en Algérie, Tunisie, Maroc

Le Comité est une des associations les plus anciennes.

Bien que les effectifs diminuent chaque année, les adhérents sont très voués à ce que représente le drapeau FNACA et honorés de porter les couleurs du drapeau français.

Ils se souviennent de la souffrance subie et n'oublient pas les camarades tombés à leurs pieds.

Très patriotiques, ils sont présents à toutes les commémorations aux monuments aux morts pour perpétuer les célébrations que nos aînés de 1914-1948 et 1939-1945 avaient pour habitude d'honorer.

Le 19 mars est une date sacrée puisqu'en 1962 les accords d'Évian furent signés, décret d'armistice mettant fin à la Guerre d'Algérie après 10 ans de combats.



Cette année 2021, il y a eu 6 commémorations dans nos communes voisines de Montalieu-Vercieu, avec 2 remises de médailles. Félicitations à eux.

Avec le covid, les rencontres ont été espacées mais nous sommes décidés à reprendre le plus vite possible nos repas amicaux.

VIVE LA PAIX.

L'amicale des médaillés militaires de Montalieu-Vercieu

L'Amicale des Médaillés Militaires de Montalieu-Vercieu créée par notre regretté et **emblématique président Gaston BOURDON**, est une association qui regroupe des sympathisants civils et des anciens militaires de tous corps et de toutes armes et décorés ou non, d'une ou de plusieurs distinctions.

Elle rayonne dans le Nord-Isère et le Sud de l'Ain où elle est présente au côté d'autres associations dans la plupart des manifestations patriotiques présidées par les maires des communes de notre région afin de garder vivant le devoir de mémoire et rendre les honneurs aux combattants tombés pour la défense de notre pays pour que vivent toujours nos libertés et notre démocratie.

Son siège est situé à la mairie de Montalieu-Vercieu.

Nous invitons vivement tous ceux, civils sympathisants ou anciens militaires de toutes armes partageant nos valeurs, à venir nous rejoindre.



L'amicale des médaillés militaires

Contact : ribrodi@aol.com

Tél. : 06 85 06 15 21

Président : Jean-Michel PESSE

Porte-drapeaux : Roger MONZILIARD

Président d'honneur : Jacques FAGUET
ISSOUF CHAKA

Délégué communication : Richard BRODZIAK

Secrétaire p./drap. : Guy RUIS

Trésorier et porte-drapeau : Claude AMASSE

Secrétaire/adjoint : Gérard GRAND



UMAC (Union en la Mémoire des Anciens Combattants) de Pont de Chérury-Crémieu et Nord Dauphiné

L'UMAC de l'Isère qui comptait encore 1 600 adhérents a été dissoute en 2018. Par conséquent, les sections se sont retrouvées à être dissoutes par manque d'adhérents ou vieillissement de nos anciens ou à garder une section locale en se regroupant. Ainsi Montalieu-Vercieu s'est regroupé avec Morestel et Crémieu avec Pont-de-Chérury.

En 2020, le Président des Anciens Combattants de Morestel-Montalieu a souhaité rejoindre Pont de Chérury-Crémieu. La Section compte actuellement 41 adhérents.

Le Président Daniel GENITEAU, maintenant domicilié à Montalieu-Vercieu, est un ancien Casque Bleu qui a fait le 11^e mandat de la FINUL (Force Intérimaire des Nations Unies au Liban) en mai 1983 pour six mois.

Créateur/fondateur de la commémoration du DRAKKAR en 2001 sur la commune de Pont-de-Chérury, il invite tous les cinq ans une Délégation américaine pour honorer la mémoire des 241 Marines Américains et nos 58 parachutistes tués dans l'attentat du 23 octobre 1983. Une stèle a été érigée au Monument aux Morts en 2019 reconnue par l'Office National des Anciens Combattants de l'Isère.

Certaines sections de l'UMAC ont rejoint l'Union Fédérale des Anciens Combattants de l'Isère créée après la dissolution de l'UMAC



l'Isère sous la Présidence de Daniel GENITEAU et qui compte 196 adhérents.

L'UMAC est la plus ancienne association de France, elle fut créée par les Anciens de 14/18.

L'Assemblée Générale de l'UMAC 2021 a eu lieu le 25 septembre 2021 à Villemoirieu au restaurant le Méli-Mélo suivie d'un excellent repas. La Médaille de bronze de l'Union Fédérale a été remise à Madame Nathalie ZUCARELLO, notre collectrice du « Bleuets de France » depuis plusieurs années.

Souvenir Français

Le Souvenir Français, créé en 1887 par François-Xavier Niessen, est une Association Nationale reconnue d'Utilité Publique depuis le 1^{er} février 1906 et placée sous le haut patronage du Président de la République.

L'Association observe une stricte neutralité dans le domaine politique et religieux. Le Souvenir Français a reçu le 16 octobre 2014 un agrément national au titre des associations éducatives et complémentaires de l'enseignement public pour intervenir dans les écoles et collèges.

Le Souvenir Français a pour objectif et pour devoir :

- De conserver la mémoire de ceux et celles qui sont morts pour la France.
- De poursuivre le recensement des tombes des soldats « Morts pour la France » afin de les entretenir, les restaurer, les fleurir.
- De participer aux cérémonies officielles
- D'accentuer les rencontres dans les écoles, les collèges et auprès des conseils municipaux enfants.
- De développer les conférences et expositions diverses.
- De soutenir la section « Génération Jeunes du Souvenir Français de la Tour du Pin ».



Souvenir Français

Robert PICHON
Président du Comité de la Tour du Pin
Pays des Couleurs.
Tél. : 06 29 35 96 72
Mail : robert-pichon@orange.fr

Monique THÉVENOT, déléguée chargée du
Secteur de Montalieu-Vercieu
Tél. : 06 13 72 59 84



Sapeurs-Pompiers Volontaires

Les sapeurs-pompiers volontaires au cœur du dispositif français de sécurité civile et de secours aux personnes

Au sein d'un centre de secours proche de chez eux ou de leur lieu de travail, les sapeurs-pompiers volontaires démontrent chaque jour leur solidarité et leur altruisme par leur participation à la chaîne des secours. Cet engagement citoyen, après une formation initiale qui varie selon les missions exercées, s'effectue en fonction des disponibilités et de la vie personnelle de chacun. Il est indispensable pour permettre à nos concitoyens d'obtenir un secours d'urgence efficace partout sur le territoire. Les sapeurs-pompiers volontaires sont engagés sur les mêmes missions que les sapeurs-pompiers professionnels. Secours à personne, lutte contre les incendies, accidents de la circulation, protection de l'environnement... les missions sont multiples et variées, avec toujours le même objectif : protéger les populations.



NOUS REJOINDRE

Pourquoi ?

- Parce qu'en étant sapeur-pompier volontaire, on a l'occasion de vivre des expériences hors du commun, de connaître la satisfaction d'aider autrui et de participer à la sécurité de la population de son secteur avec une technicité spécifique,
- Parce qu'en étant sapeur-pompier volontaire, on assure également la sécurité de ses proches,
- Pour l'ambiance de camaraderie et d'entraide qui règne au sein des centres d'incendie et de secours

Quels sont les profils recherchés ?

- Hommes et femmes de tout âge (de 16 à 55 ans)
- En bonne condition physique (pas forcément athlètes !)
- Motivés par l'entraide et la solidarité
- Disponibles, notamment en journée

De quelle disponibilité est-il question ?

- Les créneaux horaires de 8h à 18h du lundi au vendredi représentent 30 % du temps, pourtant ce sont 45 % des interventions annuelles qui se déroulent sur ces créneaux horaires.
- Il est donc indispensable que les sapeurs-pompiers volontaires des Centres d'incendie et de secours

volontaires puissent se rendre disponibles en journée en semaine, au-delà de leur disponibilité le soir et le week-end.

- Un sapeur-pompier volontaire disponible ne serait-ce qu'une journée par semaine ou plusieurs demi-journées par semaine apporte beaucoup à la capacité de réponse opérationnelle de son Centre d'incendie et de secours
- Cette disponibilité peut être organisée avec l'employeur au travers d'une convention de disponibilité opérationnelle

Ai-je la capacité physique de devenir sapeur-pompier volontaire ?

- Des tests physiques seront organisés avant votre recrutement,
- Inutile d'être un champion, être en bonne forme suffit généralement,
- Ensuite, une visite médicale déterminera votre aptitude médicale aux fonctions de sapeur-pompier volontaire,
- Attention, des vaccinations sont obligatoires

Quelles sont les démarches à accomplir pour devenir sapeur-pompier volontaire ?

- Vous devez d'abord prendre contact avec le Chef du Centre d'incendie et

de Secours le plus proche de chez vous ou de votre lieu de travail

- Vous serez reçu en entretien préalable par le Chef de Centre. Celui-ci vous expliquera le fonctionnement du Centre, ce que signifie un engagement dans son Centre et vous interrogera sur votre motivation et votre disponibilité.
- Vous serez ensuite convié à un entretien devant le Comité de Centre (au centre d'incendie et de secours) qui donnera un avis sur votre recrutement.
- Il faudra alors établir un dossier de recrutement et passer des tests d'aptitude physique.
- Suivra une visite médicale au cours de laquelle un médecin sapeur-pompier statuera sur votre aptitude aux activités de sapeur-pompier volontaire.
- Lorsque la procédure arrivera à son terme vous recevrez un arrêté d'engagement en tant que sapeur-pompier volontaire au sein du SDIS38
- Vous recevrez alors votre équipement individuel
- Votre formation débutera.

Détermination, esprit d'équipe, écoute, et persévérance sont tout autant d'aptitudes qui qualifient l'engagement des sapeurs-pompiers volontaires.

Vous vous reconnaissez dans ces qualités :

OSEZ L'ACTION, OSEZ FRANCHIR LE PAS, DEVENEZ SAPEUR-POMPIER VOLONTAIRE !

Commandant Bernard ATTAVAY
Chef de Caserne de Montalieu-Vercieu, Chef de Centre du Haut Rhône



Jeunes Sapeurs-Pompiers

La saison 2020-2021 vient de toucher à sa fin pour la section des Jeunes Sapeurs-Pompiers de Montalieu-Vercieu.

Une année encore complexe avec des restrictions d'activités liées aux contraintes sanitaires, que nous vivons depuis l'arrivée de la Covid-19.

Comme la saison précédente, nous avons été à plusieurs reprises coupés entre les différents confinements, et nous avons dû annuler des séances à cause des couvre-feux, notamment nos entraînements du mardi soir.



Heureusement pour nous, la fin de saison nous a apporté de l'espoir et de la joie, car nous avons pu reprendre nos séances en caserne du samedi après-midi et nos entraînements sportifs du mardi soir, avec le respect strict des consignes sanitaires.

Deux de nos Jeunes Sapeurs-Pompiers ont conclu leurs quatre années de formation avec l'obtention de leur Brevet des cadets de JSP. Effectivement, Luka LE-MAIRE et Benjamin QUARESMA ont suivi une semaine

de formation à la caserne de Saint-Savin, où ils ont mis en application leurs connaissances et compétences qu'ils ont acquises tout au long de leur parcours de Jeune Sapeur-Pompier. Seul un d'entre eux souhaite poursuivre sur l'objectif final de leur formation, son engagement en tant que Sapeur-Pompier volontaire.

En raison de toutes les restrictions et protocoles sanitaires, nous n'avons pu, à notre plus grand regret, participer à aucune des manifestations sportives ou compétitions de manœuvres.

Nous misons sur cette saison 2021-2022, pour pouvoir retrouver nos plaisirs du passé, en espérant se présenter aux compétitions sportives et de manœuvres.

Notre espoir est d'autant plus grand que nous avons déjà eu la chance de reprendre nos activités depuis le début de saison au mois de septembre.

La saison 2021-2022 est l'occasion pour nous de reprendre une activité normale et complète.

Pour tous renseignements au sujet des Jeunes Sapeurs-Pompiers, merci de nous contacter à l'adresse suivante : « jsp.montalieu@gmail.com »

SAP Lucas RAPPILLARD

Vercieu Patrimoine Vivant

Vercieu Patrimoine Vivant est une association visant à entretenir, restaurer l'ancienne église de Vercieu et la faire vivre via des actions et projets culturels, ainsi que de contribuer à la sauvegarde du patrimoine de la région de Montalieu-Vercieu et de ses alentours.

Si la crise sanitaire a ralenti notre élan, nous avons néanmoins eu le plaisir d'organiser quelques manifestations en 2021 qui ont rassemblé un public enthousiaste.

Vercieu Patrimoine Vivant a ainsi intégré le collectif Ninon Vallin 2021 qui a célébré avec ferveur le 60^e anniversaire de la disparition de cette immense cantatrice. L'ancienne église de Vercieu a accueilli pour l'occasion un récital de piano par Geneviève Van Eyken ainsi qu'une exposition et une conférence sur Ninon par Patrick Barruel-Brussin.



Lors des Journées du Patrimoine, les visiteurs ont pu profiter de visites guidées par la guide conférencière Julie Heurtebise, d'un récital de piano par la pianiste Salomé Radovic et d'une séance contée sur les vieux métiers par le Vercholand Raymond Goulet.

Pour 2022, nous souhaitons continuer sur cette belle lancée et vous proposer d'autres événements de qualité dans ce lieu patrimonial. Des travaux de préservation devront également avoir lieu prochainement.

Si vous voulez vous investir avec nous ou juste nous prêter main-forte, vous êtes les bienvenus! Parce qu'un patri moine vivant est l'affaire de tous.

Vercieu Patrimoine Vivant

Siège : 4 rue de Mauchamp
38390 Montalieu-Vercieu

Mail : contact@vercieupatrimoinevivant.fr

Site : <https://vercieupatrimoinevivant.fr>



Club Les retrouvailles



Nous avons repris en son temps nos réunions du mardi après-midi.

Durant cette période de COVID, nous avons perdu des ami(e)s adhérent(e)s, d'autres sont venu(e)s nous rejoindre ; ainsi va la vie.

Tous les derniers mardis du mois, nous souhaitons les anniversaires.

Quelquefois le restaurant sans oublier Noël, Mardi Gras (bugnes), les Rois.

Le temps de chaque rencontre est meublé de jeux : Coinche, Triomino, Scrabble, etc... : excellents pour la mémoire et la convivialité.

Bonne santé à toutes et tous

La Présidente, Jeanine GROS

À voix haute: Groupe Vocale Yemaya

L'ensemble vocal amateur YEMAYA de Montalieu-Vercieu, encadré par des artistes professionnels, se produit plusieurs fois par an dans la région: Chapelles, maisons de retraite, MJC, projets multi-chorales, festivités du 8 décembre, Fête de la Musique, Festival Gospel de Saint-Chef...

Il se présente en spectacle sans partition (tout est mémorisé, scénographié). Le travail proposé permet le partage d'expériences, la progression individuelle et chaque répétition est un moment de convivialité.

Son répertoire va de l'Afrique au Gospel avec un détour par l'Amérique Latine. Les chants sont sélectionnés autant pour leur beauté que pour les valeurs qu'ils défendent: la paix, la liberté, l'entente des peuples, la lutte contre les discriminations.

Nos artistes, reconnus pour leurs compétences, interviennent en tant que formateurs dans différentes structures: CEFEDM de Lyon, École de Théâtre de Lyon, Voix sur Rhône, mais aussi dans des écoles ou des collèges pour encadrer des projets pédagogiques.

L'association propose également l'organisation de stages de chant, d'écriture et de composition de chansons, de Gospels.

Pour tous renseignements complémentaires, merci de contacter le Président.

Angélique RUIS
Secrétaire



À voix haute
Président de l'Association
Patrick CAPPAGLI
06 87 03 76 35



Chantiz'air : une troisième pièce chantante en préparation

La troupe Chantiz'air est contente de reprendre le chemin des répétitions afin de vous présenter un nouveau spectacle en 2023.

Cette année, trois nouvelles personnes ont rejoint la troupe, ce qui insuffle un nouveau dynamisme pour cette association qui ne manque pas d'autres projets: après-midis chantants à la résidence des séniors de Montalieu-Vercieu, animation du Téléthon à Porcieu-Amblagnieu et Parmilieu, marché de Noël de Vertrieu...



Chantiz'air
chantizair@gmail.com
Tél. 06 84 18 08 01



À bientôt lors de futures manifestations...
ou sur scène!!!

Chantiz'airement

Tess, Céline, Lucie, Bernard, Gilbert,
Clément, Nina, Karine, Sabine et Stella

Les Gris Sonnants

Le Groupe LES GRIS SONNANTS a été fondé en 2008 par Christian (auteur-compositeur) et Mitch (musicien) à MEYZIEU.

Le Groupe s'est ensuite installé sur TIGNIEU en 2011. Enfin, en 2017, le Groupe s'est reformé sur MONTALIEU-VERCIEU avec Chris (chanteur), Frédérique (chanteuse), Gilbert (guitariste), Alain (batter), Jacky (guitariste), Florent (guitare basse), Michel (saxo).

Les chansons sont composées en français et interprétées par Chris le fondateur du Groupe. Quelques reprises en anglais sont interprétées par Frédérique.

LES GRIS SONNANTS ont notamment été présents pour le Téléthon à TIGNIEU le 26 novembre 2021 et à PORCIEU-AMBLAGNIEU/PARMILIEU le 4 décembre 2021.

Nous sommes disponibles pour organiser et participer à des concerts.

Nous pouvons également animer vos réceptions familiales (anniversaires et autres...).

Jeanine DABONNEVILLE



Les Gris Sonnants

N'hésitez pas à nous contacter

Tél.: 06 09 59 76 45

Tél.: 06 62 72 22 53



Monta'lieu de Jazz !

C'est le 13 novembre, à la salle Ninon Vallin, qu'a eu lieu la 10^e édition de la soirée « Monta'lieu de Jazz ! », comme toujours programmée et présentée par Gilles Alexandre avec le concours de Christiane Drevet et son équipe.

Rassemblant plus d'une centaine de personnes, ce qui compte tenu des circonstances fut un nombre qui se rapprochait des attentes des organisateurs, cette soirée présentait en première partie la formation du remarquable arrangeur lyonnais Vincent Périer. Accompagnant pour l'occasion la prometteuse chanteuse Louise Perret dans un répertoire de chansons françaises « jazzifiées » comme **l'Âme des Poètes** de Charles Trenet ou **Vi Violence** de Claude Nougaro, cet orchestre fut chaleureusement applaudi pour la qualité de ses arrangements et le talent de ses musiciens appartenant tous aux meilleures formations de Rhône-Alpes.

La seconde partie fut celle des retrouvailles, 12 ans après leur venue lors de la première édition, avec la violoniste Aurore Voilqué et le guitariste Potzi secondé Moundine Garcia son impeccable accompagnateur; tous les trois



rejoints ce soir-là par le contrebassiste Claudius Dupont. Plaisir intense du public de revivre l'ardeur, la virtuosité et l'intensité du Jazz Manouche. « **Minor Swing** » et « **Nuages** », bien sûr, mais aussi une bouleversante version de « **l'Histoire d'un Amour** » sans oublier « **La foule** » si bien jouée en rappel... Le public, une nouvelle fois conquis dit un immense merci à ces musiciens qui, pour un soir d'anniversaire, surent faire revivre de façon étincelante la musique de Django Reinhardt et de Stéphane Grapelli.



2021 mitigée...

L'année 2021, toujours perturbée par la crise sanitaire qui se prolonge et une météo capricieuse ne permettant pas de manifestations en intérieur et guère de manifestations extérieures, ne nous a pas permis de réaliser nos projets festifs.



La veille du Vide-greniers, le 18 septembre, nous avons eu le plaisir d'être sollicités et de devenir partenaires de l'Expérience Via Rhôna en assurant en soirée le service des repas aux nombreux participants sur le site Vallée Bleue. Notre point fort étant d'être disponibles, motivés et efficaces.

Malheureusement, et malgré notre présence sur le site avant l'aube, une forte pluie nous a contraints d'annuler, à notre grand regret, le Vide-greniers qui ne pouvait se dérouler dans les meilleures conditions.

Plus que jamais, notre association est déterminée et enthousiaste pour vous proposer en cette nouvelle année des manifestations telles qu'une soirée dansante en début d'année, un Vide-greniers - sous le soleil! - en juin, ou encore notre traditionnelle Retraite aux flambeaux le 13 juillet. Et bien sûr, d'autres événements courant 2022 que nous vous communiquerons en temps voulu et où nous serons, comme toujours, très heureux de vous retrouver.

Tous les membres vous présentent leurs meilleurs vœux pour cette nouvelle année!

Montalieu-Vercieu en Fête

Tél : 07 80 39 07 80

Mail : contact.mvef@gmail.com

MVEF - Montalieu-Vercieu En Fête



K.E.L Douceur
Institut de beauté

359 Route de Dizimieu
38390 Porcieu Amblagnieu
Tél. 07 83 80 87 09 - kel.douceur@free.fr

BERTRAND T.P.

Terrassements - Voirie
Réseaux Divers - Carrières
Recyclage de matériaux inertes

12, rue de l'Etang - Z.A. - 38390 BOUVESSE-QUIRIEU
☎ : 04 74 88 55 92 - secretariat@bertrand-tp.fr
www.bertrand-tp.fr

Réflexothérapie Dien Chan
& Massage Bien-Être

Autant Pour Soi
Parking des Games - 8, route de Lyon
38390 Montalieu-Vercieu
06 85 96 72 21
www.autantpoursoireflexo.com

AU FOURNIL DE FLO

2 PLACE DE LA MAIRIE
38390 MONTALIEU VERCIEU
aufournildeflo@gmail.com
09 54 00 02 58

Balades Motos Dauphinoise 380

Il y a 10 ans, nous décidions de créer notre Club. Au départ, nous étions 5 et nous voilà aujourd'hui une trentaine d'adhérents.

Notre association organise essentiellement des balades à la journée, en Chartreuse, dans le Vercors, le Cerdon et même les Alpes. Il nous arrive également de préparer des séjours.

Nous sommes allés à deux reprises en CORSE, et puis entre autres : un séjour sur la côte basque espagnole avec en point de mire le désert espagnol, un séjour sur la côte niçoise avec en point de mire les calanques de cassis, le STELVIO en Italie...

Nous avons eu une saison en demi-teinte avec tout de même des balades dans le Vercors, les Alpes, le Bugey. Nous avons fait un séjour dont le point de mire était les châteaux cathares.

Nous avons participé et aidé à la bonne organisation du Trial Truck, le Tour du Valromey et du Bol d'or au Castellet.

Nous n'oublions pas les traditionnels moments de convivialité en famille autour d'un barbecue, à la table d'un restaurant ou autour de la galette des rois.

Nous avons des projets pour 2022 mais nous ne les annonçons pas encore en attendant les mesures suite à cette crise sanitaire qui n'en finit pas.

Venez nous découvrir sur notre forum et n'hésitez pas à ouvrir les fenêtres et regarder les photos des paysages traversés.

ATLAN Patrice, Président.

Balades Motos Dauphinoise 380

<http://bmd380.superforum.fr/>

<http://bmd380.superforum.fr/f1-ropositionsde-sorties-de-rencontres-et-les-comptes-rendus>

et vous pouvez aussi visiter notre chaîne youtube BMD380, où les films de nos sorties vous attendent.



Moto Club les Gaulois

Cette année 2021 a encore été chamboulée et notre Moto-Club aussi.

La Covid 2019 étant toujours dans les parages, la vie au sein de notre groupe en a été ralentie. De nombreuses sorties étaient pourtant prévues comme chaque année et à de nombreuses dates partout en France. Cependant, les nouvelles directives sanitaires du Gouvernement imposées suite au développement de la vaccination ont affecté notre organisation.

Nos rassemblements, que nous appelons « concentrés », regroupent en effet plusieurs centaines de motards à chaque fois, toujours dans la convivialité et la bonne humeur. Ces concentrés sont organisés par des Moto-Clubs de chaque région de France. Les motards peuvent s'y inscrire et bénéficier d'une agréable soirée, avec un bon repas, des boissons diverses et variées et d'un emplacement pour planter sa tente. On y retrouve toujours des amis, proches ou éloignés, avec qui partager notre passion pour la moto, rigoler, s'amuser et passer de bons moments pour en garder d'incroyables souvenirs.

Alors qu'un grand nombre de motards y étaient généralement accueillis, le passe sanitaire instauré cette année a freiné le déroulement de ces concentrés. Néanmoins, cela n'a pas empêché notre Moto-Club de parcourir la France pour perpétuer ses habitudes de route, à savoir de belles balades, des concentrés, des rassemblements privés...



Nous sommes d'ailleurs partis cet été dans le Nord, en cumulant un kilométrage de 1 200 km aller/retour ! Cet engouement que nous portons pour les concentrés, nous aimerions le transmettre en organisant la nôtre, déjà repoussée par deux fois. Il ne tient qu'à la situation actuelle de s'améliorer pour que nous puissions y parvenir.

Appel à vous, amis motards, de tous âges, passionnés, qui souhaiteriez découvrir notre univers, notre forum, sur lequel vous pourrez découvrir un peu plus de notre monde si particulier :

<https://lesgaulois-mc.motards.net/forum>.

De plus, notre président et moi-même, secrétaire, nous ferions une joie de répondre à vos curiosités aux numéros suivants : 06 07 18 40 79 et 06 58 53 67 34

À très vite chez les Gaulois du Bugey !

Rachel DELESTRE
Secrétaire du moto club



CENTRE 4X4 DE VALLÉE BLEUE
4 ET 5 JUIN 2022

Comme la quasi-totalité des manifestations, l'Europa Truck Trial 2020 a été annulé (après avoir essayé de le retarder). Ceci a occasionné des pertes conséquentes mais n'a pas entamé le moral de l'équipe de France Tout Terrain Vallée Bleue. En 2021, la date initiale (Pentecôte) a été déplacée à septembre pour les mêmes raisons et, finalement et malgré une météo magnifique, le nombre de visiteurs a été en baisse de 35 %. Ceci est dû en partie au Passe Sanitaire exigé à l'entrée et au déplacement de dates qui privait les visiteurs venant de loin du lundi férié pour le retour.

Pas de quoi nous arrêter et tout se met en place pour bien préparer l'édition 2022 qui restera fidèle au week-end de Pentecôte !

Après le record battu du nombre de participants (49) en 2019, nous essayerons de dépasser la barre fatidique des 50 grâce à l'arrivée de nouveaux concurrents.

Le schéma général va être conservé (on ne change pas une équipe qui gagne !):

- Vendredi soir à 19h, défilé des concurrents dans la ville (le premier depuis 3 ans). Chaque année, vous êtes plus nombreux et c'est une ambiance de fête appréciée par tous, petits et grands.
- Samedi, début de la compétition à 9h et non stop jusqu'à 18h.
- Ensuite soirée dansante et feu d'artifice (entrée gratuite à partir de 18h)
- Dimanche, on recommence à 9h et jusqu'à 18h
- Grand final avec la Montée infernale à 18h30 et remise des prix à 20h

Nous renouvellerons **l'offre spéciale pour le samedi pour les habitants de Montalieu-Vercieu** (ainsi que ceux de Porcieu-Amblagnieu, Charette, Bouvesse-Quirieu et Parmilieu) **avec l'entrée à 10 €** au lieu de 17 € en vente à l'avance au Point Info Vallée Bleue. Gratuit pour les enfants jusqu'à 14 ans. Ceci n'a pas pu être fait en 2021 à cause du contrôle des Passes sanitaires qui nous empêchait de vendre des billets à l'avance.

Venez avec nous prouver une fois de plus que Montalieu-Vercieu est la Capitale Mondiale du Truck Trial !

La team DB Hills et la team DB Hills 2.0

En 2020, en raison de la crise sanitaire, nous avons dû mettre notre passion entre parenthèses; mais nous n'avons cependant pas mis de côté notre motivation. Au contraire, nous étions plus que jamais déterminés à reprendre la compétition et à profiter de chaque instant plein d'adrénaline qu'elle nous apporte. Quelle joie ce fut de reprendre les championnats au cours de cette année 2021, de se retrouver toutes et tous ensemble à partager notre passion !

Nous avons participé au Championnat de France en catégorie « prototype » et avons amélioré nos performances, nous classant 3^{èmes} pour l'équipage 1 et 5^{èmes} pour l'équipage 2.0.

Nous avons également participé au Championnat d'Europe et sommes arrivés 9^{èmes}, toujours dans la catégorie « prototype ». Nous avons tout mis en œuvre pour donner le meilleur de nous-mêmes et sommes fiers de nos résultats.

Votre soutien n'a pas failli tout le long de notre parcours et nous tenons à remercier nos différents sponsors Montaliolands: la municipalité de Montalieu-Vercieu, Citroën et Brunet Sécurité. Votre aide est pour



beaucoup dans notre réussite et nous voulons aujourd'hui vous témoigner notre reconnaissance pour votre générosité envers notre association. Merci également aux organisateurs et bénévoles lors des différentes compétitions. Nous les remercions tous pour leur participation et leur investissement.

Nous vous donnons rendez-vous l'année prochaine pour de nouvelles aventures.

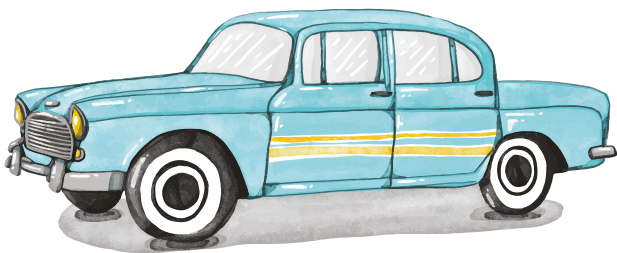
La Team DB Hills et la Team DB Hills 2.0

Les Amis des anciennes automobiles

C'est avec une grande déception que notre manifestation n'a pu avoir lieu.

Nous espérons que l'année 2022 nous donnera la possibilité de renouer avec cette belle manifestation.

Nous apporterons une organisation nouvelle dans l'achat de Talkies-walkies qui nous permettront de placer les voitures au mieux, car la place nous est comptée. À ce titre, nous demanderons à la municipalité l'autorisation d'utiliser la plage.



Nous souhaitons voir plus de voitures de prestige. Seront refusées toutes les voitures qui ne seront pas en bon état.

Lors de cette manifestation, une buvette, ainsi qu'une restauration seront disponibles grâce aux Établissements MOIROUD et avec l'aide de MVEF (Montalieu-Vercieu en Fêtes). Nous tenons à les remercier par avance.

Nous avons perdu un élément de marque dans notre association, puisqu'il s'agit de Nadine MOIROUD. Elle nous apportait son soutien matériel et son énergie. Nous n'oublierons jamais NADINE.

Nous vous souhaitons à tous une bonne année.

À cet été!

Le Président,
Jean-Jacques RAVASSEAU

Le MVBC : Montalieu-Vercieu Badminton Club



Le Club existe depuis 1998 et propose au public de la région une pratique ludique et sportive du badminton les lundis, mercredis et vendredis pour les adultes et les jeudis pour les jeunes.

Que vous soyez débutant, grand sportif ou non, poussin ou vétéran, vous trouverez toujours des adversaires à votre niveau pour prendre un maximum de plaisir parmi nos adhérents. Il n'y a aucune obligation à la compétition.


Des entraîneurs encadrent les adhérents les mercredis pour les adultes et les jeudis pour les jeunes.

Le MVBC, c'est du loisir et de la compétition dans une ambiance sportivement amicale!

Si vous êtes intéressés, vous pouvez prendre contact avec nous par mail ou nous suivre sur notre page Facebook.

Montalieu-Vercieu Badminton Club

Mail: cedric.villand@gmail.com

 Montalieu-Vercieu Badminton Club





La pratique du basket commença à Montaliieu en 1940. En 2018, L'EBMB devient le Basket des Carriers et du Pays de la Pierre (BC2P). Nous avons pour ambition de former des jeunes à la pratique du basket avec des valeurs humaines, comme le respect, la tolérance, le courage, l'esprit d'équipe, la solidarité, la coopération. Le Club est désormais dirigé par un Comité Directeur composé de 4 co-présidents. Le basket est un sport d'équipe, les dirigeants du BC2P montrent l'exemple.

La saison 2020-2021 a été compliquée dû à la pandémie; malgré cela, nous avons pu proposer des stages pendant les vacances scolaires et des entraînements extérieurs à nos jeunes joueurs.

Pour cette nouvelle saison, nous repartons de zéro avec un Comité directeur réduit mais toujours avec un grand esprit d'équipe.

Pour nos joueurs, nous allons proposer des stages pendant les vacances scolaires ainsi que des entraînements hebdomadaires et des matchs le week-end pour certaines catégories.

Après deux années compliquées, nous sommes de retour pour vous accueillir petits et grands dans les valeurs du basket.

Pour la pérennité du Club, le Comité directeur est ouvert pour accueillir des nouveaux membres.

Tout le Comité directeur tient à remercier ceux qui nous font confiance et vous souhaite une bonne année 2022.



Basket des Carriers

Comité Directeur: ALTOZANO Christine,
SIMON Cédric, BUCCIO Ludovic
GUERRAZZI Alexandra
secretaire@bc2p.fr
06 23 81 26 72
Bc2p.fr - Bc2p



Entraînements hebdomadaires :



U7 : mercredi 14:00 à 16:00 à (2015/2016) Bouvesse

U9 : lundi 17:15 à 18:30 & (2013/2014) mercredi 14:00 à 16:00 à Bouvesse

U11 : mercredi 16:00 à 17:30 à (2011/2012) Bouvesse & jeudi 17:30 à 19:00 à Briord

U13F : mercredi 17:30 à 19:00 à (2009/2010) Bouvesse & jeudi 19:00 à 20:30 à Briord

U13M : mardi 19:00 à 20:30 & (2009/2010) vendredi 18:15 à 19:45 à Bouvesse

U15M : mardi 19:00 à 20:30 & jeudi (2007/2008) 19:00 à 20:30 à Bouvesse

U18F : lundi 20:00 à 21:30 & (2004/05/06) vendredi 18:30 à 20:00 à Lagnieu

Basket Loisir : vendredi 20:30 à (2001 et avant) 22:30 à Bouvesse

3x3/Basket libre :

lundi et jeudi de 20:30 à 22:00 à Bouvesse

jeudi et vendredi 20:30 à 22:00 à Montaliieu

jeudi de 20:30 à 22:00 à Briord



FC Vallée Bleue

Le **Football Club de la Vallée Bleue (FCVB)**, association sportive locale du Nord Isère a accueilli la saison dernière plus de 180 licenciés sur l'ensemble de ses catégories de U6 à Seniors. Malgré une saison marquée par la crise sanitaire qui a stoppé les différents championnats à partir de fin octobre, le Club a cependant tenu à maintenir au maximum les entraînements dans le respect du protocole sanitaire.

Certains évènements ont même pu être organisés malgré la crise comme la Vente de saucissons, la Vente de rougail/saucisses, la Journée du club et un stage d'une semaine pour les jeunes encadrés par les éducateurs début juillet.

Le Club a également pris deux jeunes en apprentissage CQP/CCMS et veut renouveler cette expérience formatrice en les reprenant pour une nouvelle formation d'éducateur sportif (BPJEPS sports collectifs option foot) et en accueillant même un troisième pour un apprentissage en CQP /CCMS.



Le Club s'est doté d'un nouveau bureau avec de nombreux projets qui s'organisent autour de trois piliers :

- **l'éducatif** avec une volonté de formation sportive et de transmission de valeurs,
- **le sportif** avec une volonté de résultat
- **l'associatif** avec une volonté de rassemblement de tous.

Fc Vallée Bleue

Président: André Clavel

Mail: 550795@laurafoot.org

 FC Vallée Bleue

Site Internet en cours d'élaboration.



VBMP (vétérans du foot)

Après une année blanche liée à la pandémie, la saison a enfin repris pour les vétérans du foot de Bouvesse-Montalieu-Porcieu. (VBMP)

Nous avons une grande crainte quant au nombre d'équipes s'engageant au challenge de l'amitié ainsi que pour l'effectif du VBMP.

Si plusieurs équipes ont rendu leurs maillots, ce n'est pas le cas dans notre poule.

Nous rencontrerons 10 adversaires en matchs aller-retour ce qui occupera déjà bon nombre de vendredis soir au stade de Bouvesse-Quirieu.

Malgré cette fichue pandémie, nous avons recruté des jeunes vétérans et nous sommes désormais au complet pour la saison et les résultats sportifs sont toujours très bons malgré le rajeunissement des équipes adverses.

Afin de subvenir à ses besoins (celle-ci ne sollicitant aucune commune), notre association organise 3 manifestations par an. (Voir calendrier des manifestations) Autre nouveauté, le VBMP n'organisera plus de tournoi en salle car beaucoup de logistique était nécessaire pour un intérêt peu évident.

Celui-ci sera remplacé par une journée tarte au mois de mai (13 ou 20).

Le retour d'expérience sur la journée tarte de cette année nous a incités à recommencer.

Nous remercions chaleureusement nos sponsors ainsi que les nombreux bénévoles qui n'hésitent pas à venir nous aider pour les manifestations.

Nous remercions également les communes qui mettent leurs locaux à notre disposition.

Enfin, nous souhaitons à tous une bonne et heureuse année 2022 et surtout une bonne santé.



Gym Club Montalieu

Affilié à la Fédération Sportive et Culturelle de France (FSCF) le **Gym Club Montalieu propose différentes activités dans le domaine de la Gymnastique et du Sport Santé Bien-Être et accueille tout public, sans distinction et intergénérationnel.**

Chaque enfant ou adulte, quel que soit son niveau en Gymnastique, peut venir pratiquer la Gymnastique Artistique (Agrès : Table de Saut, Barres, Poutre, Sol pour les Filles et Table de Saut, Barres Parallèles, Barre Fixe, Sol, Arçons, Anneaux pour les Garçons) en Compétition.

Grâce à l'obtention des **Diplômes Atout+** et **Form+** du programme **Atoutform'** de la FSCF, le Gym Club Montalieu propose des cours de **Pilâtes** et de **Renforcement Musculaire**, mais également un **Programme d'Activité Physique Adaptée** et de **Sport sur Ordonnance** en fonction des pathologies et en concertation avec les Professionnels de Santé (Maison Pluridisciplinaire de Santé de Montalieu, Médecins, Pharmaciens, etc.).

Pour les Tous Petits (2 ans ½ à 6 ans), le Gym Club Montalieu propose « **L'Éveil de l'Enfant** » une Spécificité de notre Fédération **basée sur le Multi-activités.**

Cette année, **le traditionnel Loto se déroulera le 12 février 2022.**

Côté Compétitions, nous recevrons **le Challenge Départemental Poussines** par équipe **le 1^{er} mai 2022** (Gratuit et Ouvert à tous).



Le Gym Club Montalieu fêtera cette année, ses 30 ans d'existence avec un Grand Gala Annuel le samedi 11 juin 2022.

Enfin une équipe Aînées et une équipe Jeunesses devraient participer au Championnat National de Gymnastique Artistique Féminine à ARNAS du 1^{er} au 3 juillet 2022.

Le Gym Club Montalieu et son Président souhaitent remercier les Dirigeants, les Parents, les Bénévoles et les Gymnastes pour leur soutien et leur implication au sein du Club.

ALYANCE
PLOMBERIE
Chauffage, plomberie
et dépannage
alyance.fr
alyance.plomberie@orange.fr
Lionel TARSENS
07 50 17 12 68
Yann PARTOUCHE
07 50 05 09 76
734 route du Bevelon
38390 MONTALIEU VERDIEU

3D
Isolation par l'extérieur
Plâtrerie
Peinture
Façades
MARTIN-AVOGADRO
38390 BOUVESSE-QUIRIEU
Tél. 04 74 88 53 85
Fax 04 74 88 42 22
Mail : martin-avogadro@orange.fr



Cyclo Touristes Montalieu-Vercieu

Que ce soit sur la route ou sur les chemins, le CTMV vous propose de multiples activités à vélo pendant l'année au sein de la Fédération Française de Cyclo-tourisme (FFCT).

- **Des sorties hebdomadaires** au départ de Montalieu-Vercieu et environs
 - Route le samedi après-midi sur des circuits variés et accessibles à tous.
 - VTT le dimanche matin entre Isère et Ain et avec les groupes jeunes le mercredi et le samedi après-midi.
- **Des randonnées Route ou VTT** dans les clubs de la région pour côtoyer d'autres passionnés.
- **Des épreuves nationales:** Cyclo montagnardes, Vertes VTT etc..
- **Des séjours en week-end** ou plus en club et avec la Fédération.



C'est aussi **une École VTT** pour les jeunes de 8 à 18 ans avec des sorties le mercredi après-midi pour les 8-12 ans et le samedi après-midi pour les ados.

Cette école participe à des rencontres clubs, à des rallyes-raids départementaux et à un régional, à la semaine jeunes nationale SNEJ et au séjour montagne de Chatel.

N'hésitez pas à nous rejoindre.



Cyclo Touristes Montalieu

Blog : [cyclotourisme-montalieu-vercieu](http://cyclotourisme-montalieu-vercieu.com)

Mail : cyclomontalieu@gmail.com

E BOUDRY - Tél. : 06 29 46 30 15

Mail : emmanuelboudry@neuf.fr



Montalieu Savate

Montalieu Savate est un club de boxe française. Il a été créé en 2016 et est présidé par Christophe DALLARD, entouré par un bureau composé de Philippe ARNOULD vice-président, Stéphane LEFEVRE trésorier, Sandrine VALETTE secrétaire et les enseignants de nos têtes blondes Amandine et Nico.

Le Club est localisé à Montalieu-Vercieu, derrière l'église.

Nous sommes affiliés à la Fédération Française de Savate, ce qui nous permet de participer à des compétitions.



Nous mettons en avant le désir d'accueillir toute personne souhaitant pratiquer la boxe française, qu'elle soit débutante ou confirmée, à partir de 6 ans.

Nos adhérents sont encadrés par des bénévoles diplômés dans une ambiance familiale.

Notre mission est de permettre à chacun de s'épanouir en pratiquant une activité physique, d'apprendre le dépassement de soi et le respect.


Nous tâcherons d'organiser une ou deux manifestations dans l'année.



Montalieu Savate

Mail : montalieu.savatebf@gmail.com

Tél. : 06 74 63 93 00

 Montalieu Savate BF



Les Chemins du Hatha Yoga

Après 10 mois passés à pratiquer derrière nos écrans, nous sommes ravi(e)s de nous retrouver, depuis septembre, au Pôle Associatif le mardi de 19h30 à 21h pour notre cours hebdomadaire de yoga.

Notre professeur sait créer une ambiance douce et chaleureuse, propice à cette pratique ancestrale rigoureuse, mais qui peut être adaptée aux capacités de chacun(e). Chaque séance se construit autour d'un thème, fil conducteur d'une exploration qui chemine de postures en respirations yogiques, de paysages sensoriels en images corporelles vers un profond retour à soi.



Les Chemins du Hatha Yoga

Envie de nous rejoindre à tout moment de l'année ?
Katia, notre professeure (07 83 66 62 73)
ou Mélissa, notre présidente (06 75 14 76 80).



Namasté

Amicale des Vercholands et boule du Carillon

Cette année avec le covid, nous avons dû annuler nos concours de boules (DENTELLA, LOCATELLI et MOIROUD).

Pour ceux qui veulent venir jouer aux boules, les entraînements sont programmés cette année tous les jeudis à partir de 14h30 aux Jeux de Vercieu.

Nous avons pu faire notre « But d'honneur » accompagné d'un bon repas préparé par notre ami Daniel !

Heureusement, cette année, nous avons organisé notre « Journée Boudins » le 6 novembre 2021 !

Nous souhaitons également planifier nos concours de boules en 2022.

Pour l'Amicale, Paul DOULAY



Montalieu Pêche

La vie reprend tout doucement son cours à l'étang malgré un début d'année compliquée en raison des conditions sanitaires.

Nous avons tout de même réalisé, en fin d'année, un enduro carpe junior & sénior pour que les enfants profitent pleinement d'un week-end au bord de l'eau.

Ce concours s'est déroulé dans un très bon esprit et a rencontré un franc succès.

L'année 2022 verra le retour de plusieurs événements avec notamment : des safaris, des enduros... (Voir le Calendrier des manifestations joint au Bulletin municipal).

Nous organiserons également un concours de pêche cet été mais la date n'est pas encore fixée.

Nous tenons à remercier tous les sociétaires et bénévoles qui nous ont soutenus durant ces mois et cette année 2021.

Nous vous souhaitons nos Meilleurs Vœux pour l'année 2022.

Le Président, Anthony GAVAZZI



La tirelire des écoles

La Tirelire des écoles de Montalieu-Vercieu est une association créée en 2012 qui organise différentes manifestations dans le but de financer les projets pédagogiques des enseignants des écoles élémentaire et maternelle de la commune.

Cette année encore, la crise sanitaire risque fortement d'impacter l'organisation de nos manifestations et de nous obliger à ne réaliser que des ventes par correspondance afin de faire perdurer l'association...


À très vite,

L'équipe de la Tirelire des écoles



La tirelire des écoles

Vous pouvez suivre nos évènements sur notre page Facebook.

 « Association la Tirelire des écoles »





françois Perrin

contact@fperrin.fr - www.entreprise-perrin.fr

Carrières et Matériaux

6 DÉPÔTS DE VENTE

MORESTEL	04 74 80 04 66
PORCIEU	04 74 88 50 12
BOURGOIN	04 74 28 05 66
LA TOUR DU PIN	04 74 83 41 29
PONT DE BEAUVOISIN	04 76 32 18 45
ALPES BOIS DÉRIVÉS	04 76 35 45 21

ICI, SE DESSINE LA VILLE BAS CARBONE DE DEMAIN.

Chez Vicat, nous cultivons notre ancrage territorial en développant un modèle d'économie circulaire qui profite à tous. Engagés sur la voie de la neutralité carbone, nous ne cessons d'innover pour réduire l'empreinte environnementale de nos activités. Car être une entreprise de la transition constructive écologique et solidaire, c'est rendre ce monde pérenne pour les générations d'aujourd'hui et de demain.. www.vicat.fr

Bâtir
le vivre
ensemble



Paroisse catholique

- Curé de la paroisse : **Père Jean-Marc Goupil**
- Vicaire : **Père Pacome Tché Senou**

MESSES à Morestel, tous les dimanches à 8h45.
Pour les autres lieux consulter le planning affiché dans les églises, dans la feuille mensuelle ou sur le site de la paroisse.

PERMANENCES

Pour tous renseignements, RDV avec le curé, ou toute demande pour un baptême, mariage... S'adresser aux permanences :

Maison Paroissiale de Morestel
la Mission, 211 rue Auguste Ravier : 04 74 80 08 52
Du mardi au vendredi 9h-12h
Fermé le lundi et le samedi

Permanences du père Jean-Marc Goupil :
Tous les mercredis de 10h à 12h ou sur RDV.

Retrouvez sur le site de la paroisse tous les renseignements pour nos différentes activités: éveil à la foi, catéchisme, aumônerie pour les jeunes collégiens et lycéens etc...



Paroisse Saint Pierre du Pays des Couleurs

Maison Paroissiale « La Mission »
211 Rue Auguste Ravier - 38510 Morestel
Tel : 0474800852
Mail : accueil@stpierrepayscouleurs-paroisse38.fr
Site : www.paroissesaintpierredupaysdescouleurs.com



MAIRIE

MAIRIE ☎ 04 74 88 50 95
 ☎ Lundi, mercredi et jeudi : 9h-12h et 13h30-17h
 Mardi : 13h30-17h - Vendredi : 9h-12h et 13h30-16h30
 Sur RDV les lundis à partir de 17h

SERVICES PUBLICS

AÉROPORT

Lyon Saint-Exupéry ☎ 0 826 800 826
 Saint-Étienne de Saint-Geoirs (Grenoble)
 ☎ 04 76 65 48 48

ALLO SERVICE PUBLIC ☎ 39 39
 www.service-public.fr

CENTRE HOSPITALIER PIERRE OUDOT

☎ 30 avenue du Médipôle - BP40348
 38302 BOURGOIN-JALLIEU .. ☎ 04 69 15 70 00

ÉLECTRICITÉ EDF

raccordement ☎ 0 810 144 684
 autre voir coordonnées sur votre facture

GENDARMERIE ☎ 04 74 88 50 17
 ☎ 8h-12h / 14h-18h

MAISON DE LA PIERRE AU CIMENT FERMETURE MOMENTANÉE

MÉDIATHÈQUE ESPACE PUBLIC NUMÉRIQUE
 ☎ 117, Grande Rue ☎ 04 74 88 43 22
 ☎ Lundi 16h30-18h30 - Mercredi 9h30-12h/14h-18h
 Jeudi 15h-18h30 - Samedi 9h-12h30

RÉGIE VALLÉE BLEUE

☎ place de la Mairie ☎ 04 74 88 48 56
 www.valleebleue.org

CENTRE DES FINANCES PUBLIQUES

☎ du lundi au vendredi 8h-12h
 ☎ Place des 4 Vies 67 rue Clos Pascal
 38510 MORESTEL ☎ 04 74 80 08 68

POLICE MUNICIPALE

☎ 3, rue du Besset ☎ 04 74 90 15 09

POMPIERS ☎ 18

POSTE

☎ Lundi 8h30-11h / 14h-17h - Du mardi au vendredi
 8h30-12h / 14h-17h - Samedi 8h30 - 12h
 Grand Public ☎ 36 31
 Banque Postale ☎ 04 74 88 44 53

SAUR

Facture/ouverture compteur . ☎ 04 57 38 50 00
 Urgences uniquement ☎ 04 57 38 50 09

SICTOM (enlèvement des ordures ménagères)
 Passin ☎ 04 74 80 10 14

SNCF Voyageurs

Trafic, horaires, billet ☎ 36 35
 www.voyages-sncf.com

TER (Train Express Régional) ☎ 0891 67 68 00
 www.ter-sncf.com

☎ du lundi au samedi 7h-19h

ENSEIGNEMENT

COLLÈGE LES PIERRES PLANTES

☎ 215 rue de la Grande Prairie ☎
 04 74 88 55 31

ÉCOLE ÉLÉMENTAIRE « LA GRANDE PRAIRIE »

CP - CE1 - CE2 - CM1 - CM2 - ULIS
 ☎ 87, rue de la Grande Prairie ☎ 04 74 88 55 90
PSYCHOLOGUE SCOLAIRE ☎ 04 74 88 48 87

ÉCOLE MATERNELLE

☎ 7, rue des Pivolles ☎ 04 74 88 42 70

CFA UNICEM - Formation d'apprentis

☎ rue des Carrières ☎ 04 74 88 48 76

LYCÉE POLYVALENT

☎ MORESTEL ☎ 04 74 80 28 91

ALIMENTATION

CARREFOUR MARKET - Supermarché

☎ 151, Grande Rue ☎ 04 74 88 50 55

LIDL - Supermarché

☎ Lieu-dit Anclenoux ☎ 0 800 00 54 35

LE PANIER DE THIBAUT

☎ 89, Grande Rue ☎ 04 26 09 15 71

APICULTEUR

Mme LANCHAMP

☎ 61, rue du Rhône ☎ 04 74 88 47 03

ASSURANCE

ALLIANZ

☎ 3, route de Vassieu ☎ 04 84 79 03 13

GÉNÉRALI ASSURANCES

☎ 99, Grande Rue ☎ 04 74 88 40 18

AUDIT SÉCURITÉ INCENDIE

EMPREV

☎ 13, route de Champagne . ☎ 06 14 74 93 34

AUTO-ÉCOLE

AUTO-ÉCOLE DE MONTALIEU-VERCIEU

☎ 7, rue de Jouvenet ☎ 04 74 88 55 67

À VOUS DE CONDUIRE

☎ 113, grande rue ☎ 04 74 92 88 79

A6 PERMIS (stage de récupération de points)

☎ Didier Barey ☎ 06 08 40 41 37

AUTO-MOTO

AUTO RÉFÉRENCES

☎ ZA du Mont Revolon ☎ 04 74 88 44 44

BRILLE AUTO

(nettoyage à domicile) ☎ 06 89 96 47 96

C-Clean (nettoyage auto)

☎ Route de Revolon ☎ 04 74 88 91 27

CONTRÔLE TECHNIQUE

☎ Domaine Mirabeau ☎ 04 74 18 21 00

FÉE MOI BELLE (lavage auto)

☎ route de Revolon ☎ 06 18 61 06 54

GARAGE PATALA

☎ 25, Grande Rue ☎ 04 74 88 50 13

SB AUTO (TOP GARAGE)

☎ ZA du Mont Revolon ☎ 04 37 05 20 50

BANQUE

BANQUE POSTALE

☎ 3, rue du Besset ☎ 04 74 88 44 53

CAISSE D'ÉPARGNE

☎ 3, rue du Besset ☎ 04 28 25 00 08

CRÉDIT AGRICOLE SUD RHÔNE-ALPES

☎ 98, Grande rue ☎ 04 76 28 91 95

CRÉDIT AGRICOLE CENTRE-EST

☎ 85, Grande Rue ☎ 04 74 88 06 69

LYONNAISE de BANQUE - CIC

☎ 1, place de la Mairie ☎ 04 37 05 01 60

BOUCHERIE - CHARCUTERIE

DESCHRYVER Gilles

☎ 6, rue Centrale ☎ 04 74 96 37 51

BOULANGERIE - PÂTISSERIE

AU FOURNIL DE FLO

☎ 2, place de la Mairie ☎ 09 54 00 02 58

BRISON Nicolas

Pâtissier, Chocolatier, glacier

☎ 88, Grande Rue ☎ 04 74 88 53 61

PRADELLES

☎ 71, Grande Rue ☎ 04 74 27 22 02

BRICOLAGE - DÉCORATION LOISIRS CRÉATIFS

DÉCOLAND

☎ 11, route de Lyon ☎ 04 74 88 52 90

CARRELAGE

David VEZZU ☎ 06 32 06 90 89

CHAUFFAGE - PLOMBERIE SANITAIRE

ALYANCE PLOMBERIE ☎ 07 62 63 09 76

☎ 26 route du Revolon ☎ 07 60 17 12 68

CLIM2M - MOUNISSY et MOYA

..... ☎ 06 95 54 28 10

DE CUEVAS David

☎ 15, rue des Érables ☎ 06 23 32 87 11

DIAZ Nicolas

☎ 38, lot. Le Jardin de Champagne ☎ 06 27 12 02 85

LUTRIN Mathieu

☎ 27, route de Lyon ☎ 06 80 04 88 19

MORDOCCO Nicolas

☎ 16 route des Usines ☎ 06 61 13 47 41

SOL CHAUFF

☎ 2, Route des Usines ☎ 06 41 33 72 56

CIGARETTE ÉLECTRONIQUE

VAP'OT

☎ 87, Grande Rue ☎ 09 73 53 80 68

INFOS PRATIQUES

COIFFURE

- CÉCIL EN TÊTE** ☎ 06 25 12 37 59
- CORINNE - Coiffure homme**
 ☎ 95, Grande Rue ☎ 04 74 88 59 64
- D'COIFF'**
 ☎ 93, Grande Rue ☎ 04 74 80 80 59
- SUNNY HAIR**
 ☎ 91, Grande Rue ☎ 04 74 88 40 48
- SALON MARION - Coiffure mixte**
 ☎ 79, Grande Rue ☎ 04 74 88 54 43
- VÉRONIQUE - Coiffure mixte**
 ☎ 65, Grande Rue ☎ 04 74 88 54 03

CONTRÔLE DE FABRICATIONS INDUSTRIELLES

- AGRETEST**
 ☎ Route de Revolon ☎ 04 74 88 59 67

CUISINIER À DOMICILE

- LA CUISINE DE FRED**
 ☎ 10, rue du Rhône ☎ 06 70 34 34 36

DÉCHÈTERIE

- ☎ Zone Artisanale - La Crèche ☎ 04 74 83 43 24

DÉCAPAGE MATÉRIAUX

- MH AÉROGOMMAGE** ☎ 06 71 54 47 24

DÉCORATEUR D'INTÉRIEUR

- JOKECILE DÉCO**
 ☎ 22 rue du Rhône ☎ 06 14 02 47 95

ESTHÉTIQUE

- FÉE POUR ELLES, Institut Mary Cohr**
 ☎ 86, grande rue ☎ 04 74 83 47 75

- LYNE NATURO-ESTHÉTIQUE**
 ☎ 9, rue de Cornou ☎ 06 83 09 25 35

EXPERTISE COMPTABLE, CONSEILS

- DAUFICOM**
 ☎ 1 Place de la Coop. ☎ 04 78 80 22 82

FLEURS

- BAR À FLEURS**
 ☎ 107, Grande Rue ☎ 04 74 88 61 62

- EN ROSE CLAIR'**
 ☎ 81, Grande Rue ☎ 04 74 18 56 77

HABILLEMENT - LINGERIE

- CANOË femmes/ados filles**
 ☎ 1, route de Lyon ☎ 04 74 88 55 10

HÉBERGEMENT - RESTAURATION

- AMERICAN BLUES - Bar restaurant**
 ☎ La Vallée Bleue ☎ 04 74 80 01 72

- BAR DU COMMERCE**
 ☎ 8, place de la Mairie ☎ 04 74 88 51 09

BAR SNACK PROD'JET

- ☎ La Vallée Bleue ☎ 04 74 88 43 54

CAMPING VALLÉE BLEUE

- 120 emplacements + 15 mobile-homes
 ☎ Vallée Bleue ☎ 04 74 88 63 67

CHEZ MÉMO - Kebab

- ☎ 111, Grande Rue ☎ 04 74 90 04 01

CHEZ MINET - Bar restaurant

- ☎ 53, Grande Rue ☎ 04 74 96 98 38

EDEN MARINE - Nuitée sur bateau

- ☎ La Vallée Bleue ☎ 06 52 02 38 31

GÎTE DES CARRIERS

- ☎ La Vallée Bleue ☎ 04 74 88 63 67

GÎTE LA MAISON D'ARANBERGA

- ☎ 73, rue du Rhône ☎ 04 74 88 59 55

HÔTEL VALLÉE BLEUE

- ☎ La Vallée Bleue ☎ 04 74 88 69 20

LA MEZZALUNA - Pizzeria

- ☎ 113, Grande Rue ☎ 04 74 27 91 25

LA VALLÉE GOURMANDE - Crêperie / snack

- ☎ La Vallée Bleue ☎ 07 86 16 62 77

LE CASTELLANE - Snack

- ☎ 5, route de Lyon ☎ 09 53 76 75 45

L'HESTIA - Restaurant

- ☎ La Vallée Bleue ☎ 04 69 31 31 77

LE PARADIS DES PETITS ET DES GRANDS

- ☎ La Vallée Bleue ☎ 06 64 27 64 85

OLIVE BURGER

- ☎ 4, route de Lyon ☎ 09 87 06 42 90

OLIVE PIZZA

- ☎ 7, route de Lyon ☎ 04 74 96 40 68

UNE PLACE À TABLE - Restaurant

- ☎ Place de la Mairie ☎ 04 74 96 53 13

VAL'PIZZ - Pizzas cuites au feu de bois

- ☎ 69, Grande Rue ☎ 04 74 83 43 03

HORTICULTURE

- CHAFFARD Laurent**
 ☎ Chemin du Gauchon ☎ 04 74 90 18 61

IMMOBILIER

- ABC Immobilier** ☎ 04 74 80 66 34
 ☎ 77, Grande Rue

- GASC Immobilier**
 ☎ 108, Grande Rue ☎ 04 74 88 49 51

- MULLER Immobilier**
 ☎ 4, Place de la Mairie ☎ 04 74 88 54 26

- SAFTI Immobilier**
 TOURLOURAT Sandrine ☎ 06 81 46 26 82

JEUX

- ROYAL RETRO GAMING**
 ☎ 4 route de Vassieu ☎ 06 25 50 32 61

JOURNAUX - LIBRAIRIE

- Maison de la Presse LEGOUPIL**
 ☎ 104, Grande Rue ☎ 04 74 88 50 43

LAVERIE

- LAVERIE EURO SERVICE**
 ☎ 14, route de Lyon ☎ 04 74 90 30 89

LOISIRS JEUX

- ESPACE SOCIO-CULTUREL** ☎ 04 74 88 66 28
 ☎ 16 bis, route de Vassieu

- ALEXANDRE NAUTIC**
 Location - réparation bateau ☎ 09 65 20 80 19

- AQUAPARC Piscine** ☎ 04 74 88 62 27

- CHEMIN DE FER DU HAUT RHÔNE**
 Train à vapeur - cyclo-draisines ☎ 04 78 81 84 30

- e. mouv'NATURE** ☎ 06 07 48 80 14
 Mini golf - swincar - petites voitures 4X4

- ESPACE AVENTURE** ☎ 06 40 55 18 36
 Location kayak, stand up Paddle, Pédal'eau

- ESPACE BIKE** ☎ 06 71 70 11 12
 Location vélo - kart à pédale - trotinette tout terrain

- EVEN ANIM PASSION** ☎ 06 13 55 95 04
 Jeux du patrimoine - Jeux moderne - Tir à l'arc

- HORSE LAND** ☎ 06 49 19 95 89
 Balades à poneys, à cheval - Cours d'équitation

- JOKERLAND** ☎ 06 11 81 12 13
 Jeux gonflables / snack

- PORT DE PLAISANCE**
 ☎ La Vallée Bleue ☎ 04 74 88 49 23

- PROD'JET** ☎ 04 74 88 43 54
 Jet ski - fly board

- VALLÉE BLEUE - Point infos**
 ☎ La Vallée Bleue ☎ 04 74 88 49 23

MAÇONNERIE

- POULET Florent**
 ☎ 2, rue Dauphine ☎ 04 74 88 57 88

MARCHÉ

- Tous les samedis matin - Place de la Mairie

MÉCANIQUE

- MORCEL Jean-Philippe**
 ☎ 18, rue des Usines ☎ 04 74 88 46 49

MÉDICAL

- CHIRURGIENS-DENTISTES**
 • M. Jean-Paul CHAMPIER
 ☎ 2 rue des Forges ☎ 04 74 88 52 74

- M. Jérémie DECHAUX
 ☎ 47 route de Lyon ☎ 04 74 92 13 87

- M. Jean-Marie GOZZO
 ☎ rue des Tilleuls ☎ 04 74 88 56 67

- DIÉTÉTIQUE :**
 • Mme Eva ILLIEN-LERAY
 ☎ 2 Clos de Cornou ☎ 06 33 62 13 99

- Mme Sophie RUWET-CAYLA
 ☎ MSP - 12 rue du Besset... ☎ 06 65 79 53 87

- ERGOTHÉRAPIE :**
 • M. Cyril BERTRAND
 ☎ 12 rue du Besset ☎ 06 74 57 68 02

INFIRMIERS

Cabinet Infirmiers Montalieu :

- LACROIX - TROLLET - CARLIER
AMOROS GUEDON - GAILLARDON
- 📍 12 rue du Besset ☎ 04 74 88 40 68

Cabinet Infirmiers du Rhône :

- DUBOIS GLAD - CHATELAIN -
ARSALE - DOUBLIER - MAILLARD - GAILLARDON
- 📍 12 rue du Besset ☎ 04 74 83 42 19

KINÉSITHÉRAPIE :

- Mme Julie GOUZON
- 📍 12 rue du Besset ☎ 04 74 96 52 67
- M.Dawid KACZMARCZYK
- 📍 15 Rue Centrale ☎ 04 74 33 66 14
- M. François SOULAS
- 📍 61 Grande Rue ☎ 04 74 92 01 40

LABORATOIRE ANALYSES MÉDICALES

- ORIADE NOVIALE
- 📍 84, Grande Rue ☎ 04 74 88 61 72

MÉDECINE GÉNÉRALE

- Docteur Hervé LAMBERT
- 📍 4 rue du Rhône ☎ 04 74 88 51 36
- Docteur Jean-Yves MANDRILLON
- 📍 64 Grande Rue ☎ 04 74 33 00 33

MSP (Maison de Santé Pluriprofessionnelle) :

- 📍 12 rue du Besset ☎ 04 74 90 19 63
- Docteur Emmanuel BRONNER
- Docteur Marie MALIDIN
- Docteur Émilie MILLIASSEAU
- Docteur Laura ROSET
- Docteur François WELFERT

ORTHOPÉDIE

- Mme Séverine PINAUD
- 📍 12 rue du Besset ☎ 04 28 56 00 27

ORTHOPHONIE

- Mme Anne-Charlotte SCHEPENS
- 📍 12 rue du Besset ☎ 04 28 56 00 26

OSTÉOPATHIE

- Mme Maud MERLIN
- 📍 1 rue du Besset ☎ 06 07 22 84 47
- Mme Ana PACHECO
- 📍 1 rue du Besset ☎ 06 14 75 16 84
- M. Jean ROSET
- 📍 27 Grande Rue ☎ 06 61 45 52 94

PHARMACIE DECHAUX

- 📍 94 Grande Rue ☎ 04 74 88 50 61

PODOLOGIE

- Mme WILMET Maréva
- 📍 3 route de Lyon ☎ 09 53 87 14 04

PSYCHOMOTRICITÉ

- Mme Barbara APRILE
- 📍 12 rue du Besset ☎ 06 71 70 52 61
- Mme Laurianne VERVIER
- 📍 12 rue du Besset ☎ 06 71 70 52 61

PSYCHOLOGIE / PSYCHOTHÉRAPIE / HYPNOTHÉRAPIE

- Mme Isabelle JALUZOT
- 📍 7 rue de Jouvenet ☎ 04 74 83 58 99

SAGES-FEMMES

- Mme Chloé MORIN
- 📍 12 rue du Besset ☎ 04 28 56 00 28

MENUISERIE - ÉBÉNISTERIE

- **LS-BOIS (agencement déco)** Sébastien Lacour
- 📍 ZA du Revolon ☎ 06 83 39 53 96

RUFFENACHT Christophe

- 📍 6, impasse de la Garide .. ☎ 06 76 49 63 94

MEUBLES

- **MEUBLES AT'HOME** ☎ 04 74 88 49 00

MULTI-SERVICES

- **MONTÂNE SERVICES**
- 📍 69 Grande Rue ☎ 06 58 22 28 13
- **PATRICK MULTI-SERVICES** . ☎ 06 11 76 62 76

OPTIQUE

- **MONT-OPTIQUE**
- 📍 59, Grande Rue ☎ 04 74 88 48 49
- **VISION PLUS**
- 📍 97, Grande Rue ☎ 04 74 90 01 28

PHOTOGRAPHE / VIDÉASTE

- **GODEFROY DU LIÈGE**
- 📍 6, rue du Rhône ☎ 06 22 91 32 29

PLÂTRERIE - PEINTURE - SOLS

- **ART ET PEINTURE**
- 📍 15 ruelle des Peupliers... ☎ 06 95 14 54 89

LA P'TITE PEINTRE

- 📍 121 Grande Rue ☎ 07 60 18 62 11

POMPES FUNÈBRES

- **POMPES FUNÈBRES DOMBES DE VILLA**
- 📍 6, rue du 1^{er} août ☎ 04 74 88 63 54

PUBLICITÉ

- **ATELIER PUBLICITAIRE**
- 📍 9, route de Lyon ☎ 04 74 88 61 10

RELIGION

- **LA CURE**
- 📍 32, rue de Jouvenet ☎ 04 74 88 50 68

SECRETARIAT ADMINISTRATIF

- **APHÉLIE Secrétariat**
- 📍 6 rue de Mauchamps ☎ 06 66 01 78 45

SOINS & BIEN-ÊTRE

- **AUTANTPOURSOI** - réflexologie /dien chan/massage
- B. Marie KLEIN
- 📍 pl. des Gones - 8 rte de Lyon . ☎ 06 85 96 72 21

SOINS ÉNERGÉTIQUES INTUITIFS

- Mélissa DELÉGLISE
- 📍 pl. des Gones - 8 rte de Lyon ☎ 06 75 14 76 80

RÉFLEXOLOGIE PLANTAIRE

- Angéline MANCUSO
- 📍 57 grande Rue ☎ 06 16 89 30 46

SERVICES À LA PERSONNE

Liste consultable en mairie et sur le site internet

TABAC

ATOULÉPRIX

- 📍 2, route de Lyon ☎ 04 74 88 52 17

LA BARAKA

- 📍 63, Grande Rue ☎ 04 74 88 50 90

TATOUAGE / PIERCING

SKIN X INK

- 📍 111 Grande Rue ☎ 09 88 42 78 34

TAXI

SÉGUI LAURENT

- 📍 22, Rue Jouvenet ☎ 06 95 42 33 12

- **TAXIS DES COULEURS** ☎ 06 08 22 11 66

TERRASSEMENT TRAVAUX PUBLICS

- **FAF TP** ☎ 06 68 55 22 61
- 26 route du Revolon ☎ 09 62 67 09 59

TOILETTAGE

BOULE DE POILS

- 📍 33, rue du Rhône ☎ 04 74 18 73 56

TRAITEMENT DE L'EAU

- **TECHN'EAU** ☎ 06 78 81 02 37
- Installation et entretien d'adoucisseurs d'eau

TRANSPORT

AUTOCARISTE TRANSARC SÉGUI

- 📍 159, Grande Rue ☎ 04 74 88 50 22

- **TRANSPORTS MAUFFREY DAUPHINÉ**
- ☎ 04 74 88 51 63

- **VAGNON Georges** ☎ 04 74 88 50 27

USINE

- **CIMENTERIE VICAT** ☎ 04 74 33 58 33
- 📍 route de Revolon

- **MANUDO SA** ☎ 04 74 88 54 45
- 📍 Z.A. de l'Étang

SATMA

- 📍 route des Usines ☎ 04 74 88 49 22

VAISSELLE - CADEAUX

CENTRAKOR

- 📍 350 rue de la Grande Prairie

DÉCOR et TABLE

- 📍 51, Grande Rue ☎ 04 74 88 56 47

VÉTÉINAIRE

STIEGLER Virginie

- 📍 rue de la Grande Prairie .. ☎ 04 74 83 79 68

VIN

Vins MOIROUD

- 📍 15, route de Lyon ☎ 04 74 88 50 10

Naturo-esthétique
Lynne
 Soins et bien-être au naturel
 Visage - Maquillage
 Corps - Modelage
 Epilation
 Contactez Lynne au : **06 83 09 25 35**
 9 rue de Cornou - 38390 Montalieu

GARAGE
LA CRÈCHE

 RECHARGE CLIM - PARE-BRISE
 PRÊT D'UN VÉHICULES DE COURTOISIE GRATUIT
 VENTE VÉHICULES NEUFS ET OCCASIONS
 RÉPARATIONS TOUTES MARQUES
 Z.A. La Crèche-Porcieu - 38390 MONTALIEU-VERCIEU
 Tél. 04 74 88 50 81 - E-mail : lacreche.garage@orange.fr

AUTO Références

PIECES AUTOMOBILES et INDUSTRIELLES
 Particuliers & Professionnels
 260, rue du Pré Flocard
 38390 MONTALIEU-VERCIEU
 Tél. 04 74 88 44 44

MAÇONNERIE Florent POULET

 NEUF ET RENOVATION
 CARRELAGE
 MURS DE PIERRE
 A L'ANCIENNE
38390 MONTALIEU VERCIEU
 04 74 88 57 88 - 06 76 37 95 94



 Ouvert du Mardi au Samedi
 8h45 - 12h / 14h - 19h
 Tél : 04 74 88 50 10
 lesvinsmoiroud@gmail.com
 15 rte de Lyon - Montalieu
Vins Moiroud
 VINS FINS ET VRAC - SPIRITUEUX
 MOUSSEUX - CHAMPAGNES
 EPICERIE FINE - PANIERS GARNIS
 TORREFACTION DE CAFE - THE
 ARTICLES CADEAUX


AU TOIT MALAIN
 Travaux de toiture.
 Conseil, engagement, proximité, qualité, satisfaction.
 Réalisation de travaux de toiture, neuf et rénovation.
 Charpente ♦ Couverture ♦ Zinguerie ♦ Fenêtres de toit
 ♦ Isolation de toiture ♦ Planchers ♦ Plafonds ♦ Entretien de toiture
 ♦ Étanchéité toiture-terrasse ♦ Extension ossature bois.
 Rue de Corniolay 38390 Porcieu-Amblagnieu | 04 37 05 24 80
 contact@autoitmalain.fr | www.autoitmalain.fr

Secteur Montalieu-Vercieu et ses environs


Sandrine TOURLOURAT
 Conseillère indépendante en immobilier
06 81 46 26 82
 sandrine.tourlourat@safti.fr
 Agent commercial agréé pour le compte du réseau immobilier SAFTI
 N°800 533 806 - R.S.A.C. de VEINNE
 www.safti.fr


weldom
 ensemble, c'est mieux
 le plaisir de Bricoler
 l'envie de Décorer
 la passion de Jardiner
MORESTEL ST CLAIR DE LA TOUR
 Tél. 04 74 80 29 10 Tél. 04 74 97 52 82
 www.weldom.fr
 lundi au samedi de 9h à 12h et de 14h à 19h

DECOLAND

QUINCAILLERIE • BRICOLAGE PEINTURE

ELECTRICITE DECORATION

PLOMBERIE DROGUERIE • MENAGER

RAYON PÉCHE GRAVURE
CLES MAUTE TAMPONS
COUPES & TROUSSES

Florence CHAUDET - 11, Route de Lyon
38390 Montaliéu-Vercieu - 04-74-88-52-90

MEUBLES AT'HOME

www.sos-stock.com

04.74.88.49.00
contact@sos-stock.com

ZA de Bouvesse 38390 MONTALIEU
ouvert tous les jours sauf dimanche de 9h à 12h et de 14h à 19h

GROUPE MANUDO

manudo ad PLAST ad CONFECTION^{en} sieve france

market MONTALIEU

OUVERT
du lundi au samedi
de 8h30 à 19h30
et le dimanche de 9h à 12h30

Borne de gonflage
24/24 Station service
Laverie automatique
Drive

151, Grande Rue
38390 MONTALIEU-VERCIEU
Tél. 04 74 88 50 55

