



# Savasse

**BULLETIN COMMUNAL  
D'INFORMATIONS** ■



[www.savasse.fr](http://www.savasse.fr)

**Jilani BEJI** Maçonnerie générale  
Neuf et restauration  
Charpente

Quartier Jouquet - 26740 SAVASSE  
Tél. : 04 75 00 02 20 - 06 75 12 21 70

**EURL BEJI**



Site : 05 89 08 00 11 - Code NAF : 4399Z

**UGHETTO CARRELAGES**  
Carrelages - Dallages  
Faïences - Mosaïques

**APPLICATEUR CHAPE LIQUIDE LAFARGE**  
175 Chemin du Cros de l'Âne  
26740 SAVASSE

**Tél. : 04 75 90 94 25**



ughetto.carrelage@wanadoo.fr

**MAMAROT Lilian**



**LILIAN TP**

TRAVAUX PUBLICS  
TERRASSEMENT - VRD  
LIVRAISONS SABLE ET GRAVIERS  
PISCINE

505 Route des Vacances  
26740 L'Homme-d'Armes Savasse  
**Tél. : 06 08 55 10 18**

**Le L'Homme D'Armes**  
*Michel et Martine*

**Bar - Tabac**  
**Restauration rapide**  
**Nougats - Cave à vins**  
**Jeux - Téléphonie**  
**E-Commerce**




Ouvert du lundi au samedi  
6 h 30 - 19 h 30

Restauration le midi  
uniquement  
Formule à l'assiette  
Salade + Plat chaud



**LE L'HOMME D'ARMES**  
580 Route des Vacances  
RN7 - 26740 SAVASSE  
Tél. 04 75 53 30 52  
06 89 88 65 70  
michel.vettovalli@orange.fr

**VALRIM**  
GRUPE IMMOBILIER

- MONTÉLIMAR
- LA LAUPIE
- ST-MARCEL-LES-SAUZET
- ROCHEFORT-EN-VALDAINE

**TERRAINS À BÂTIR**



Votre futur projet immobilier !



**04 75 00 75 80**  
[www.valrim-amenagement.com](http://www.valrim-amenagement.com)

**Art Paysage**  
Votre extérieur, notre métier !

Conseil, création et entretien de jardins

Réduction crédit impôt valable sur l'entretien



06 17 28 61 74  
artpaysage26@gmail.com  
1950 E Route de la Tuilerie  
26740 SAVASSE

Ouvert du lundi au samedi de 8 h 45 à 20 h - Le dimanche de 9 h à 12 h 30

**E. Leclerc**   
**MONTE LIMAR**

**Le moins cher à Montélimar  
c'est Leclerc**

Centre Commercial Les Catalins - Route de Valence  
04 75 00 75 40



### Chères Savassonnes, chers Savassons,

Avant toute chose, toute l'équipe municipale et moi-même tenons à vous remercier, vous, nos électeurs, d'avoir si largement accordé à notre liste, votre confiance au soir du 15 mars 2020.

Cette confiance, nous en sommes désormais redevables, et mettrons en œuvre notre énergie et nos moyens pour être à la hauteur pendant les six ans à venir.

L'épidémie « Covid 19 » et les conséquences sanitaires qui en découlent nous font vivre une période inédite.

La première distribution de masques dans les boîtes aux lettres, puis, une deuxième dans la salle des fêtes par l'ensemble du conseil municipal, fut un exemple fort de l'engagement de la nouvelle équipe. Avec l'ensemble des employés de la mairie, nous assurons une gestion de crise marquée par des directives nationales en constante évolution, qui rendaient complexe la mise en œuvre des décisions. Heureusement, l'esprit d'initiative et les belles capacités d'adaptation ont permis des actions efficaces et appropriées : un remerciement particulier à toutes nos couturières savassonnes, pour la confection de nos premiers masques (en tissus), ainsi qu'à tous les volontaires et bénévoles inscrits en mairie pour leur implication auprès des personnes fragiles ou isolées dans notre village.

Plus largement, le confinement a été une épreuve pour tous, même si l'environnement de notre village nous a permis de nous sentir privilégiés pendant cette période.

Les efforts réalisés entre les services de la mairie et les enseignants, la mise en place des procédures décidées avec l'Éducation nationale, ont permis une reprise sereine et sécurisée, dans un climat de confiance, pour les enseignants et les parents, au sortir du confinement. La rentrée de septembre avec 190 enfants dans notre établissement s'est déroulée en douceur.

Malgré ces conditions complexes, les élus ont continué à travailler. Les travaux de la salle des fêtes vont commencer, pour une fin de chantier estimée en juin 2021 (merci à Michel VETTOVALLI et Vincent CAMUGLI pour le travail qu'ils réalisent sur ce projet).

D'autres dossiers et chantiers sont en cours : agrandissement de la cantine, du cimetière, création de jardins partagés, étude sur la vidéoprotection (avec l'aide de la gendarmerie nationale), et présence d'une police rurale, sur l'évacuation des déchets verts, l'aménagement de l'Armagna (rencontre avec le syndicat SMBRJ), entre autres.

Cet épisode nous a donné l'occasion de réfléchir à nos modes de vie, à nos choix du quotidien, en nous rappelant certains fondamentaux : la solidarité, le service de proximité, mieux consommer, mieux manger, mieux se déplacer...

Les fêtes de fin d'année seront différentes dans le village (pas de marché de Noël...) et dans nos familles. Elles seront rythmées par les mesures gouvernementales.

La lutte contre le virus continue !

Néanmoins, l'ensemble des élus, des employés municipaux, se joignent à moi pour vous souhaiter un bon Noël et une meilleure année 2021 ! (*à ce jour nous ne pouvons savoir si la cérémonie des vœux pourra être organisée en janvier 2021*)

Portez-vous bien !

Soyons vigilants ! Respectons les mesures barrières !

Françoise QUENARDEL, Maire de Savasse,  
Vice-présidente des mobilités durables Montélimar-Agglomération



## Sommaire

ÉDITORIAL DU MAIRE .....	p. 3
CONSEIL MUNICIPAL JUNIOR .....	p. 4
ÉTAT CIVIL .....	p. 5
LE CONSEIL MUNICIPAL .....	p. 6
COMMISSION BÂTIMENT, VOIRIE, SÉCURITÉ .....	p. 9
COMMISSION FINANCES, LOGEMENT .....	p. 14
COMMISSION URBANISME .....	p. 15
COMMISSION VIE ASSOCIATIVE, ENVIRONNEMENT .....	p. 16
COMMISSION AFFAIRES SCOLAIRES, CULTURE ET BIBLIOTHÈQUE .....	p. 18
INFOS MUNICIPALES .....	p. 20
ACTUALITÉS .....	p. 28
BIBLIOTHÈQUE MUNICIPALE .....	p. 30
KID'O'SAVASSE .....	p. 33
ÉCOLES .....	p. 34
DU CÔTÉ DE NOS ASSOCIATIONS .....	p. 36
Liste des associations de Savasse .....	p. 36
NOS COMMERÇANTS ET ARTISANS LOCAUX .....	p. 26
INFORMATIONS UTILES .....	p. 50

**Compte tenu de la période actuelle pleine d'incertitudes, les différents articles dans ce bulletin peuvent comporter des informations connues au moment de l'écriture mais éventuellement remises en cause selon l'évolution de la situation de la pandémie.**

**Les conseillers ont été élus en octobre 2019 pour exercer leur mandat jusqu'à la fin de l'année scolaire, en juillet 2020.**

Ce mandat fut très court puisque la crise sanitaire a commencé dès le mois de mars 2020.

Les jeunes élus ont pu néanmoins, pour leur première sortie officielle, participer à un voyage à Paris en janvier 2020.

Entourés de leurs homologues seniors Bernadette DRAY et Claude LALANNE, le petit groupe s'est baladé dans les rues parisiennes à travers lesquelles ils ont pu apercevoir quelques monuments renommés.

Après la pause déjeuner, ils étaient attendus à l'hôtel de ville de Paris pour une visite guidée.

Les Conseillers Municipaux Juniors ont gardé un excellent souvenir, et ont retenu les faits historiques, la beauté des pièces avec les fresques et autres objets d'art, mais surtout, l'immensité de la salle du Conseil municipal.

Pour cette année, malheureusement, il n'y aura pas d'élection de CMJ puisque la crise sanitaire est prolongée.



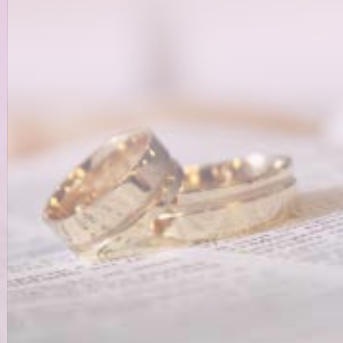


## NAISSANCES

- PASCAL Elh a, Faustine, le 26 janvier
- COSTE Lyvia, le 03 f evrier
- MAZOYER Ethan, Milan, le 04 f evrier
- GRIS Tim e, le 11 f evrier
- GASMI Lucy, le 21 avril
- BARBEYER Mila, Tha s, le 1<sup>er</sup> juin
- BILIC Luciana, le 14 juin
- COLIN Jules, Georges, le 30 juillet
- DE OLIVEIRA Am elia, le 04 ao t
- MAZA Lou, Kathleen, Marie, le 10 ao t
- OUESLATI Orion, le 05 septembre
- BERAUD Matt e, Claude, Francesco, le 12 novembre
- PETIT PAVAN Andrea, Roman, le 13 novembre
- ROUSSET PUAUX Louise,  lise, Julia, le 13 novembre

## MARIAGES

- DRAY Amandine et BERRUYER Bertrand, le 29 ao t 2020
- LAMEY Samantha et LE MEUR Gilles le 03 octobre 2020



## D C S

- RIBAGNAC Alain, le 05 janvier 2020
- RUSSIER Ginette, Lucie, Jeanne, le 27 mai 2020
- SERVES Edgard, Henri, le 04 juin 2020
- LESPINAT Albert, Aim e, Gabriel, le 11 juin 2020
- SERVIAN veuve DUMAS Henriette, Maria, M lina, le 30 juin 2020
- ASTIER  lie, Andr e, le 10 ao t 2020
- CLAPPAZ Michel, Ren e, le 29 ao t 2020
- JEAN Pierre, le 14 octobre 2020
- CUER Raymond, Henri, le 29 octobre 2020



## LE CONSEIL MUNICIPAL



**Françoise  
QUENARDEL**

Maire

- Vice-présidente en charge des mobilités durables Montélimar-Agglomération
- Déléguée à la commission aménagement Montélimar-Agglomération
- Déléguée au SMBRJ (Syndicat Mixte du Bassin du Roubion et du Jabron)
- Déléguée au lycée Alain Borne



**Michel VETTOVALLI**

1<sup>er</sup> adjoint

- Vice président : bâtiment-voirie-sécurité,
- Membre : appel d'offres, environnement, finances, communication et bulletin, personnel communal, urbanisme-patrimoine, SDED
- Vice-président au Syndicat des Eaux
- Délégué à la commission environnement



**Bernadette DRAY**

2<sup>e</sup> adjoint

- Vice-présidente : finances, logement, CCAS, Conseil Municipal Junior,
- Membre : affaires scolaires, urbanisme et patrimoine, appel d'offres, communication et bulletin
- Déléguée à la commission ressources et moyens Montélimar-Agglomération et suppléante à la commission aménagement







**Joël FAURE**

**3<sup>e</sup> adjoint**

- Vice-président : vie associative et environnement,
- Membre : finances, logement, culture-bibliothèque, communication et bulletin
- Déléguée suppléant à la commission environnement et à la commission sports Montélimar-Agglomération



**Claude LALANNE**

**4<sup>e</sup> adjoint**

- Vice présidente : affaires scolaires, culture-bibliothèque,
- Membre : finances, vie associative, personnel communal, CCAS, Conseil Municipal Junior
- Déléguée à la commission culture et à la commission famille Montélimar-Agglomération



**Thierry CHASTAN**

- Conseiller municipal délégué : communication et bulletin, urbanisme-patrimoine,
- Membre : bâtiment-voirie-sécurité, logement, CCAS, Syndicat d'irrigation (suppléant)
- Délégué suppléant à la commission démocratie locale et lien entre les communes Montélimar-Agglomération



**Alexandre ARNAUD**

- Conseiller municipal
- Membre : vie associative
- Délégué à la commission sports Montélimar-Agglomération



**Nathalie BONNARD-DREVARD**

- Conseillère municipale
- Membre : affaires scolaires, culture-bibliothèque, CCAS



**Denis GONNON**

- Conseiller municipal
- Membre bâtiment-voirie-sécurité, SDED, appel d'offres



### **Christopher GONTARD**

- Conseiller municipal
- Membre : bâtiment-voirie-sécurité, appel d'offres (suppléant)
- Délégué suppléant au Syndicat des eaux – correspondant défenses



### **Frédéric LERAT**

- Conseiller municipal
- Membre : bâtiment-voirie-sécurité, appel d'offres (suppléant), urbanisme-patrimoine, Syndicat d'irrigation (titulaire)
- Délégué à la commission développement Montélimar-Agglomération



### **Régine LIOTARD**

- Conseillère municipale
- Membre : affaires scolaires, culture-bibliothèque, CCAS, Conseil Municipal Junior
- Déléguée suppléante à la commission culture et à la commission famille Montélimar-Agglomération



### **Pascale MILLER**

- Conseillère municipale
- Membre : environnement, affaires scolaires, communication et bulletin, vie associative, CCAS
- Déléguée suppléant à la commission développement Montélimar-Agglomération



### **Geneviève MOULIN**

- Conseillère municipale
- Membre : affaires scolaires, CCAS, appel d'offres (suppléante)
- Déléguée à la commission démocratie locale et lien entre les communes Montélimar-Agglomération



### **Martine MOUTON**

- Conseillère municipale référente : personnel communal,
- Membre : finances, logement, CCAS
- Déléguée suppléante à la commission culture Montélimar-Agglomération





Michel VETTOVALLI  
1<sup>er</sup> adjoint

**Malgré la complexité de cette année 2020, une grande partie des travaux prévus a pu être réalisée :**

- Mise en conformité accessibilité de la salle associative, avec l'installation de la climatisation.
- Mise en conformité électrique, reprise de l'étanchéité du toit remise en peinture, etc. du local au Stade des Blaches.
- Reprise électrique de la place du Centre.
- Maintenance des Voiries communales.



- Fauchages des bords de routes.
- Tailles des arbres communaux et entretien des espaces verts.





**Un grand Merci  
aux agents  
techniques  
pour leur travail  
lors du coup  
de vent  
du 28 août 2020**





## Travaux en cours de démarrage ou phase finale

– Parking et espace détente les Fonts des Prats.



– Réhabilitation de la salle des Fêtes



– Création du nouveau local associatif dans l'ancien lavoir.

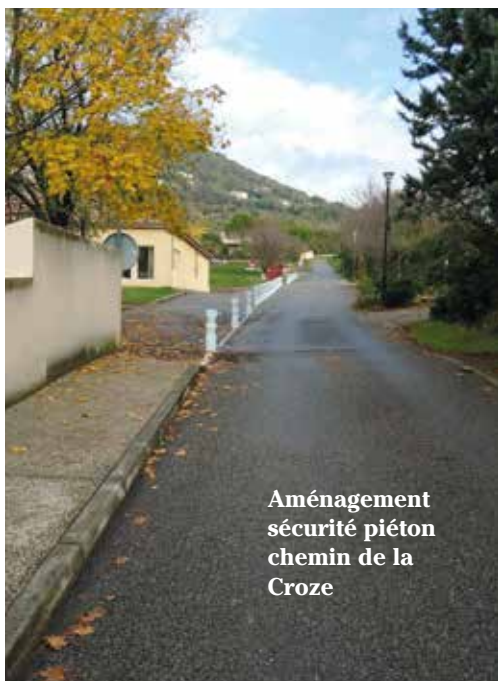
– Modification des espaces de rangement au gymnase.





– Extension de la cantine scolaire pour le confort et le bien-être des enfants.

## Sécurité



Aménagement  
sécurité piéton  
chemin de la  
Croze



Nouveau  
passage piéton  
RN7 L'Homme-  
d'Armes



# Besoin de nous contacter ?



**Notre service clients en ligne**  
[www.toutsurmoneau.fr](http://www.toutsurmoneau.fr)



## À votre écoute

Situées dans la région Auvergne Rhône-Alpes, nos équipes sont joignables du lundi au vendredi de 8h à 19h et le samedi de 8h à 13h

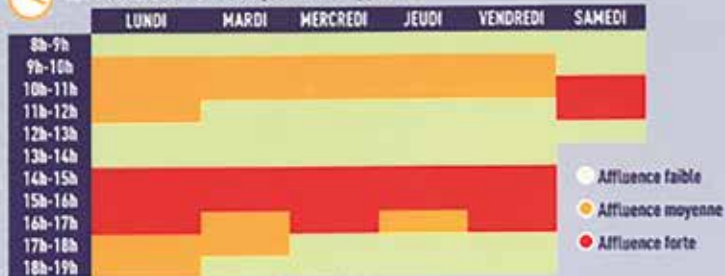


**0977 408 408**

APPEL NON SURTAXÉ



Les meilleurs moments pour nous appeler :



## En cas d'urgence 24h/24

Numéro exclusivement réservé aux urgences techniques



**0977 401 131**

APPEL NON SURTAXÉ

DROME ARBESCHE



# COMMISSION FINANCES, LOGEMENT



Bernadette DRAY  
2<sup>e</sup> adjoint



## LE BUDGET 2020 EN QUELQUES CHIFFRES

**Total : 1 766 K€**

**dont 1 137 K€  
en fonctionnement**

**dont 629 K€  
en investissement**

**Fiscalité inchangée : 0 % d'augmentation des taux communaux depuis 11 ans**

### Recettes



**Recettes** (remboursement, assurances, concessions cimetières, cantine) **9,5 %**

**Montélimar Agglomération** **35 %**

**Dotations de l'État** **14 %**

**Locations** **6,5 %**

**Impôts et taxes** **33 %**

### Dépenses



**Aménagement Entretien divers terrains** **9 %**  
(cimetière, fleurissement, Armagna, jardins partagés...)

**Aménagement quartier Fonds des Prats** **7 %**

**Voirie** **6 %**

**Bâtiments communaux**

**14 %**



**École** **2,4 %**



**Personnel** **43 %**



**Remboursement de la dette** **11 %**



**Achats matériel (mobilier)**

**1,7 %**







**Thierry CHASTAN,**  
Conseiller municipal délégué



**La gestion d'une commune n'est pas chose facile ! Cela demande du temps et des compétences adaptées, mais aussi beaucoup de disponibilité pour faire face aux événements du quotidien.**

Pour toutes ces raisons, c'est une équipe communale qui est élue en début de mandat. Le maire, seul ou seule, dans le cas de Savasse, ne peut pas tout assumer. C'est humainement impossible.

Chaque conseiller exprime ses goûts, ses compétences ou son intérêt pour tel ou tel domaine et les tâches sont réparties en fonction des demandes de chacun.

Le maire et les adjoints se répartissent les postes les plus importants et chronophages et s'engagent à la tête d'une commission de travail, alors que les conseillers composent les commissions.

J'ai pour ma part manifesté un intérêt pour l'urbanisme et Françoise QUENARDEL m'a

proposé de prendre en charge cette commission. Le conseil municipal a validé cette proposition comme il l'a fait également pour toutes les commissions. Pour assumer cette fonction, tous les conseils avisés du maire et du premier adjoint, des employés administratifs de la mairie et des services instructeurs de Montélimar-Agglomération me sont riches d'éclairages et formateurs.

Je vais d'ailleurs recevoir dans les semaines qui viennent une formation adaptée mise en place par l'État pour les nouveaux élus.

Je ne suis pas seul décisionnaire face à tous les dossiers aussi nombreux que variés ; la gestion de chacun d'entre eux se fait en concertation avec toutes les personnes qualifiées au sein de l'équipe communale.

Une fois l'avis de la mairie de Savasse donné, le dossier est instruit par les services de l'Agglo de Montélimar et revient vers Savasse, annoté. L'avis final incombe alors à la mairie de Savasse.

## **PERMIS DE CONSTRUIRE ACCORDÉS EN 2020 (au 25.11.2020)**

- 2 Nouvelles constructions
- 2 Extensions

## **DÉCLARATIONS PRÉALABLES ACCORDÉES EN 2020**

- 4 Piscines
- 3 Installations panneaux photovoltaïques
- 4 Façades
- 1 Clôture
- 1 Division parcellaire
- 1 Aménagement divers sur construction existante



Joël FAURE,  
3<sup>e</sup> adjoint

## Vie associative

**La rentrée associative et sportive de septembre a été perturbée, et compliquée par la crise sanitaire que nous connaissons, avec un protocole en constante évolution.**

Certains évènements comme « la Foulée Ressource », le téléthon et le salon du bien-être (AMKA), ont même dû être annulés.

Les travaux de la salle des fêtes ont nécessité une réorganisation des plannings des locaux afin que chaque association puisse poursuivre son activité dans les meilleures conditions.

Les travaux de la salle d'activités (sous l'ancienne cantine face au city stade) sont désormais terminés. Une climatisation réversible, une rampe d'accès pour les personnes à mobilité réduite (entre autres) ainsi que des meubles de rangement ont été installés. Les associations sont ravies de ces aménagements.

Le Tour Cycliste Féminin International a, quant à lui, bien eu lieu mercredi 9 septembre 2020. Cette année encore Savasse était ville de départ pour cette nouvelle étape de 98,60 km, menant les cyclistes à Beauchastel en Ardèche. Pour cette 18<sup>e</sup> édition Karim OUMEDDOUR vice-président du Conseil départemental de la Drôme en charge des sports, et Madame le Maire, Françoise QUENARDEL ont donné le top départ de la course en présence de Jean-Luc ZANON, vice-président des sports à Montélimar-Agglomération, de nombreux maires de la communauté d'agglomération et du Maire de Beauchastel accompagné de quelques élus.

## Débroussaillage

**Après une longue période de sécheresse, le séisme, et la « mini-tornade » de fin août, les arbres savassons (entre autres) ont beaucoup souffert...**

Les agents du service technique ont été sollicités pour évacuer des arbres couchés ou pour les tailler. La commune a également fait appel à une entreprise d'élagage vu l'ampleur des dégâts.

Aussi, nous demandons aux Savassons d'entretenir leurs arbres afin de limiter au maximum les risques de chute(s) et les éventuels dommages sur les lignes téléphoniques et/ou électriques.

Suite au dernier incendie qui a fortement touché un massif forestier des Baronnie cet été, un plan septennal de sensibilisation et de contrôle de débroussaillage débutera cet hiver. Notre commune a été recensée comme étant à forte densité humaine proche d'aléa incendie de forêt élevé. Cela implique pour les propriétaires concernés des obligations de débroussaillage permanentes.

Ces obligations sont collectées dans un guide disponible à l'adresse suivante : <http://www.drome.gouv.fr/obligations-de-debroussaillage-a2914.html>

En cas d'impossibilité de vous connecter à internet vous pourrez également retrouver ce guide dans votre mairie.





## Incivilités

Malheureusement, la commune déplore encore un certain nombre d'incivilités. Trois personnes ont été verbalisées pour dépôts sauvages d'encombrants. Des panneaux de signalisation, de rue et publicitaires, ainsi que des murs ont été copieusement tagués.

Nous en appelons au civisme de chacun, pour que ces situations ne se renouvellent pas. Protégeons notre village.

## Subventions aux associations

ASSOCIATIONS	Montant en €
ACCA.....	500
AMKA.....	200
Anciens combattants Savasse.....	300
Basket savasson.....	1 400
Boxing club Savasson.....	1 500
Comité des Fêtes.....	3 000
Moto Club.....	500
O.T.S. Savasse.....	450
Racing Club Foot.....	1 000
Savasse Gym.....	1 000
Savasse Loisirs.....	1 000
Écoliers Savassons.....	1 500
Rando des 15.....	200
Les Fées Galopantes.....	200
AMS+.....	168
Mutilés du Travail.....	66
Restaurants du Cœur.....	250
<b>TOTAUX.....</b>	<b>13 234</b>

Nous vous informons de la création à compter du printemps prochain d'une première tranche de jardins familiaux ou partagés.



Dans un premier temps il s'agira de mettre à la disposition des Savassons huit jardins. Ces jardins installés sur des terres agricoles bénéficieront d'un système d'arrosage autonome par pic dans le sol, impliquant l'installation d'un comptage électrique et l'achat de matériel d'irrigation conséquent (vannes, tuyaux, pompe...).

Des conditions d'attribution seront décidées par la commission environnement, et l'étude des candidatures ainsi que l'affectation des jardins seront validées par celle-ci. Si vous êtes intéressé faites-vous connaître en mairie.







Claude LALANNE  
4<sup>e</sup> adjoint



## AFFAIRES SCOLAIRES

**Nous tenons tout d'abord à remercier les enseignants pour leur mobilisation et leur engagement pendant la période de confinement. Ils ont su innover et s'adapter à la situation sanitaire et assurer la continuité pédagogique.**

Le groupe scolaire compte à ce jour 190 élèves répartis dans 8 classes dont une classe ULIS (Unité Localisée pour l'Inclusion Scolaire). Deux ATSEM (dont une en Interim, en remplacement d'un congé maladie) assistent les enseignants et s'assurent du bien-être des enfants.

L'équipe municipale et les enseignants travaillent en concertation pour mener à bien les projets :

- participation des élus au conseil d'école,
- participation financière pour le numérique dans les classes,
- subvention à l'association de parents d'élèves « Les Écoliers Savassons ».

Le service technique est régulièrement sollicité pour l'entretien des bâtiments, des extérieurs, pour divers aménagements.

Afin de sécuriser le déplacement des enfants aux abords de l'école, des quilles ont été disposées le long du chemin de la Croze. Le stationnement y est à présent interdit.

**Nous demandons à tous les parents d'élèves ou autres accompagnants de bien vouloir faire preuve de civisme et d'utiliser les places de stationnement prévues à cet effet.**

**Nous rappelons que le port du masque est obligatoire aux abords de l'école.**

La commune assure les dépenses d'équipement et de fonctionnement de l'école y compris le mobilier scolaire et le matériel collectif d'enseignement.

La commune octroie 46 € par élève pour les fournitures scolaires et 10 € par élève pour les sorties culturelles et sportives. Des subventions exceptionnelles sont attribuées en fonction des projets.

Nous remercions l'association « Les Écoliers Savassons » qui apporte une contribution matérielle et financière dans des activités scolaires et extra-scolaires.

Les animations et manifestations pourront avoir lieu tout en respectant le protocole sanitaire.

Concernant la cantine, les effectifs sont en nette augmentation. Environ 140 enfants par jour.

Un projet d'extension de la cantine est à l'étude.

Merci aux agents communaux en charge des repas et du nettoyage ainsi qu'à l'équipe de Kid'O Savasse qui assure le bon fonctionnement de la pause méridienne.

**IMPORTANT :** les inscriptions des enfants qui auront 3 ans en 2021 se feront à partir du 1<sup>er</sup> janvier 2021. Pour organiser au mieux la prochaine rentrée scolaire merci d'effectuer cette démarche au plus tôt. Vous munir du livret de famille et d'un justificatif de domiciliation.



## DU CÔTÉ DE LA BIBLIOTHÈQUE



**Nous tenons à remercier la bibliothécaire et son équipe de bénévoles qui ont su s'adapter à la situation sanitaire avec la mise en place d'un drive pendant la période du confinement et celle qui a suivi.**

Dans le cadre de la Saison culturelle des bibliothèques, des animations seront proposées dans le plus strict respect du protocole sanitaire.

Face à l'incertitude qui plane sur l'évolution de la crise sanitaire les manifestations festives ont été annulées ou reportées.



# ETANCHE TOIT

[www.etanche-toit.fr](http://www.etanche-toit.fr)

Fondations - Toiture - Piscine

06 25 22 73 30 [etanche-toit@hotmail.com](mailto:etanche-toit@hotmail.com) 06 60 69 62 68

12, avenue du Meyrol - 26200 Montélimar



## CCAS

**Cette année étant une année singulière avec le protocole sanitaire qui évolue d'un jour à l'autre, un grand nombre de manifestations, comme par exemple celles organisées dans le cadre de la semaine bleue ont été annulées.**



Il en est de même pour le traditionnel repas de fin d'année. En effet, le conseil d'administration du CCAS a décidé de le remplacer par la distribution de colis aux personnes de 70 ans et plus...

Un courrier de réservation à été envoyé fin septembre pour cela.

Cet été, durant l'épisode caniculaire, les membres du CCAS ont contacté les personnes de 80 ans et plus, afin de recenser les éventuels besoins, de s'assurer de leur bon état de santé, en rappelant les principes de précaution (bien s'hydrater, se rafraîchir, se protéger de la chaleur...).

Rappels des principales missions du CCAS :

- l'aide sociale : recensement et instruction des dossiers,
- l'organisation d'actions de prévention et de développement sociales locales (en collaborant avec des institutions publiques ou privées),
- l'aide dans les démarches administratives, en orientant les demandeurs vers les services compétents.

Nous rappelons également que des informations sont données sur le site internet de la commune [savasse.fr](http://savasse.fr), dans la rubrique aide sociale.

### Composition du Centre Communal d'Action Sociale (CCAS)

8 élus :

- Bernadette DRAY (vice-présidente),
- Nathalie BONNARD-DREVAR, D,
- Thierry CHASTAN,
- Claude LALANNE,
- Régine LIOTARD,
- Pascale MILLER,
- Geneviève MOULIN,
- Martine MOUTON

8 membres extérieurs :

- Christine BEYSSAC,
- Antoine DE DIANOUS DE LA PERROTINE,
- Sylviane FAURE,
- Guy TRIBOULET,
- Christine PLANCHER,
- Christian THION,
- Patricia BUSSY,
- Françoise ROSTAN.

La présidence revient au maire de la commune.

**NB : si vous rencontrez de grosses difficultés administratives (retraite, emploi, juridique...), contactez le secrétariat de mairie qui vous mettra en contact avec notre référent.**



## CCAS

Les travaux d'aménagement du PUP (terrain qui se trouve sous le gymnase) nous ont contraints à l'arrachage des plans de lavande. Dans un souci anti gaspi nous avons souhaité valoriser cette récolte en la distillant. L'essence ainsi recueillie fut embouteillée et offerte aux membres du CCAS de 70 ans et plus.



## LA COMMISSION DU BULLETIN COMMUNAL



L'équipe du journal au travail : de gauche à droite Guy TRIBOULET, Patrick LIOTARD, Thierry CHASTAN, Christine PLANCHER, Philippe MILARD (Pascale MILLER absente excusée).

## CONCILIATEUR DE JUSTICE

**Le conciliateur de justice reçoit le lundi après-midi, en Mairie de Marsanne, uniquement sur rendez-vous pris préalablement par téléphone au 06 64 95 70 28, aux heures ouvrables, du lundi au vendredi.**

L'intervention du conciliateur est totalement gratuite.

Le champ d'intervention du conciliateur de justice se limite aux litiges entre particuliers, tels que les conflits de voisinage, les impayés, les malfaçons, les problèmes locatifs ou de copropriété, les litiges de la consommation, les différends entre commerçants.

Les litiges entre les particuliers et les administrations sont du ressort du délégué du défenseur des droits, joignable en Préfecture ou à la Maison de la Justice et du Droit à Romans.

En outre, le conciliateur n'est pas compétent sur les questions relevant du droit de la famille, du droit pénal, du droit du travail ou syndical.

**didier.lalanne@conciliateurdejustice.fr**

## HÉBERGEMENTS

### Gîte de Lou Mas

1430 Route des Charges  
Lieu-dit Dorsivac 26740 SAVASSE  
..... 06 60 70 99 19

### Gîte MUSSY Philippe

La Fabrique route de Condillac  
26740 SAVASSE..... 04 75 90 04 32

### Gîte PIALLA LE MEZEC Françoise

Le Clos de l'Âne 26740 SAVASSE  
..... 04 75 46 15 51

### Gîte L'OUSTAOU D'ÉLIETTE

220 Rue du Vieux Village 26740 SAVASSE  
..... 06 50 05 83 38

### Gîte LES SANKALI

245 Chemin Terras 26740 SAVASSE  
..... 04 75 01 56 85 - 06 03 25 21 30

## CORRESPONDANTS DE PRESSE

**Le Dauphiné Libéré, Patricia FRANCKE** ..... 06 84 86 56 21  
..... patriciafrancke@gmail.com

**La Tribune, Aurore GENESTON** ..... aurore.geneston@e-tribune.fr



# RECENSEMENT MILITAIRE



JOURNÉE DÉFENSE  
ET CITOYENNETÉ



Liberté • Égalité • Fraternité  
REPUBLIQUE FRANÇAISE



MINISTÈRE DES ARMÉES

## Les étapes : RECENSEMENT MILITAIRE - JDC

Vous avez entre 16 ans et 16 ans et 3 mois



Recensement obligatoire dans votre mairie de rattachement



Vous sortez de la mairie avec votre certificat de recensement



Dans le trimestre suivant, la mairie fait parvenir votre dossier au Centre du Service National de rattachement



Vous vous inscrivez sur le site : [majdc.fr](http://majdc.fr) Vous pouvez suivre votre dossier et modifier la date de convocation



Entre 8 et 12 mois plus tard vous recevez une convocation par mail et/ou à votre domicile par courrier



Vous effectuez votre Journée Défense et Citoyenneté et recevez votre certificat de participation à la JDC





## HOMMAGES

### Alain RIBAGNAC

Savasson de naissance, Alain RIBAGNAC a passé quasiment toute sa vie chemin de la Côte Roide dans la ferme familiale. À l'âge de 14 ans, il part pourtant pour Villeneuve-de-Berg pour y apprendre le métier d'agriculteur qui sera le sien tout au long de sa vie. Au décès de son papa, malgré son jeune âge, il reprend l'exploitation familiale, savassonne depuis toujours.

Alain était très actif dans son village qu'il adorait.

Il fut joueur puis président du club de basket, le « Sporting club savasson » pendant plusieurs années. Ses anciens coéquipiers se souviennent encore des troisièmes mi-temps qui se déroulaient chez lui très souvent. Ses bons et loyaux services au sein du club lui



ont d'ailleurs valu la médaille jeunesse et sport en 2011. Et quelle ne fut pas sa joie lorsqu'il a appris qu'un gymnase allait être construit, permettant à tous de pratiquer ce sport (entre autres), à couvert.

Il fut membre actif du comité des fêtes, et un fervent soutien et mécène de Soleil d'automne (UNRPA), dont il n'a jamais voulu être adhérent... il était toujours prêt à donner de son temps pour aider.

Comme cela ne suffisait pas, il exerça un mandat de conseiller municipal en charge de l'agriculture, de 1971 à 1977.

Taiseux, bon vivant et serviable, il n'hésitait pas à prêter son matériel agricole à qui le lui demandait.

Le « Préfet » comme on l'appelait s'en est allé rejoindre les étoiles, le 5 janvier 2020.

### Ginette BERTHOUIN (née GRANON)

Née à Montélimar le 18 février 1927 où elle vivra pendant 12 ans, Ginette partira pour Tarascon suite à la mutation de son papa travaillant pour le chemin de fer.

Elle reviendra sur Condillac à l'âge de 16 ans, chez sa grand-mère pendant la guerre.

Puis elle rencontrera Jean qui deviendra son époux, et avec lequel elle aura trois filles.

En 1957, la petite famille s'installera à l'Homme-d'Armes et en 1978 ils achèteront une maison dans le lotissement les Fées.

Ginette va travailler à différents endroits comme l'International hôtel, à Serre de Parc puis à Lembacel après quoi elle prendra une retraite bien méritée.

Pour occuper son temps, elle participera activement à la mutuelle Pro BTP. Elle se



passionnera pour le jardinage en cultivant arbres et fleurs. Mais elle ne s'arrêtera pas là. La couture et le tricot n'auront aucun secret pour elle. Elle restera d'ailleurs de nombreuses années,

Présidente des « activités savassonnes », association qu'elle fréquentera assidûment.

Tout ce savoir-faire, elle le transmettra à ses six petits-enfants dont elle s'occupera avec bonheur.

Durant les dernières années de sa vie Ginette lira beaucoup, surtout des romans régionaux. La bibliothèque la comptait d'ailleurs parmi ses plus fidèles lectrices.

Sa lumière s'est éteinte, le 20 novembre 2019.



## Raymond CUER

Raymond CUER ancien employé de mairie au service technique nous a quittés aussi discrètement que ce qu'il a vécu.

Discret et réservé, Raymond n'avait que 75 ans. Robuste et jamais plaintif il semblait intouchable par la vieillesse et la mort, et pourtant, 8 mois d'une sournoise maladie auront suffi à le terrasser.

Raymond est né le 16 décembre 1944 à Charols (26). Il est l'aîné de 7 enfants.

Ayant suivi les cours d'une école d'agriculture à Montélimar, il se destinait à poursuivre la tradition familiale mais après son service militaire dans les parachutistes, sa rencontre avec Nicole MAZARD de Savasse et leur mariage en 1972 il est, un temps, chauffeur-livreur puis il rentre en 1978 au service technique de la commune de Savasse. Il s'installe alors avec Nicole, son épouse, au quartier du Bois Branchu où ils construisent leur maison et y voient naître et grandir 2 garçons : Stéphane et Guillaume. Il est apprécié de tous pour son côté ingénieur et ses aptitudes de fin bricoleur.

Il prend sa retraite en avril 2005 après 27 ans de bons et loyaux services pour la commune de Savasse.

Depuis il consacrait son temps à sa famille, au bricolage, à sa maison et à de petites randonnées hebdomadaires avec Nicole.



## Ginette RUSSIER

Ginette est née en 1926 à Saint-Maur-des-Fossés dans le Val-de-Marne. Elle est la plus jeune d'une fratrie de 5 filles.

Pendant la Seconde Guerre mondiale elle est réfugiée avec sa famille à Pertuis dans le Vaucluse. Après guerre elle rejoint Auxerre dans l'Yonne avant de rencontrer René RUSSIER, de Savasse, à l'occasion d'une sortie de l'église réformée de France.

De leur union en 1964 naîtront 2 garçons David et Frédéric qui se sont installés à proximité de leurs parents et ont veillé sur eux en voisins bienveillants, jusqu'à leur mort.

Ginette était une femme de tempérament. Au verbe haut et à la réplique facile, toujours très sûre dans ses propos et ses positions marquées.

Féministe à sa façon elle fut élue au conseil municipal de Savasse de 1977 à 1989 et accepta la présidence de l'association des anciens de Savasse à qui elle donnera le nom de « Soleil d'automne ».

Engagée aux côtés de René son époux, tant au niveau de la ferme familiale que de la paroisse protestante de Montélimar, où ils étaient très actifs, on se souviendra de sa personnalité entière et haute en couleur marquée par le goût de l'art en particulier l'art de la scène qu'elle aimait pratiquer, ne manquant jamais d'interpréter avec talent et verve son inoubliable « Frou-Frou ».

À toutes les familles en deuil, la municipalité de Savasse présente ses amicales, sincères condoléances.

# NOS COMMERÇANTS ET ARTISANS LOCAUX

ÉTABLISSEMENTS	NOMS PROPRIÉTAIRES
<b>COMMERCES - SERVICES</b>	
AGENA INVESTISSEMENT, FINANCE	CHEUNG AH-SEUG Michèle
ANAËLLE COIFFURE	TALLERICO Annaëlle
APOSTROPHE - ÉCRIVAIN CONSEIL	REYMOND Christine
ART PAYSAGE, CONSEIL, CRÉATION ET ENTRETIEN DE JARDINS	RASCLE Edith
BIEN-ÊTRE ET RELAXATION	CURÉ Jeanine
BUREAU DE TABAC-PRESSE - Le l'Homme-d'Armes	VETTOVALLI Michel et Martine
CABINET CONSCIENCE DE SOI	FAY Céline
CMW RANCH, ÉQUITATION	ERARD Lauriane
ÉCURIES DES FÉES, ÉQUITATION	GAMORE J.-Marie
ÉCURIES DE CHAMBEAUD, ÉQUITATION	PLANTIER Carole
EXPERT-COMPTABLE	DPLG
FARANDOLES & COTILLONS	PAVAN Caroline
GREEN TENDANCE, PAYSAGISTE	DARLEGUY Vincent
JO'LI BEAUTY SOINS ESTHÉTIQUES	TRINDADE Sylvia
NOZ, DISCOUNT, STOCK, DÉGRIFFÉS	
SCRAPBOOKING, KIPPERS CRÉATIF	GONTARD Arielle
TRANSPORT SANITAIRE, TAXI	GONTARD Marie-Claude
<b>BÂTIMENT - TRAVAUX PUBLICS - TRANSPORTS</b>	
ALLIANCE DÉCO	ADLANI Azédine
BOIS-PVC-ALU MENUISERIE	GONNON Denis
BUREAU D'ÉTUDES, MAÎTRISE D'ŒUVRE, CONSTRUCTION MAISONS INDIVIDUELLES	SALAZAR JOHANN
CARRELAGES	UGHETTO Jean-Louis
CHAUDRONNIER, TÔLIER, TUYAUTEUR, FERRONNIER, SERRURIER, SOUDEUR	VECCHIATO Rémy
ÉLECTRICITÉ-CHAUFFAGE	BARBEYER Michel
MAÇONNERIE	Art Bâti - MILLIER Jonathan
MAÇONNERIE	BEJI Jilani
MAÇONNERIE	PLUNIAN Stéphane
MAÇONNERIE	SPACCIALBELLI Alain
MAÇONNERIE/RÉNOVATION	QUARESIMA Aurélien
MT RÉNOV', MAÇONNERIE GÉNÉRALE, RÉNOVATION, CHARPENTE, S. DE BAINS...	TRINDADE Mario
MULTISERVICES, ÉLECTRICITÉ, PLOMBERIE	CADET Michel
MULTISERVICES, PETITS TRAVAUX	JUSTON Bruno
SAVASSE ÉTANCHÉITÉ (TOITS, TERRASSES, PISCINES...)	JÉRÔME Mickael
TESTUD VRAC, TRANSPORTS	TESTUD Romain
TRAVAUX PUBLICS	L. et J. JACQUEMET
TRAVAUX PUBLICS	MAMAROT Lilian
<b>MÉTIERS DE BOUCHE</b>	
BAR - SNACK - Le l'Homme-d'Armes	VETTOVALLI Michel et Martine
CAMION PIZZA	DOROTEO José
L'ÉQUATEUR, PIZZERIA	VOISIN Françoise
LES MONTS DE SAVASSE, RESTAURANT	Cathy et Rémy
LOU MAS RESTAURANT	Christel et Yoann
<b>AUTO - MOTO</b>	
A&S CARROSSERIE, MÉCANIQUE AUTO	
DURAND CHRISTIAN, VENTE PIÈCES DÉTACHÉES VÉHICULES COLLECTION	DURAND Christian
GONTARD CHRISTOPHER, ATELIER CARROSSERIE, TÔLERIE, PEINTURE, FERRONNERIE	GONTARD Christopher
JT AUTO SERVICE, MÉCANIQUE À DOMICILE	JUSTON Thierry
MLK PNEUS NEUFS ET D'OCCASION TOUTES MARQUES - ENTRETIEN VÉHICULE	



Entrepreneurs, Artisans, Commerçants et hébergeurs savassons : si vous souhaitez que votre entreprise (savassonne) apparaisse dans nos rubriques, merci d'en faire la demande par mail à l'adresse suivante [mairie@savasse.fr](mailto:mairie@savasse.fr).  
Prévenez-nous également en cas de cessation d'activité.

ADRESSE	TEL. FIXE	MOBILE
1205 chemin de Blayn 26740 SAVASSE	09 79 38 77 81	06 32 54 27 20
2045 B, RD 165, Place des Anciens Combattants 26740 SAVASSE	04 75 04 86 89	
560 Chemin Coupier 26740 SAVASSE		06 38 50 94 63
1950 E Route de la Tuilerie 26740 SAVASSE		06 17 28 61 74
155 Chemin Grosille 26740 SAVASSE		06 89 93 93 20
580 Route des Vacances 26740 SAVASSE	04 75 53 30 52	06 89 88 65 70
		06 68 66 36 19
545 Chemin de Condillac 26740 SAVASSE	04 75 50 18 86	
3200 R.D. 165 26740 SAVASSE	04 75 53 07 24	
1460 Chemin de la Rochelle 26740 SAVASSE	04 75 00 01 48	
220 Chemin Fontaine Basse 26740 SAVASSE	04 75 00 08 54	06 09 01 30 46
Chemin des Marais 26740 SAVASSE		06 07 72 46 76
150 Chemin Maternel 26740 SAVASSE		06 69 48 00 88
30 rue Sémillon, Lot. les prés de Piallat 26740 SAVASSE		07 86 63 18 11
155 A Route des Vacances 26740 SAVASSE	04 75 90 07 64	
125 Impasse Sarragnant 26740 SAVASSE	04 75 46 73 26	
Commune de stationnement SAVASSE		06 73 33 35 65
440, Chemin de l'Homme-d'Armes 26740 SAVASSE		06 32 72 14 90
145 A, Rue Barnier 26740 SAVASSE	04 75 53 79 52	06 31 65 34 79
40 Chemin Brame-Fam 26740 SAVASSE	04 75 90 94 25	06 64 04 08 10
175 Chemin du Cros de l'Âne 26740 SAVASSE	04 75 90 94 25	
26740 SAVASSE		06 72 88 65 81
2715, R.D. 74 26740 SAVASSE		06 58 96 99 58
1770 Route des Vacances 26740 SAVASSE		06 51 12 77 82
100 Chemin de Jouquet 26740 SAVASSE	04 75 00 02 20	
210 chemin de Condillac 26740 SAVASSE		06 70 27 67 79
270 Chemin Terras 26740 SAVASSE	09 70 28 70 39	
507 Chemin Coupier 26740 SAVASSE		06 67 82 33 89
30 rue Sémillon, Lot. les prés de Piallat 26740 SAVASSE		06 69 09 07 92
215 Chemin du contre-canal 26740 SAVASSE		06 89 94 81 01
1690 Chemin Pas de Coquin 26740 SAVASSE		06 03 897 863
150 RD 165 26740 SAVASSE		06 25 22 73 30
1375 Route des Vacances 26740 SAVASSE	04 75 90 04 40	
810 Chemin de Chanteloube 26740 SAVASSE	04 75 90 95 18	
505 Route des Vacances 26740 SAVASSE		06 08 55 10 18
580 Route des Vacances 26740 SAVASSE	04 75 53 30 52	06 89 88 65 70
225 Rue du Clinton 26740 SAVASSE		06 09 26 24 00
2495 Route des Vacances 26740 SAVASSE	04 75 53 01 93	
2060 R.D. 165 26740 SAVASSE	04 75 01 81 50	
575 Route des Vacances 26740 SAVASSE	04 75 90 21 55	
15 B Chemin des Catalins 26740 SAVASSE	04 75 01 00 52	
205 Rue Barnier 26740 SAVASSE	04 75 01 94 58	06 26 39 27 53
3335 route de la Combe 26740 SAVASSE		06 73 83 30 81
3295 B, R.D. 165 26740 SAVASSE		06 47 82 49 24
155 B route des Vacances 26740 L'HOMME-D'ARMES	04 75 51 91 83	

## ÉPIDÉMIE COVID 19

Mon test à la Covid-19 est positif :

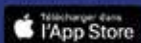


- 📍 Je consulte mon médecin
- 📍 Je liste mes personnes contacts
- 📍 Je communique leurs coordonnées à mon médecin et à l'Assurance Maladie
- Si j'ai des symptômes
- 📍 Je m'isole minimum 7 jours à compter des premiers symptômes
- Je n'ai pas de symptômes
- 📍 Je reste isolé 7 jours après la date du prélèvement



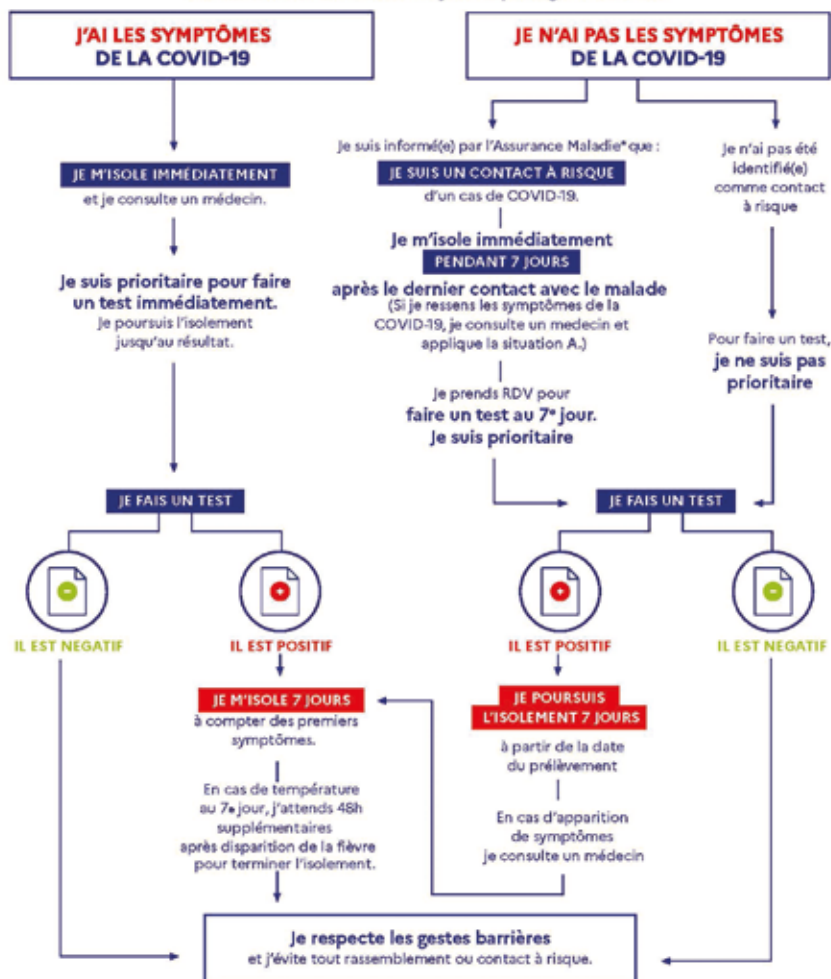
Tous engagés  
contre la COVID-19 !

# Téléchargez #TousAntiCovid



## ISOLEMENT, TEST : QUE FAIRE ?

Je suis contagieux(se) lorsque j'ai des symptômes, mais je peux aussi l'être sans symptômes.  
**L'isolement est le meilleur moyen de protéger les autres.**



\*Si je suis informé(e) par un proche qui a la Covid et j'ai eu un contact risque avec lui (contact rapproché sans masque par exemple), je limite mes contacts en attendant l'appel de l'Assurance Maladie.



■ Stéphanie  
PASCAL



## BILAN GÉNÉRAL

• Depuis le 1<sup>er</sup> janvier 2020, nous avons eu 22 nouvelles inscriptions (8 adultes et 14 enfants).

À ce jour, nous comptons 359 lecteurs.

• La bibliothèque possède 6083 livres (2525 pour les adultes et 3536 pour les enfants) et 16 supports audio (textes enregistrés).

• 900 personnes ont emprunté des livres (depuis le mois de janvier 2020).

• 1992 livres empruntés qui se répartissent de la façon suivante :

– 823 livres adultes

– 1169 livres enfants/jeunes.

• Pas d'échange de livres avec la médiathèque départementale cette année car elle est toujours en travaux et ils ont pris beaucoup de retard à cause des conditions sanitaires et du confinement.

La bibliothèque c'est aussi une équipe composée d'une salariée et de 9 bénévoles qui assurent l'accueil du public et des classes, ainsi que les animations tout au long de l'année.

Un gros MERCI à Mado, Valérie, Michel, Audrey, Angélique et à Sylvie, Christine, Mireille et Laurence.

## ANIMATIONS

Très peu d'animations ont eu lieu à la bibliothèque à cause du confinement, beaucoup ont été annulées. Mais nous avons fait :

### « LA RONDE DES HISTOIRES »

Comme chaque année cette animation a eu beaucoup de succès, malgré le confinement et la fermeture de la bibliothèque.

En janvier :

12 enfants étaient présents et 7 accompagnants pour écouter les histoires racontées par Audrey et Angélique, décors de Audrey et Mireille.



En février :  
8 enfants présents et 5 accompagnateurs pour des histoires rigolotes où les enfants ont pu mettre leurs doigts dans le nez des animaux (livres à trous). Suivies d'un petit goûter préparé par Audrey.



En octobre :  
Audrey et Angélique après explication des précautions sanitaires ont proposé aux 7 enfants et aux accompagnants une animation sur le thème « on mange les fruits et légumes de saison ». Pour cette animation Mireille avait réalisé d'adorables fruits et légumes au crochet. Pas de dégustation malheureusement à cause du protocole sanitaire.



## LES AUTRES ANIMATIONS

Animation **Mardi gras** : en mars les bénévoles de la bibliothèque (Mado, Laurence et Sylvie) ont proposé aux enfants un atelier masques pour Mardi gras ainsi que des crêpes, 20 enfants sont venus profiter de l'animation dans la joie et la bonne humeur.



## CLUB DE LECTURE « DES LIVRES ET VOUS »

Pas de Club de lecture cette année car le premier du 14 février a été annulé pour cause de maladie, puis ensuite le confinement a été mis en place.  
Le prochain Club de lecture aurait dû avoir lieu le vendredi 6 novembre à 18 h, mais nous sommes encore confinés donc il sera annulé aussi.



## ANIMATION MATHÉMATIQUES ET LOGIQUE



Cette année en octobre, dans le cadre de la Fête de la science et en association avec le Clévos, Cité du savoir de Étoile-sur-Rhône, nous avons proposé une animation avec les dominos de WANG.

Ainsi le samedi 17 octobre, nous avons proposé à 5 personnes de venir se tester dans des jeux de logique et de mathématiques.

## ACCUEIL DES CLASSES

Stéphanie et Laurence accueillent la classe UliS (Unités Localisées pour Inclusion Scolaire) tous les mardis après-midi (lecture, jeux et échanges).

Stéphanie et Sylvie ont accueilli la classe de CP et CE1 1 fois par mois pour un échange de livres et temps lecture.

Nous mettrons en place d'autres accueils de classe après le confinement.

Toutes les classes de l'école primaire viennent à la bibliothèque pendant les récréations de l'après-midi afin de pouvoir échanger ou lire des livres.

## ACCUEIL DU PUBLIC

Les horaires restent inchangés.

Lundi et mardi de 16 h 00 à 18 h 00

Mercredi de 9 h 30 à 11 h 30

Vendredi de 14 h 00 à 17 h 00

## CONFINEMENT

Après le premier confinement, nous avons mis en place un système de drive où les lecteurs pouvaient commander leurs livres par mail ou par téléphone, jusqu'à mi juillet, fermeture de la bibliothèque pour les vacances.

Puis nous avons réouvert au public dès la fin août en respectant le protocole sanitaire.

Le second confinement nous contraint à être un peu plus organisés et nous allons mettre en place un système de click and collect plus adapté que l'ancien drive.

Ainsi très prochainement, vous pourrez réserver directement vos livres sur le site de la bibliothèque et réserver votre créneau horaire pour venir récupérer votre commande.

Nous communiquerons sur les procédures dès que le site sera mis en place.

## RAPPEL

L'inscription pour les enfants de - de 18 ans est gratuite.

Pour un adulte, la cotisation est de 8,00 € l'année depuis le 1<sup>er</sup> janvier 2020.

Afin de pouvoir profiter pleinement de votre inscription à la bibliothèque, nous vous rappelons que vous avez la possibilité de réserver des livres. Merci de vous adresser à la bibliothèque.

## L'ACCUEIL PÉRISCOLAIRE

matin dès 7 h 30 – temps méridien  
soir de 16 h 30 à 18 h 30

Lors de cette rentrée 2020, 172 enfants de maternelles et d'élémentaires sont inscrits au périscolaire, sur 187 élèves inscrits à l'école.

La seconde période débutera après les vacances de Noël. À 16 h 30 : des ateliers manuels tels que « un jour une couleur », « les p'tits architectes », mais aussi des ateliers sportifs avec de la gym tonic et des parcours de motricité seront proposés aux élèves de maternelle.

Les élèves d'élémentaires pourront choisir parmi des ateliers de fabrication de bijoux, de modelage et de sculpture, l'atelier Step, un atelier lors duquel les enfants créeront des podcast, et bien d'autres encore...

## L'ACCUEIL DE LOISIRS EXTRASCOLAIRE

Le Kid'O'Savasse a été ouvert pendant les vacances d'automne.

Le thème pour les enfants âgés de 3 à 5 ans était « Les zinzins de l'espace ! ». Les enfants ont créé une fusée, ils ont fait la danse des extraterrestres, de la cuisine. Ils ont également appris une chanson, découvert le yoga et ils sont allés s'amuser à Savanna & Cie et à Récréa9.

Le groupe des 6/8 ans a revu ses classiques, avec les contes de Perrault. Ils ont réalisé des marionnettes du Petit Chaperon rouge, ils ont profité de la présence du Ludobus pour découvrir de nouveaux jeux. Ils ont fabriqué le panier « mère-grand », et ils sont allés au trampoline-parc de Valence.



Les enfants âgés de 9 à 14 ans ont participé à un stage sur le thème des pompiers. Ils ont pu découvrir ce métier, visiter le centre de secours de Cruas, son centre de formation. Un atelier de photo a clôturé cette première semaine. Un stage alliant le culturel, par le théâtre, et le sport, leur a été proposé la semaine suivante. Ils sont allés résoudre l'énigme d'une escape room à Montélimar.

Une semaine spéciale pour les ados a été organisée, en collaboration avec le Kid'O'Cléon et le Kid'O'Allan, au stade de foot de Savasse. L'objectif a été d'élaborer, avec les jeunes, le séjour de l'été 2021 (préparation avec le choix du lieu, des activités, demande de devis et réservations).

Le Kid'O'Savasse sera fermé pendant les vacances de Noël et ouvert pour les périodes suivantes :

- vacances d'hiver du 08 au 19 février
- vacances de printemps du 12 au 23 avril
- été 2021 : juillet et août

Nous vous souhaitons de belles fêtes de fin d'année.

Tél. du bureau de Kid'O'Savasse :  
04 75 54 72 79

Mail : [kidosavasse@montelimar-agglo.fr](mailto:kidosavasse@montelimar-agglo.fr)



## LA RENTRÉE SCOLAIRE 2020-2021 AU GROUPE SCOLAIRE DE LA CROZE - ÉCOLE DE SAVASSE ■

**Après une fin d'année 2019-2020 compliquée et chaotique pour tout le monde, suite au confinement pour cause de COVID... Puis une reprise « presque normale » fin juin malgré un protocole très difficile à appliquer...**

... La nouvelle rentrée scolaire 2020-2021, tant attendue, a pu se dérouler sous de meilleures auspices, en dépit d'un protocole sanitaire nécessaire imposant l'application d'un maximum de gestes barrières (ports du masque pour les adultes dans et aux abords de l'école, distanciation dans la mesure du possible et usage fréquent de gel hydro-alcoolique ou de lavage des mains) mais,

malgré tout, allégé pour les enfants par rapport à celui du mois de juin...

C'est ainsi que pour cette nouvelle année scolaire l'école de Savasse accueille 190 élèves, un record !!! (11 élèves de plus, à la même période, que l'an passé (et une augmentation de 57 élèves en 10 ans !!!)

Ces élèves sont répartis comme suit sur les 7 classes et le dispositif ULIS\* (voir tableau ci-dessous).

Les programmes scolaires nationaux qui s'articulent autour de cycles correspondant à des classes d'âges, prennent en compte les développements naturels des enfants. De ce fait, les classes de l'école fonctionnent régulièrement pour certaines matières

	PS	MS	GS	CP	CE1	CE2	CM1	CM2	CLIS	Total
	par classe									
<b>Classe PS/MS : PEYRIN Sylvia</b>	12	14								26
<b>Classe PS/MS/GS : GUIRAMAND-JARRY Cyril / CHAUSSIGNAND Élodie (mardi)</b>	8	6	12							26
<b>Classe GS/CP : PINEL Sylvie / Laëtitia CHASSON (vendredi)</b>			8	16						24
<b>Classe CP/CE1 : AILLERIE-BUISSON Alice</b>				6	20				1	27
<b>Classe CE2 : FLANDIN Aurélie</b>						25			4	29
<b>Classe CE2/CM1 : MOLINA Marie / CHAUSSIGNAND Élodie (jeudi)</b>							26		2	28
<b>Classe CM1/CM2 : BESSON-MAGDELAIN Anne</b>								25	5	30
<b>ULIS 1 : RENAUDIER Sophie</b>									12	12
<b>Total par niveau</b>	20	20	20	22	20	25	26	25	12	190



(sports, arts plastiques, découverte du monde, etc.) en décloisonnement...

L'année 2019-2020 ayant été tronquée par le confinement, la plupart des projets et des sorties n'ont pu voir le jour et les événements festifs habituels tels le concert de la chorale ou la kermesse n'ont pu aboutir.

Durant le confinement tous les enseignants sont restés en contact avec leurs élèves et les familles par le biais d'internet (mails et visio conférences) et ont pu continuer à fournir des leçons, exercices et conseils...

Depuis la rentrée, et après une première période où il a fallu remettre l'école et les apprentissages au centre des préoccupations des élèves, toute l'équipe pédagogique espère vivement que les projets qui n'ont pu se terminer l'année dernière pourront aller, cette fois-ci, jusqu'au bout et permettre aux enfants de s'épanouir pleinement dans leur belle école de Savasse...

Pour la rentrée de septembre 2021, nous accueillerons les enfants nés en 2018 en petite

section (et l'école est obligatoire pour eux !!!). Celles ou ceux qui souhaiteraient entamer les démarches pour inscrire leur enfant pour l'année scolaire 2021-2022 pourront le faire dès le mois de janvier, dans un premier temps auprès de la mairie puis, ensuite, auprès du directeur de l'école M. GUIRAMAND-JARRY au 04 75 01 88 08 ou au 04 75 96 78 97.

\* Le dispositif ULIS (Unité Localisée d'Inclusion Scolaire) est une classe spécifique accueillant des enfants présentant des troubles d'apprentissages pour lesquels l'enseignement classique n'est pas adapté. Une maîtresse spécialisée secondée par une AESH (Accompagnante des Élèves en Situation de Handicap) est donc sur ce poste pour aider ces enfants à progresser en fonction de leur rythme tout en essayant de leur permettre de s'inclure sur des temps et des apprentissages réfléchis au sein des autres classes. Les enfants accueillis sur cette classe viennent de Savasse et de ses environs. Cette classe a ses locaux au sein du bâtiment maternelle.

**EIFFAGE**  
ROUTE

Eiffage Route Centre Est - Etablissement Isardrôme  
PA Les Léonards CS 20097 - 26203 Montélimar Cedex  
Tél. 04 75 00 73 10 - 04 75 00 73 19

- Cours de villas
- Copropriétés
- Enrobés • Voiries
- Terrassement • Réseaux divers

SPIE CityNetworks,  
la référence de l'aménagement du territoire

- réseaux d'énergie
- réseaux numériques fixes et mobiles
- éclairage public
- vidéoprotection
- électromobilité
- smart city / smart territoire

SPIE CityNetworks  
89, route de Châteauneuf  
CS 50021  
26 201 Montélimar Cedex  
tél. 06 46 25 03 06

www.spie.com

### LISTE DES ASSOCIATIONS DE SAVASSE

- **ACCA, Chasse, FERRARI Bernard** .....ferrari.bernard0974@orange.fr
- **Activités Savassonnes, CHABAS Nicole**..... lalanne.claude26@orange.fr
- **AMKA, Médecines et thérapies alternatives** .....amka2607@laposte.net - 07 89 83 68 72
- **Anciens Combattants, DRAY Dominique**  
.....danielmccollin@free.fr - ac.dominique.dray@orange.fr - 04 75 46 68 18
- **Association Diocésaine, CHASTAN Thierry** référent communal ..... 06 81 40 90 39
- **Athletic Club Escalade, ROUSSEL Gabriel** .....acecafsavasse26@gmail.com - 06 60 18 01 58
- **Boxe Française, club de boxe, HAELVOET Roselyne**..... roselyne.haelvoet@aol.fr - 06 61 03 77 34
- **Comité des fêtes, MARION Gilbert**..... comite.des.fetes.savasse@gmail.com
- **Écoliers savassons, CLAIR Stéphanie** .....lesecolierssavassons@gmail.com
- **Groupe scolaire de la Croze, M. le Directeur GUIRAMAND-JARRY Cyril**..... 04 75 96 78 97
- **L'Aqueduc, MUSSY Philippe**..... mussyphilippe@club-internet.fr - 04 75 90 04 32
- **Les fées galopantes, GAMORE Bernadette** ..... jmgamore@aol.com - 04 75 53 07 24 - 06 11 32 23 73
- **Mistral Gagnant, MAIMONE Danielle**.....dany26.maimone@gmail.com - 09 53 48 44 14
- **Moto-Cross, COUSIN Jérémy**..... amandine.jeremy.cousin@orange.fr - 06 78 27 71 66
- **Office Territorial Sport, Savasse, inter association sportive**  
**PALLESI Pierre** .....palle.si.pierre@orange.fr - 04 75 51 36 22
- **Racing Club Savasson, (football), COMTE Aurélien** ..... 06 26 54 35 34
- **Rando des 15, BLETON Claude** .....bleton26@gmail.com - 04 75 01 28 38
- **Savasse loisir football club, TOSIN Nicolas**..... 06 17 94 24 07
- **Savasse chez nous, PRINS Sandra**..... savassecheznous@gmail.com
- **Savasse Gym, PARAT Anne** ..... savassegym26@gmail.com - 04 75 01 10 87
- **Savasse Loisirs,**  
**TRIBOULET Françoise** ..... francoise.triboulet0059@orange.fr - 04 75 01 56 80
- **Soleil d'Automne, club personnes âgées**  
**CHABAS Guy** ..... chabasguy@orange.fr - 06 07 73 89 90
- **Sporting Club Savasson (basket), CHATAIN Dominique** .....scsavasse@outlook.fr - 06 88 44 96 04
- **Va vers toi, FOLLET Natacha**..... 06 16 58 56 16
- **Volley ball, TOSIN Alexandre**.....tosin.np@neuf.fr - 06 85 04 67 47



## LES ÉCOLIERS SAVASSONS ■

**L'année scolaire 2019-2020 s'est arrêtée en mars sur une vente de gâteaux ayant ravi les enfants. Si les traditionnels défilé du carnaval et fête de l'école n'ont pu avoir lieu en raison du confinement et des contraintes sanitaires, les Écoliers Savassons n'en sont pas moins restés actifs depuis chez eux !**

Les enfants ont contribué à l'effort de solidarité nationale en cuisinant ! En effet, ils ont partagé quelques recettes de famille, rassemblées dans un livre de recettes, dont les bénéfiques s'élevant à 500 €, seront très prochainement reversés à l'Hôpital de Montélimar en signe de solidarité. Bravo et merci à nos cuisiniers en herbe et aux parents pour leur générosité !

Si vous aussi, vous voulez acheter un livre de recettes, n'hésitez pas à vous rapprocher de Stéphanie CLAIR (06 72 35 47 72, lesecolierssavassons@orange.fr)... Il reste quelques exemplaires au prix de 10 €.

L'année 2020-2021 a débuté par l'assemblée générale annuelle au cours de laquelle il a été fait le bilan moral et financier de l'année précédente et l'élection d'un nouveau bureau. La nouvelle équipe en place assurera la continuité des animations scolaires en s'adaptant au mieux en fonction des conditions sanitaires.

Tous les bénévoles désireux de s'investir pour quelques heures ou plus, sont bien sûr les bienvenus pour rejoindre la nouvelle équipe !

Présidente : Stéphanie CLAIR  
Trésorier : Cyril GUIRAMAND-JARRY  
Vice-trésorière : Magali MILHAUD  
Secrétaire : Stéphanie COCHET  
Vice-Secrétaire : Sandy MORETTI

### À VOS AGENDAS !

Hélas, cette année peu de manifestations de prévues vu les conditions sanitaires ! Mais les Écoliers Savassons tiennent à garder l'esprit festif et joyeux de Noël pour les enfants. Il leur sera donc offert un goûter de Noël le **vendredi 18 décembre** prochain, remis individuellement par les enseignants afin de respecter le protocole sanitaire mis en place à l'école.

Il a été installé une boîte aux lettres pour que chaque enfant puisse y déposer sa lettre au Père Noël afin qu'il réponde à chacun d'entre eux. Les lutins ne savent plus où donner de la tête au vu du nombre de lettres qui affluent !

Vous pourrez également trouver une grille de tombola au Bureau de La Poste, avec de jolis lots gourmands à gagner (2 €/la case). Tirage au sort le **mardi 15 décembre** à 17 h à l'école.

En attendant de nous retrouver pour de belles manifestations, prenez soin de vous et de vos proches et passez de belles fêtes de fin d'année.

2021...  
Une nouvelle année nous attend !





### SOLEIL D'AUTOMNE ■

**Nous avons commencé l'année par notre loto des rois le 12 janvier, succès de cette après-midi avec de nombreux gagnants.**

Le 07 mars s'est déroulée notre soirée traditionnelle « soupe au lard » qui a régalé de nombreux convives.

Suite à la crise sanitaire que nous traversons, nous avons dû annuler notre voyage du mois de mai dans le pays roannais ainsi que notre journée champêtre du mois d'août.

Le 09 septembre s'est déroulé sur notre commune le départ de l'étape du tour cycliste féminin ; nous y avons participé en tenant la buvette ; le public n'était pas au rendez-vous certainement à cause de la COVID et de la météo médiocre.



*Préparation des caillettes.*



Nos diverses activités reprendront dès que la situation le permettra.

Bonne santé à tous  
et prenez soin de vous.



*Soirée soupe au lard, le 07 mars 2020.*

## SAVASSE CHEZ NOUS ÉCO HABITAT D'ENTRAIDE

L'association « Savasse Chez Nous - Éco Habitat d'entraide » trouve son fondement auprès de familles ayant un enfant ou un adulte en situation de handicap ou de vulnérabilité.

Elle est située au 765 chemin du Cros de l'âne à Savasse.

Parents ou enfants de personnes en situation de handicap ou vieillissantes nous prenons conscience que celles-ci auront besoin d'accompagnement tout au long de leur existence.

Nous avons souhaité leur offrir un avenir de protection et d'épanouissement et pour cela, nous nous sommes constitués en association, et cette association reprend l'activité de médiation animale.

Le bien immobilier et le terrain se prêtent idéalement à un projet d'habitat partagé « Éco-Habitat d'entraide ». Le gîte et les chambres d'hôte évoluent en appartement et habitat partagé accompagnés de leur label « tourisme et handicap » « Habitat inclusif » et dorénavant, le « RÉSEAU HAPA (Habitat partagé et Accompagné) » car le modèle associatif inclut les personnes vieillissantes ou handicapées avec des besoins d'assistance permanente et spécifique.

Notre ambition est d'élaborer un projet collectif, un projet de vie à l'échelle de la commune en lien étroit avec Montélimar-Agglomération. Nous souhaitons, et nous mettrons tout en œuvre, pour nous insérer dans la vie de la commune de Savasse, des Savassonnaises et des Savassons, en faisant vivre les lieux au service de toutes et tous sans exclusive.



Pour cela, nous avons l'ambition de construire tout un écosystème comprenant un café culturel au statut associatif et un dépôt de paniers AMAP (paniers paysans). Nous avons l'ambition de développer un service à la personne.

Nous insistons sur notre volonté de demeurer un lieu ouvert à la population intergénérationnelle, un lieu de rassemblement des compétences dans un esprit professionnel et néanmoins bienveillant.

Vous pouvez nous rejoindre via [savassecheznous@gmail.com](mailto:savassecheznous@gmail.com) sur notre page facebook: <https://www.facebook.com/groups/305313217206632> ou au téléphone : 06 10 61 82 18

# TAXI

**Marie-Claude GONTARD**

Transport de malade assis

**Tél. 06 73 33 35 65**

Commune de stationnement Savasse

### LA VIE DE LA PAROISSE ■

Malgré la Covid 19, malgré le premier confinement du printemps 2020, malgré le tremblement de terre du 11 novembre 2019, malgré les orages de fin d'été, malgré la grêle et la tornade de fin août qui a jeté à terre la croix en pierre qui dominait la toiture de l'église du bas de Savasse, malgré les élections municipales et les remaniements ministériels, malgré le manque de prêtres sur notre paroisse après le départ en septembre du Père Éric REBOUL et la réorganisation des horaires des messes habituelles, malgré les catastrophes naturelles dans le monde sans doute liées au dérèglement climatique, malgré la deuxième vague de Covid 19 et le nouveau confinement que nous vivons en ce moment nous privant de liberté absolue dont celle d'assister à la messe, malgré la contrainte qu'est le port du masque et la distanciation physique propice à l'isolement, malgré l'arrivée de l'hiver accompagnée de la grippe saisonnière, malgré tout ce déferlement d'évènements tristes, négatifs et anxiogènes, la Paroisse reste debout !!!

La Paroisse reste debout grâce à vous tous, hommes et femmes de bonne volonté, de foi et de fraternité, d'espoir de lendemains plus heureux et d'espérance en la résurrection !



Départ du Père Éric REBOUL.

Nomination du Père Éric LORINET de Montélimar comme administrateur.



*Notre-Dame-la-Blanche est inaccessible au public depuis le tremblement de terre. Quand pourra-t-elle réouvrir ?*



*La croix en pierre de l'église du bas, terrassée par la tornade de fin août 2020.*

## ACTIVITÉS SAVASSONNES ■

L'association vous propose diverses activités le jeudi de 14 h 15 à 17 h 30 dans la salle d'activités :

- Broderie sur cartes pour diverses occasions : naissances, anniversaires, mariages, Noël, etc.
- Peinture sur différents supports.
- Créations en tissu, feutrine, laine : masques, sacs, pochettes, tableaux, décorations de Noël...
- Créations et décorations en mosaïques, verre (miroirs, assiettes, plateaux, boîtes, bijoux).
- Broderie Suisse, patchwork.

### Projets :

- Atelier « Fabrication d'emballages alimentaires réutilisables zéro déchet » à base de tissu et cire d'abeille.
- Réalisation de boules de Noël suivant différentes techniques : tissu, film rétractable.

Suivant l'évolution de la situation sanitaire une sortie pourrait être envisagée.

Toutes les idées sont les bienvenues et les débutant(e)s aussi !

Pour tous renseignements vous pouvez contacter :  
La présidente : 06 62 50 12 03  
La secrétaire : 06 65 13 47 48





### SAVASSE LOISIRS ■

#### CHANT-GUITARE

Savasse Loisirs propose dans son panel d'activités une initiation Chant-Guitare. Cette activité s'adresse aux débutants qui évoluent au fil du temps. Nous avons donc aujourd'hui plusieurs groupes de niveau.

Dans la conjoncture sanitaire actuelle, nous n'envisageons malheureusement pas d'ouvrir à de nouveaux guitaristes cette activité dans l'attente de l'évolution de la situation. Les séances se poursuivent pour les anciens en attendant des jours meilleurs.

Pour tous renseignements, s'adresser à **Denis LORIA** : [denis.loria@wanadoo.fr](mailto:denis.loria@wanadoo.fr)

#### RANDONNÉE

C'est reparti pour la section rando de Savasse Loisirs avec deux nouveaux accompagnateurs pour étoffer l'équipe.

Avec la crise, on se masque pendant le covoiturage, et on marche à quelque distance l'un de l'autre.

Nous vous proposons 2 lundis après-midi par mois une rando d'environ 8 km et moins de 300 m de dénivelé.

Tous les mardis après-midi une rando d'environ 10 km et jusqu'à 450 m de dénivelé. Une rando à la journée jusqu'à 16 km et maximum 600 m de dénivelé un vendredi tous les 15 jours.

Une rando à la journée trois dimanches par mois en moyenne avec des niveaux de difficultés différents.

Toutes ces informations se trouvent sur notre site « Savasse Loisirs » ainsi que le programme du deuxième semestre 2020.

Pour plus de renseignements vous pouvez contacter **Claude BLETON 06 11 09 41 35** ou un des accompagnateurs.



#### COURS DE YOGA

Alain BRICARD propose un cours de hatha yoga le jeudi de 17 h 30 à 18 h 30.

La salle de l'ancienne cantine limite le nombre de participants à 10.

<https://sites.google.com/site/alainbricard/>  
**06 14 75 58 89**

#### COUTURE

L'atelier de couture a repris en tenant compte des restrictions en vigueur (distanciation, masque et limitation à 10 participantes maximum).

Il a lieu toujours le mercredi mais cette année de 16 à 18 h.

L'ambiance, derrière les masques, est détendue et c'est toujours l'occasion d'échanger et de s'entraider dans la bonne humeur...

Les traditionnelles Puces des Doigts d'or ont été annulées.

Renseignements auprès de **Françoise TRIBOULET 06 50 05 83 38**.



## CHORALE ALLEGRETTO

La saison 2019/2020 avait été bien engagée avec notamment trois concerts donnés, le premier au repas des anciens de Savasse, le deuxième à Sauzet avec la Chorale des Saules pour l'association « Vaincre la mucoviscidose », en novembre 2019 et le dernier à l'EHPAD de Dieulefit en janvier 2020. Les activités ont été arrêtées pendant le confinement, mais les répétitions ont repris, en petits groupes, en extérieur, en juin, avant la trêve estivale.

À la rentrée de septembre les répétitions ont débuté d'abord par petits groupes, puis avec l'ensemble des choristes dans une grande salle du Domaine des Roches que nous a fourni EDF grâce à l'implication de la municipalité de Savasse. Dans le respect des gestes barrières, bien entendu.

Pas de projet de concert pour la saison 2020/2021, par contre nous préparons l'enregistrement de deux chants qui seront utilisés dans un film que l'association « Reviscol » prépare sur le Rhône.

Nous répétons le mercredi soir de 18 h à 20 h et nous serions heureux d'accueillir de nouveaux choristes, sopranos, altos, ténors.

## DANSE FOLK

En dépit du virus qui nous empoisonne la vie ces derniers temps, notre activité a repris avec quelques aménagements évidemment. Masque, distanciation sociale, gel hydro-alcoolique.

Notre enseignante met en œuvre une pédagogie ne nécessitant aucun contact physique.

Échauffement, technique, décortication des danses et pratique de danses individuelles.

Nous nous réunissons une fois par semaine le mardi de 18 h 15 à 19 h 45 au Domaine des Roches à l'Homme-d'Armes dans une salle pouvant accueillir 28 personnes.



**AUTRES ACTIVITÉS** Toutes les informations sur les diverses activités se trouvent sur le site de l'association : [www.savasseloisirs.fr](http://www.savasseloisirs.fr)

### COMITÉ DES FÊTES ■

Le 7 octobre, le conseil d'administration s'est réuni afin de désigner le nouveau président et le nouveau trésorier de l'association, suite au départ de Christian ROUSSET. Les autres membres du bureau restent inchangés.

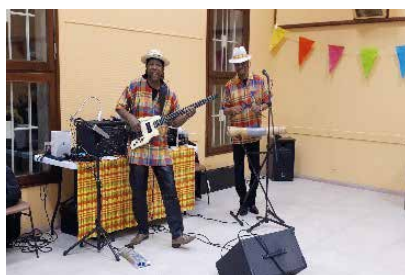


L'ensemble du Comité remercie chaleureusement Christian pour le temps qu'il y a consacré durant plusieurs années, l'énergie qu'il a déployée pour la faire renaître de ses cendres, pour la bonne humeur et le sens de la convivialité qu'il a su instaurer au sein de notre association.

Merci « Bébert » !!!

C'est fort de ses nouveaux membres, de sa nouvelle trésorière, Delphine SCAPINO et de son nouveau président, Monsieur Gilbert MARION, que le Comité des Fêtes de Savasse met en place son programme 2020/2021 :

- Le **dimanche 25 avril 2021**, « NATURE ET JARDIN » revient pour une nouvelle saison. Vous pourrez y retrouver deux grandes thématiques :
  - un grand marché de producteurs locaux et/ou Bio,
  - un échange de savoirs et de connaissances avec une animation autour de la ruche, un troc aux plantes, une brocante spéciale matériels de jardin, une animation pour les enfants « fabrication de bombes à graines », un atelier de taille d'olivier, un atelier de lombricompostage et une balade à la découverte des plantes comestibles dans la nature.



L'expert en jardinage, Christian LANTHELME répondra à toutes vos questions concernant vos plantes et votre jardin.

- Les **28 et 29 août 2021** se tiendra la traditionnelle FÊTE DU VILLAGE. Nous aurons le plaisir de nous retrouver autour d'un cochon grillé. La liste des festivités est en cours de discussion. Seule certitude, cette année nous allons mettre encore plus l'accent sur la convivialité.

### D'autres projets sont en construction :

- Marché semi-nocturne hebdomadaire (le vendredi) avec café associatif et animation musicale et/ou soirée à thème.
- Repas de quartiers ou des voisins à développer.
- Brunchs du dimanche matin avec accompagnement musical.

Le Comité des Fêtes souhaite également que soit organisé un Forum des associations savassonnes en mai ou juin 2021.

- Vous êtes Savassons de longue date ou nouvellement arrivés !?
- Vous avez envie de participer à l'animation de notre village !?
- Vous avez de nouvelles idées, un peu de temps, de la motivation et de la bonne volonté !?
- Vous souhaitez participer à une de ces actions ou projets, proposer vos idées, nous rejoindre ?

Vous êtes les bienvenus.

N'hésitez pas à prendre contact auprès de Gilbert MARION tél. : 06 08 32 02 20 ou mail : [comite.des.fetes.savasse@gmail.com](mailto:comite.des.fetes.savasse@gmail.com)



**L'AUTHENTIQUE**

97, place de la Mairie  
26740 Saint-Marcel-Lès-Sauzet

**04 75 49 68 83**

Bar restaurant l'Authentique 



**MLK**

PNEUS NEUFS ET D'OCCASION  
TOUTES MARQUES  
ENTRETIEN VÉHICULE

À côté de Noz - 155 B Route des Vacances  
26740 L'HOMME D'ARMES

**04 75 51 91 83**



## MOTOCLUB ■

**Malgré la crise sanitaire due à la Covid 19, cette année encore, le Motoclub savasson a pu refaire peau neuve avec un week-end travaux qui a eu lieu les 26 et 27 septembre 2020.**

Nous avons pu embellir et refaire notre piste grâce à une mini pelle et un rouleau compresseur, mais aussi grâce à la participation de nos pilotes qui se sont transformés en travailleurs.

Cette année, nous comptons 30 adhérents à notre Motoclub.

Il est prévu avant la fin de l'année, d'organiser une journée kid's et un parcours enduro !

Sportivement.

Le président,  
Jérémy COUSIN



**Ouverture  
7 jours sur 7**

**Click & Collect**

**Livraison  
sur 20 km**

ESPACE 911 88 route de Dieulefit MONTÉLIMAR  
04 75 96 29 50  unflodevin



**MT RENOV'**

Maçonnerie générale  
Rénovation - Charpente  
Couverture - Entretien de toitures  
Murs et joints en pierre  
Création de salles de bain

30 rue Sémillon - 26740 SAVASSE  
**06 69 09 07 92**  
mariotriidade.renov@gmail.com

## SAVASSE-GYM

### ACTIVITÉS POUR LA RENTRÉE 2020-2021

Les activités proposées sont :

- Pilates (nouveau) • Step + zumba • Fitness
- Gym douce • Stretching postural • Marche active.

Il reste des places dans les cours de Step, Zumba et Fitness. Vous pouvez encore vous inscrire.

\* Adhésion obligatoire : 25 € (à rajouter aux tarifs des activités).

\* Tarif annuel :

- Step + zumba : 75 €
- Pilates : 85 €
- Fitness : 85 €
- Stretching postural : 85 €
- Marche active : 75 €

\* Forfait toutes activités : 165 €

\* Forfait 2 activités : 130 €

\* Réduction de 20 euros sur la totalité des activités pour les couples, et les retraités nés avant le 01/01/1959 (ces deux réductions ne sont pas cumulables)

Certificat médical obligatoire.

### COMPOSITION DU BUREAU POUR LA SAISON 2020-2021

Francis KUZNIAR, trésorier, est démissionnaire ; son départ est regretté, il est vivement remercié pour son implication au sein de l'association.



### DATES À RETENIR

– Soirée dansante le **samedi 06 février 2021.**

– Journée féminine le **samedi 13 mars 2021.**

Ces deux manifestations auront lieu à la Salle du Dauphin à Sauzet, si les conditions sanitaires le permettent.

Le Bureau est composé désormais comme suit :

Présidente : Anne PARAT

Vice-Présidente : Christine MENTION

Trésorier : Rabah CHIBANI

Trésorier adjoint : Arnaud PICHOT

Secrétaire : Catherine PEVERENGO

Secrétaire adjointe : Sylvie POUDOU

Membres du Bureau : Stéphanie PASCAL, Nathalie LETENDARD et Guylène HACQUART.

Tout le bureau souhaite la bienvenue à Rabah qui vient rejoindre notre équipe pour cette rentrée 2020-2021.



### COORDONNÉES

- Anne PARAT, Présidente 06 82 41 47 08
- Christine MENTION, Vice-présidente 06 71 20 55 51

E-mail : savassegym26@gmail.com

Le site internet de l'association apparaît dans les sites de la Mairie de Savasse mais aussi dans le Carnet Montilien.

### FOOTBALL CLUB SAVASSON ■

**Après une saison 2019-2020 difficile avec des résultats plus que moyens (et complétée par la crise du coronavirus) où notre équipe s'est positionnée à la 9<sup>e</sup> place du championnat de Division 4, les dirigeants, le staff et les joueurs montrent de toutes nouvelles ambitions pour la saison en cours.**

Notre objectif étant de jouer un rôle intéressant dans cette nouvelle poule composée de 12 équipes et de progresser dans la continuité en alliant rigueur, cohésion d'équipe et esprit collectif.

S'en suit évidemment de monter en Division 3 dans les deux prochaines saisons.

Avec un groupe, malgré tout potentiellement intéressant l'année précédente, nous avons vu s'ajouter à ce dernier une arrivée de joueurs de qualité au mercato d'été. Des joueurs qui, pour la plupart, se connaissent bien,

d'ici ou d'ailleurs, ce qui renforce davantage l'ambition, la motivation, la cohésion et la confiance.

Ces quatre derniers points sont des outils primordiaux pour un groupe qui souhaite effectuer une bonne saison.

L'équipe sera encadrée par Lilian DUC, Pascal KAIRE, Anthony DELFINO et Romain VILLE. Merci aussi à Alain VILLE et à Raymond D'HAILLECOURT d'être présents tous les week-ends bénévolement pour aider le club.

Avec une année actuelle qui sert de transition aussi bien au niveau sportif qu'au niveau de la direction (le bureau a presque totalement changé et ce sont des joueurs qui ont, pour la plupart, repris les postes de direction) le club a dû faire quelques sacrifices pour repartir sur de bonnes bases. Et pas des moindres puisque cette année nous n'avons qu'une seule équipe sur toutes catégories confondues.



C'est pour cela que nous avons également un objectif secondaire sur les deux années qui vont venir, celui étant de rebâtir une école de foot digne de ce nom puisque nous savons tous que le football est un vecteur inconditionnel de développement qui contribue efficacement à la cohésion sociale, l'éducation et à la santé pour les enfants. Nous pensons que c'est primordial pour un club d'avoir des équipes de jeunes pour les aider à se développer, s'épanouir et à grandir par la suite.



Ce projet est d'autant plus ambitieux mais nous mettrons tous les moyens nécessaires avec le soutien de la mairie et des différents sponsors qui ont choisi de nous soutenir pour parvenir à nos fins.

Création graphique

Édition

Impression

# VOYAGEONS

(L'ENTRETIEN)

## AU FIL DES PAGES

de nos auteurs locaux

Explorer

Maîtriser

Comprendre

Observer

# Compographie

IMPRIMERIE DU FAUBOURG ▶ Depuis 1980

Compographie

[www.compographie.fr](http://www.compographie.fr)

59, avenue Jean-Jaurès 26200 MONTÉLIMAR (face à Midas) | 04 75 91 83 00 | pao@compographie.fr

**Cartons & accessoires**

# Compographie

IMPRIMERIE DU FAUBOURG ▶

VOTRE FOURNISSEUR DE CARTONS DE LOTO

**RAPID-LOTO**<sup>ex</sup>

10 000 grilles différentes  
Grilles personnalisables au recto  
et possibilité de publicités au verso  
Tous accessoires : pastilles, bouliers...

TARIFS INCHANGÉS

DEVIS GRATUIT

59, av. Jean-Jaurès 26200 MONTÉLIMAR • 04 75 91 83 00 • rapidloto@compographie.fr • www.compographie.fr



# INFORMATIONS UTILES

**SECRETARIAT MAIRIE** ☎ 04 75 01 11 73 - E-mail : mairie@savasse.fr  
du lundi au jeudi de 8 h 30 à 12 h 30, le vendredi de 8 h 30 à 15 h 30

## LA POSTE

du lundi au vendredi 8 h 30 à 12 h 15  
le samedi de 9 h 00 à 11 h 00 ☎ 04 75 01 32 64  
Levée du courrier : du lundi au  
vendredi : 14 h 00, le samedi : 11 h 00

## BIBLIOTHÈQUE MUNICIPALE

lundi - mardi de 16 h 00 à 18 h 00  
mercredi de 9 h 30 à 11 h 30  
vendredi de 14 h 00 à 17 h 00  
☎ 04 75 01 88 07

## CULTE

Messe à Saint-Marcel-Lès-Sauzet  
tous les dimanches à 9 h 30.  
Secrétariat paroissial : 04 75 53 92 23 ou  
accueil téléphonique le matin de 9 h à 11 h 30  
au 04 75 90 11 92

## SERVICE DES EAUX (SUEZ)

Service client : 09 77 40 84 08  
Urgence : 09 77 40 11 36

## ÉLECTRICITÉ ET GAZ

reportez-vous à votre facture  
pour trouver le numéro de service  
client/dépannage

**CCAS** (Commission Communale d'Aide Sociale)  
Dossiers APA - Téléassistance - Aide à domicile  
Heures d'ouverture similaires Secrétariat Mairie.  
☎ 04 75 01 11 73

## ACCUEIL DE LOISIRS « KID'O'SAVASSE »

☎ 04 75 54 72 79  
kidosavasse@montelimar-agglo.fr  
Horaires administratifs : (à partir de sept. 2018)  
Périscolaire : lundi, mardi, vendredi  
de 15 h à 16 h - Jeudi de 15 h à 17 h 30  
Accueil des mercredis et vacances scolaires  
10 h à 12 h et 14 h à 16 h

## PROFESSIONNELS DE SANTÉ

*Infirmières*  
LERNON Michèle ☎ 04 75 01 75 61  
220 rue Barnier - L'Homme-d'Armes  
BARAL Myriam ☎ 06 38 73 41 96  
Relais de Poste - 565 route des Vacances  
L'Homme-d'Armes

## CONCILIATEUR DE JUSTICE DONT DÉPEND SAVASSE

Monsieur Didier LALANNE ☎ 06 64 95 70 28  
didier.lalanne@conciliateurdejustice.fr  
sur rendez-vous.

## SERVICES D'URGENCE

Pompiers - depuis un poste fixe : 18  
depuis un portable : 112  
SAMU : 15 - Police secours : 17  
Gendarmerie Montélimar : 04 75 01 01 33  
Centre Hosp. Montélimar : 04 75 53 40 00  
Clinique Kennedy Montélimar : 04 75 00 35 00  
Centre anti poison Lyon : 04 72 11 69 11  
Centre grands brûlés Lyon : 04 78 61 88 88

## DÉCHETTERIE INTERCOMMUNALE « LES LÉONARDS » MONTÉLIMAR NORD

Horaire d'hiver (novembre à mars) : lundi, mardi, mercredi : de 14 h 00 à 17 h 30  
jeudi, vendredi, samedi : de 9 h 00 à 11 h 45 et de 14 h 00 à 17 h 30  
Horaire d'été (mars à octobre) : lundi, mardi, mercredi : de 14 h 00 à 19 h 00  
jeudi, vendredi, samedi : de 9 h 00 à 11 h 45 et de 14 h 00 à 19 h 00  
Hiver et été : dimanche de 9 h 00 à 11 h 45

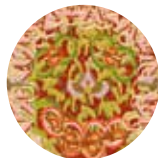
Nouvelles conditions d'accès - Carte d'accès obligatoire

	VÉHICULES DE CLASSE 1	VÉHICULES DE CLASSE 2
<b>PARTICULIER</b>	GRATUIT ET ILLIMITÉ	12 passages gratuits par an puis 40 € par passage 3 m <sup>3</sup> maximum par passage
<b>PROFESSIONNEL</b>		12 passages gratuits par an puis 40 € par passage 3 m <sup>3</sup> maximum par passage - Accès interdit le dimanche

# PIZZA JOSE

Grand choix de pizzas

Tous les jeudis  
à l'Homme-d'Armes  
à partir  
de 17 h 30



Tous les  
vendredis  
à Savasse

Commande par  
tél. : 06 09 26 24 00

L'Imprimerie  
du Faubourg  
Compographie  
et le Comité de  
rédaction  
remercient  
vivement  
les annonceurs  
pour leur soutien  
à l'élaboration  
de ce bulletin  
communal.

## SAS BAUDOIN

Produits **HYGIÈNE**  
& **ENTRETIEN**

Tél. : 04 75 51 23 78  
Fax : 04 75 01 06 04

Mail : denisbaudouin@orange.fr

8, route de Châteauneuf  
26200 Montélimar

## BOUCHERIE - CHARCUTERIE

à votre service



# Gérard GARNIER

51 Av. Saint-Lazare - MONTÉLIMAR  
04 75 01 53 21

## Nouveau Renault ARKANA



ETS H. JEAN  
Renault Montélimar  
102, route de Valence  
26200 Montélimar  
04 75 00 87 00

GPI

www.groupejean-jean.com



Accession,  
location-accession, location.  
Notre équipe se tient  
à votre disposition  
pour vous faire découvrir  
tous nos programmes.

4 rue Pasteur - 26000 VALENCE  
3 place Saint-Martin - 26200 MONTÉLIMAR  
☎ 04 75 81 39 39  
[www.sdh-constructeur.fr](http://www.sdh-constructeur.fr)



Boulangerie Pâtisserie Pâtisseries

7 RN 7 - 26740 La Coucourde  
Tél. : 04 26 51 54 32



CONTRAT	Chauffage fioul & gaz
ENTRETIEN	Pompe à chaleur
DÉPANNAGE	Puîlle à granulés
REPLACEMENT	Energies renouvelables
EXPLOITATION	Climatisation réversible



ZAC de Belfond  
10, rue Marc SEGUIN  
26740 LES TOURRETTES

INTERVENTION SUR RDV

04 75 90 07 79  
[contact@rojat.net](mailto:contact@rojat.net)

Membre  
du réseau  
energie



IMPRIMERIE DU FAUBOURG Depuis 1980

CONCEPTION GRAPHIQUE | MISE EN PAGE | IMPRESSION

59, avenue Jean-Jaurès 26200 MONTÉLIMAR | 04 75 91 83 00  
Fax 04 75 01 83 48 | [compographie.fr](http://compographie.fr) | [pao@compographie.fr](mailto:pao@compographie.fr)

**CARRON-BASSET LIVRAISON FIOUL**  
Particuliers & Entreprises



BP SUPER FIOUL (-21°) • FIOUL  
GASOIL • GNR

04 75 01 45 48  
14, rue de la Croix - 26200 ANCOINE

bassetfioul@wanadoo.fr

Maçonnerie Générale

*Quaresima*

**NEUF ET RENOVATION  
GROS OEUVRE - TOITURES**

**26740 SAVASSE - Tél: 06 67 82 33 89**

**JT AUTO SERVICE**  
MÉCANIQUE À DOMICILE



**06 47 824 924**

EIRL JUSTIN THIERRY  
QUARTIER LES FEES  
26740 SAVASSE

SIRET 530 061 480 00014 - APE 4520A

*Relax et Vous*

Massage - Soin Visage  
Conseil en image  
Microblading - Extensions de cils  
Manucure - Beauté des pieds  
Épilation



**49 RN7 - 26740 LA COUCOURDE**  
**06 62 54 92 04 - 09 81 23 90 05**

Relax & vous - <https://app.flexybeauty.com/relax-et-vous>

**SOGEA**  
RHÔNE-ALPES

Adduction et distribution d'eau potable  
Réseaux eau chaude  
Tuyauteries industrielles  
Stations de refoulement  
Assainissement - Irrigation  
Forages Horizontaux

**SOGEA RHÔNE ALPES  
AGENCE DRÔME-ARDÈCHE**

Chemin de la Motte à Mauboule  
26000 VALENCE  
04 75 86 14 30

**V.R Métallerie**  
VECCHIATO Remy

Chaudronnier, tôlier, tuyauteur, ferronnier, serrurier  
Soudure inox et acier

Devis gratuit pour professionnels et particuliers

26740 Savasse  
[remyveccchiato@gmail.com](mailto:remyveccchiato@gmail.com)  
06 72 88 65 81

**AU GOEUR DE L'ARBRE**

Elagage, Abattage,  
Démontage,  
Taille et soins aux arbres.

Tél. : 07 71 03 28 90  
Mail : [acd.guigon@gmail.com](mailto:acd.guigon@gmail.com)



ARBORISTE GRIMPEUR DIPLOMÉ

GUIGON Amavis

**pixel Développement**

**CRÉATION DE SITE INTERNET  
POUR LES PROS**

251 rue Marie Curie, ZA de l'étang  
26780 Châteauneuf du Rhône

04 75 46 20 53

[contact@pixel-developpement.com](mailto:contact@pixel-developpement.com)