

DÉPARTEMENT DU VAR

C O M M U N E D E
BRAS

P LAN
L OCAL
D' **U** RBANISME



D O C U M E N T 5 . 2

GRTgaz –Servitude I1 et I3

Élaboration du PLU approuvée par DCM du :	14 mars 2013
Modification n°1 de droit commun approuvée par DCM du :	07 juin 2016
Déclaration de projet et mise en compatibilité approuvée par DCM du :	08 janvier 2019
Modification n°2 simplifiée approuvée par DCM du :	13 mai 2019
Modification n°3 de droit commun prescrite par DCM du :	25 mai 2021
Modification n°3 de droit commun approuvée par DCM du :	8 mars 2022

Ces fiches, communiquées par GRTgaz en 2021, annulent et remplacent les éléments communiqués par GRTgaz lors de l'élaboration du PLU approuvé en 2013.



**FICHE DE PRESENTATION DES OUVRAGES DE GRTGAZ
IMPACTANT LE TERRITOIRE**

Le territoire de la commune de Bras est impacté par un ouvrage de transport de gaz naturel haute pression, exploité par la société GRTgaz, dont les caractéristiques sont explicitées dans le tableau ci-dessous.

Il s'agit d'une canalisation.

I. COORDONNEES de GRTgaz

Pour toute information ou demande relative à cet ouvrage ou pour l'application des différentes servitudes d'utilité publique associées, il sera nécessaire de se rapprocher du service :

<p>GRTgaz - DO – PERM Équipe travaux tiers & urbanisme 10 rue Pierre Semard CS 50329 69363 LYON CEDEX 07 Tél : 04 78 65 59 59 urbanisme-rm@grtgaz.com</p>
--

En cas d'urgence ou d'incident sur nos ouvrages, un Numéro VERT est disponible 24h/24 : 0800 24 61 02

II. CANALISATION

Canalisation traversant le territoire

Cet ouvrage impacte le territoire à la fois pour les servitudes d'utilité publique d'implantation et de passage (voir fiche d'information sur les servitudes d'utilité publique d'implantation et de passage I3) et pour les servitudes d'utilité publique d'effets (voir fiche d'information sur les servitudes d'utilité publique relatives à la maîtrise de l'urbanisation I1).

Nom Canalisation	DN (-)	PMS (bar)	Commune
ARTERE DE PROVENCE	400	67.7	BRAS

DN : Diamètre nominal (sans unité) ; PMS : Pression Maximale en Service

»



LES SERVITUDES D'UTILITE PUBLIQUE D'IMPLANTATION ET DE PASSAGE

SERVITUDE I3

L'ouvrage indiqué dans la fiche de présentation a été déclaré d'utilité publique.

Des conventions de servitudes amiables sont signées à la pose des canalisations avec les propriétaires des parcelles traversées.

Dans le cas général, est associée à la canalisation « ARTERE DE PROVENCE » DN 400, une bande de servitude, libre passage (non constructible et non plantable) de **8 mètres de largeur totale** (2 mètres à gauche et 6 mètres à droite de l'axe de la canalisation en allant de Bouc Bel Air vers Saint Cézaire sur Siagne.

Dans cette bande de terrain (zone *non aedificandi* et *non sylvandi*) aussi appelée « bande étroite » ou « bande de servitudes fortes », GRTgaz est autorisé à enfouir dans le sol les canalisations avec les accessoires techniques nécessaires à leur exploitation ou leur protection, à construire en limite de parcelle cadastrale les bornes de délimitation et les ouvrages de moins d'un mètre carré de surface nécessaires à leur fonctionnement et à procéder aux enlèvements de toutes plantations, aux abattements, essartages et élagages des arbres et arbustes nécessités pour l'exécution des travaux de pose, de surveillance et de maintenance des canalisations et de leurs accessoires.

Dans cette bande, les constructions, la modification du profil du terrain, les plantations d'arbres ou arbustes potentiellement de plus de 2,7 mètres de hauteur et toutes pratiques culturales dépassant plus de 0,6 mètre de profondeur sont interdites. De même, la pose de branchements en parallèle à notre canalisation dans la bande de servitude est interdite.

Dans une bande appelée également « bande large » ou « bande de servitudes faibles », dans laquelle est incluse la bande étroite, GRTgaz est autorisé à accéder en tout temps au dit terrain notamment pour l'exécution des travaux nécessaires à la construction, l'exploitation, la maintenance et l'amélioration continue de la sécurité des canalisations. Cette bande peut aller jusqu'à 40 mètres.

Prise en compte dans les documents d'urbanisme et dans les orientations de développement

En application des articles L.151-43 et L.152-7 ainsi que l'article R.151-51 du Code de l'Urbanisme, ces servitudes d'utilité publique doivent être mentionnées sur la liste des servitudes des documents d'urbanisme et des éléments graphiques associés.

Nous rappelons également que :

- pour les secteurs du PLU relatifs aux Espaces Boisés Classés (existants ou à venir), il est impératif d'exclure de ceux-ci la bande de servitudes fortes.
- selon le Décret n°67-886 du 07/10/1967 et la jurisprudence : "...il est à noter que même lorsqu'elles résultent de conventions amiables, sur tout ou partie de leur tracé, les servitudes sont considérées comme étant d'utilité publique si la canalisation a été déclarée d'intérêt général ou d'utilité publique...Elles doivent donc systématiquement être annexées aux PLU, sans qu'il soit nécessaire de recourir aux formalités légales d'institution des servitudes."

L'adresse du service gestionnaire de cette servitude est la suivante :

GRTgaz - DO - PERM
Équipe Travaux Tiers & Urbanisme
10 rue Pierre Semard
CS 50329
69363 LYON CEDEX 07
Tél : 04 78 65 59 59
urbanisme-rm@artgaz.com

SA au capital de 620 424 930 euros
 RCS Nanterre 440 117 620



»



**LES SERVITUDES D'UTILITE PUBLIQUE
RELATIVES A LA MAITRISE DE L'URBANISATION
SERVITUDE I1**

En application du Code de l'Environnement, chapitre V du Titre V et du Livre V, l'arrêté préfectoral du 28/12/2017 instaure des servitudes d'utilité publique (SUP) prenant en compte la maîtrise des risques autour des canalisations de transport de gaz naturel.

Le Gestionnaire de cette servitude est la DREAL Paca.

Les servitudes portent sur les terrains situés à proximité de la canalisation jusqu'aux distances figurant dans le tableau suivant:

Nom Canalisation	DN (-)	PMS (bar)	Commune	Distance des SUP en mètres (de part et d'autre de la canalisation)		
				SUP 1	SUP 2	SUP 3
ARTERE DE PROVENCE	400	67.7	BRAS	150	5	5

DN : Diamètre nominal (sans unité) ; PMS : Pression Maximale en Service

En application des dispositions de l'article R.555-30 du code de l'environnement, les règles de servitude sont les suivantes :

SUP 1 : La délivrance d'un permis de construire relatif à un établissement recevant du public susceptible de recevoir plus de 100 personnes et/ou à un immeuble de grande hauteur, est subordonnée à la fourniture d'une analyse de compatibilité.

Ainsi, cette analyse de compatibilité, mentionnée à l'article R. 431-16 du code de l'urbanisme, doit faire état de la compatibilité du projet de construction ou d'extension de l'ERP ou de l'IGH concerné, avec l'étude de dangers fournie par le gestionnaire de la canalisation (CERFA N° 15016*01 : *Formulaire de demande des éléments utiles de l'étude de dangers d'une canalisation de transport en vue d'analyser la compatibilité d'un projet d'établissement recevant du public (ERP) ou d'un projet d'immeuble de grande hauteur (IGH) avec cette canalisation*).

La procédure d'analyse de la compatibilité de la construction ou de l'extension de l'ERP ou de l'IGH avec la canalisation est conduite en amont du dépôt de la demande du permis de construire. Il appartient en effet au demandeur d'obtenir les avis requis au titre de cette procédure. L'analyse de compatibilité jointe à la demande de permis de construire doit ainsi être accompagnée de l'avis favorable du transporteur. Cet avis peut être favorable sous réserve de réalisation de mesures de protection de la canalisation à la charge du pétitionnaire.

En cas d'avis défavorable du transporteur, l'avis favorable du préfet rendu au vu de l'expertise mentionnée au III de l'article R555-31 du code de l'environnement sera requis.

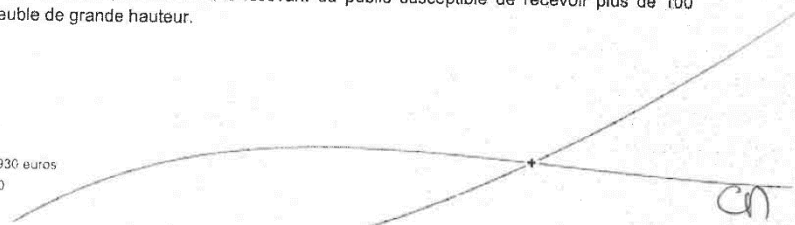
L'analyse de compatibilité est établie conformément aux dispositions de l'arrêté ministériel du 5 mars 2014 modifié.

L'article R.555-31 du code de l'environnement précise que : « Lorsque l'analyse de compatibilité prévoit des mesures particulières de protection de la canalisation, le maire ne peut autoriser l'ouverture de l'établissement recevant du public ou l'occupation de l'immeuble de grande hauteur qu'après réception d'un certificat de vérification de leur mise en place effective fourni par le transporteur concerné ».

SUP 2 : Est interdite l'ouverture d'un établissement recevant du public susceptible de recevoir plus de 300 personnes ou d'un immeuble de grande hauteur.

SUP 3 : Est interdite l'ouverture d'un établissement recevant du public susceptible de recevoir plus de 100 personnes ou d'un immeuble de grande hauteur.

SA au capital de 620 424 930 euros
RCS Nanterre 440 117 620



»



En application des dispositions de l'article R.555-30-1 du Code de l'environnement, **le maire doit informer GRTgaz de toute demande** de permis de construire, de certificat d'urbanisme opérationnel ou de permis d'aménager concernant un projet situé dans la zone d'effet SUP1.

GRTgaz conseille d'étendre cette pratique à tout projet de travaux relevant d'une simple déclaration préalable dès lors qu'il prévoit une extension de construction ou des terrassements en direction d'un ouvrage GRTgaz, afin de détecter une éventuelle incompatibilité avant l'envoi par le responsable de projet des DT-DICT imposées par le code de l'environnement (Livre V – Titre V – Chapitre IV).
Il en va de même pour les autorisations de travaux, au titre des articles R.122-22 et R.123-22 du code de la construction et de l'habitation.

Prise en compte dans les documents d'urbanisme et dans les orientations de développement

En application des articles L.151-43 et L.152-7 ainsi que l'article R.151-51 du Code de l'Urbanisme, ces servitudes d'utilité publique doivent être mentionnées sur la liste des servitudes des documents d'urbanisme et des éléments graphiques associés. La servitude I1 (SUP 1) doit également apparaître dans les documents graphiques du règlement des zones U, AU, A et N en application de l'article R.151-34 du code de l'urbanisme.

GRTgaz s'efforce de faire le maximum pour garantir la sécurité de ses ouvrages en choisissant des tracés limitant l'impact potentiel de la canalisation sur son environnement.
GRTgaz ne souhaite donc pas, dans les servitudes d'utilité publique d'effets, donner un avis favorable à la réalisation de projets d'urbanisme, qu'il conviendra d'éloigner autant que possible des ouvrages ci-dessus visés.

En complément de l'effet direct de ces servitudes d'utilité publique sur les ERP et IGH, il conviendra de veiller à toute évolution en matière d'urbanisme afin de limiter l'exposition des riverains aux risques résiduels occasionnés par les canalisations.

En effet, l'article L.101-2 du code de l'urbanisme précise que « l'action des collectivités publiques en matière d'urbanisme vise à atteindre [...] l'équilibre entre [...] la prévention des risques naturels prévisibles, des risques miniers, des risques technologiques, des pollutions et des nuisances de toute nature ».

Aussi, l'attention doit être attirée sur les risques potentiels que présentent les ouvrages et inciter à la vigilance en matière de maîtrise de l'urbanisation dans ces zones. Les projets de rénovation, de développement urbain et autres orientations d'aménagements doivent être cohérents avec cette préoccupation et si possible privilégier des zones non impactées par nos ouvrages.

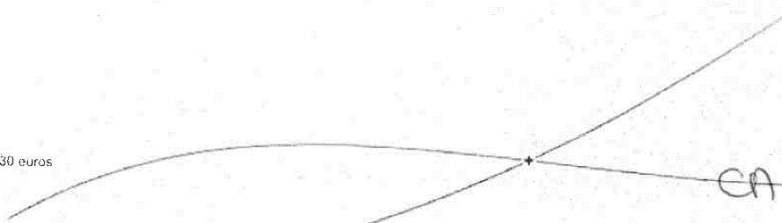
Ainsi, il convient d'éviter la création de zones urbanisées et zones à urbaniser dans les SUP des ouvrages GRTgaz et la densification des zones déjà ouvertes à l'urbanisation.

Cette préoccupation globale doit être intégrée dans la réflexion de l'évolution du territoire et retranscrite dans les documents d'urbanisme, notamment dans le rapport de présentation, le règlement et le PADD.

Implantation d'Installation Classée pour la Protection de l'Environnement (ICPE) à proximité de nos ouvrages

Dans le cadre de l'instruction d'un permis de construire pour une ICPE, le Maître d'ouvrage de l'ICPE doit tenir compte, notamment dans l'Etude de Dangers, de l'existence des ouvrages de transport de gaz et prévoir toutes dispositions afin qu'un incident ou un accident au sein de l'ICPE n'ait pas d'impact sur les ouvrages GRTgaz.

SA au capital de 620 424 930 euros
RCS Nanterre 440 117 620





RAPPEL DE LA RÉGLEMENTATION ANTI-ENDOMMAGEMENT

Les collectivités territoriales sont un acteur clé de la prévention de l'endommagement des réseaux lors de travaux et peuvent être concernées à plusieurs titres, notamment :

- exploitant de réseaux en propre ;
- maître d'ouvrage lorsque vous avez des projets de travaux ;
- exécutant de travaux lorsque vos services techniques entreprennent eux-mêmes la réalisation de travaux.

Pour plus d'information sur cette réglementation, merci de consulter le site internet du guichet unique des réseaux : www.reseaux-et-canalizations.gouv.fr

Il est également à noter que chaque mairie doit fournir un accès internet au guichet unique des réseaux, ou tenir à disposition de ses administrés qui n'auraient pas de connexion internet, une liste exhaustive et les coordonnées des exploitants d'ouvrages implantés sur son territoire (service offert par le guichet unique sur demande de la mairie).

Plus particulièrement, le Code de l'Environnement – Livre V – Titre V – Chapitre IV impose à tout responsable d'un projet de travaux, sur le domaine public comme dans les propriétés privées, de consulter le Guichet Unique des réseaux (téléservice www.reseaux-et-canalizations.gouv.fr) afin de prendre connaissance des noms et adresses des exploitants de réseaux présents à proximité de son projet, puis de leur adresser une Déclaration de projet de Travaux (DT).

Les exécutants de travaux doivent également consulter le Guichet Unique des réseaux et adresser aux exploitants s'étant déclarés concernés par le projet une Déclaration d'Intention de Commencement de Travaux (DICT).

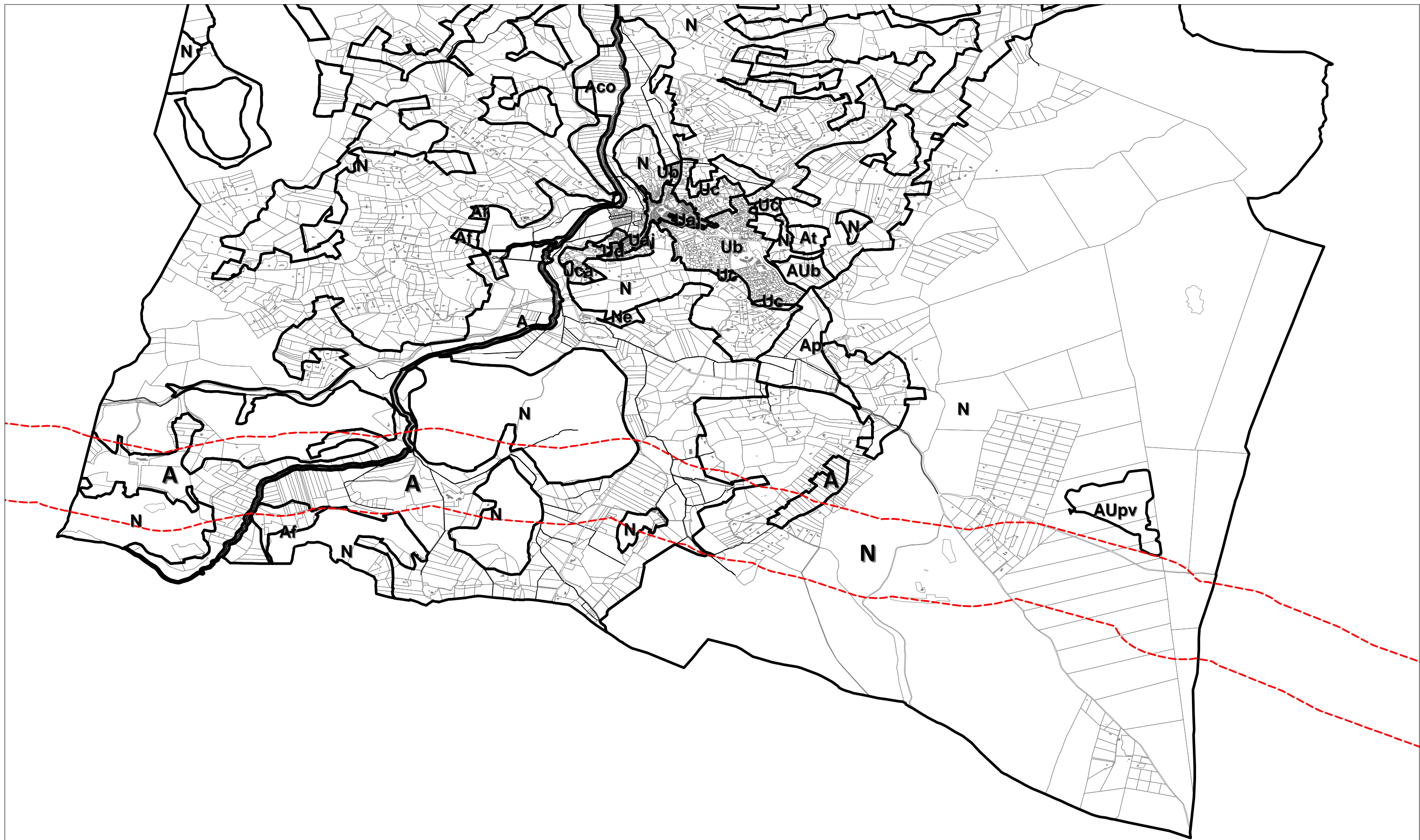
Conformément à l'article R.554-26 du Code de l'Environnement, **lorsque le nom de GRTgaz est indiqué** en réponse à la consultation du Guichet Unique des réseaux, **les travaux ne peuvent être entrepris tant que GRTgaz n'a pas répondu à la DICT et repéré ses ouvrages lors d'un rendez-vous sur site.**

32.12.2021
Commissaire Enquêteur
Christine MORICE



SA au capital de 620 424 930 euros
RCS Nanterre 440 117 620

»



Application du R151-34 du code de l'urbanisme : Dans les zones U, AU, A et N les documents graphiques du règlement font apparaître (...):
 1° Les secteurs où les nécessités du fonctionnement des services publics (...) ou l'existence de risques naturels, de risques miniers ou de risques technologiques justifient que soient soumises à des conditions spéciales les constructions et installations de toute nature, permanentes ou non, les plantations, dépôts, affouillements, forages et exhaussements des sols ;

— Délimitation des servitudes I1 et I3.
 Se reporter au document graphique 4G "Plan des Servitudes d'Utilité Publique"

N Zonage du PLU

 Echelle 1/2500