



Horaires d'ouverture de la mairie & de l'agence postale communale

Horaires d'ouverture :

du mardi au vendredi de 9h00 à 12h30 et de 13h45 à 16h15

Le samedi : 9h00 à 11h45

Fermé le lundi

Levée du courrier :

du lundi au vendredi 12h30

le samedi : 12h00

Possibilité d'effectuer les opérations et achats suivants :

affranchissement, vente de timbres, enveloppes timbrées
et emballages colissimo, enveloppes chronopost,
retrait d'espèces (avec carte bancaire ou chéquier),
dépôt d'espèces et de chèques...

Seules les personnes ayant un compte La Poste peuvent
faire des retraits et versements.

N°16
JANVIER
2022



bulletin d'informations
de la mairie de Louans



SOMMAIRE

ÉDITO	P. 3
INFORMATIONS MUNICIPALES	P. 4
Banquet du 11 novembre Commémoration du 11 novembre Résultats Jeu-Concours Élections 2022 Vaccination Covid-19	
PLU & Projets communaux Voirie	P. 5
Jeunesses	P. 6
Affaires scolaires	
Les menus équilibrés	P. 7
Mutualisation casernes Louans & Manthelan	P. 8
EN BREF	P. 9
Employés municipaux État civil Infos aux nouveaux habitants Infos communales Remerciements Savoir-Vivre à Louans	
ÉCOLE	P. 10
SOLIDARITÉ	P. 11
MÉDIATHÈQUE	P. 12
ASSOCIATIONS	P. 13
Le Gang des Ginettes Les Sapeurs-Pompiers APE Coup d’Pouce Sénégal L’Entracte Louans en Fête Karaté	
PORTRAITS DE LOUANNAIS	P. 16
INFORMATIONS	P. 18
Député Agenda Tarifs communaux	

EDITO

Chère Louannaise, Cher Louannais,

2022 est lancée, permettez-moi tout d’abord de vous adresser, au nom de toute l’équipe municipale, mes vœux les plus chaleureux pour cette nouvelle année. Qu’elle vous apporte la santé, la joie dans vos familles, et la perspective de projets enthousiasmants ou de moments heureux dans la simplicité du quotidien. La situation sanitaire du mois de janvier ne nous a malheureusement pas permis de maintenir la traditionnelle cérémonie des vœux. Nous le regrettons profondément.

Heureusement, certaines occasions de fin d’année ont pu être maintenues, comme le repas du 11 novembre et le goûter de Noël.

En 2021, la commune a fait l’acquisition d’un nouveau tracteur doté de meilleurs équipements pour le confort de nos agents. Des petits travaux d’entretiens ont été réalisés et des nouveaux équipements éducatifs ont été acquis à l’école ainsi que le lancement de révision du PLU.

En 2022, plusieurs projets vont voir le jour : la réorganisation de la place de la gare, l’acquisition d’un bâtiment dans le bourg pour différents aménagements qui se mettront en place au cours du mandat. La révision du PLU quant à elle, continue.

Vous avez dû constater qu’une nouvelle personne a rejoint l’équipe municipale et plus particulièrement Thierry. Bertrand sillonnera les routes de Louans désormais tout comme Thierry. Aussi à la garderie afin de compléter les moyens humains dans l’accompagnement des petits Louannais et Louannaises, Magali vient renforcer l’équipe déjà en place au périscolaire du soir.

Espérons que la situation sanitaire nous permette de nous retrouver sur les différentes manifestations prévues afin de partager des événements empreints de convivialité.

Très bonne année 2022 à vous et à vos proches.

Anaïs AUDIGER-AVRIL
Maire de Louans

« Louans Infos »

Mairie de Louans

2, place du 11 Novembre 37320 Louans

Tél. : 02 47 92 83 13

Directeur de la publication :

Anaïs AUDIGER-AVRIL

Rédaction : Mairie de Louans - associations.

Crédits photos : Mairie de Louans - associations

Conception graphique, mise en page

et impression : Imprimerie BAUGÉ

Imprimé sur papier recyclé

Banquet du 11 novembre



Comme chaque année la mairie a adressé à 66 personnes de 71 ans et plus une invitation au banquet du 11 novembre, seulement 19 ont participé à ce repas. C'est une moyenne assez basse en comparaison aux communes voisines. Le repas a été préparé par M. Hurtaut, traiteur à Manthelan, le banquet était égayé par une animation musicale assurée par Yann Beaujouan, musicien de la région. Tous les participants étaient heureux de se retrouver après cette longue période de restriction sanitaire. Il était plaisant de les voir discuter, rire et de prendre beaucoup de plaisir à se retrouver ensemble.

Commémoration du 11 novembre



Les commémorations de ce jeudi 11 novembre 2021 ont (pour une fois) eu lieu sous le soleil.

Les Louannaises et Louannais de tous âges sont venus en nombre pour honorer la mémoire de ceux qui se sont battus pour notre pays. Des discours ont été lus dont un par les enfants de l'école.



Vaccination COVID 19 à domicile c'est possible

1^{ère}, 2^{ème} et /ou 3^{ème} dose

Pour prendre rendez-vous, vous pouvez appeler le cabinet infirmiers de Saint-Branchs au 02 47 26 36 12

Résultat Jeu Concours de Noël

Les gagnants du jeu concours de Noël sont :
 1^{er} lot : **Monsieur et Madame FOUQUET Grégory**
 15 bis, rue des Jardins
 2^{ème} : **Monsieur et Madame DUSSEAUX Michel**
 19 « Les bas Sicots »
 3^{èmes} ex æquo : **Monsieur et Madame FOUSSIER Nicolas** - 22 rue principale
 & **Monsieur et Madame MALFAIT Joël**
 « 17 La Bréchetière »

BRAVO À EUX ET MERCI À TOUS POUR VOTRE PARTICIPATION.

Les lots ont été retirés à la mairie. Merci aux artisans et commerçants pour leur participation également.

Un grand merci encore, chers Louannais pour vous être si bien investis en cette fin d'année 2021, dans une période et un contexte peu simples. Merci pour avoir illuminé encore une fois les yeux des Enfants, des petits, et des grands ! Cela aura égayé notre village.

Merci également à tous les habitants ayant voté pour cette deuxième édition Concours de Noël.

Rendez-vous en fin d'année pour la nouvelle édition du Noël 2022 !

Magali Potesta

Élections 2022



Les présidentielles

10 avril 2022 1^{er} tour
 24 avril 2022 2^{ème} tour

Les Législatives (députés)

12 juin 2022 1^{er} tour
 19 juin 2022 2^{ème} tour

Chaque électeur peut contrôler s'il est inscrit sur une liste électorale via le site [service-public.fr](https://www.service-public.fr/rubrique) rubrique : <https://www.service-public.fr/particuliers/vosdroits/F34687>.

La date butoir pour s'inscrire sur les listes électorales pour les élections présidentielles est le **04 mars 2022**.

Vous avez 18 ans, vous êtes inscrits automatiquement sur la liste électorale, à condition que vous ayez fait les démarches de recensement citoyen à l'âge de 16 ans.

Si l'inscription d'office n'a pas eu lieu (recensement tardif, déménagement après le recensement...), vous devez demander à être inscrit sur la liste électorale auprès de votre mairie de domicile.

PLU & Projets communaux

Révision Générale du PLU !

Les dés sont lancés... le conseil municipal du 16 décembre 2021 a retenu le bureau d'études représenté par Mme MORELLON accompagnée du bureau d'études BIOTOPE pour la révision générale du PLU.

C'est un choix qui engage la commune dans un long et important travail de réflexion sur son avenir.

Il faudra environ 3 à 4 ans pour aboutir à un PLU opérationnel avec un nombre estimé de 31 réunions avec le bureau d'études !

Nous voulions que ce document réglementaire soit réalisé dans une démarche de concertation afin que celles et ceux qui le souhaitent puissent comprendre les enjeux d'un tel document

et puissent apporter leurs regards et leurs visions de la commune dans 10 ou 15 ans.

Plusieurs techniques de concertation ont déjà été listées mais rien n'est à ce jour arrêté définitivement. La crise sanitaire nous compliquera les choses mais si vous avez des idées n'hésitez pas à nous en faire part par mail auprès de la mairie (secretariat@mairielouans.fr) ou par tout autre moyen qui me permettra d'en prendre connaissance.

De plus, si vous êtes intéressé par la démarche, n'hésitez pas à vous faire connaître auprès de la mairie. C'est un travail ouvert à tous (novice ou pas !).

Dimitri DAVEAU

La commune investit pour son avenir

Durant l'année 2021, la commune c'est portée acquéreuse de 2 biens.

Un premier terrain à l'angle de la rue des prés et de la rue de la gare dont l'objectif est de permettre à la commune de détenir du foncier constructible en centre-bourg, afin de participer, au moment ou le besoin se fera sentir, à la construction de logements pour accueillir de nouvelles familles sur la commune. Cette démarche se veut prospective et à long terme.

La deuxième acquisition est celle qui doit permettre à la commune de développer de nouveaux services. La commune s'est ainsi portée acquéreur de la maison située au carrefour entre la rue principale et la rue des jardins. Cet ensemble immobilier vétuste est idéalement situé en cœur de bourg pour permettre le développement de nouveaux services. Plusieurs idées ont été listées mais aucune n'a été arrêtée. Local professionnel pour du médical ou paramédical, halle pour divers usages, espace libre-service avec des casiers.... La commission en charge de ce projet va travailler durant l'année pour aboutir à un ou plusieurs projets à court, moyen et/ou long terme. L'objectif étant de réaliser tout ou partie des travaux sur l'année 2023. En attendant, une demande de subvention à déjà été faite pour financer une petite part du coût d'acquisition mais d'autres subventions seront sollicitées en fin d'année pour financer entre 30 et 50% du coût d'opération de 2024.

Dimitri DAVEAU

Voierie

Commission Voierie - Hydraulique - Environnement & Agriculture

Par tradition, le début d'année est toujours celui du bilan. Au cours de l'année écoulée, la commission voirie-hydraulique-environnement et agriculture a permis la réalisation de travaux d'entretien de routes et curage de fossés, de résoudre un problème de dégradation et de stabilisation des berges du Ruisseau « *Le Ruandon* » au niveau de la Séguinière, la création et la rénovation de plates-formes poubelles collectives dans les hameaux et de travailler sur un projet d'aménagement du parking de la Gare.

Réalisations :

☛ Une 2^{ème} tranche de curage de fossé route de Ste Catherine De Fierbois entre « *La Bréchoitière* » et « *La Croix Des Barres* » et en direction des « *Bondis* »

☛ Le gravillonnage de la route de St Branchs jusqu'en limite de commune et sur celle de « *La petite Rue* ». Afin de mieux stabiliser les accotements et d'éviter des dénivellations importantes un ap-

port en pierre concassé sera réalisé dans les semaines à venir par les agents communaux

Le ruisseau Le Ruandon au lieu-dit « La Séguinière » :

Fin janvier 2021, après une période de fortes précipitations, une dégradation des berges du « *Ruandon* » est constatée à la sortie d'une buse d'une dizaine de mètres située en rive et protection du terrain communal abritant la réserve incendie et la plate-forme des poubelles. Après étude de devis proposant différentes solutions, le choix s'est porté sur une entreprise de TP spécialisée dans les cours d'eau, proposant le retrait de cette buse (origine d'une accélération de l'eau et provoquant un tourbillon à la sortie) et la pose d'un simple enrochement.

Les Plates-formes poubelles :

Il a été créé des plates-formes à la Barrerie, La Grande Rue, La petite Rue et la Bréchoitière (pour les deux dernières, l'entourage est à poser).

Suite à une réclamation de l'entreprise de ramassage se plaignant de difficultés de rouler les conteneurs, il est décidé de mettre une dalle ciment à chaque plate-forme. Seule celle de la Chachie a été réalisée, il reste Les Mouillères, Le Pressoir, Les Bas Sicots et le Grand Fresne. Concernant les hameaux « *Les Perruches* » et « *Les Courances* », les habitants seront contactés et associés à une réflexion :

☛ « *Les Perruches* » sur l'opportunité d'une création d'une petite plate forme au niveau de l'intersection avec le RD 50.

☛ « *Les Courances* » un projet de rénovation de la route desservant ce hameau est envisagée après la réalisation des projets de construction de maison. Se posera alors la question de rénovation de la plate forme actuelle qui se trouve affaissée par le poids de camion de collecte faisant demi tour à cet endroit ou de la déplacer au niveau de l'intersection du RD 50.

Projet parking de la Gare :

Peu après la mise en place du nouveau conseil municipal, les services de l'ADAC 37 (agence départementale d'aide aux collectivités locales) ont été sollicités afin de nous proposer un projet portant sur l'aménagement la réorganisation du stationnement autour de l'ancienne Gare afin d'organiser la desserte du transport scolaire des « collégiens et lycéens », le cheminement de ces derniers vers le centre bourg et la création d'un demi-tour pour le bus et de se mettre en conformité avec la réglementation du transport scolaire.

Sur la base d'un projet remis par ce service, plusieurs entreprises de maîtrise d'œuvre ont été auditionnées, et le conseil municipal en date du 4 novembre 2021 a validé le choix de l'Entreprise TALPA de SAUMUR.

Le 6 décembre, une réunion d'information à destination des habitants de la Rue de la Gare s'est tenue en mairie.

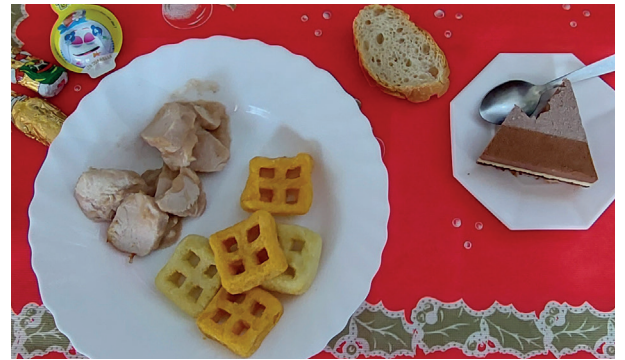
Gérald JULLIEN

Jeunesse Affaires Scolaires

REPAS DE NOËL

LE 16 DÉCEMBRE, C'ÉTAIT LA FÊTE À LA CANTINE SCOLAIRE !

Sans que cela soit prévu, et bien que tout le monde soit reparti repu, nous avons fait un repas zéro déchet, apprécié de toutes et tous. A l'issu de ce repas à thème proposé par Sogeres (fournisseur de l'école) ; il n'est resté ni entrée, ni plat et les gâteaux ont été dévorés en totalité ! A l'agréable surprise de l'équipe d'encadrement. Notre principale réussite est que tous les enfants étaient heureux. A ce titre, tout le personnel de l'école de Louans renouvelle ses vœux aux enfants et à leurs parents, de passer d'agréables fêtes de fin d'année et une excellente année 2022 !



AU MENU

Rillettes de saumon du chef
Pavé de dinde sauce aux marrons
Duo de mini gaufre
(pomme de terre et carotte)
Fromage «Petit Louis»
Gâteau Montagne au chocolat noir



LE PÈRE NOËL EST PASSÉ À LA GARDERIE !

Les enfants ont repris le chemin de l'école ce 3 janvier, et ils ont eu l'agréable surprise de découvrir, que le Père Noël était passé à la garderie.

Renfort de personnel à la garderie au service des enfants

En 2020-2021, il y avait déjà une quarantaine d'enfants inscrits à la garderie du soir, affiliée à l'école de Louans. En 2021 et pour 2022 ce chiffre est passé à plus de cinquante ! Face à cette demande en permanente progression et pour gérer au mieux les différents protocoles sanitaires socio-éducatifs, les horaires des animatrices périscolaires ont été réaménagés et l'équipe accueille en renfort depuis décembre Magali Bourreau (qui tient l'agence postale) elle vient tous les soirs de semaine prêter main forte aux animatrices.

SOGÈRES : PRESTATAIRE DE LA RESTAURATION SCOLAIRE

Pour encourager la découverte, nous proposons une approche ludique de la cuisine pour valoriser le plaisir de manger varié et équilibré.

Pour cela, nos menus sont élaborés selon les bonnes règles de nutrition et se distinguent par une inspiration créatives.

La politique nutritionnelle Sogeres s'appuie sur le PNA (Programme National pour l'Alimentation) et le PNNS (Programme National Nutrition Santé) pour proposer des menus qui respectent en tout point le GEMRCN (Groupement d'Etudes des marchés Restauration Collective et Nutrition) et l'Arrêté scolaire de septembre 2011.

Le PNA donne à chacun les moyens de connaître, accéder et apprécier la richesse de l'alimentation en France. Véritable pacte entre agriculteurs et consommateurs. Il vise à garantir une alimentation suffisante et accessible à tous.

Le PNNS a été mis en place en 2001 par le Ministère de la Santé. Il a pour ambition de permettre à chacun de devenir acteur de sa propre santé, en agissant sur la nutrition, en permettant à tous de comprendre les enjeux que représentent l'alimentation et l'activité physique, en proposant des idées concrètes, adaptées aux contraintes quotidiennes de chacun.

Le GEMRCN est constitué de documents techniques destinés à faciliter la passation et l'exécution des marchés public du domaine alimentaire, sous la forme de guides et recommandations.

L'arrêté scolaire de septembre 2011 est constitué de règles nutritionnelles relatives à la qualité nutritionnelles des repas servis dans le cadre de la restauration scolaire, qui s'appuie sur le GEMRCN (fréquence d'apparition par catégorie d'aliments, grammage par produit et par convives...).

Vos menus sont réalisés exclusivement par une diététicienne diplômée en diététique et inscrite au fichier ADELI. Ils sont réfléchis pour faire consommer des plats variés, bons pour la santé tout en sécurisant le repas avec des recettes qui plaisent aux enfants, et ce en respectant les saisons (à chaque saison des saveurs).

Sophie Goudal, Sogeres.

STRUCTURES DES REPAS

informations nutritionnelles

synthèse du guide GEMRCN (Groupe d'Étude des Marchés Restauration Collective et Nutrition).

La journée alimentaire optimale des enfants et adolescents est structurée de façon générale en **quatre repas** (petit-déjeuner, déjeuner, goûter et dîner).

Déjeuners et dîners

Pour pouvoir satisfaire aux recommandations nutritionnelles et aux fréquences d'apparition des plats, ces repas doivent être constitués de 4 ou 5 composantes et des grammages en fonction de l'âge à savoir :

Composantes	Les repas à 5 composantes	Les variantes du repas à 4 composantes			Grammage maternelle	Grammage élémentaire	Grammage Adolescence
Entrées	☒	☒	☒**	–	40	50	50 à 100
Plats protidiques ³	☒	☒	☒	☒	30 à 50	50 à 70	80 à 120
Garnitures	☒	☒	☒	☒	100 à 120	100 à 170	150 à 250
Produits laitiers ⁴	☒	☒	–	☒	50 à 60*	50 à 60*	100 à 120*
Desserts	☒	–	☒*	☒	100**	100**	100 à 150**
Pain	Présence systématique				30	40	50 à 100
Eau*	Présence systématique				Sans restriction		

* Seule boisson indispensable, l'eau doit être proposée sans restriction de quantité.

Du lait demi-écrémé non sucré peut aussi être proposé.

* exemple petit suisse ** fruits crus ou cuits

X** Présence obligatoire d'un produit laitier dans l'entrée ou le dessert. Il est possible d'alterner 4 et 5 composantes.

Petit-déjeuner et goûter

- Le **petit-déjeuner** et le **goûter de l'après-midi** sont des **repas essentiels**. Ils fournissent l'énergie nécessaire jusqu'au repas suivant et permettent d'éviter le grignotage.
- Le **petit-déjeuner** comporte au minimum **1 boisson + 3 éléments principaux** : un aliment céréalier, un produit laitier et un fruit. Sauf cas particuliers, la collation du matin n'a pas de raison d'être.
- Le **goûter** comporte au minimum **1 boisson + 2 des 3 éléments suivants** : aliment céréalier, produit laitier, fruit. Il doit être proposé au moins deux heures avant le dîner.
- Les **boissons** sont l'eau, des **jus de fruits de bonne qualité nutritionnelle** (100% fruits, sans sucre ajouté), ou du lait demi-écrémé de préférence non sucré.
- Les viennoiseries, pâtisseries et autres produits gras et sucrés sont à **limiter**.



UNE MUTUALISATION DE CASERNE

Depuis une quinzaine d'années, il est question de la mutualisation de la caserne de Manthelan et Louans.

Depuis un an, M. Eric DENIAU, maire de Le LOUROUX, M. Bernard PIPEREAU, maire de Manthelan et moi-même travaillons sur le sujet avec les différents partenaires (SDIS, DDT, Conseillers Départementaux ...).

Aujourd'hui nous pouvons donc vous en dire un peu plus...

L'idée de cette caserne étant de mutualiser les coûts et les moyens humains dans le but d'offrir un service public encore meilleur à vous administrés mais aussi permettre à nos Sapeurs Pompiers d'avoir de meilleurs équipements.

La commune de Le Louroux serait la commune d'accueil de cette nouvelle caserne puisqu'elle est centrale entre Manthelan et Louans.

Depuis la fin d'année 2021 un comité de pilotage hétérogène a été mis en place ; composé :

- deux chefs de centre Louans et Manthelan
- un sapeur pompier volontaire de chaque caserne
- des présidents de l'amicale des pompiers de Louans et de Manthelan
 - un représentant de la direction du SDIS 37
 - le référent du groupement Sud du SDIS 37
 - un conseiller départemental
 - trois maires

La liste est longue mais permet une représentativité de chaque instance afin que chacun puisse s'exprimer et faire remonter les informations nécessaires à la bonne réalisation de ce projet.

Cette caserne peut se faire à condition qu'un terrain soit cédé à l'euro symbolique au SDIS 37 qui prend en charge la construction et l'entretien du bâtiment.

Ce terrain d'une surface d'environ 4000 m² est aujourd'hui trouvé. Les rencontres avec le propriétaire du terrain ont permis d'aboutir sur un accord tarifaire pour l'acquisition de celui-ci.

Le coût du terrain est de 30 000€ par commune. Il sera inscrit au budget 2022 de chacune d'entre elles.

PETIT COUP D'OEIL DANS LE RÉTROVISEUR

2022

Achat du terrain
par les communes
Vote du PPI
(Plan Prévisionnel
d'Investissement)
fin-second trimestre

2022
2023

Début du programme

2022
2023

Début des études

2024

Début des travaux

2025

Fin des travaux
1^{er} trimestre
Inauguration
fin d'année

Anaïs AUDIGER-AVRIL



État Civil
du 1^{er} septembre
au 31 décembre 2021



NAISSANCE :

RIGNANESE Olivia, Maxine, Énola
née le 1^{er} novembre 2021 à Tours (37)

VAUCELLES Nina, Elmina, Morgane
née le 30 novembre 2021 à Tours (37)

MARIAGE :

 Erratum:

BROUSSEAU Hubert, Jean-Robert
& **LACARTE** Marie-Laurence, Michelle
célébré le 27 mars 2021.

VOUS VENEZ D'EMMÉNAGER À LOUANS

Vous êtes un nouvel habitant de Louans : Nous sommes ravis de vous accueillir sur la commune. Dans une ambiance conviviale, Louans cultive sa qualité de vie au quotidien et développe les services utiles aux habitants dans le souci des problématiques de chacun. Le tissu associatif très actif, les nombreuses fêtes et animations communales, sont autant d'opportunités de faire connaissance avec les habitants et de se sentir rapidement chez soi.

Sur le site internet, vous trouverez toutes les explications sur l'organisation des services communaux et les démarches à accomplir. En tant que nouvel arrivant, n'oubliez pas par exemple d'effectuer votre changement de domiciliation sur les listes électorales en contactant l'accueil de la Mairie.

Si vous êtes nouvellement installé(e) à Louans,
n'hésitez pas à contacter la Mairie au

02 47 92 83 13

pour vous faire connaître, ou passez aux heures d'ouverture.

INFOS COMMUNALES

NOUVELLE ADRESSE MAIL :

La mairie a changé d'adresse mail, dorénavant vous pouvez communiquer avec elle à l'adresse suivante : secretariat@mairielouans.fr

NOUVEAU SYSTÈME DE TÉLÉPHONIE À LA MAIRIE ET À L'ÉCOLE :

Depuis fin décembre, nous avons procédé à l'installation d'un nouveau fonctionnement téléphonique, afin de faciliter tous les appels.

À l'école, nous gardons toujours un seul numéro, mais il est plus facile et pratique désormais de joindre le correspondant souhaité. Cela permet de joindre indépendamment l'école, la garderie, la cantine et la médiathèque.



Dans l'édito, je vous parlais de l'arrivée de Bertrand.

Le Conseil Municipal a souhaité compléter l'équipe communale d'un deuxième agent de « terrain ».

Nous avons profité d'une aide de l'État qui prend en charge 80% du salaire de Bertrand sur une période de deux années maximum.

Les conditions pour pouvoir bénéficier de cette aide étaient les suivantes : embaucher une personne au chômage dans une Zone de Revitalisation Rurale.

Le contrat est un CDD de 12 mois renouvelable une fois. A la fin des 24 mois, le salaire sera supporté à 100% par la collectivité.



REMERCIEMENTS !

Un grand merci à Gwendoline et Agathe pour leur implication et leur aide à la peinture des éléments de décorations de Noël, que vous avez pu voir fleurir un peu partout dans la commune en ces périodes de fête.

Bravo et encore merci à toutes les deux !

ATTENTION VITESSE EXCESSIVE !/!



Malgré la signalisation de zone à risque et des passages piétons successifs très fréquentés, nous continuons de constater, une vitesse excessive dans le bourg et particulièrement aux abords de l'école, mettant en péril la vie des enfants et riverains qui à tout moment peuvent traverser. Face à ce danger, nous faisons appel à votre raison et à votre sens civique pour respecter les limitations de vitesse dans ces zones avant qu'un accident n'arrive. La vigilance est de mise pour la sécurité de toutes et tous dans le bourg dont la vitesse a depuis longtemps été abaissée à **30km/h** pour d'évidentes raisons de sécurité.

Merci de votre compréhension.

Petites blagues des CE1-CE2 :

Pourquoi on amène unseau d'eau au
m. magasin.

Parce qu'on paye en liquide

que dit un
stylo qui croise
un crayon
Heure
bonjour

Que dit un Zéro quand il
retrouve une huitaine
mis ta ceinture.

qu'est ce qui est resté qui monte
et qui descend ?
un petit pois dans un ascenseur.

L'association culturelle et sportive de l'école de Louans (ACSEL)

Cette association sert de coopérative à l'école primaire et permet de financer les sorties scolaires et l'achat de matériel pédagogique utilisé en classe.

L'assemblée générale de l'association a eu lieu le mardi 7 septembre.

Suite au départ de Mme Bourgognon, les membres du bureau sont les suivants: **Mme Marie Druault est présidente, M. Bertrand Gatefin est secrétaire et Mme Cindy Devaux est trésorière.**

La rentrée pour cette nouvelle année s'est très bien passée et l'équipe enseignante de l'école a commencé à mettre en place de nouveaux projets.

Le protocole sanitaire étant toujours imposé à l'école, le Marché de Noël n'a pas pu avoir lieu mais espérons que les prochains rendez-vous annuels seront organisés comme chaque année :

- Le Carnaval de l'école, fin mars.
- La Fête de l'école, fin juin.

Autre grand projet de l'année : les élèves de CE1, CE2, CM1 et CM2 partiront en classe de mer à Andernos-les-bains en Gironde, début avril.

Pour le bureau de l'association, Mme Druault



Voyage scolaire en classe de mer à l'école pour les deux classes, les CE1-CE2 et et les CM1-CM2

La crise sanitaire a lourdement impacté l'APE (l'association des parents d'élèves) et toutes leurs actions publiques mises en place habituellement qui ont été annulées depuis 2020, tout comme l'ACSEL.

Malgré une participation de l'APE, de l'ACSEL, et des familles, et afin que le projet puisse se réaliser, le conseil municipal a décidé d'accorder une subvention exceptionnelle.

Les enfants pourront ainsi partir en **juin, pour ce petit séjour empli de découvertes et de connaissances.**

Collecte de la banque alimentaire

Les 26 et 27 novembre dernier, la mairie a participé à la collecte de la banque alimentaire en partenariat avec la Croix Rouge de Ligueil. Un point de collecte à l'école ainsi que des permanences à la Mairie ont été organisés sur ces deux jours. Nous remercions les enfants et les habitants de la commune qui sont venus déposer leurs dons.

Une bénévole de la Croix Rouge de Ligueil est venue récupérer quatre grandes caquettes de denrées alimentaires et produits d'hygiène. Les dons récoltés seront distribués auprès des bénéficiaires de l'aide alimentaire sur notre Communauté de Communes Loches Sud Touraine.

Une nouvelle collecte de la banque alimentaire sera effectuée courant juin 2022. Nous vous informerons des dates dès que nous en aurons connaissance. Nous espérons que les louannais se mobiliseront à nouveau pour cette nouvelle collecte d'été.

Maëlanne MIZZI pour la commission Affaires Sociales



Opération «Boîtes Cadeaux» pour Noël



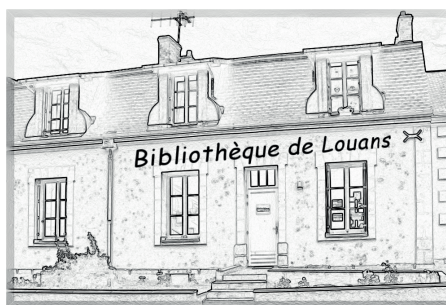
L'année dernière, les élèves de l'école de Louans s'étaient mobilisés pour apporter « une petite pause de douceur » aux personnes fragilisées ou démunies. Les enfants avaient préparé de jolies boîtes à chaussures festives, à l'intérieur desquelles se trouvaient un objet doux et chaud (écharpe, chaussettes, gants, bonnet, plaid...), une gourmandise non périssable (chocolats, bonbons, gâteaux), un objet de loisirs (livres, jeux, radio...), un produit d'hygiène (brosse, savons...) ainsi qu'une petite carte ou un petit mot pour les fêtes de fin d'année. Sur chaque boîte, il était important de noter si ce petit colis était pour un homme ou une femme.

Ce projet fut un véritable succès et la logistique importante pour le personnel de la garderie qui avait œuvré avec les enfants pour que tout soit finalisé à temps pour les offrir à Noël. Afin de poursuivre cette jolie initiative cette année, la municipalité se propose de venir en soutien logistique et coordonner cette action en s'associant avec la garderie mais aussi afin de l'ouvrir à tous les habitants de Louans. Nous proposerons deux lieux de collecte, un à la garderie et un à la mairie. Les colis (boîte à chaussures ou un sac à dos, nouveauté de cette année en précisant homme ou femme) devront être prêts à distribuer. Une fois collectés, nous irons

les donner à une association de la Communauté de communes Loches Sud Touraine qui les redistribuera aux personnes démunies ou fragilisées pour les fêtes de fin d'année.

Des affiches avec les lieux et jours de collecte seront diffusées dans les semaines à venir.

Maëlanne MIZZI



BONNE NOUVELLE POUR LES AMATEURS DE LECTURE !

En effet, depuis septembre 2021, l'adhésion à la médiathèque de Louans est gratuite ! Vous pouvez donc venir nous rejoindre rapidement !

Les années passées, l'argent récolté par les adhésions nous permettait d'acheter des fournitures pour le bon fonctionnement de la médiathèque. C'est donc l'occasion, dans cet article, de remercier la municipalité qui vient de nous octroyer une subvention annuelle de 250€. Merci !

Depuis quelques années déjà, les livres et les DVD ne sont pas les seuls atouts de la médiathèque. En effet, elle dispose de l'application NOM@DE qui permet à chaque adhérent de bénéficier gratuitement de quelques abonnements numériques. Effectivement, il est par exemple possible pour chaque adhérent de lire quotidiennement le journal *L'Équipe* ou encore *Le Monde* et bien d'autres encore. Il est également possible de télécharger deux films par mois ou bien de prendre vos premiers cours d'anglais ou de guitare !



Depuis peu, la médiathèque propose également un système de portage de livres à domicile pour les personnes qui ne pourraient pas se déplacer ou pour qui les horaires d'ouverture ne conviennent pas. Si vous êtes intéressés, n'hésitez pas à prendre contact avec un des membres de l'association.

D'ailleurs, l'association se félicite de l'arrivée de deux nouveaux bénévoles : [Mathieu PIKETTY](#) et [Anne-Lise DUFOURNEAU](#). Bienvenue à eux !

Enfin, à l'occasion des « Nuits de la lecture », la médiathèque organise son premier Escape Game les 22 et 23 janvier 2022. Celui-ci sera inspiré de la fameuse école des apprentis sorciers ! Cet événement sera accessible sur réservation mais les places seront limitées. Nous ne manquerons pas de revenir vers vous pour cette inscription.

Dès maintenant, vous pouvez suivre notre actualité sur la page facebook de la médiathèque de Louans.

Katel Aubert



LES SAPEURS POMPIERS DE LOUANS VOUS SOUHAITENT UNE BONNE ET HEUREUSE ANNEE 2022

Malgré un contexte sanitaire dégradé ; les Sapeurs-Pompiers volontaires Louannais ont repris leurs divers activités en 2021 ; tant sur le plan des formations, que sur plan opérationnel. De plus, vos Sapeurs-Pompiers initient depuis quelques années un travail commun avec le Centre de Secours de Manthelan : travail qui a une tendance à se pérenniser dans le temps.

Les activités des Sapeurs-Pompiers de Louans, c'est aussi la Choucroute garnie de Novembre et la traditionnelle tournée des calendriers. Merci à vous, Louannais, pour votre coopération et votre soutien !

Félicitation aux médaillés et diplômés ; mis en avant lors de notre traditionnelle fête de Sainte Barbe du 11 Décembre 2021. Gardons une réponse de secours de proximité,

REJOIGNEZ NOUS !

Rapprochez-vous l'Adjudant Guillaume MARTINEAU ou d'un sapeur-pompier de la commune pour nous rencontrer.

Le conseil de l'Hiver : Pensez à aérer vos habitations au minima 15 minutes par jour, afin de limiter l'apparition du monoxyde de carbone ou le développement de microbes et bactéries de l'hiver. Respectons également les gestes barrière.



**SAPEURS
POMPIERS
DE TOURAINE**

LE GANG DE GINETTES

Vous nous avez rencontré lors de la création des couronnes de Noël. Le Gang de Ginettes est de retour pour vous souhaiter une bonne année 2022. On vous prépare une année pleine de partage et d'échange.

Qu'est-ce que le Gang de Ginettes ?

C'est une toute nouvelle association qui a pour but de :

- Prendre le relais de l'association « Le temps de vivre » pour aider nos aînés à se retrouver pour leurs activités et rassemblements hebdomadaires.
- Organiser des événements pour partager ensemble un moment convivial autour d'une activité comme la couture, la marche, le tricot, découverte de la commune...
- Favoriser les rencontres intergénérationnelles pour se nourrir mutuellement des savoirs et connaissances de chacun.

Quoi de prévu pour 2022 ?

Nous avons plein d'idées pour cette nouvelle année.

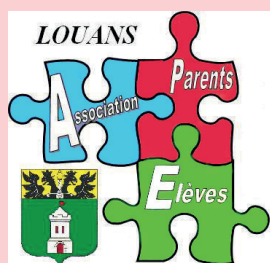
- Nous allons organiser un repas pour nos aînés au printemps.
- Pour les activités, nous vous proposons de nous retrouver le samedi 5 mars pour vous présenter le projet et finaliser ensemble le calendrier des activités pour s'adapter au mieux à vos envies et vos disponibilités.

Rendez-vous à la Grange à Dîme le 5 mars 2022 à 10h.
(Passe sanitaire obligatoire)

Nous contacter : ✉ gangdeginettes.association@gmail.com ☎ 06.65.67.37.40

Nous restons à votre écoute pour toutes informations ou questions.

On vous attend nombreux ! (Calendrier et activités en fonction des dernières restrictions sanitaires)



L'APE est heureuse de vous présenter ses meilleurs vœux pour cette nouvelle année, on vous souhaite pleins de belles aventures et la santé pour pouvoir les vivre à fond !

Pour les news, voici un petit récap des dernières actions :

Vente de sapins, record battu !

89 sapins ont été vendus cette année, merci à tous les acquéreurs !!

Vente de chocolats de Noël

Un vrai délice ! Cadeaux et Chocolat nous ont encore une fois ravis les papilles ! 20% des ventes reviennent à l'APE pour financer les projets de l'école, merci !!!!

Marché de Noël

Nous avons été ravis de participer en décembre au marché de Noël à la grange à Dîmes :)

L'équipe a proposé chocolat et vin chaud qui ont trouvé leur public et nous avons déjà de nouvelles idées pour l'année prochaine pour enrichir notre carte gustative...

Toutes les décorations préparées par les enfants (et leurs parents) ont également trouvé preneurs

et nombre d'entre vous ont vu les enfants se transformer en vendeurs ambulants très efficaces afin de financer la classe de mer prévue début avril !

Goûter de Noël à l'école

Avant les vacances, l'APE a rendu visite aux élèves afin de leur distribuer comme chaque année gourmandises et lecture. Les représentants des élèves nous avaient demandé de la bûche, souhait réalisé avec 2 bûches chocolat et fruits rouges ! Afin de renforcer les gestes éco responsable portés par l'équipe enseignante, cette année les élèves ont reçu en cadeau des livres du bibliovore, une librairie locale (Tours) qui propose un large choix de livres d'occasion en état impeccable. Et toujours aussi des petits chocolats tout droit sortis de Cadeaux et Chocolat de Manthelan...

Programme 2022 :

Février/Mars 2022 : vente de brioches vendéennes

Avril 2022 : Rando nocturne (date à confirmer) et Chocolats de Pâques

29 Mai 2022 : Brocante annuelle

Encore bonne année à tous et à très vite,
L'équipe APE

Coup d’Pouce Sénégal



Une association nouvelle sur la commune de Louans, résultant d’un projet en cours depuis quelques années.

Certains de vous se rappellent certainement d’une soirée « Afrique » à la médiathèque, des conférences sur deux projets ou du repas africain que nous vous avons concocté à la cantine ?

Les bénéfices de ce repas ont permis de payer le transport de livres vers une école associative au Sénégal ainsi qu’un meuble où les ranger. Des livres que nous avons pu choisir dans le « désherbage » de la Bibliothèque Départementale et aussi dans celui de la Médiathèque de Louans.

Ayant déjà fait plusieurs missions dans cette école qui se trouve dans une banlieue défavorisée de Dakar (ateliers de peinture, installation d’une petite bibliothèque) et qu’une relation de confiance est établie, le moment était venu de créer une association afin d’avoir plus d’impact : associer aux volets « lecture » et « arts plastique » un volet « sanitaire ».



En effet, lors de notre prochaine mission début 2022, nous allons passer une partie de notre séjour en Casamance, dans un tout petit village isolé pour mettre des livres dans la bibliothèque de l’école existante mais vide, organiser des ateliers peinture et, une première, une infirmière organisera des ateliers « hygiène » pour les enfants et les adultes qui voudront bien y participer. Puis, sur demande du directeur, intervenir sur les vers intestinaux : avec des informations et médicaments.

Pour suivre nos projets : <https://coup-d-pouce-senegal.karin-opolko.com>

Pour suivre nos activités en cours : Facebook et Instagram @coupdpoucesenegal

Pour recevoir la newsletter ou vous joindre à nous, envoyez-nous vos coordonnées par mail : coupdpouce.senegal@protonmail.com

Nous vous souhaitons une très belle année 2022, Karin Opolko, présidente.

La compagnie l’Entracte



Quel plaisir pour nous de pouvoir, enfin, monter sur les planches et présenter « *Pourvu qu’il pleuve* », la belle pièce de Sonia Ristic !

Nous attendions ce moment depuis novembre 2020 et ce fut avec beaucoup de bonheur que nous avons accueilli les nombreux spectateurs venus découvrir cette pièce forte et actuelle, mise en valeur par la mise en scène innovante de Cédric et le jeu très investi des sept comédiens.

Les six représentations de novembre ont réuni près de six cents spectateurs Salle St Jean à Louans et, à l’invitation du Lions Club de Loches, nous avons joué salle Agnès Sorel, à Loches, le dimanche 19 décembre devant plus d’une centaine de personnes.

Nous envisageons, si l’actualité nous le permet, de présenter cette pièce que nous aimons particulièrement, dans diverses salles de la région pendant l’année 2022 avant de préparer, avec enthousiasme, un autre spectacle.

Toute la troupe se joint à moi pour vous souhaiter une très bonne année 2022 !

A très bientôt... Pour l’Entracte.

Catherine Ladouce



LOUANS EN FÊTE

Une motivation extrême pour 2022



Encore une fois l'année 2021 nous en a fait voir de toutes les couleurs ! Nous avons dû annuler notre événement de septembre, pour nous limiter à des événements de plus petite envergure. Mais ce qui nous encourage c'est

que vous avez répondu présents. Bilan : des habitats réalisés pour les animaux (qui seront installés très bientôt), un banc public gagné et plus de 100 personnes, en 3h, sont venus voir les associations au goûter de Noël.

Alors c'est plein d'entrain et reboostés que nous préparons les prochaines dates !

A vos agendas :

- **27 janvier** : Assemblée Générale de Louans en fête, Vous voulez rejoindre l'équipe c'est le moment de venir nous voir.
- **8 avril** : Soirée Jeux de société
- **18 juin** : feu de la Saint Jean, dîner champêtre et Bal.
- **3 septembre** : Grande journée jeux inter-hameaux
- **3 décembre** : Marché de Noël

Nous avons hâte de vous y retrouver. Vous pouvez suivre l'évolution des préparations et nous contacter sur notre page Facebook : @Louans.en.fete

Toute l'équipe de Louans en fête vous souhaite une très bonne année 2022 !



ASSOCIATION EMBUKAI KARATE



Notre association se porte très bien, elle aura supporté et continue encore à le faire, pour mieux s'adapter à l'épisode covid. C'est indéniablement dû à la fidélité et la détermination de ses adhérents qui ont su faire face aux diverses difficultés rencontrées.

Nos cours se déroulent toujours à la salle des associations de Louans, **les lundis et mercredis, de 20h00 à 21h30**. Nous sommes amenés également à faire des **stages techniques** (de 3 heures) pour perfectionner et polir encore et toujours la technique et l'attitude juste qui la sous-tend.

Notre Maître, Monsieur Jean Caujolle fait toujours le déplacement de Paris pour animer un cours de temps à autre. Nous sommes le club de karate le plus éloigné géographiquement (parmi ceux dans lesquels il intervient) mais il nous fait l'honneur à 78 ans de nous dispenser de son savoir faire excessivement avancé.

Nous sommes rejoint à l'occasion par des participants venant certains des environs de Limoges ou encore de l'Essonne. Beaucoup plus régulièrement, nous échangeons avec le club de Esvres, qui n'est qu'une émanation de notre association. D'ailleurs, Stéphane, l'un des deux professeurs de Louans y enseigne à hauteur d'une fois par semaine. Nous ne sommes donc pas une association cantonnée simplement à notre commune et nous mettons un point d'honneur à échanger avec quiconque le souhaite en faisant preuve d'ouverture. Le sérieux et la convivialité peuvent définir ce que nous cherchons à développer en chacun de nous.

Notre travail n'est pas basé sur le karate sportif, même si vous pourrez y développer de bonnes capacités physiques, en terme de puissance, coordination, souplesse, etc. Chacun vient avec ses possibilités et progresse à son rythme. Le mental, comme le physique, se développe aussi par la pratique, c'est lui qui la porte. Enfin, le Karate est une méthode efficace et redoutable en terme d'auto-défense (pas d'arbitre, pas de rituels), c'est une dimension qui devient importante et de plus en plus d'actualité et elle implique de s'imprégner de responsabilité.

Nous restons joignables aux heures de cours pour vous renseigner, ou en contactant Thierry Ménager au 06 70 3 815 59. Vous pouvez venir pratiquer pour deux cours gratuitement ; il vous faudra être âgé de 16 ans minimum, posséder un certificat médical de moins de 3 ans (précisant l'aptitude à la pratique du Karate) et disposer d'un pass sanitaire.

A bientôt !



Spiru quoi ? La spiruline est une microalgue qui s'épanouit naturellement dans des zones lacustres au climat tropical. Cette cyanobactérie a été qualifiée par l'OMS « d'aliment du XXI^{ème} siècle ». Vous ne la connaissez peut-être pas encore mais prenez garde vous ne pourrez peut-être bientôt plus vous en passer !

Pourquoi la consommer ? Concrètement elle aide les sportifs à mieux récupérer et augmente leur VO2 max, très utiles pour les femmes enceintes ou anémiées afin d'éviter les carences, les personnes âgées afin de lutter contre la dégénérescence des cellules, et plus largement elle est utile pour tous pour booster le système immunitaire, avoir un bon équilibre alimentaire et retrouver de l'énergie dans les périodes un peu trop intenses.

Redécouverte dans les années 50, la spiruline, pourtant plusieurs fois millénaires, a révélé des qualités nutritionnelles exceptionnelles.

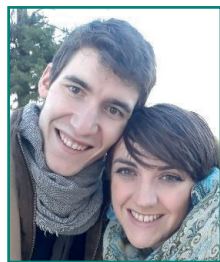


Que contient-elle ? La spiruline c'est avant tout des protéines (environ 65 %), du fer, des vitamines, des oligoéléments, et l'ensemble des acides aminés essentiels. Elle contient également trois pigments : le bêta-carotène de couleur orange, de la chlorophylle de couleur verte mais surtout de la phycocyanine de couleur bleue... d'où son surnom de petite algue bleue !

Et cette phycocyanine est l'un des éléments les plus intéressants de la spiruline en plus des protéines et du fer, puisqu'elle est un antioxydant puissant, un anti inflammatoire et participe à une bonne oxygénation des cellules.

Toutes ces qualités ajoutées aux vitamines, minéraux et oligoéléments font de la spiruline un superaliment ! Le Dr. Dupire dit d'elle qu'« elle est l'aliment le plus complet au monde après le lait maternel »

Maintenant que les présentations sont faites, vous comprendrez pourquoi elle nous a séduit !

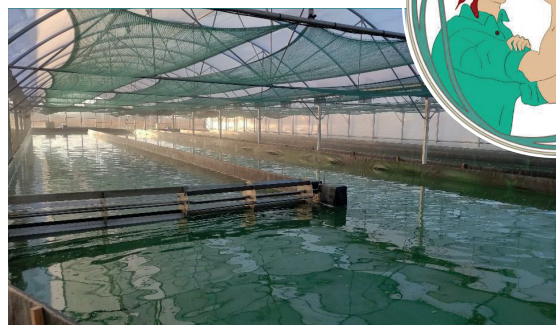


Nous c'est : Erwan et Elizabeth Couëtoux née Baranger, fille de Jean-Marie Baranger, agriculteur à Louans. Nous nous sommes installés à Louans en 2017, et avons maintenant deux petites filles.

Notre projet : Notre installation trouve sa source dans nos études de philosophie. Dissserter sur le réel a éveillé en nous le désir de nous y confronter davantage, notamment en nous rapprochant de la nature et du vivant !

Cherchant donc à développer une activité sur la ferme familiale, l'occasion nous en a été donnée grâce à la dynamique engendrée par la création du méthaniseur.

En effet, grâce à la méthanisation, nous bénéficions d'un apport d'eau chaude (issu du refroidissement du moteur) qui devrait nous permettre d'étendre un peu notre période de production mais aussi de chauffer notre bâtiment d'accueil et de transformation. En retour nous pouvons vidanger nos bassins vers le méthaniseur : la boucle est bouclée !



Pour parfaire encore cette éco-logique nous espérons pouvoir bientôt nourrir nos algues grâce au digestat, riche en azote, issu de la méthanisation.

Et pourquoi Jeannette ? Ce nom est un double hommage. D'abord à notre patrimoine local puisque la légende dit que Jeanne d'Arc serait passée non loin de notre ferme sur sa route vers Ste Catherine-de-Fierbois où elle trouva son épée.

Il rend également hommage à une autre Jeanne que de nombreux villageois ont connu, ma grand-mère Jeanne Baranger, à qui appartenait la ferme. Ancienne adjointe de Louans, c'était une femme généreuse qui croyait au pouvoir des plantes et savait se délecter de la beauté de la nature. Humblement nous espérons pouvoir vivre dans son sillon.

Et la production ? Pour produire de la spiruline, il faut, des serres, des bassins, du soleil et de la chaleur ! Même si nos travaux n'étaient pas tout à fait finis nous avons enfin pu lancer notre production fin juillet 2021. Notre première saison a eu ses hauts et ses bas, les travaux d'installation nous laissant peu de répit, mais nous sommes désormais en mesure de vous proposer une spiruline de qualité produite dans notre village !

Nous vous la proposons en vente directe soit à la ferme (nous tachons d'hâter les travaux pour pouvoir vous accueillir dignement) soit par internet sur notre site.

Nous profitons de cet article pour remercier Madame le maire, grâce à qui nous avons pu réaliser nos premières ventes pour le marché de Noël de Louans.

À cette occasion beaucoup nous ont manifesté leur désir de visiter la ferme dans sa globalité : spiruline et méthanisation.

Nous vous invitons donc pour une grande journée porte ouverte le samedi 21 mai 2022

afin que vous puissiez découvrir notre ferme dans tous ses aspects !

N'hésitez pas à parler de nous autour de vous ! Merci de votre aide et à très bientôt !

Erwan & Elizabeth Couëtoux



Spiruline Jeannette
9 bis la grande rue 37320 Louans,

☎ 07.50.37.82.21

✉ maspirulinejeannette@gmail.com

notre site : www.spiruline-jeannette.fr

Marine GAUTIER, 34 ans, Louannaise

Bonjour Marine, depuis quand vis-tu à Louans ? Une raison particulière d'avoir choisi Louans ?

Nous sommes installés depuis mai 2018, après avoir fait construire à la Bréchoitière, avec mon mari et mes deux filles. Le choix de Louans s'est imposé tout naturellement. En effet, nous avons fait le choix de vivre à la campagne, pour sa tranquillité, sa quiétude, et nous éloigner du stress de la ville.

Quel est ton parcours professionnel ?

J'ai passé des concours, et pendant ce temps-là, je travaillais dans le commerce. Puis, j'ai suivi une formation à l'AFPA, dans le commerce, et dans le but de devenir manager.

Le patron qui m'a recrutée, pour cette formation, m'a finalement embauchée en CDI 35 heures, dans sa bijouterie, pour me former, et j'ai donc stoppé la formation AFPA.

Et donc suite à cette embauche, tu as continué dans ce secteur professionnel ? Quelles ont été tes motivations, ton ambition de monter ta bijouterie ?

Ce patron m'a donné l'envie d'avoir ma propre bijouterie. J'ai toujours aimé les beaux bijoux, le précieux, les jolies choses, et le travail de la joaillerie.

Cette passion des bijoux me vient aussi de mon enfance. Avec un papy toujours attentif, j'étais sa première petite fille, il me choyait, et souvent, petite, il m'emmenait voir les bijoux dans les vitrines. Il aimait voir mes yeux briller.

Raconte-nous ton parcours ?

Mon projet d'ouverture de bijouterie a connu quelques rebondissements et contretemps. Il a finalement trouvé sa place dans la commune de Montbazou. La conjoncture sanitaire du pays n'a pas non plus facilité la création.

Mais de nature optimiste, je suis toujours restée déterminée pour atteindre mon objectif. Je suis certes en concurrence avec les grandes chaînes nationales mais cela ne m'empêche pas d'avoir des tarifs abordables pour tous les budgets.

Proposes-tu des produits et services spécifiques ?

Pour me démarquer des grandes chaînes, je propose un service de joaillerie pour la réparation de vos bijoux, actuels ou anciens. On peut également refaire fondre de l'or pour en refaire un bijou à votre image. Je peux aussi par ce service remettre au goût du jour des bijoux anciens. Ce service permet aussi la création d'une envie particulière sur photo, dessin, etc...

Je propose aussi le perçage d'oreilles et ce dès l'âge de 6 mois.

Je dispose aussi d'un service d'horlogerie. Le changement des piles ou bracelets se fait sur place.

Et pour toute autre réparation d'horlogerie, je travaille avec un atelier d'horlogerie, principalement les montres et montres anciennes mais éventuellement aussi les horloges, réveils, etc...

Souhaites-tu nous informer d'autres choses ?

Toutes vos envies ne peuvent pas être en vitrine, mais les commandes sont possibles et cela dans un délai raisonnable. N'hésitez pas à oser pousser la porte de ma boutique !

Merci Marine de m'avoir accueillie dans ta boutique.
Continuons d'encourager l'ambition de nos louannais

M. Potesta

La « Bijouterie M » vous attend 24, rue nationale à Montbazou, du mardi au samedi de 9h30 à 12h30 et de 14h30 à 18h45.

☎ 02.47.76.10.90 ✉ bijouterie-m@orange.fr

Facebook : @bijouteriem37 • Instagram : bijouteriem37

Marie SIVAUT, 30 ans, habitante de Louans



Bonjour Marie, depuis combien de temps vivez-vous à Louans et pourquoi ce choix de la campagne ?

Je vis à Louans depuis 2 ans et demi dans une maison que nous avons achetée avec mon conjoint. Je suis également maman d'une petite Mila de presque 1 an.

Parlez-moi de vous et de votre parcours professionnel.

De formation commerciale (licence pro commerce) j'ai toujours été attirée par la vente et ce métier me passionne. J'ai exercé dans plusieurs domaines, 2 ans en grande distribution, 4 ans en magasin bio et actuellement depuis 2 ans je travaille dans un magasin de thé et café. Le contact, le relationnel c'est ce qui me motive le plus.

Suite à la crise de la covid, j'ai voulu développer une autre activité en parallèle, je me suis rendue compte que nous étions de plus en plus demandeurs de moments conviviaux, nous avons envie de prendre soin de nous et de nos proches.

Je me suis donc lancée dans une activité de vente à domicile de produits cosmétiques et bien-être naturels et haut de gamme. J'aime partager ma passion et aider les autres à se sentir mieux grâce à mes produits.

Vous développez la vente des produits naturels, expliquez-nous en quoi cela consiste

« Secrets de miel », c'est une entreprise française qui est située dans l'Indre (36), elle commercialise des produits de bien-être (compléments alimentaires) et cosmétiques à base des 4 trésors de la ruche : le miel, la propolis, La gelée royale et le pollen. Je suis une de leurs représentantes, une api-conseillère. J'interviens à domicile, en groupe ou juste en tête à tête pour proposer et conseiller mes produits et répondre à la demande de chaque personne. Les réunions à domicile sont toujours un bon moment pour se réunir entre amis, collègues, voisins et l'on passe toujours un bon moment. À chaque fois j'y organise des dégustations de recettes que je réalise, des soins personnalisés, des ateliers DIY, je m'adapte à ce que l'on me demande.

Comment pouvons nous en profiter et vous contacter ? Avez vous une page sur les réseaux ?

C'est très simple, il suffit de me contacter et nous conviendrons d'une date ensemble pour se rencontrer. Je suis joignable au 0675965164 ou par mail mariesdm37@gmail.com

J'ai également une page Facebook : « Secret de miel by marie » où vous pouvez suivre mes astuces et autres conseils pour prendre soin de vous et de vos proches.

Merci Marie, de votre partage.

M. Potesta.



Les déchetteries passent à l'heure d'hiver !

Depuis le 1^{er} octobre, les déchetteries de Loches Sud Touraine passent en horaires d'hiver jusqu'au **31 mars soit de 9h à 12h15 et de 14h à 16h45**. Nous vous rappelons qu'une carte d'accès est obligatoire pour entrer dans les déchetteries. Vous ne l'avez pas encore ? Commandez-la

Députée :
Sophie Métadier



VOTRE DÉPUTÉE ET VOUS

EN ACTION DEPUIS 6 MOIS !



Sophie MÉTADIER
Députée d'Indre-et-Loire
3^{ème} circonscription



"Le bonheur est la seule chose qui se multiplie quand on la partage" - A. Schweitzer.

Chères Louannaises, chers Louannais,

Depuis six mois, je suis à l'écoute des femmes et des hommes qui composent et façonnent notre territoire. Chacune de ces rencontres nourrit ma réflexion et mon travail parlementaire, en circonscription et à l'Assemblée nationale.

Je vous présente mes meilleurs vœux pour cette nouvelle année.

Qu'elle vous apporte santé, bonheur et sérénité.

Je vous renouvelle mon engagement au service de notre belle Touraine et de l'intérêt général.

Bien fidèlement

Sophie MÉTADIER

À VOTRE ÉCOUTE

Profondément attachée au dialogue et à la proximité, je rencontre les habitants et les acteurs de la 3^{ème} circonscription dans leur commune ou les reçois à l'un de mes bureaux parlementaires situés à Saint-Avertin et à Loches :

26, rue de la Tuilerie, 37550 Saint-Avertin

14, rue de la République, 37600 Loches
(bureau partagé avec le sénateur Pierre Louault)



Scannez-moi !

RESTEZ INFORMÉS

ME CONTACTER

www.sophiemetadier.fr

contact@sophiemetadier.fr



07 57 58 12 66



Agenda jusqu'à fin juin

Janvier

27 - Assemblée générale Louans en Fête

Février

Congés scolaires

du 05 février au 21 février 2022

Mars

carnaval des enfants de l'école -
fin mars

Avril

Congés scolaires

du 09 avril au 25 avril 2022

08 : Soirée jeux de société -
Louans en Fête

10 : Élection présidentielle 1^{er} tour

24 : Élection présidentielle 2^{ème} tour
Marche nocturne par l'APE

Mai

8 mai : défilé et vin d'honneur Mairie

29 mai : Vide grenier - APE

Juin

12 - Élections législatives 1^{er} tour

18 - Feu de la ST Jean, dîner champêtre
et bal - Louans en fête

19 - Élections Législatives 2^{ème} tour
Fête de l'école fin juin

Tarifs communaux 2022

Délibération
du 16/12/2021

LIEU	Libellé	PRIX en €
OCCUPATION ESPACE PUBLIC	Redevance emplacement taxi/an	63,00
	Redevance terrasse/an	63,00
	Redevance marchands ambulants/an	1,00
CIMETIERE	Concession 15 ans les 2m2	70,00
	Concession trentenaire les 2m2	150,00
	Concession cinquantenaire 2m2	300,00
	Columbarium - 15 ans	350,00
	Columbarium - 30 ans	550,00
	Columbarium - 50 ans	950,00
	Cavurne - 15 ans	290,00
	Cavurne - 30 ans	390,00
	Cavurne - 50 ans	890,00
	JARDIN DU SOUVENIR La lettre ou le chiffre (déplacement compris)	13,00
LOCATION GRANGE A DIMES	1 jour (9h à 9h le lendemain)	135,00
	2 jours	190,00
	3 jours	270,00
	1 jour (hors commune)	155,00
	2 jours (hors commune)	215,00
	3 jours (hors commune)	300,00
	Vin d'honneur	55,00
	Pour activité commerciale - 1 journée	35,00
	Chauffage du 01/10 au 30/04 par jour	35,00
	CUMA forfait annuel pour les 2 CUMA Communale	60,00
	Pénalité (ou amende) pour non respect du Règlement intérieur, insuffisance ménage Ou autre désagrément dûment constaté	210,00
	Caution	600,00
	LOCATION BATIMENT DES ASSOCIATIONS	1 jour (9h à 9h le lendemain)
2 jours		170,00
3 jours		210,00
1 jour (hors commune)		125,00
2 jours (hors commune)		195,00
3 jours (hors commune)		235,00
Vin d'honneur		55,00
Chauffage du 01/10 au 30/04 par jour		35,00
Pour activité commerciale / CUMA / 1 journée		35,00
CUMA forfait annuel pour les 2 CUMA Communale		60,00
Pénalité (ou amende) pour non respect du Règlement intérieur, insuffisance ménage Ou autre désagrément dûment constaté		210,00
Caution		600,00
LOCATION SALLE DU CONSEIL		1 journée
	Caution	100,00
LOCATION MOBILIERS	Table	1,35
	Chaise	0,35
	Caution	150,00
CHENIL	Redevance forfaitaire/jour par animal	30,00