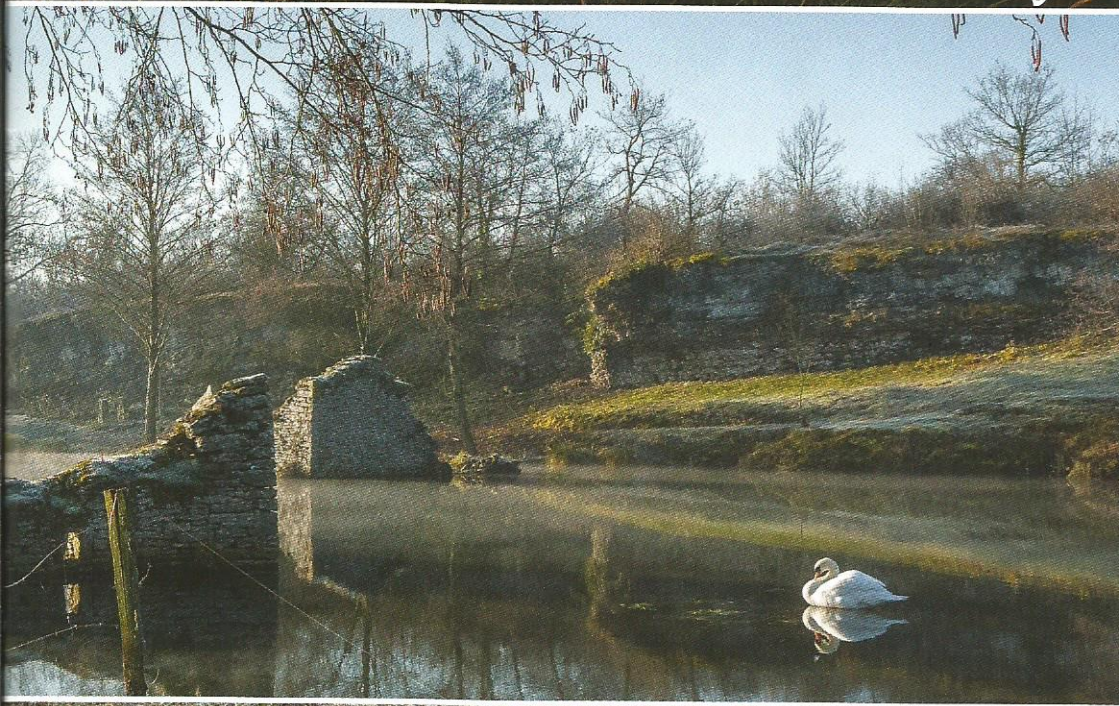


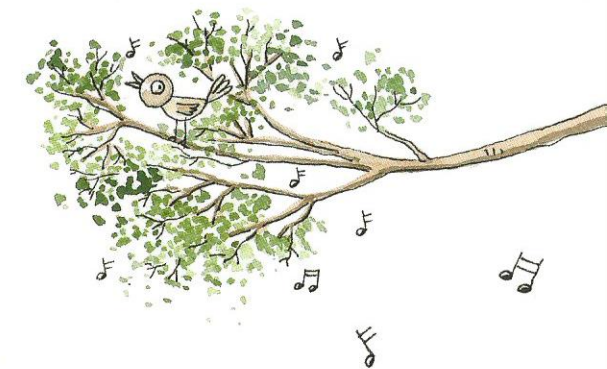


# Sur le sentier de l'Espace Naturel Sensible du Val d'Amby



Espace Naturel Sensible





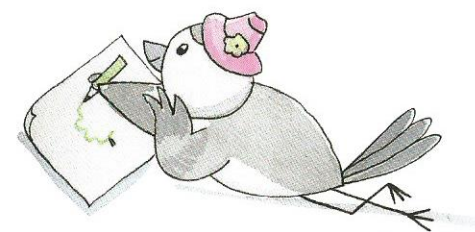
**L**a nature est belle...

**Vous allez vous promener sur le sentier de l'Espace Naturel Sensible du Val d'Amby...**

**Le sentier et ce livret ont été concoctés par des habitants d'Optevoz et des personnes désireuses de vous faire découvrir la beauté des lieux...**

**Nous vous souhaitons une belle balade, pleine de découvertes...**

C'est vrai  
que  
c'est beau...



## Un site témoin du passé et acteur du futur



Notre commune s'est engagée dans une démarche de protection et de valorisation de son patrimoine naturel. Ainsi, accompagné par le Conseil Départemental de l'Isère, Optevoz a la responsabilité de la gestion de l'Espace Naturel Sensible (ENS) d'intérêt local du Val d'Amby depuis 2011.

Ce site naturel traverse landes, pelouses, escarpements rocheux et vient au contact de la rivière de l'Amby et de ses deux étangs, l'étang du Moulin des Gobilles, et l'étang de la Tuile. Cette diversité d'habitats naturels permet le développement de nombreuses espèces animales et végétales que nous vous proposons de découvrir.

En plus de sa biodiversité, ce site foisonne d'éléments portant des traces de nos ancêtres.

## Envie d'en découvrir plus ?

La commune abrite également un autre Espace Naturel Sensible (ENS), celui de l'étang de Lempis. Cet espace naturel est complémentaire de celui du Val d'Amby, puisqu'il vous permettra de vous promener dans un milieu plus humide, et d'admirer d'autres espèces remarquables, comme la tortue Cistude par exemple. Il y a également une belle mare pédagogique et un observatoire pour guetter la faune aquatique en toute tranquillité !



Venez avec nous !  
On a plein de belles choses à découvrir.



C'est parti !

Durée parcours : 1h 15min

Distance : 1,7 km

Secours : 112





# 1- Entre arbustes et chants d'oiseaux

## Ça pousse dans les fissures

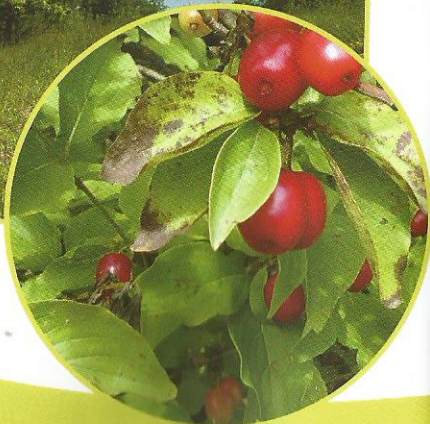
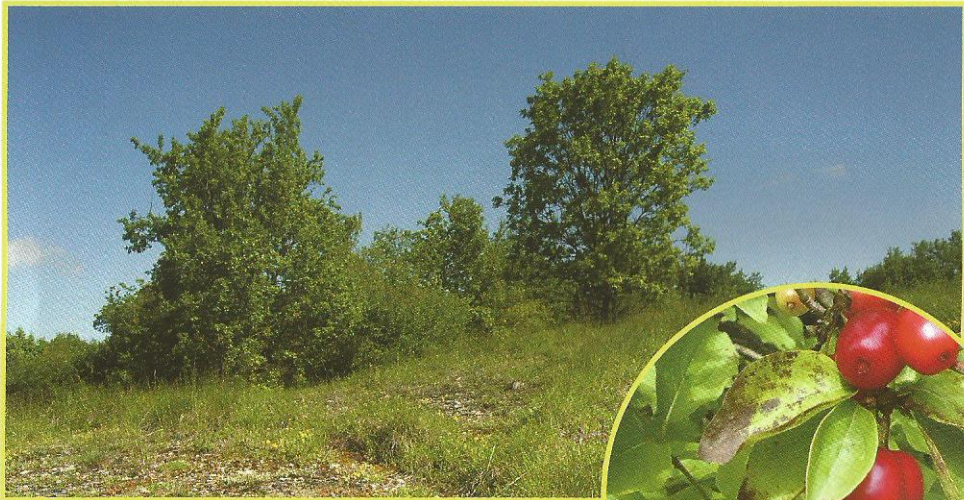


Pouillot véloce

Toute cette zone est en recolonisation, c'est-à-dire qu'en l'absence de perturbations d'origine humaine (pâturage notamment ou coupe de bois), le sol, largement rocheux, s'est petit à petit couvert de végétaux ligneux.

On y trouve avant tout des arbres, en premier lieu des Chênes pubescents et aussi quelques Frênes, mais surtout des arbrisseaux ou des arbustes aptes à pousser dans les fissures des dalles rocheuses : le Cornouiller sanguin, le Cornouiller mâle, le Troène et le Prunellier.

Ces ligneux ont ici une croissance lente et ne sont pas très hauts, car la roche-mère calcaire est difficile à pénétrer et retient mal l'eau.



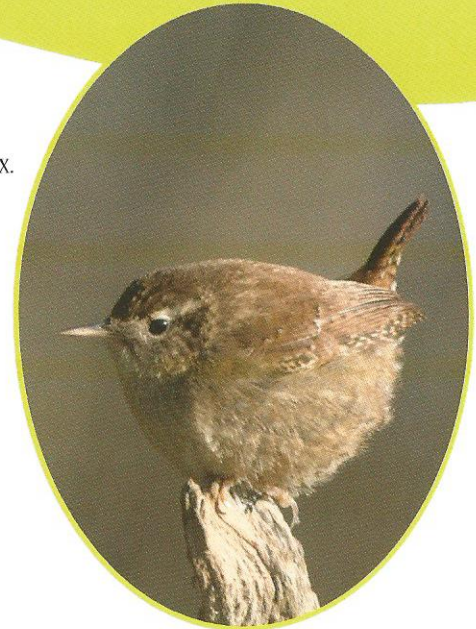
Cornouiller mâle

## «Prêtons l'oreille un instant»

Ce milieu semi-ouvert abrite quantité d'espèces d'oiseaux.



Mésange charbonnière



Troglodyte mignon



Assieds-toi un moment sur les rondins et écoute les chants d'oiseaux. Le mieux c'est de fermer les yeux. Connais-tu celui qui fait : « titi piu, titi piu » ? \*



\* Réponse à la fin du livret



## 2- Et la roche deviendra terre

### La genèse d'un sol

Sur les différentes dalles rocheuses, affleurantes ici, on peut observer facilement le travail du temps avec le passage de la roche nue à un sol recouvert de végétation.

**Etape 1 :** des spores de lichen atterrissent sur la roche calcaire nue. Ces lichens saxicoles (qui vivent sur la roche) vont s'incruster dans le minéral-même grâce à leurs rhizines (fausses racines) qui sécrètent des acides. On les repère parce que leur face supérieure (thalle) forme des taches noires, beiges ou blanches à la surface de la roche. Avec une loupe, on aperçoit de petites structures rondes dans ces taches : ce sont les apothécies, parties fertiles qui donneront les spores.

**Etape 2 :** les thalles de ces lichens, vivants ou morts, vont à leur tour retenir des spores de mousses saxicoles. Celles-ci, plus hautes et plus volumineuses, vont suivre leur cycle de vie en laissant sur la roche plus de matière que les lichens : débris de feuilles, de rameaux, de capsules contenant les spores... Un micro-sol commence à se former.

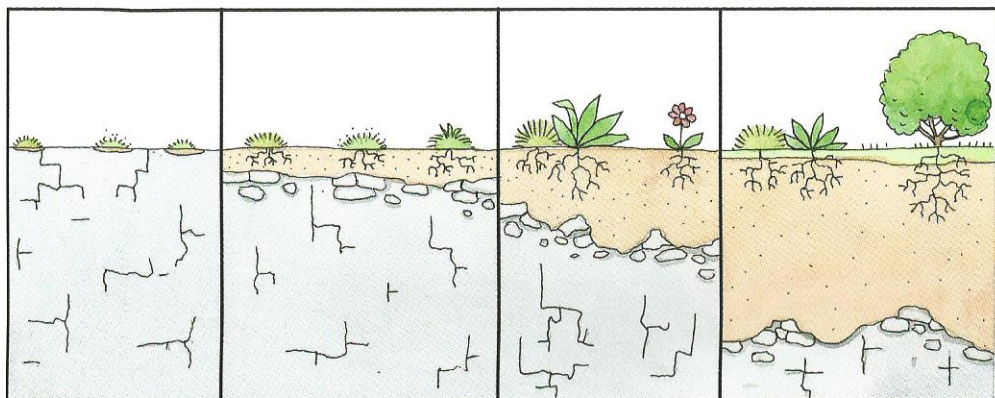


Schéma en coupe de la genèse du sol

**Etape 3 :** Ce micro-sol va retenir des graines de petites plantes phanérogames (plantes à fleurs) annuelles spécialisées, comme l'Orpin blanc, l'Orpin doux, le Saxifrage à 3 doigts..., toutes capables de se contenter de si peu.

**Etape 4 :** Le sol embryonnaire, maintenant plus épais, va permettre l'installation de plantes herbacées plus grandes, notamment dans les fissures de la roche où il a pu s'accumuler. Ce seront notamment des Poacées (herbes au sens strict) annonçant l'installation de la future pelouse sèche (Brome dressé, Mélèque ciliée...).

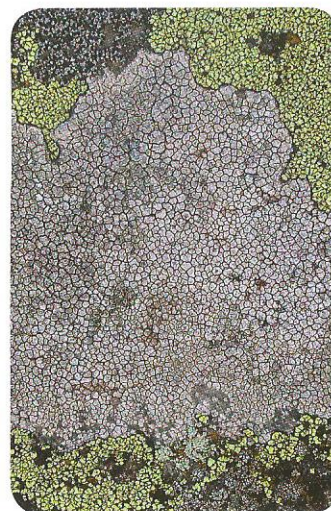
### En savoir plus sur les lichens

Il y a plus de 1 000 espèces de lichens en France, ces curieux êtres vivants issus de l'union entre un champignon et soit une algue, soit une cyanobactérie, soit les deux. On peut les répartir sommairement en 3 grands types :

**Les lichens crustacés :** Ils s'immergent complètement dans la roche, on les dit saxicoles ; ce sont les pionniers de la formation des sols. Ils colorent la surface des dalles calcaires de diverses nuances. Leur croissance est très lente. Ex : Squamarina sp, Diploschistes sp...

**Les lichens foliacés :** Ils croissent eux aussi à la surface de la roche ainsi que sur les sols nus ou les troncs d'arbre ; leur thalle est une lame chlorophyllienne diversement colorée. Sur l'ENS, vous pourrez ainsi trouver des espèces des genres Cladonia (gris-vert, aux curieuses fructifications en forme de trompette), Xanthoria (jaune orange vif), Peltigera (brun ou gris, ils peuvent aussi pousser sur les mousses) ...

**Les lichens fruticuleux :** Ils ont un thalle en forme de petit arbuste, comme les lichens des genres Usnea ou Pseudevernia que l'on observera sur les rameaux de différents arbustes du site.



Les lichens crustacés



Les lichens foliacés



Les lichens fruticuleux



### 3- Du pâturage à la forêt

## Il était une fois une langue de pâturage ...

Nous passons des buissons aux grands arbres. Sous le feuillage, bien à l'ombre, nous voyons l'évolution de la végétation qui suit les petits arbres et arbustes. Maintenant les grands sont en place : chênes, érable champêtre, frêne, buis, orme, noisetier, charme, houx, ... petit à petit c'est la forêt qui s'installe.

Est-ce que tu reconnaitras ces colonisateurs de pâturages ?



## A qui appartiennent toutes ces feuilles ?

Relie la feuille au nom qui lui correspond \*



Frêne



Buis



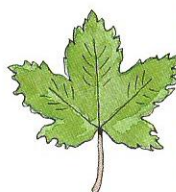
Erable



Chêne Pubescent



Noisetier



Orme

A toi de jouer ! Mais ATTENTION, ne déshabille pas les arbres.



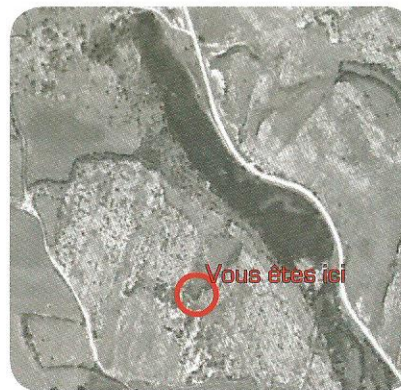
\* Réponse à la fin du livret

## ... utilisée par nos ancêtres

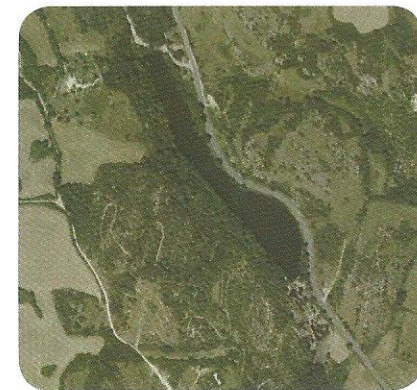
Au début du siècle dernier, en ce lieu, du bétail venait paître. Il n'y avait que quelques buissons et les murets encore visibles avaient fonction de clôture. Ce petit cirque formait l'extrémité d'un pré qui rejoignait le bord de l'Amby.

Le sol est plus profond et c'est pour cette raison que les arbres sont plus grands. Vous avez remarqué cette cépée de chênes sur laquelle s'appuie la cabane ? C'est certainement le berger qui a coupé cet arbre pour préserver son muret de lauzes, ou peut-être avait-il besoin de bois de chauffage ?

Evolution de la végétation depuis 1945 :



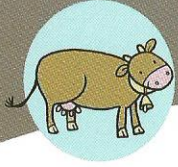
1945



Aujourd'hui



Si tu n'étais pas parti, il n'y aurait que de l'herbe aujourd'hui.

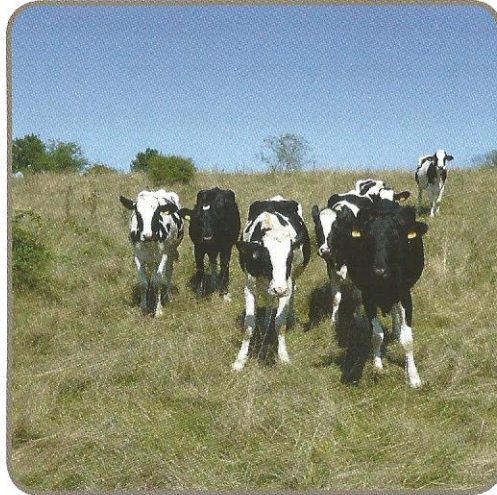


## 4- Vue sur le Val d'Amby

### Mais où s'arrête l'ENS ?

La zone d'intervention de l'ENS a une superficie de 435 ha. Il exclut uniquement une maison se trouvant en aval de l'étang de la Tuile.

Ces champs que vous apercevez en face de vous font partie de l'ENS, ce secteur s'appelle Table Ronde. Ils sont pâturés de manière extensive, ce qui est une grande chance. En effet, en France, l'élevage a fortement régressé depuis 60 ans, la diminution voire l'arrêt du pâturage a pour conséquence la fermeture du milieu (transformation en forêt), et donc la disparition de certaines espèces végétales ou animales qui ont besoin d'un milieu ouvert et ensoleillé, au profit d'espèces plus forestières.



Tondeuses naturelles



Route du val d'Amby - Imprimerie des grottes de la Balme - H Bonhomme

### Drôle de nom pour une drôle de plante !

Le Dompte-venin est une plante de la famille des Asclépiadacées. Une grosse touffe à tiges multiples pousse sur une dalle rocheuse, le genre de milieu chaud et sec qui lui convient. Ses feuilles sont opposées et terminées en pointe. Les fleurs, d'un blanc jaunâtre ou verdâtre, apparaissent de mai à août et sont pollinisées par les insectes. Les fruits sont de longs fuseaux pointus doù s'échappent des graines munies d'aigrettes. Son nom français vient de la croyance qu'elle pouvait vaincre les poisons alors qu'en réalité, c'est une plante vénéneuse !



#### ATTENTION !

Ne fais pas comme la sorcière, toutes les herbes ne sont pas comestibles...

Ne ramasse pas les plantes même si c'est une jolie fleur !





4 - Essayez de repérer...

quelques curiosités...



- A** : Grémil bleu pourpre
- B** : Lotier corniculé
- C** : Anémone pulsatile

- D** : Demi deuil
- E** : Lézard des murailles
- F** : Criquet Italien





## 5- Les fougères

### Elles nous viennent du fond des âges.

Intéressons-nous à la faible épaisseur du sol sur la petite barre rocheuse.

On y trouve des fougères qui sont issues d'un groupe de plantes très ancien (400 millions d'années) qui était très diversifié. A la différence des plantes à fleurs ou à graines, elles se reproduisent en produisant directement des spores, comme les lichens et les champignons.

Ici, on pourra observer quelques espèces poussant dans les fissures de la roche. D'abord de petites espèces d'*Asplenium*. Ce sont la Rue des murailles aux feuilles en coin, la Doradille des sources aux frondes plus allongées que la précédente et la Capillaires des murailles à la silhouette longiligne évoquant un mille-pattes. Une espèce un peu plus grande et facilement reconnaissable à son contour découpé en longs lobes allongés est le *Polypode intermédiaire*.

On notera ici l'affleurement rocheux bien visible à plus d'un mètre au-dessus du sol et la très faible épaisseur d'humus visible à sa surface (cf. § genèse d'un sol).



*Polypode intermédiaire*



Doradille des sources



Cétérach

Sais-tu que les fougères existaient déjà du temps des dinosaures, il y a 400 millions d'années ?

