



6- L'étang côté nature

La faune

A : Le Héron cendré peut être vu toute l'année ; il est facilement reconnaissable à son plumage gris mêlé de noir et de blanc et sa grande taille. Il pêche grenouilles et poissons sur l'étang. Depuis quelques années, une petite héronnière tente de s'implanter au niveau de la forêt riveraine, plus au nord.

B : Le Martin-pêcheur vient pêcher régulièrement ici. Le plus souvent, on n'aperçoit de lui qu'un petit bolide bleu turquoise volant au ras de l'eau poussant des cris stridents.

Le Cygne tuberculé peut rester à demeure sur l'étang ; il s'y nourrit surtout de plantes aquatiques qu'il arrache au fond de l'eau grâce à son long cou.

C : La Poule d'eau fréquente l'étang toute l'année. Elle s'y reproduit et on peut donc y observer juvéniles (bec sombre) et adultes (bec rouge à pointe jaune). Elle se nourrit surtout de végétaux mais aussi d'insectes, de vers... Son nom lui vient de sa façon caractéristique de remuer la queue en nageant.

La Bergeronnette grise est un petit passereau très facilement identifiable à son plumage noir et blanc et à sa longue queue presque toujours en mouvement. C'est un insectivore qui se perche volontiers sur les restes de murs de l'étang.

D : Le Ragondin est ce gros rongeur brunâtre que l'on voit souvent traverser l'étang à la nage ou se nourrir de végétaux sur les berges. Originaire d'Amérique du sud, il s'est acclimaté en France



A



B



C



D

La flore

Les Potamots, surtout le Potamot crépu, forment l'essentiel des herbiers de plantes aquatiques que l'on peut observer au fond de l'étang. Ces derniers sont très favorables à la reproduction des poissons et insectes aquatiques. Leur maintien conditionne la présence d'une bonne partie de la faune évoquée ci-contre.

Les Laïches, et notamment la Laïche élevée et la Laïche paniculée, forment des touradons, accumulation d'anciennes tiges qui montent parfois à presque un mètre de haut.



Laïche élevée



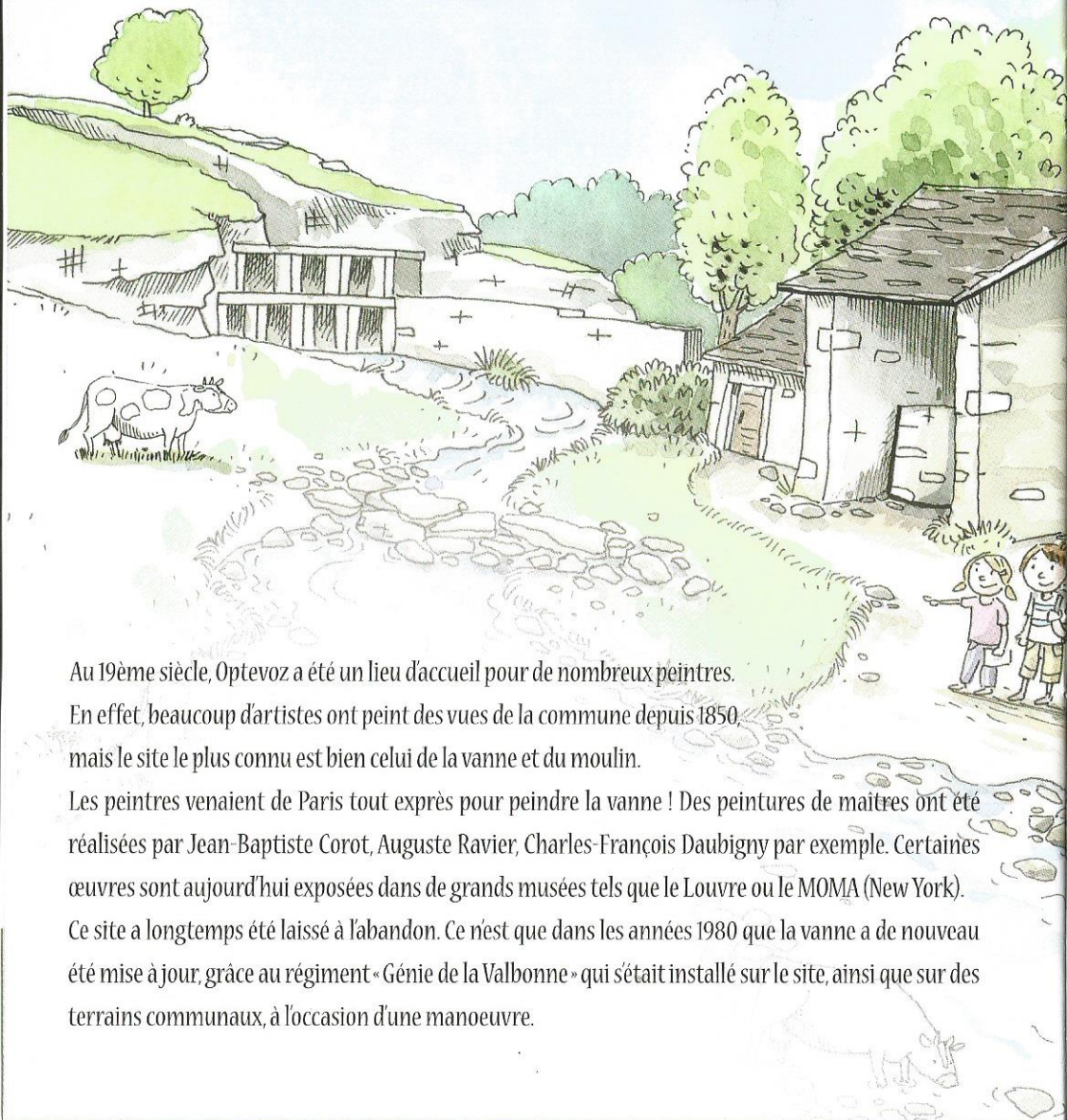
Potamot crépu

Sais-tu que l'on peut transmettre des maladies aux animaux sauvages quand on les nourrit ?





6 - La vanne...



Au 19^{ème} siècle, Optevoz a été un lieu d'accueil pour de nombreux peintres.

En effet, beaucoup d'artistes ont peint des vues de la commune depuis 1850, mais le site le plus connu est bien celui de la vanne et du moulin.

Les peintres venaient de Paris tout exprès pour peindre la vanne ! Des peintures de maîtres ont été réalisées par Jean-Baptiste Corot, Auguste Ravier, Charles-François Daubigny par exemple. Certaines œuvres sont aujourd'hui exposées dans de grands musées tels que le Louvre ou le MOMA (New York).

Ce site a longtemps été laissé à l'abandon. Ce n'est que dans les années 1980 que la vanne a de nouveau été mise à jour, grâce au régiment « Génie de la Vallbonne » qui s'était installé sur le site, ainsi que sur des terrains communaux, à l'occasion d'une manoeuvre.

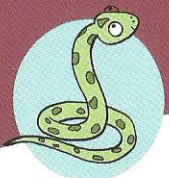
et le Moulin des Gobilles...

Construit en 1552, le moulin avait pour fonction première la transformation de céréales. Il était composé d'un moulin, d'un battoir, d'une maison, d'une grange, d'une étable et d'une cour. Un gué permettait de traverser la rivière pour rejoindre le centre d'Optevoz.

Il y avait donc un meunier qui habitait ici.

Les bâtiments ont été déclassés en bâtiments ruraux en 1866.



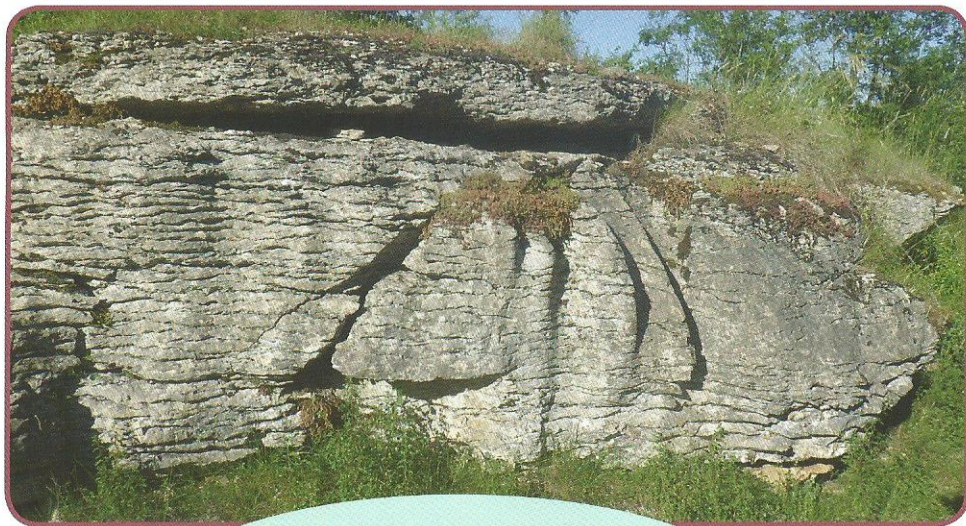


7- Reptiles et géologie

Une trace d'exploitation de carrière ...

C'était une petite carrière d'utilité locale. Les habitants ont dû repérer le potentiel de cet endroit lorsqu'ils passaient pour faire paître leurs bêtes.

Proche de chez eux, elle leur servait uniquement pour la construction de leurs maisons (carrière de pierre plante). Son activité a cessé en 1956.



As-tu vu les murettes en lauze dans le village ? On les appelle les pierres plantes. Devine pourquoi.*



* Réponse à la fin du livret

Du soleil pour les écailles

Cette zone et toutes celles où la roche affleure sont favorables à l'observation des reptiles. Ceux-ci utilisent la chaleur diffusée par les dalles rocheuses réchauffées par le soleil pour maintenir leur corps à une température favorable à leurs activités (thermorégulation). Les lieux sont fréquentés par 3 espèces de lézards dont deux sont faciles à observer : le Lézard des murailles de couleur gris-brun, bien connu et le Lézard vert, bien nommé, de taille plus grande et capable de grimper dans les buissons. L'Orvet fragile, ce lézard sans pattes distingué des serpents par ses paupières mobiles, est plus difficile à observer car il se déplace surtout dans la litière pour y chasser limaces et vers de terre. Il mesure une quinzaine de centimètres. Le seul serpent visible sur le sentier ENS est la Couleuvre verte et jaune, prédateur terrestre qui chasse surtout des petits mammifères (campagnols, mulots...) et, quelquefois, de jeunes oiseaux.



Couleuvre verte et jaune



Lézard vert



7- Essayez de repérer...

quelques curiosités ...



- A** Oedipode germanique
- B** Orpin à feuilles épaisses
- C** Mante religieuse

- D** Orvet
- E** Carline vulgaire
- F** Mélisse ciliée



8 - Ancienne carrière...

Ces espèces qui s'installent après le départ des carriers

Cette ancienne carrière où travaillaient les carriers, est colonisée par divers arbustes comme le Cornouiller sanguin, l'Epine vinette, le Cerisier de Sainte-Lucie, la Viorne lantane ou encore le Nerprun cathartique. Après ces arbustes, c'est le Chêne pubescent qui s'implante. Lors de l'abandon d'une activité humaine sur un site, des espèces animales ou végétales spécialisées (espèces dites « pionnières ») s'y réimplantent, la nature reprend ses droits.

Une grande et belle plante herbacée colonise aussi toutes les anciennes carrières de l'Isle Crémieu : il s'agit de l'Epilobe à feuilles de romarin aux fleurs roses. Sur cette dernière, on peut parfois rencontrer la chenille du Sphinx chauve-souris, un papillon qui se développe notamment sur cette espèce.

L'Orchis bouc apparaît fréquemment en mai/juin sur les bords du chemin. Cette orchidée doit son nom à l'odeur qu'elle dégage. Certains insectes tombent sous le charme.



Epilobe à feuilles de Romarin



Chenille de Sphinx chauve-souris

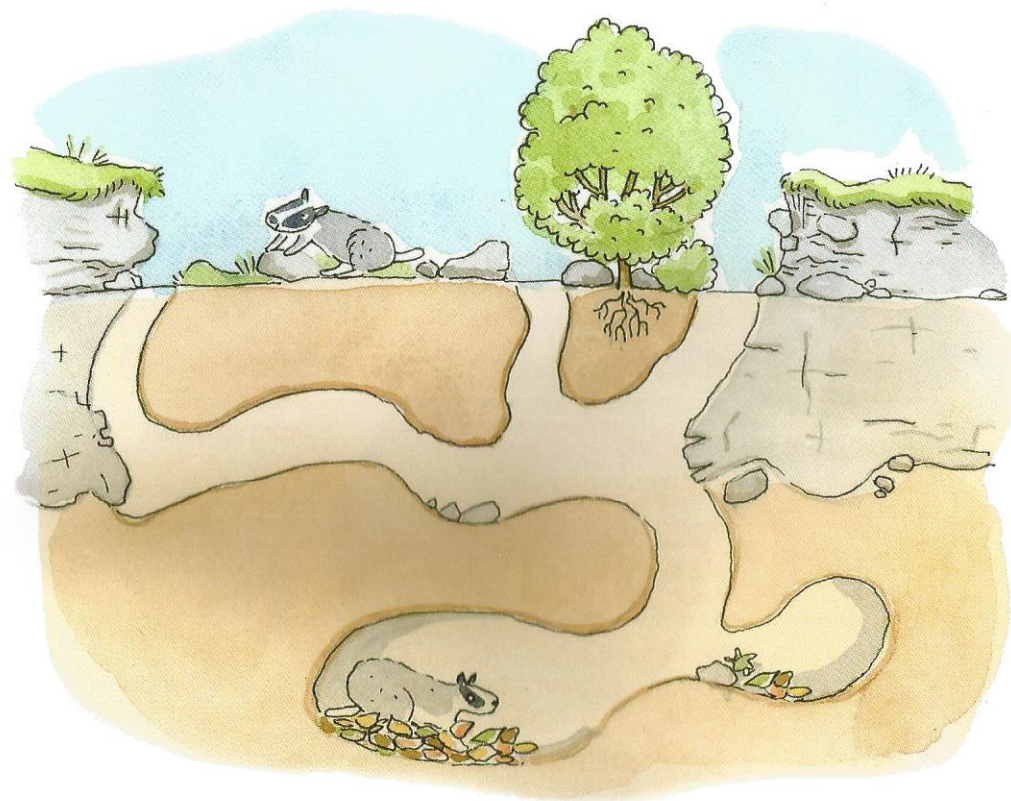


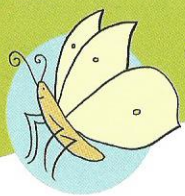
Orchis bouc

...nouveaux locataires.

La nuit nous appartient

Le blaireau qui ne sort que la nuit passe la moitié de sa vie dans des terriers à plusieurs entrées, appelées « gueules ». Ce petit carnivore est très prudent ; ici, il apprécie les recoins et l'enchevêtrement des blocs rocheux.





9 - La pelouse sèche...

Le sentier se termine par une pelouse à Brome dressé. Ce milieu, déjà rencontré au début du parcours, se développe sur des sols maigres et calcaires. Dominé par des Poacées (« herbes ») comme le Brome, il permet le développement de nombreuses plantes herbacées comme l'Héliantheme nummulaire (fleurs jaunes), le Thym serpolet et la Germandrée petit-chêne (fleurs roses) ou encore le Panicaut champêtre qui ressemble à un chardon mais qui n'en est pas un. Il fait parti de la famille de la carotte (Apiacée).



Brome dressé

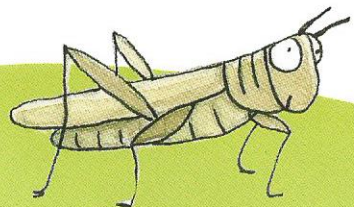


Orchis pyramidal



Panicaut champêtre

Sais-tu différencier le criquet de la sauterelle ?



Monsieur Criquet



et quelques habitants...

Ce milieu sec et chaud (thermophile) permet la présence de nombreux insectes.

- des papillons : le Demi-deuil, le Silène, plusieurs Azurés dont l'Azuré commun et bien d'autres...
- l'Ascalaphe soufré qui n'est pas un papillon mais un Névroptère
- des criquets et des sauterelles : l'Oedipode germanique et l'Oedipode turquoise, la Grande Sauterelle et la Decticelle bicoloré, des criquets...



Azuré

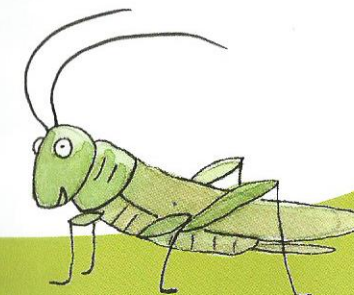


Ascalaphe soufré



Grande sauterelle

Le criquet a des antennes courtes, celles de la sauterelle sont longues.

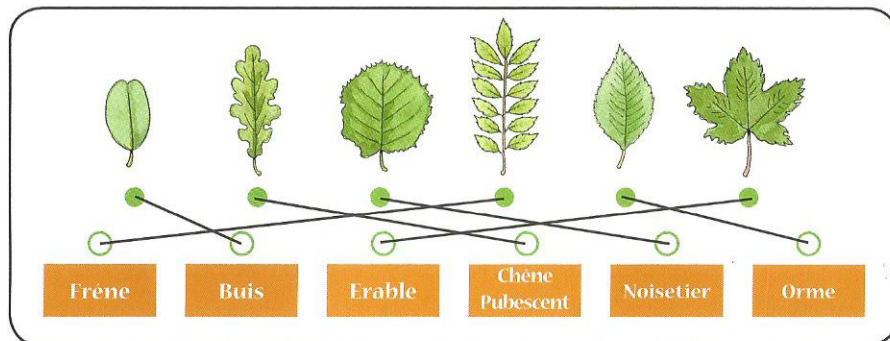


Madame Sauterelle

Les réponses !

- Celle qui fait « Titi Piu Titi Piu », c'est la mésange Charbonnière.

- Cherches les feuilles !



- On les appelle « pierre plante » tout simplement parce qu'elles sont plantées debout comme un arbre ou un buisson.

Photos : Benjamin Balme, Fabien Chambon, Alain Ferrié, Christophe Grangier,

Denis Palanque, Martine Ravet, Alain Roux, Camille Tachini et Géo Portail

Conception graphique : Fabien Chambon

Aquarelles et illustrations : Christine Donnier

Mairie
314 Rue Philippe Tassier
38460 Optevoz
Tél. : 04 74 83 81 76
mairie.optevoz@wanadoo.fr
www.optevoz.fr

Remerciements

Un grand merci à toutes les personnes qui ont donné de leur temps, de leur énergie, de leur patience et de leur intérêt pour arriver à ce résultat :

Nos jeunes stagiaires qui ont bien rempli leurs missions ; nos plus anciens qui ont la mémoire des lieux et l'envie de la transmettre ; les optevoziennes et optevoziens qui ont eu à cœur de faire découvrir et de partager un trésor de leur village.

Encore merci.

A Bientôt !



