

Assemblée générale de l'association de la Vigie le 31 juillet 2021

Association Trinitaine
de Défense
de l'Environnement



La Trinité-sur-Mer, l'environnement, les chemins piétonniers, la côte

lavigieltsm@gmail.com

Sommaire

- Mot du Président
- Reprise des activités d'extérieur
- Reprise des activités de ciné club
- Activités depuis notre dernière AG
- Perspectives 2021-2022
- Questions diverses
- Rapport financier
- Renouvellement du conseil d'administration

Reprise des activités d'extérieur

- 2 randonnées pédestres en juin



- Reprise à l'automne
Appel aux volontaires « encadrants »

Reprise des activités d'extérieur

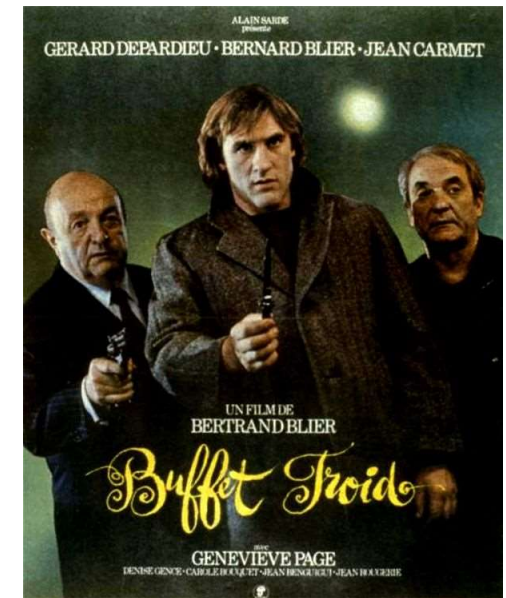
- 4 randonnées cyclistes depuis début juillet



- 1 randonnée prévue sur une journée le 19 Août

Reprise des activités de ciné club

- 4 films dédiés aux grandes figures masculines du cinéma français.
- **Séance du 17 Août dans le nouvel espace La Vigie**



Bilan des activités depuis la dernière AG

1. Participation à des manifestations publiques
2. Environnement/Développement durable
3. Activités en relation avec d'autres associations
4. Suivis des Réunions
5. Urbanisme
6. Communication

1. Participation à des manifestations publiques

- Forum des associations
- Véloration, 17 octobre 2020
- SPI Ouest France : Ocean Bien Commun, 24-27 septembre 2020
- Journée sans déchet, 30 mai 2021
- Exposition photographies, juillet et août 2021

SPI Ouest France, Ocean Bien Commun



OBC est engagé dans la préservation des océans
Récolte de dons en faveur de l'Aire Marine Educative de
l'école des Crevettes Bleues.



**Cette démarche pédagogique et écocitoyenne a pour
but de sensibiliser le jeune public à la protection du
milieu marin mais également de découvrir ses
acteurs.**

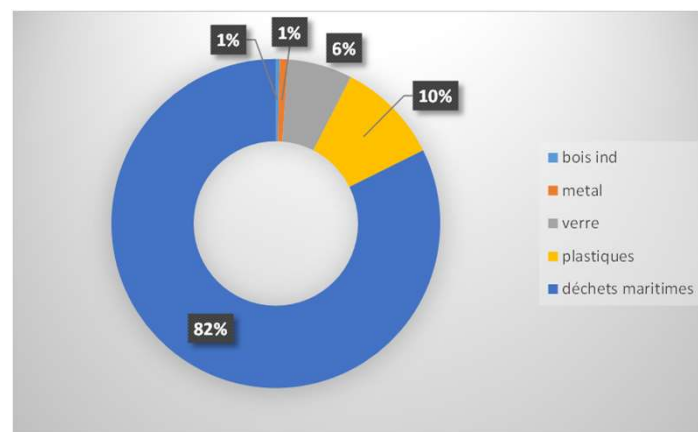
Journée « La Trinité sans Déchet », Mairie et 6 associations partenaires



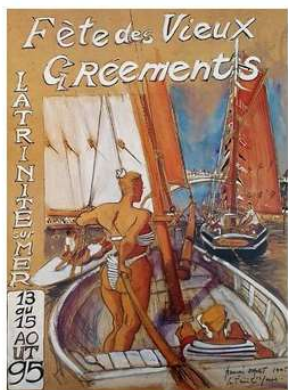
Journée d'échanges, d'informations et de sensibilisation

159 kg de déchets ramassés

- 0,6 kg de bois industriel
- 1,3 kg de métal
- 10 kg de verre
- 16,5 kg de plastique
- 130 kg de déchets maritimes (ostréiculture et pêche)
- 3000 mégots



Expo Photo, La Trinité sur mer autrefois avec le 4C « Petit Patrimoine Bati »



EXPO PHOTOS
La Trinité-sur-Mer
depuis 1864

Espace Culturel de La Vigie

Ouvert les 17 et 18 juillet 2021 de 14h à 19h
À partir du 21 juillet
ouvert les mercredis et samedis
de 10h à 12h30

Thèmes de l'exposition photographiques



Les deux ponts
entre 1899 et
aujourd'hui



Les métiers de la mer



Le littoral et
les plages



Le port dès le
XVIIIème siècle



Le bourg



L'église de sa construction
à nos jours



Les processions



La Grassenne –
évolution du port
entre 1914 et
aujourd'hui



Les régates
dès 1879



Les écoles



Trinitaines et
Trinitains



Les fontaines et mégalithes

2. Environnement/développement durable

- SPPL
- Chantier baccharis aux communs de Kerhino
- Dossier Espace Naturel Sensible et manifestations publiques
- Observatoire des macro déchets sur les plages
- Avis sur le plan local de prévention des déchets ménagers et assimilés

SPPL à relancer auprès des communes et département



Conseil Départemental du Morbihan
Service des Espaces Naturels Sensibles
10000 LORIENT, 7 rue de Saint Tropez
56000 LORIENT

Direction Départementale des
Participations et de la Mer
10000 LORIENT, 10 rue de la République
56000 LORIENT

atthis

Sentier côtier (SPPL) Crac'h - La Trinité sur Mer - Carnac

Offrir aux usagers, riverains ou randonneurs, la possibilité de cheminer librement le long des côtes sur un itinéraire sécurisé et agréable permettant la découverte des milieux naturels

Réunions publiques de concertation RDV Terrain

Dans le cadre de l'étude pour définir l'emprise d'un itinéraire de randonnée le long du littoral sur Crac'h, La Trinité sur Mer et Carnac
RDV de terrain organisés PAR SECTEUR

Secteur C - Rivière de Crac'h CARNAC - LA TRINITE SUR MER

RDV devant la Mairie de La Trinité sur Mer
le **mardi 20 juin 2017 à 9h00**

L'étude est réalisée dans un véritable effort de démarche participative.
Nous vous attendons donc nombreux pour partager et mettre en place un sentier pour tous.
Pour plus d'informations, vous pouvez contacter :
La DDTM, du 09 00 00 00
le Bureau d'Etudes ATTHIS - 02 97 50 33 13

Crac'h
La Trinité-sur-Mer
VILLE
CARNAC

Observatoire des macro déchets sur les plages

Nos actions

- Comprendre l'origine des déchets : observatoire de la qualité écologique des plages
- Sensibiliser les citoyens et les enfants des 2 écoles (AME et ateliers découvertes)
- Mobiliser les acteurs publiques et les professionnels



3^{ème} sortie dans le cadre de l'Aire Marine Educative des crevettes bleues

Nous continuons la découverte de l'environnement et sa fragilité à la Trinité. Cette troisième sortie a été l'occasion d'en apprendre plus sur les déchets échoués sur les plages. Nous nous sommes donc plongés dans une vaste enquête policière pour identifier les responsables de cette pollution qui rend les océans et les animaux malades et qui finissent sur la plage de Kervillen.

Nos détectives en herbe ont donc cherché toutes les preuves de cette pollution. Ils les ont récoltées, triées et pesées.



A la recherche des indices.

L'analyse des preuves.
Rien n'est mis de côté...

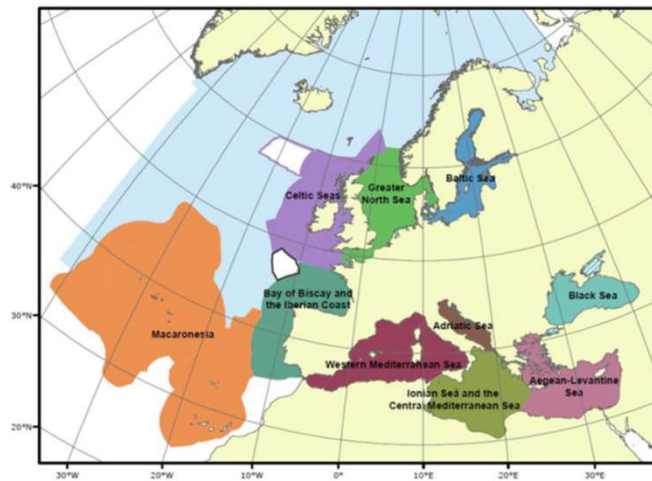


La prochaine étape de cette brigade anti-pollution sera l'analyse des preuves. Nos petits détectives pourront ensuite partager les résultats de leur enquête.

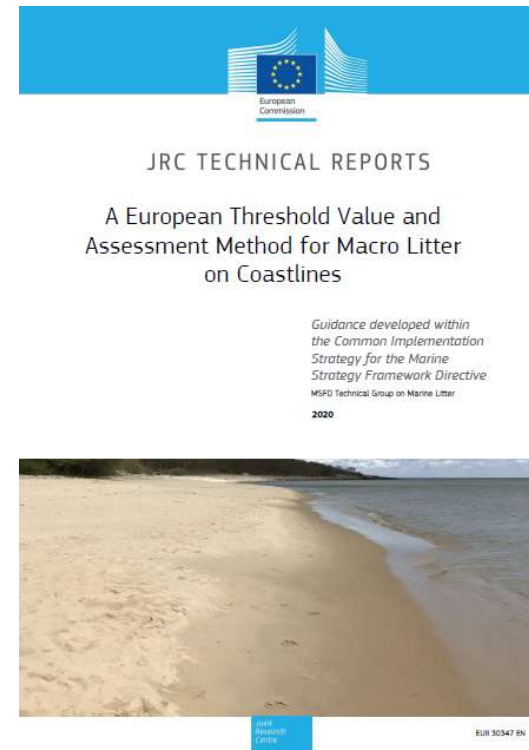
« connaître, vivre et transmettre la mer »

Observatoire de la Qualité écologique des plages

Une méthode européenne d'évaluation = 20 déchets/trimestre/100 mètres linéaires de littoral = bon état écologique

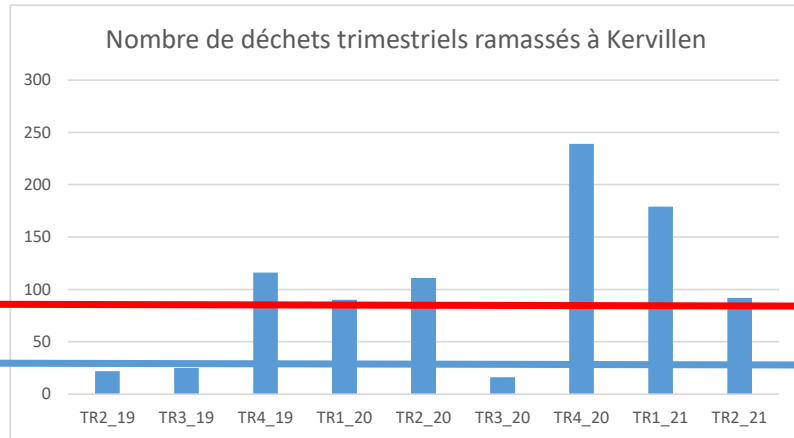


Van Loon, W. et al., 2020. *A European Threshold Value and Assessment Method for Macro Litter on Coastlines*. EUR 30347 EN, Publications Office of the European Union, Luxembourg, 2020, ISBN 978-92-76-21444-1, doi:10.2760/54369, JRC121707



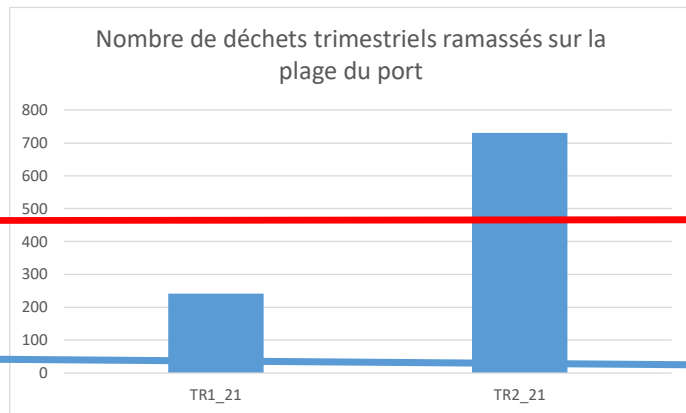
Observatoire de la Qualité écologique des plages

Résultats

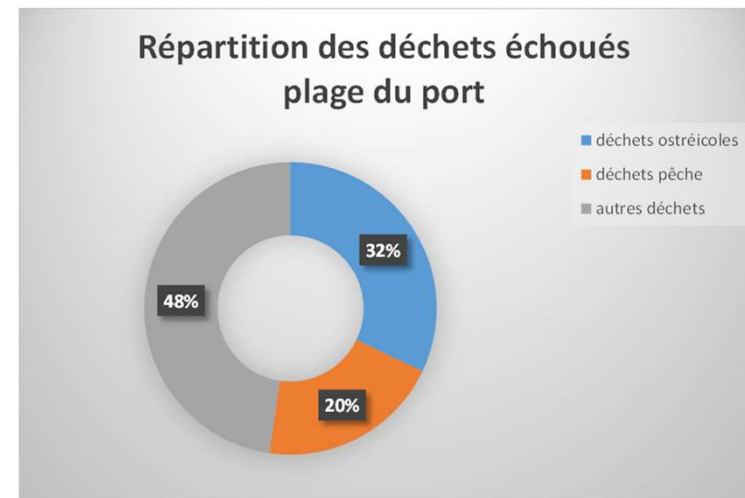
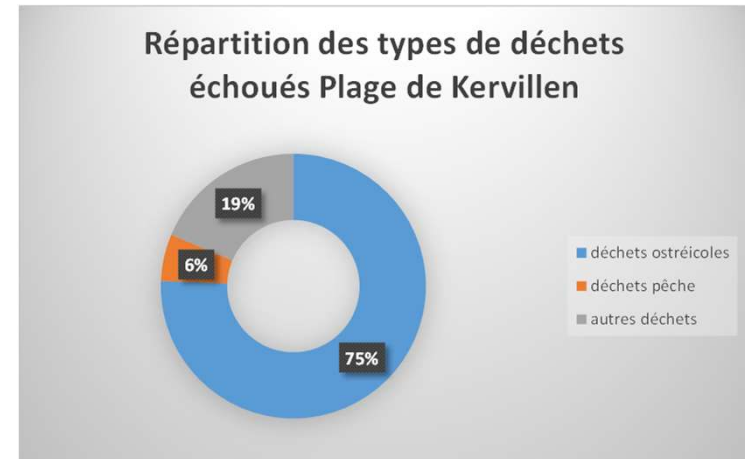


Nombre déchets
Par trimestre
Pour 100 m

92
20



486
20



Surveiller l'évolution de la restauration ou dégradation de la qualité

3. Activités en relation avec d'autres associations

- ASPK
- Observatoire citoyen du Littoral (RIEM)
- Observatoire Breton des changements de l'estran (Bretagne vivante)
- Pêche à pied de loisir (LITTOREA)
- Charte des mouillages (CPM-CRC-APTAM-Amis du passage)

ASPK : organisation sorties nature

POINTE DE KERBIHAN

Oiseaux du bord de mer et des landes

Découvrez ces oiseaux vivants au rythme des marées : migrateurs et sédentaires, oiseaux marins et passereaux des chemins et des haies. Apprenez à les identifier et connaître leurs mœurs.



Plantes culinaires et thérapeutiques entre terre et mer

Laissez-vous guider, découvrez ces plantes aromatiques et médicinales, le long du bord de mer, des chemins, des haies et de la mare.

Balade nature

La Pointe de Kerbihan recèle une richesse en terme de biodiversité, flore, oiseaux, mammifères. Venez découvrir ce petit monde, lors d'une balade nature. Incluant aussi, le patrimoine culturel et historique.



Balade nature semi-nocturne

Découvrez la vie grouillante jusqu'au crépuscule, écoutez les sons de la nature, les oiseaux qui rentrent au dortoir, le croassement des grenouilles, les chauves-souris en chassent au-dessus de la mare et autres.

SITE DE KERVILLEN



Marais salants

Métier ancestral qui se perdure aujourd'hui avec des méthodes rudimentaires, nous découvrirons l'activité du paludier et toute la préparation pour obtenir cet or blanc, appelé sel.

Pêche à pied

Venez découvrir la vie de ces petits animaux du bord de mer qui se cachent à marée basse et sont bien à l'aise à marée haute. Entre les crabes, anémones, étoile de mer et autres, apprenons à reconnaître tout ce petit monde bien sympathique.



Soirée ASTRO

A la découverte du monde des étoiles, les constellations, les mouvements des planètes, pour petits et grands..

Sorties par thèmes et par lieux

VENDREDI 9 JUILLET 2021	Kervillen	10h00 - 12h30	Pêche à pied
	Kerbihan	14h00 - 16h30	Oiseaux du bord de mer et des landes
	Kerbihan	17h00 - 19h30	Plantes culinaires et thérapeutiques
	Kervillen	20h00 - 22h30	Marais salants
JEUDI 15 JUILLET 2021	Kervillen	9h30 - 12h00	Marais salants
	Kervillen	13h30 - 16h00	Pêche à pied
	Kerbihan	16h30 - 19h00	Oiseaux du bord de mer et des landes
	Kerbihan	19h30 - 22h00	Balade nature semi-nocturne
LUNDI 19 JUILLET 2021	Kerbihan	10h00 - 12h30	Balade nature
	Kerbihan	13h30 - 16h00	Oiseaux du bord de mer et des landes
	Kerbihan	16h30 - 19h00	Plantes culinaires et thérapeutiques
	Kervillen	19h30 - 22h00	Marais salants
	Kervillen	22h30 - 00h30	Soirée Astro
JEUDI 29 JUILLET 2021	Kervillen	9h30 - 12h00	Marais salants
	Kervillen	14h00 - 16h30	Pêche à pied
	Kerbihan	17h00 - 19h30	Oiseaux du bord de mer et des landes
	Kerbihan	20h00 - 22h30	Balade nature semi-nocturne
JEUDI 5 AOUT 2021	Kerbihan	10h00 - 12h30	Oiseaux du bord de mer et des landes
	Kerbihan	14h00 - 16h30	Plantes culinaires et thérapeutiques
	Kervillen	17h00 - 19h30	Marais salants
	Kervillen	22h00 - 00h30	Soirée Astro
VENDREDI 13 AOUT 2021	Kervillen	10h00 - 12h30	Marais salants
	Kervillen	14h00 - 16h30	Pêche à pied
	Kerbihan	17h00 - 19h30	Les oiseaux du bord de mer et des landes
	Kerbihan	20h00 - 22h30	Balade nature semi-nocturne
MERCREDI 25 AOUT 2021	Kerbihan	10h00 - 12h30	Oiseaux du bord de mer et des landes
	Kerbihan	14h00 - 16h30	Plantes culinaires et thérapeutiques
	Kervillen	17h00 - 19h30	Marais salants
	Kervillen	22h00 - 00h30	Soirée Astro
DIMANCHE 29 AOUT 2021	Kerbihan	10h00 - 12h30	Balade nature
	Kerbihan	14h00 - 16h30	Plantes culinaires et thérapeutiques
	Kervillen	17h00 - 19h30	Marais salants

RIEM : suivi de l'évolution de l'érosion/accrétion aux plages du port et port Biren

1950

2020



RIEM : suivi de l'évolution de l'érosion/accrétion aux plages du port et port Biren



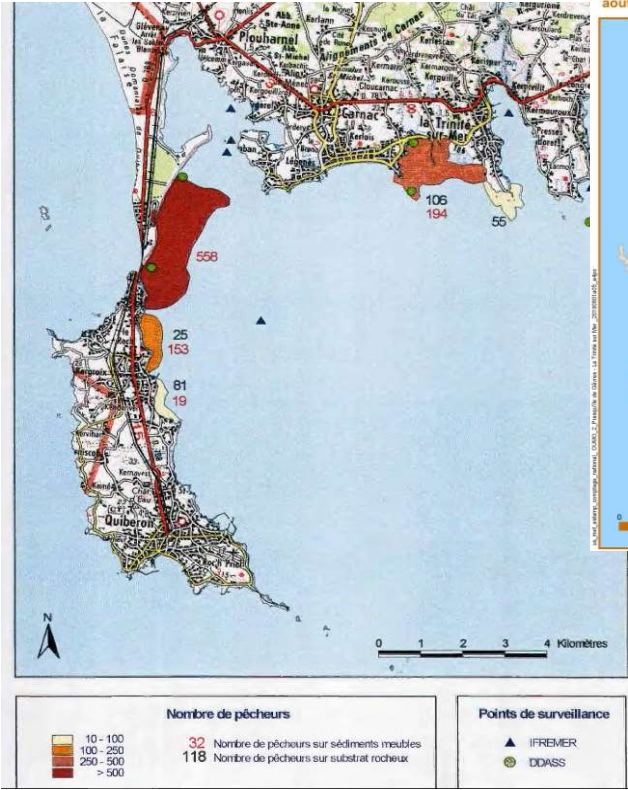
3852. • La Trinité-sur-Mer. — Les Villas de la Petite Plage



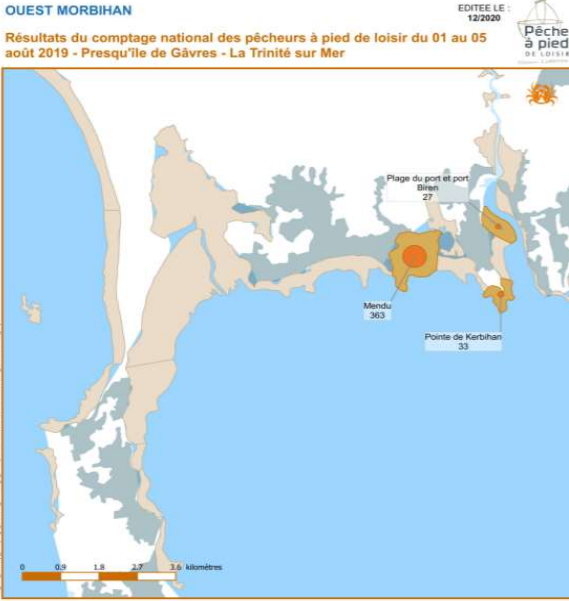
Changements morphologiques majeurs des plages du Port et de Port Biren : demande de mise en place d'un suivi avant/pendant et après les travaux du port (snaptcoast)

Réseau Littorea : comptage national des pêcheurs à pied

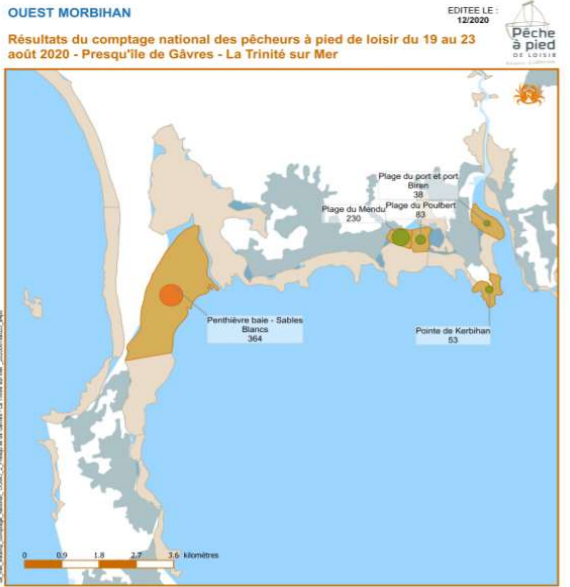
1997



2019



2020



Une activité de loisir très importante
 Une ressource biologique à préserver
 Une sensibilisation à poursuivre sur les bonnes pratiques de pêche

Principales espèces pêchées

Taille min. en cm	MORBIHAN		
	Période de pêche autorisée	Quantité max. autorisée (nb. individus)	Estimation quantité max. autorisée (kg)
-	1/9 au 30/4	100	3
12	Toute l'année	¶	¶
-	Toute l'année	500	3
4,5	Toute l'année	100	3
4,3	Toute l'année	100	3
2,7	Toute l'année	300	3
11	1/10 au 14/5	30	
10	Toute l'année	5 douzaines	3
3	Toute l'année	¶	¶
5	Toute l'année	¶	¶
6,5	Toute l'année	¶	¶
8,7	Toute l'année	¶	¶
5	Toute l'année	5 douzaines	5
6	Toute l'année	5 douzaines	5
2,5	Toute l'année	100	3
4	Toute l'année	300	3
9	1/9 au 14/6	20	
5,5	15/10 au 15/04	12	
4	Toute l'année	150*	3
3,5	Toute l'année	150*	3
4	Toute l'année	100	3
-	Dates fixées pour la pêche professionnelle	3 kg	3
4,3	Toute l'année	100	3
2,5	Toute l'année	500	2
13	Toute l'année	¶	¶
6	Toute l'année	100	3
2,8	Toute l'année	100	3
-	Toute l'année	1 litre	1

¶ : consommation familiale

* A l'intérieur du golfe du Morbihan : 100 max.

La pêche à pied est aussi un métier :

- Les professionnels exploitent également les richesses de l'estran.
- Ils sont les seuls à pouvoir revendre le produit de leur pêche.
- Sur l'estran, l'élevage des coquillages fait vivre les conchyliculteurs et leurs familles, respectez les activités de cultures marines.
- Il est interdit de ramasser les espèces en élevage à moins de 15 mètres des concessions.



Informations valables dans le Morbihan

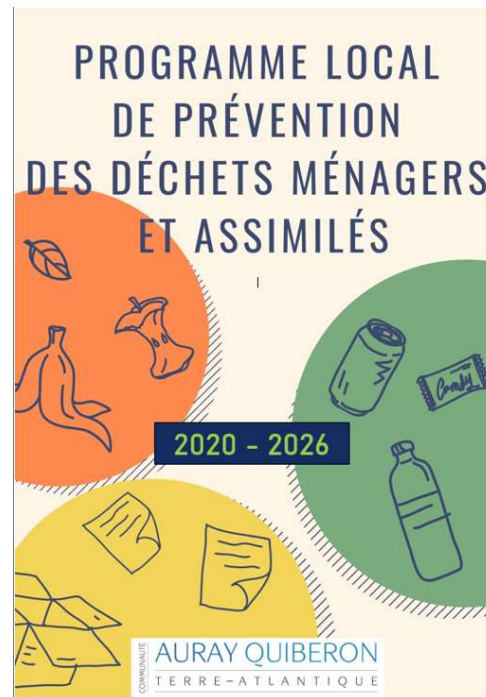
Réglementation en vigueur le 1^{er} janvier 2019
Arrêtés préfectoraux 2009-0373 et 2013-7456 modifié, TRAM 12040353A

4. Suivis de réunions

- Municipalité
- AQTA
- Incinérateur de Plouharnel
- UMIVEN
- Paysages de mégalithes : classement UNESCO

AQTA

- **Commission Consultative d'Elaboration et de Suivi (CCES) du Plan Local de Prévention des Déchets Ménagers et Assimilés**



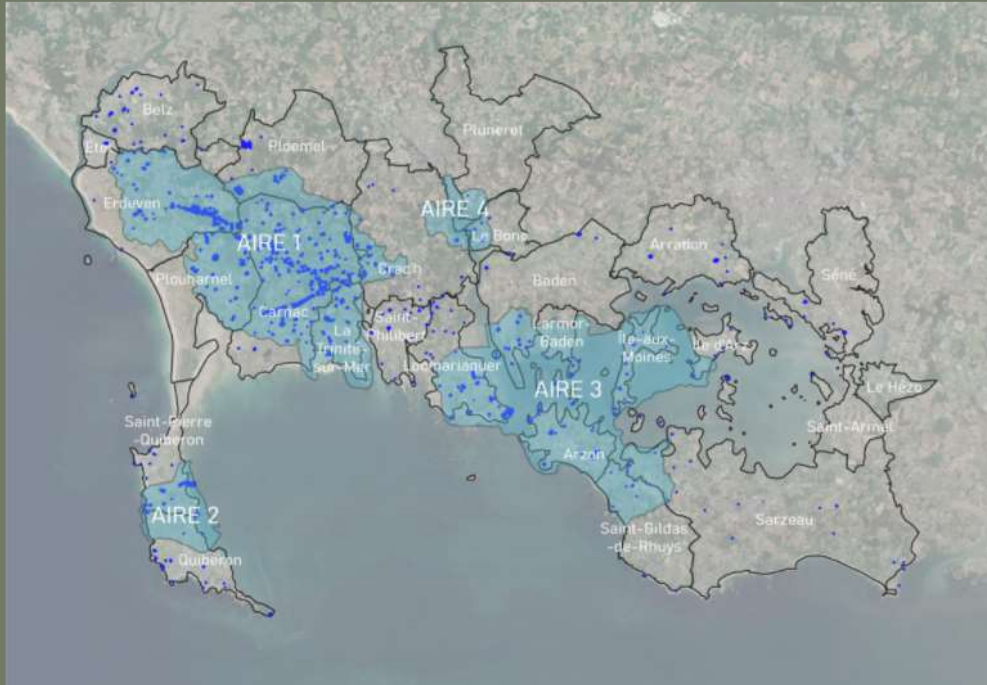
AQTA

- **Commission Consultative des Services Publics Locaux**

- structure permettant le suivi des services publics délégués par la Collectivité à des tiers
- 11 juin dernier, a approuvé la désignation de l'association La Vigie, en tant que membre associatif de la CCSPL
- Exemples de rapports examinés:
 - Prix et la Qualité du Service public de la gestion des Déchets Ménagers et Assimilés
 - Prix et la Qualité du Service public de l'Eau potable et de l'Assainissement,
 - Golf Saint-Laurent pour la gestion et l'entretien du golf de Saint-Laurent
- 1^{ère} participation à la séance du 22 juin
 - Office du Tourisme AQTA

Paysages de mégalithes : classement UNESCO

Ces différents éléments combinés ont contribué à créer, il y a des milliers d'années, un paysage symbolique tourné vers les littoraux.



<https://www.megalithes-morbihan.fr>

- 1) Déclaration de la Valeur universelle
- 2) Etude comparative
- 3) Périmètres des biens : 27 communes (en cours)
- 4) Plan de gestion (à venir)

Paysages de mégalithes : classement UNESCO

La Trinité sur-Mer

Un ensemble fondamental

Depuis Carnac, les files de pierres se poursuivent sur la commune de la Trinité-sur-Mer où fut découvert récemment un alignement immergé de 46 dalles gisant aux pieds du monument funéraire de Kerdual, et tout un ensemble de monuments fondamentaux pour tenter d'expliquer l'ouvrage du plateau de Carnac.

CARNAC. — Fin des Alignements. - Le Petit Ménéac.

© (Edith Laurent) INRAP

Fin des Alignements - Le petit Ménéac

© (S. Cassen et J. Vaquero 2001)

Terre et stèles immergées de Kerdual

© (G.L.N. Fromont, INRAP)

Vue des fouilles préventives de Mané Roullarde

Protection

- classement MH (7)
- degré de protection 2 (13)
- degré de protection 1 (0)
- aucune protection (0)

nombre de sites disparus
nombre de sites subsistants

PLU en cours

- doisirs/bâties couvertes/croches
- monuments/bâties
- tourmaux/fortins
- protection MH (inscrits/bâties)
- protection 2 (à préserver)
- protection 1 (à constater)
- aucune protection

Valorisation

- 1927 : nombreuses restaurations Le Rouzic
- 1930 : Zacharie Le Rouzic (restauration Mané-Roullarde)
- 1 panneau route des mégalithes (Mané Roullarde)
- 2004-10 : interventions du chantier des mégalithes (SMABD)
- 2009 : projet de carnet de balades des mégalithes du Golfe du Morbihan (PNR)

Nombre de sites recensés actuellement à la carte archéologique nationale

- sites mégalithiques (20)
- autres sites (2)

Recherche

- 1846 : Davy de Cussé et Louis Galles (fouilles de Kermaquer)
- 1847 : Davy de Cussé et Louis Galles (fouilles de la Vigie et Kerdro-Vihan)
- 1847 : Davy de Cussé et Louis Galles (fouilles de Mané-Roullarde et doimen de Kervilor)
- 1847 : Lukis (fouilles de Kermaquer)
- 1844-72 : William Collings Lukis (fouilles de Kermaquer)
- 1879 : James Milin (fouilles de Mané-Roullarde)
- 1884 : Félix Gaillard (fouilles de Kervilor)
- 1887 : Félix Gaillard (fouilles de Kermaquer)
- 1899-1900 : Zacharie Le Rouzic (fouilles de Kerdro-Vihan)
- 1905-1927 : Zacharie Le Rouzic (fouilles et restaurations de Kermaquer)
- 1896-1927 : Zacharie Le Rouzic (fouilles et restaurations de Kervilor)
- 1900 : Zacharie Le Rouzic (fouilles et restaurations de Mané-Roullarde)
- 1976 : Yannick Lecerf (fouilles de Kermaquer)
- 2001 : Serge Cassen, Jacobo Vaquero (sondage du terre et alignement de Kerdual)
- 2010 : Nicolas Fromont (fouilles préventives aux abords de Mané-Roullarde- INRAP).

© (S. Cassen et J. Vaquero 2001)

5. *Urbanisme*

- **2 avis en préparation**
 - Modification simplifiée n°2 du PLU (jusqu'au 6 Août)
 - Enquête publique pour déclassement anticipé du Domaine Public Communal à Kerpinette (jusqu'au 4 août 2021)
- **Travaux du port (CPM)**

Travaux prévus par la CPM

- **2 volets**
 - **La restructuration des commerces**
 - **Les travaux sur l'infrastructure portuaire**

Travaux prévus par la CPM

La restructuration des commerces

- Permis de construire déposé le 23 mars 2021



Travaux prévus par la CPM

Les travaux d'infrastructures

- le dossier d'étude d'impact environnemental est en cours d'étude par les services de l'Etat.
- Une enquête publique devrait suivre



Travaux prévus par la CPM

Les travaux d'infrastructures

- La Vigie souhaite une réelle prise en compte des impacts environnementaux (modifications hydrologique, sédimentaire, biologique...)
- La Vigie n'est pas favorable à l'extension des terre-pleins que ce soit en darse Nord ou en darse Sud
 - Entre 3500 et 4000 m² gagnés sur l'eau
- S'inquiète des conséquences paysagères de l'extension démesurée du môle Tabarly et souhaite que les Trinitains se prononcent en toute connaissance de cause sur ces transformations

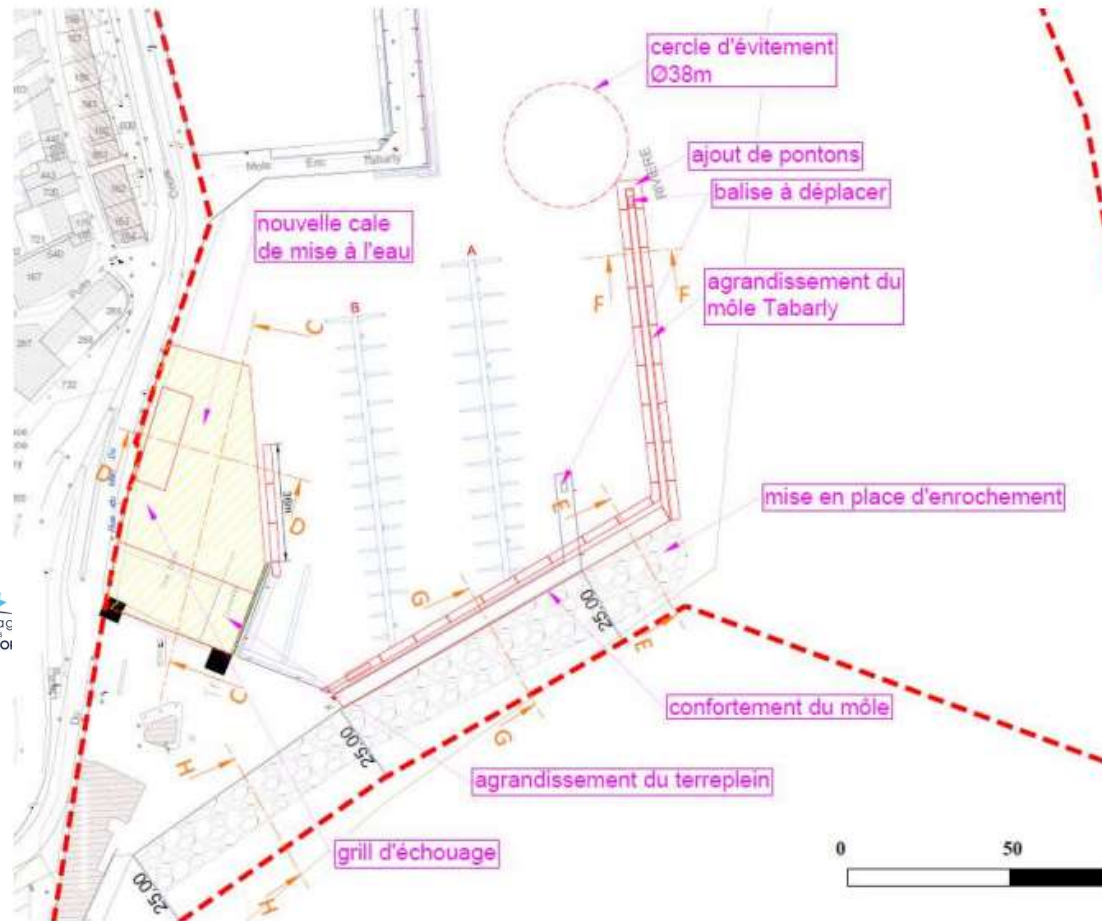
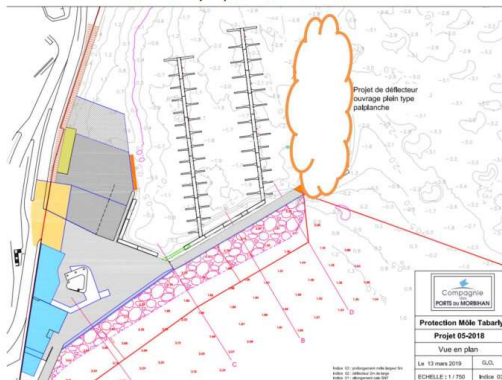
Travaux prévus par la CPM

Zoom sur l'extension du Môle Tabarly

La Trinité-sur-Mer – Comité Stratégique

Infrastructures portuaires

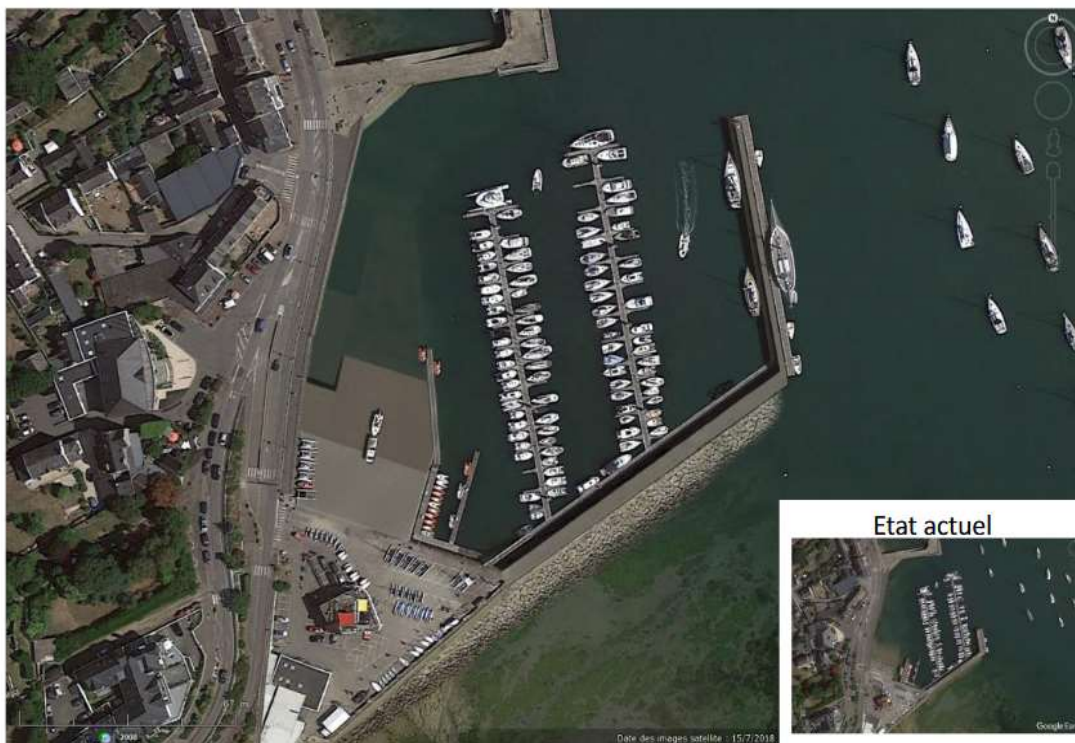
Môle Tabarly – protection de la darse Bich



Travaux prévus par la CPM

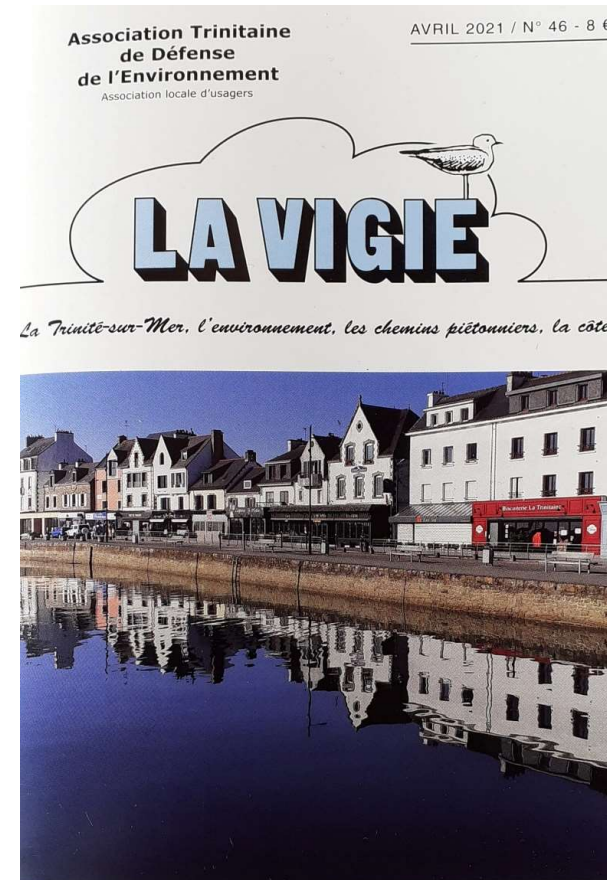
Zoom sur l'extension du Môle Tabarly

1.1. Môle Tabarly – protection de la darse Bich



6. Communication

- Revue de la Vigie
- Site internet
- News letters
- Page facebook (@association de la Vigie de la Trinité sur mer)



Perspectives 2021-2022

- Reprise des randonnées et balades cyclistes (si possible)
- Ciné club à développer : nouvel espace culturel ?
- Poursuite de la lutte contre le baccharis
- Comité de pilotage Ker dual ?
- Relance SPPL ?
- Relations avec AQTA (mobilité douce, déchets, Tire bouchon....)
- Poursuite projet avec l'école Publique pour label « aire marine éducative »
- Activités d'observations et d'acquisition de connaissances : réseau littorea, Suivi écologique des plages....suivi érosion/accrétion des deux plages du port et port Biren avec la municipalité et le RIEM?
- Bulletin n°47

Perspectives 2021-2022

- **2 projets à discuter/valider**
 - **Nettoyage des concessions ostréicoles** en plongée pour réduire les risques de pollution des plages en partenariat avec Blue print et OBC, autres associations?
 - **Répertorier et recenser les débris/déchets sur le littoral** pour **préserver la rivière de Crach et valoriser la mise en place du SPPL** en partenariat avec les Amis du passage, l'APRC, les professionnels, la DDTM ... = AP mairie de la Trinité/mer ?
- **La VIGIE fête ses 50 ans...!!**



Avez vous des questions/suggestions?

Vos avis nous intéressent !

Nous avons besoin de vous, rejoignez nous !

Prochains RV :

- ✓ **Evaluation des pêcheurs à pied, Réseau Littorea, entre le 23 et 25 aout**

lavigielsm@gmail.com

Quitus au conseil d'administration

Bilan financier

LA VIGIE BILAN FINANCIER Du 1 er Janvier 2020 au 31 décembre 2020			
Ressources		Dépenses	
Adhésions	1740,00	Frais d'éditions	1586,40
Revue La Vigie (adhésion)	545,00	Indemnités de stages	2610,70
Vente Livres	622,00	Ciné club	77,97
Manifestations, soirées,conf.	0,00	Manifestations (huitres).	0,00
Subvention Océan Bien Commun	1000,00	Cotisations associations	160,00
		Frais de poste, Bque Postale	78,00
		Pots	161,80
		Dépenses diverses	189,35
		Assurance	300,41
Total	3907,00	Total	5164,63
		résultat négatif de l'exercice	-1257,63
Trésorerie au 31/12/2020			
Banque Postale	5673,31	au cours de l'exercice 2020, la Vigie a enregistré 174 adhésions	
Caisse	682,31		
Placements	24773,78	La cotisation reste fixée à 15 € (avec revue) pour les membres actifs (10€ pour le conjoint)	
total trésorerie	31129,40		

Quitus au trésorier de l'association

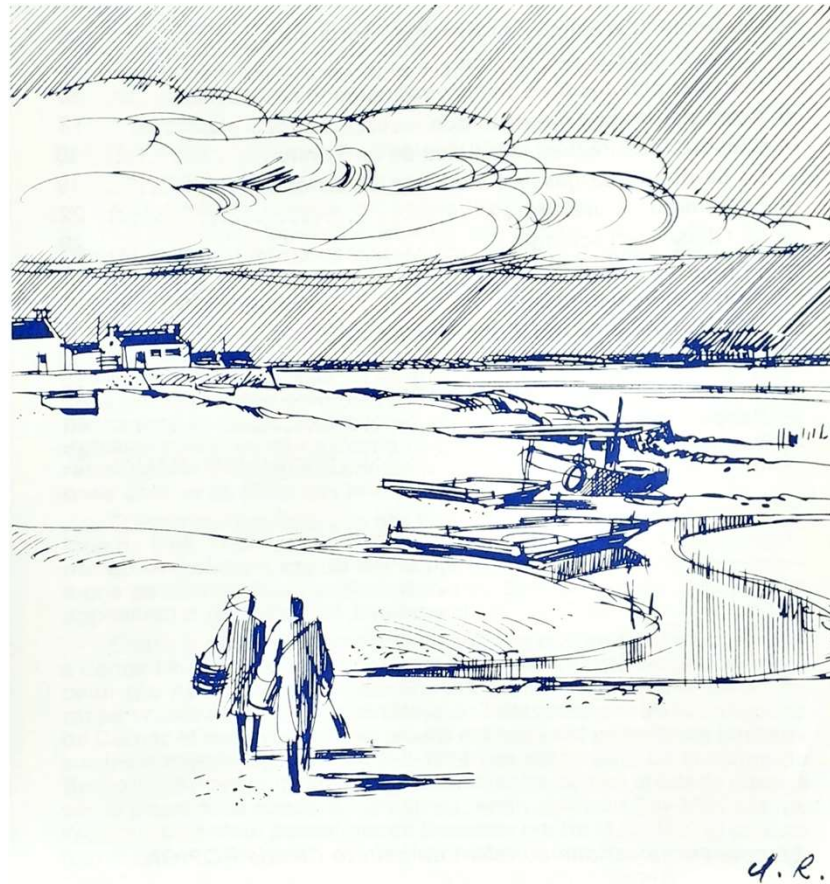
Elections des membres

- Bureau : 6 membres

+

- CA : 7 membres

Merci pour votre attention



Claude Ropion

Association Trinitaine
de Défense
de l'Environnement

LA VIGIE

Travaux prévus par CPM

- Réunion 6/11/19 entre CPM et la Vigie
- Réunion de présentation/concertation publique 13/02/20
- Avis la Vigie 5/03/20
- Réponse CPM 19/06/20

Projet du port de La Trinité-sur-Mer – présentation

Sommaire

1. Secteur Sud du port
 - 1.1. Môle Tabarly – protection de la Darse Bich
 - 1.2. locaux de la SNT
2. Secteur Nord du port
 - 2.1. Terreplein technique – moyens de manutention et carénage
 - 2.2. Locaux de services
 - 2.3. Le Lab'Océan
3. Plateforme nautique de Kermarquer
4. Capitainerie

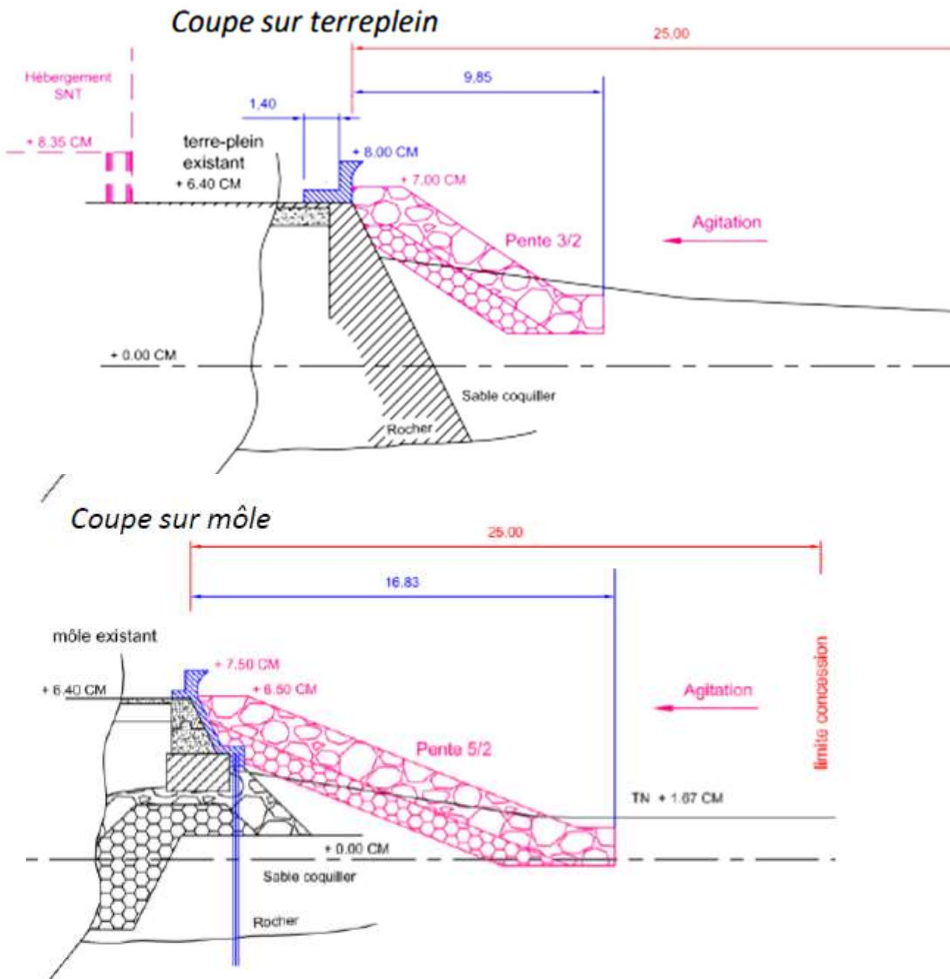
Présentation des projets du PORT DE LA TRINITE-SUR-MER



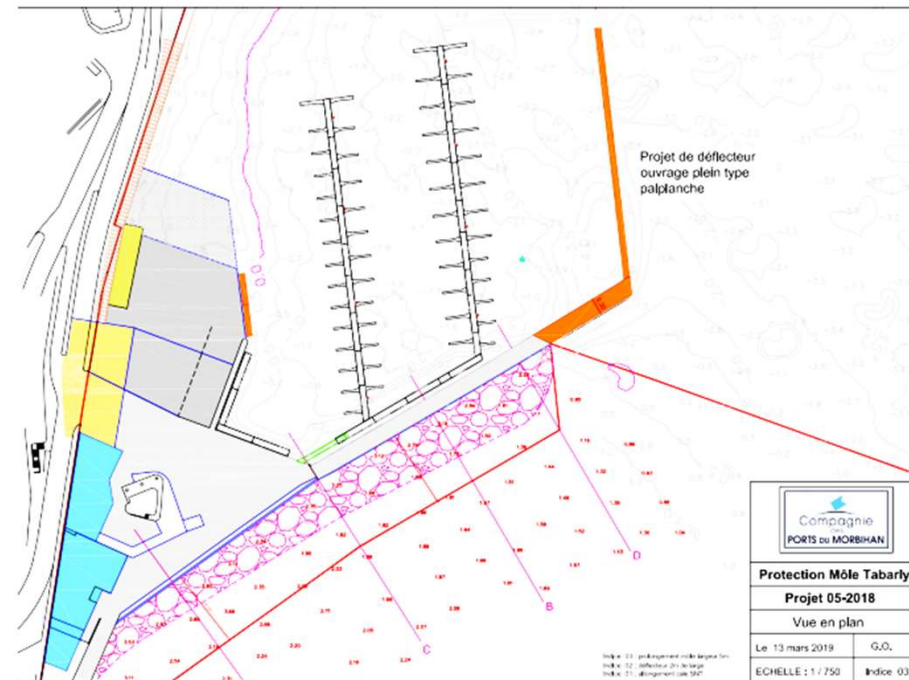
Association Trinitaine
de Défense
de l'Environnement

LA VIGIE

Travaux prévus par la CPM



1.1. Môle Tabarly – protection de la darse Bich



Compagnie
des
PORTS du MORBIHAN

Travaux SNT – Môle Tabarly

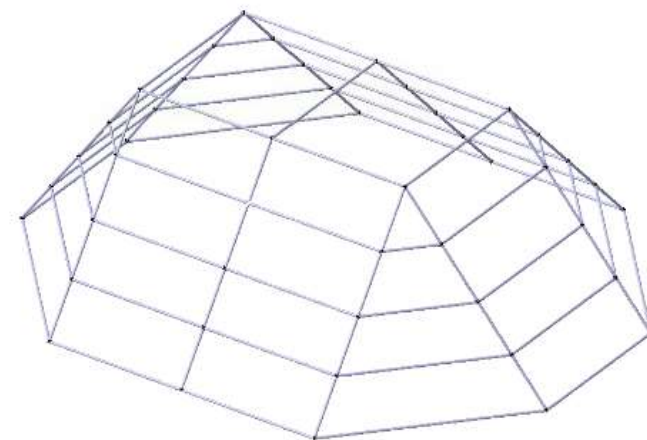
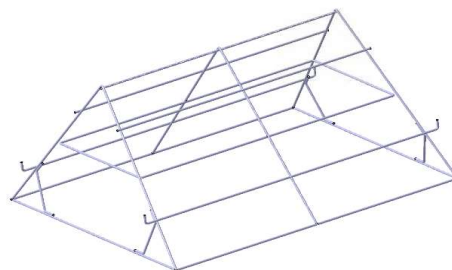
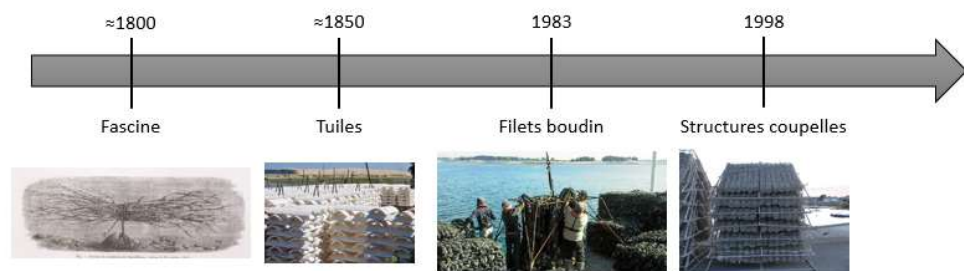


Documents extraits de la réunion publique CPM

Bilan des activités depuis la dernière AG

Divers

• Accueil de stagiaires



Systèmes	Surface
Bouquet de tuiles	1.24 m ²
Structure avec boudins de moules	108 m ²
Structure actuelle avec coupelles conventionnelles	42.2 m ²
Structure actuelle avec coupelles SeaBird adaptées	45.8 m ²
Nouvelle structure avec coupelles SeaBird adaptées	68.7 m ²