

MAZEROLLES

BULLETIN

MUNICIPAL

MARS 1993

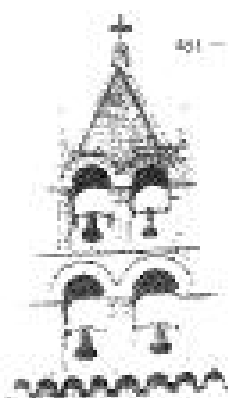
Voici notre nouveau bulletin municipal, c'est pour nous l'occasion de vous présenter :

- le bilan des activités communales de l'année 1992,
- nos projets pour 1993,
- l'évolution de l'Etat Civil.

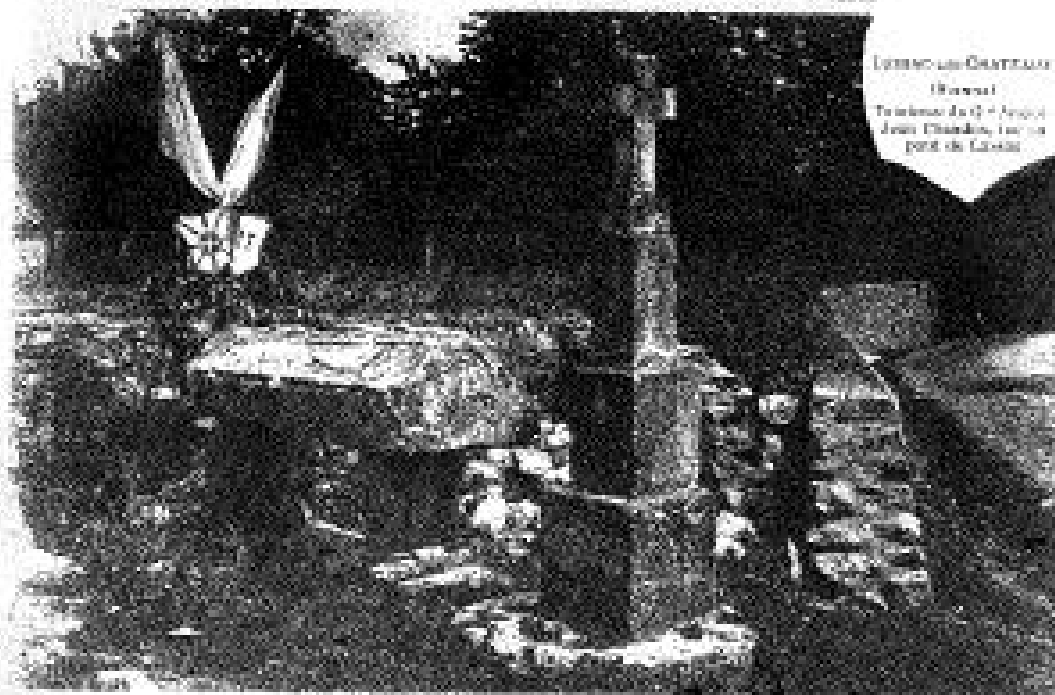
Vous trouverez aussi :

- le courrier de nos associations,
- le calendrier des prochaines manifestations.

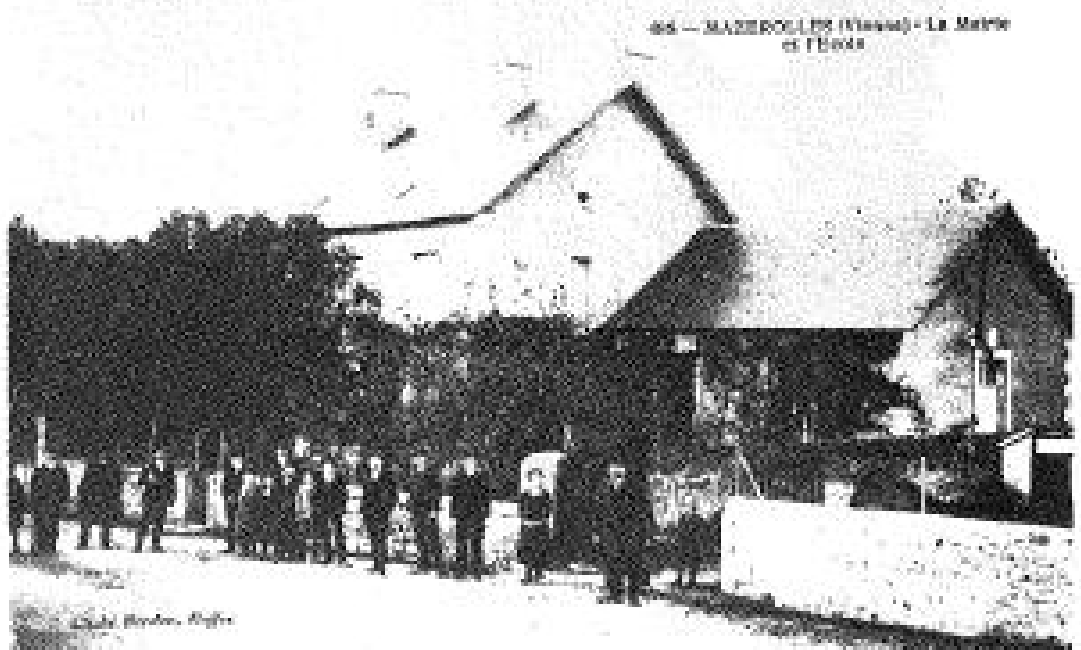
MAZEROLLES EN 1900 ...



401 — MAZEROLLES (Vienne)
L'Église



LE MONUMENT DE M. CHATELAIN
1870-1871
Travaux de M. de la Roche
Jean Chatelet, sur un
pont de la Loire



LES INVESTISSEMENTS DE L'ANNEE 1992

Acquisition de terrains

- sous le stade, côté nord,
- à proximité de la station d'épuration, pour créer un bassin d'orage.

Electrification

- complément ponctuel de l'éclairage public.

Vestiaires du stade de Football

- achèvement des travaux,

Voirie

- en plus de l'entretien cyclique, nous avons réalisé la réfection totale en enrobé des chemins de la MARECHAUDE et du GUE.

Station d'épuration

- l'ancienne station, vétuste et en panne, a finalement été remplacée par un poste de refoulement (2 pompes). Les eaux usées, collectées, seront dirigées vers la station de Lussac, via cité la CAMUS et le réseau du pont.

- un bassin d'orage a été creusé pour éviter, en cas de précipitations importantes, le rejet abondant des eaux de ruissellement dans le Goberté.

Programme V.R.D. "GRAND CHANTIER"

- Le lotissement EDP prévu, n'a pu être commencé, les acquisitions des terrains n'étant pas conclues à ce jour.

Identification des rues

- La mise en place des plaques, ainsi que la pose des numéros ont été réalisées conformément à la demande de l'administration des P & T.

COMPTES ADMINISTRATIFS 1992

Section de FONCTIONNEMENT

Dépenses			Recettes		
Nature des dépenses		%	Nature des recettes		%
Denrées et Fournitures	62.283	3,90	Produits de l'Exploitation	163.646	8,99
Frais de personnel			Produits Domaniaux	30.092	1,65
Cotisations au Centre			Produits Financiers	459	0,02
Nal. de la Fonc. Publique			Recouvrements divers	204.635	11,25
Centre de Gestion	538.418	31,68	Dotations versées	493.086	27,11
Rémunérations diverses			par l'Etat		
Charges Sociales			Impôts Indirects	27.299	1,50
Impôts et Taxes	2.497	0,14	Contributions Directes	899.278	49,45
Travaux et Services	131.996	7,76	dont :		
(entretien des bâtiments, de la voirie, du matériel, etc).			Taxe d'Habitation		
Participations et Contingents	278.106	16,36	Taxes Foncières	782.712	
(aide sociale, syndicats intercommunaux)			Taxe Profession.		
Subventions	14.128	0,83	Allocation compens.		
Frais de Gestion Générale	70.869	4,17	sur réduction de ces	94.295	
Frais Financiers	220.829	13,00	mêmes taxes		
(Intérêts des emprunts)			Fonds départemental		
Prélèvement pour dépenses d'investissement	376.748	22,16	Taxe Professionnelle	22.271	
			Produits antérieurs	112.032	
Excédent de Fonctionnement	230.653				
TOTAL	1.930.527		TOTAL	1.930.527	

Section d'INVESTISSEMENT

Remboursement d'Emprunts	304.437	Excédents antérieurs	141.592
Achats de biens meubles et immeubles	39.419	Subventions D.G.E., T.V.A.	413.913
Travaux neufs et grosses réparations :		Prélèvement sur recettes de Fonctionnement	376.747
aux bâtiments	265.083	Divers	1.203
aux réseaux	358.355	Déficit d'Investissement	47.082
Participations diverses	13.243		
TOTAL	980.537	TOTAL	980.537

RESULTAT

Excédent de Fonctionnement	230.653
Déficit d'Investissement.....	47.082
Excédent global de l'exercice 1992	183.571

Contributions Directes

Désignation	Charge par habitant	En 1991 moyenne départementale pour les communes de même catégorie
Taxe d'Habitation	150,50	379,28
Taxe Foncière Bâti	160,05	294,11
Taxe Foncière Non Bâti	86,32	187,53

LES PROJETS DE L'ANNEE 1993

♪ V.R.D. - Lotissement EDF, et court de Tennis.

♪ Aménagement du Centre Bourg :

Place, parking, aire de loisirs à l'ouest de la salle des fêtes sont en cours d'élaboration.

♪ Eclairage public :

Renouvellement complet du réseau et des foyers, sur le parcours de la RN 147, dans la traversée du pont, de technique identique à celle de Lussac.

Les foyers récupérés permettront l'amélioration et le complément des réseaux du bourg et des écarts.

♪ Eglise :

Réfection du vitrail de la Nef -

. éclairage du campanile,

. reprise en souterrain du branchement électrique.

♪ Voirie :

Réfection des traversées de Loubressac, la Chaffauderie, et entretien cyclique.

♪ Cimetière :

Réfection des murs d'enceinte et intérieur (opération non réalisée en 92, pour raisons budgétaires).

♪ Salle polyvalente :

Eclairage du terrain de boules,

Installation d'un extracteur de buées et fumées.

♪♪ LA FÊTE AU VILLAGE ♪♪

Il y a quelques dizaines d'années déjà que l'assemblée de Loubressac, comme d'autres d'ailleurs, a disparu du calendrier des fêtes locales. Dans certaines mémoires, elle subsiste encore et de nombreux anciens se souviennent de l'assemblée aux melons et des "oches mêlées".

Mais qui aurait pensé qu'il était encore possible d'intéresser et d'attirer du monde sur le bord de la Vienne, alors qu'il y a, un peu partout, des ball-traps, des concours de boules, des distractions qui nécessitent des moyens matériels ou financiers qui n'existent pas au village ?

Et pourtant, quelques jeunes audacieux ou farfelus y ont cru.

Conseillés, dirigés par Monique Ingrand, ils ont rassemblé leurs idées, leurs projets et leurs modestes possibilités pour faire revivre ce qui avait disparu depuis presque trente ans.

Quelques jeunes et moins jeunes du Bourg et du Pont se sont joints à ceux de Loubressac pour la préparation du terrain de boules, la confection du pain et des pâtisseries diverses, la mise en place de la buvette et de certains stands qui n'ont pu être exploités à cause du temps.

Et ce qui paraissait impossible a été réalisé. Le grand jour arrivé, tout était en place.

Je ne donnerai pas le détail des attractions, les journaux en ayant parlé mieux que je ne pourrai le faire. Je ne citerai pas non plus les noms de tous ceux et celles qui ont participé à l'organisation et à la bonne marche de la fête, ils sont trop nombreux et je crains d'en oublier.

Tout semblait devoir bien se passer, un seul point noir : le temps.

Est-ce que St Sulpain a voulu nous punir pour l'avoir aussi longtemps oublié ?

Une chose est certaine : nous avons eu un temps affreux.

Et pourtant, le ciel menaçant, les averses répétées n'ont pas découragé les nombreux promeneurs, parmi lesquels nous avons remarqué Monsieur le Conseiller Général, le Maire de Lussac, Michel Maupin, Monsieur Bailly, Maire de Mazerolles.

Nous n'attendons pas autant de monde pour ce premier essai et c'est un grand succès pour toute l'équipe qui est à féliciter et à remercier.

Nous espérons encore davantage de visiteurs, et surtout, un ciel plus dément pour le 29 Août prochain, date de notre prochain rassemblement, car nous avons l'intention de persévérer.

L'Assemblée est morte ...

Vive l'Assemblée !



M. LAVRIL

... Evolution de l'Etat Civil ...

Naissances hors Commune : 3

Mariages : 3

Décès : 10

CALENDRIER DES MANIFESTATIONS 1993

8 Janvier	:	Voeux de Maire	
6 Mars	:	Bal masqué	A.J.N.
8 au 19 Mars	:	Séjour à la neige	(enfants de l'école)
13 au 14 Mars	:	Week end à la neige	A.J.N.
2 Mai	:	Randonnée pédestre	A.J.N.
15 & 16 Mai	:	Exposition	A.J.N.
12 Juin	:	Concours de pétanque	A.J.N.
(à fixer) Juin	:	Concours de pêche	A.J.N.
14 Juillet	:	Fête traditionnelle	Comité des Fêtes
29 Août	:	Fête champêtre LOUBRESSAC	A.J.N.
(à fixer) Septembre	:	Voyage	Comité des Fêtes
13 Novembre	:	Soirée théâtre	Comité des Fêtes
27 Novembre	:	Loto	Parents d'Elèves
5 Décembre	:	Concours de belote	Comité des Fêtes

COURRIER DES ASSOCIATIONS DE NOTRE COMMUNE

00 LES AINES RURAUX

00 LE COMITE DES FETES

00 L'ASSOCIATION DES JELNES

00 LES PARENTS D'ELEVES

00 LES SPORTS



"LES AINES RURAUX"

Club du 3ème Age de MAZEROLLES

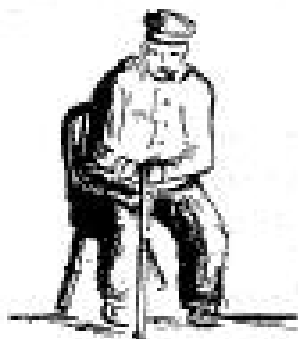
Le 5 Avril prochain, le Club des Aînés Ruraux de MAZEROLLES entrera dans sa 17ème année. En 1992, il comptait 70 adhérents dont la moyenne d'âge est de 74 ans.

Selon ses statuts, il a pour but le regroupement des retraités ainsi que de toutes personnes désireuses de s'associer à l'activité du club afin de promouvoir sous toutes ses formes, tant physiques que psychologiques, l'amélioration, dans la mesure du possible, des conditions de vie des adhérents, en particulier lutter contre l'isolement et plus précisément créer, animer, développer les rencontres et les liens d'amitié entre les personnes âgées etc...

Pour ce faire, entre autres, deux fois par mois, les 2ème et 4ème Jeudis, les Aînés se retrouvent dans la salle polyvalente qui jouxte la Mairie, pour participer à divers jeux ou activités manuelles propres à faire oublier, pour un temps, les tracas qui peuvent assaillir certaines ou certains d'entre nous. Chaque réunion se termine par un goûter très apprécié grâce à la gentillesse de nos serveuses bénévoles.

Comme il était dit dans un précédent bulletin, les jeunes retraités qui désireraient nous rejoindre seraient accueillis chaleureusement. En contrepartie des idées neuves qu'ils nous apporteraient, ils peuvent être assurés de l'amitié qu'ils trouveraient au sein du Club.

Le Club est affilié à la Fédération Départementale des Aînés Ruraux, elle même rattachée à la Fédération Nationale qui comprend environ 13.500 clubs et plus d'un million d'adhérents, lesquels peuvent bénéficier auprès de commerçants du réseau ECOCARTE de réductions sur divers achats. Egalement la Fédération Départementale est affiliée à la SMATISF (assurance complémentaire, maladie, chirurgie, soins coûteux, forfait hospitalier). Les adhérents sont admis sans conditions d'âge à des tarifs raisonnables. Le correspondant local est Mme PATRIER Léone, secrétaire du Club.



COMITE DES FETES

Une année s'achève, elle nous permet de dresser un bilan ; 1993 s'engage et nous invite à élaborer le calendrier d'actions pour les mois qui vont suivre.

LE BILAN DE L'ANNEE 1992

14 juillet - Nous étions habitués depuis plusieurs années, à bénéficier de conditions atmosphériques estivales idéales, pour une fête de plein air. 1992 n'a pas respecté cette tradition, et c'est sur terrain humide, que se sont déroulées les diverses attractions.

Malgré ce handicap météorologique, nos animations traditionnelles ont connu un succès encourageant.

Sortie au FUTUROSCOPE - Ce parc de renommée Européenne attire maintenant chaque année, plus d'un million de visiteurs, et contribue activement à la promotion de notre Département. Il était normal de permettre aux habitants de notre Commune, pour un coût accessible à tous, de connaître le site, et de bénéficier d'une Soirée Spectacle originale.

86 personnes ont effectué le déplacement, et se sont montrées satisfaites de leur soirée.

Soirée Théâtre - La troupe du Théâtre PICTAVE interprétait le 21 Novembre, en soirée, une pièce intitulée "LA BONNE ADRESSE". La qualité du spectacle, la bonne humeur engendrée par les acteurs, le comique du scénario, auraient mérité plus que les 75 spectateurs présents...

Les absents ont eu tort. Rendez-vous pour "13 A TABLE", en Novembre prochain.

Concours de belote - Malgré la concurrence toute proche de Lussac, 84 concurrents se sont rencontrés dans notre salle des Fêtes, avec l'espoir de remporter le Téléviseur ou la Chaine HiFi.

La compétition s'est déroulée dans une ambiance des plus amicales. Concurrents et organisateurs furent respectivement récompensés, les uns par les lots de qualité, les autres par le bilan du concours.

Repas de nos Aînés - Un repas, convivial, réunit chaque année nos aînés, autour d'une table bien garnie. Concours, chanteurs, danseurs et musiciens animent l'après-midi. Nous avons noté cette année, outre la présence habituelle de Monsieur le Maire, les adjoints et conseillers, la présence du Père BERNARD.

Les frais sont pris en charge par la Commune et notre Comité des Fêtes.

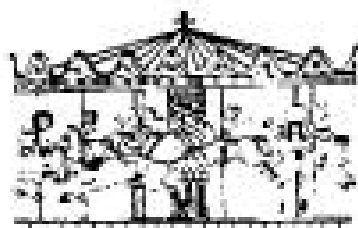
CALENDRIER 93

Il sera établi lors de la prochaine réunion du Comité, les informations traditionnelles seront reconduites : 14 Juillet, Théâtre, Concours de belote.

... Notre programme souhaite respecter la tradition locale, s'insérer sans nuire, dans le calendrier des autres associations communales, qui comme notre Comité se donnent pour but d'animer, de réunir, et de créer des liens au sein de notre ruralité. L'émulation engendrée par la pluralité, la synergie des bonne volontés, doit être et rester profitable à tous.

Il nous reste à remercier chaleureusement ceux qui par leur dévouement contribuent au succès de nos manifestations, et à souhaiter que d'autres se joignent à nous ; nous avons besoin de vos bras et de vos idées.

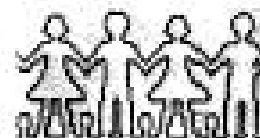
Le Vice-Président,
R.C.



... ASSOCIATION DES JEUNES ...

Bureau

Présidente : **INGRAND Monique**
Vice-Président : **DIEDRICH Jean-François**
Secrétaire : **NADEAU Dominique**
Trésorier : **CLEMENT Vincent**



Encore une année satisfaisante pour l'Association des Jeunes, avec une participation active de jeunes fréquentant le foyer.

N'oublions pas qu'elle ne vit que par de petits moyens, subvention municipale, petits bénéfices lors des fêtes.

Mais "qui va cha p'tit va loin".

La cotisation modique de 30 Frs couvre une responsabilité civile sur les lieux d'activités. Elle est annuelle.

L'Assemblée Générale a lieu en Septembre. MM. MAUPIN Gilles de Loubressac et PINOT David du Pont sont venus rejoindre le Conseil d'Administration.

En 92, l'innovation fut la fête de plein air à Loubressac. Le temps n'était point de la partie, mais St Sylvain bien choyé par Mme LAVRIL, eut de nombreux visiteurs, et comme autrefois on était venu de loin.

15 ans déjà ! Trop ou pas assez ? Qu'importe le temps... Une satisfaction : celle d'avoir tenu jusque là, mais que de patience, de dynamisme, d'écoute et de bénévolat et aussi de plaisir. Sachez que votre présence est un encouragement et que vous êtes tous et toujours les bienvenus.

Soyez ici remerciés pour votre aide.



CALENDRIER 93

Dîner dansant.....	6 Février
Bal masqué.....	6 Mars
Week end à la neige.....	13 et 14 Mars
Randonnée.....	2 Mai
Exposition.....	15 & 16 Mai
Concours de pétanque.....	12 Juin
Concours de pêche.....	à fixer en Juin
Loubressac fête de plein air.....	29 Août

Sans oublier la Gym volontaire tous les Mercredis soirs.



L'effectif de l'école, cette année, est de 34 élèves dont 20 enfants en maternelle.

A la rentrée prochaine, il devrait y avoir 36 élèves inscrits.

La semaine de 4 jours, mise en place pour la 2ème année, semble satisfaire l'ensemble des Parents d'Elèves (notons que 100% des familles avaient opté pour ce nouveau rythme lors d'un sondage effectué en Juin dernier).

Pour la 6ème année, une classe de neige est organisée au Mont-Dore, du 8 au 19 Mars. C'est dans cette optique, que sont organisées diverses manifestations. Même si elles sont loin d'avoir toujours les résultats escomptés, elles permettent de financer une partie du séjour dont le coût global est de 52.000 Frs. La part des familles s'élève à 650 Frs par enfant, à cela s'ajoutent la participation de la municipalité (6.500 Frs) et du Conseil Général (6.300 Frs) ainsi que l'aide de nombreux bienfaiteurs (Restaurant Chandos, Etablissements Tartarin, Association des Jeunes, Association des Parents d'Elèves et diverses entreprises des communes environnantes).

Cette année, les élèves de C.E et C.M participent à des C.A.T.E. escalade et spéléologie, en liaison avec la Jeunesse et Sports et la M.J.C. de Lussac.

Les Enseignants

.. L'ASSOCIATION DES PARENTS DELEVES ..

Elle se veut être le lien actif entre les instituteurs et les parents des enfants scolarisés.

Elle souhaite également apporter un soutien financier à notre école. Pour cela elle organise diverses manifestations : loto, concours de pétanque, etc... Le bénéfice contribue au règlement des frais de la classe de neige.

Le Loto 93 est programmé pour le 27 Novembre

Le Concours de pétanque sera fixé ultérieurement

Venez nombreux.....

... ASSOCIATION SPORTIVE ...

Nous regrettons vivement l'absence d'équipe de Football, et de son encadrement pour la participation au Championnat Départemental.

En attendant une reprise, que nous espérons prochaine, la municipalité a proposé à la Sté Sportive de Lussac, de mettre à disposition de nos équipes, le terrain et ses tout nouveaux équipements.

Sportifs et sympathisants, à vous de jouer.....



L'HUMOUR EN 1900...



Au Village - Le Ménage à Jacques Édouard - La troisième partie
 La Belle-Mère Mabilade, Jacques. — Et l'âne, chapitre 1. — Si vous souhaitez
 venir à l'école de la Belle-Mère Mabilade, vous pouvez venir à l'école de la Belle-Mère Mabilade ! ! !



À la Foire
 C'est l'âne qui est le plus intéressant
 On est surpris de voir un âne si intelligent
 Et par là même, on se demande si on ne
 l'a pas vu dans la vie de tous les jours
 J'ai vu un âne dans la vie de tous les jours
 Jean, Colette



Les grandes questions. — Le Féminisme
Tant qu'on s'en va pas égarer, et qu'on n'est pas une de ces
dées-d'argent, faut pas compter qu'on s'occupe de la cause des
autres.



En Village. — Progressif II
Tantôt que t'as un goût à l'ère crétin III... commencent
à te à cracher sur ton nez l'ère... qui te l'édifier... sans bouger de
celui III...

*En souhaitant que ces informations
vous permettent d'apprécier
les réalisations de l'Année 1992,
effectuées dans le souci
d'une saine gestion des finances communales :*

*Le Maire et les Membres du Conseil Municipal,
vous adressent au seuil de cette nouvelle année leurs*

MEILLEURS VOEUX ...

