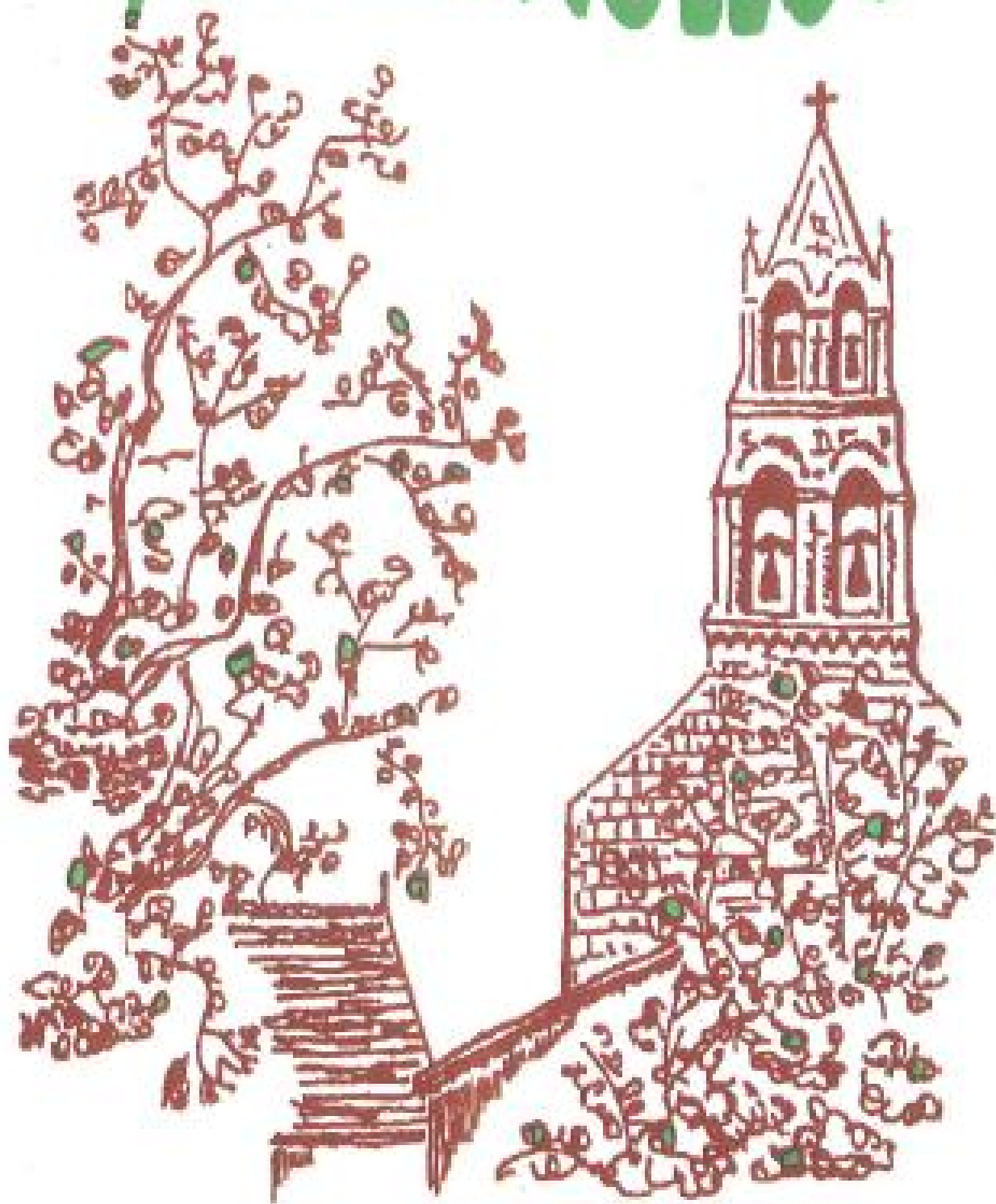


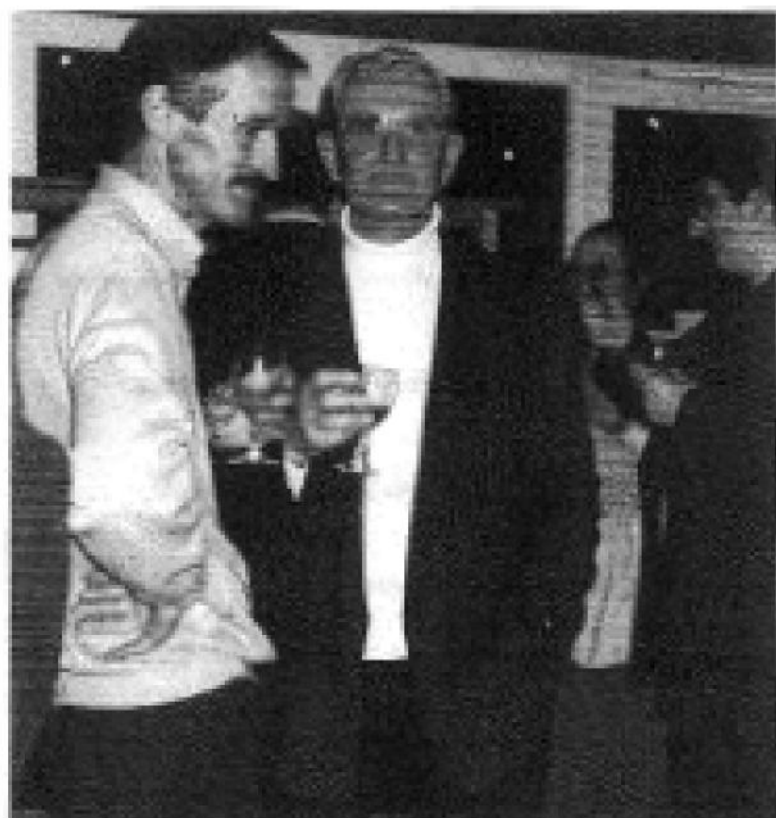
MAZEROLLES



BULLETTIN MUNICIPAL
1999



Pour la 3^{ème} année lors de la présentation des vœux Monsieur Roland Combard Maire, et ses Conseillers Municipaux avaient convié la population à cette cérémonie,



Le verre de l'amitié



Le Mot du Maire...

Ce bulletin municipal édition 99, me donne l'occasion pour la quatrième fois consecutive de revenir à votre attention quelques lignes sous l'intitulé : **LE MOT DU MAIRE**.

Je formule tout d'abord un constat :

Depuis le mois de juin dernier, l'équipe municipale que vous avez élue, a franchi la moitié de son mandat électoral. Je vous propose donc d'examiner le bilan succinct de mois écoulés d'exercice dans les domaines suivants :

SOCIAL : Par la mise en vente des parcelles viabilisées du lotissement de la Croix Saint Claud à un prix volontairement bas (31,50 francs le m²), et la construction de trois pavillons (H.L.M) nous facilitons l'accès à la propriété et le logement à coût réduit.

EDUCATION : Notre école a été dotée d'une cantine efficace, le confort et la sécurité des élèves améliorés.

FISCALITE : La pression fiscale locale a été maintenue à son niveau inférieur et nous place parmi le plus basse en étant nos taux moyens d'imposition des communes de 700 à 2 000 habitants.

	Taux moyen National	Taux moyen Départemental	Taux de MAZEROLLES
Taxe d'habitation	13,26%	15,04%	6,06%
Foncier bâti	16,96%	18,28%	10,49%
Foncier non bâti	48,11%	35,25%	22,49%
Taxe professionnelle	14,42%	13,89%	8,08%

ENDETTEMENT : Les investissements ont été réalisés par autofinancement. Seul le lotissement de la Croix Saint Claud a fait l'objet d'un recours à l'emprunt, celui-ci s'inscrit dans le cadre de l'opération "Grand Chevalier" dont les annuités seront couvertes par la taxe professionnelle découlant de l'activité de la centrale de CHEVALS.

PATRIMOINE : Par l'aménagement de votre bourg, nous avons affirmé notre volonté de pérenniser notre legs historique.

YDRIE COMMUNALE : Un effort particulièrement important a été consenti en ce domaine environ 420 000 francs.

LOISIRS : Le parc de notre salle des fêtes, ses jeux pour enfants et très bientôt un circuit de randonnées sont déjà ou seront prochainement à votre disposition.

SPORT : Des équipements modernes ont été soit récemment opérationnels.

Après le bilan posé de nos projets. En 1998, nous réaliserons :

- l'étude de revêtement conformément aux instructions de la loi sur l'eau de 1993

- la deuxième tranche d'assainissement de village de Loubressac.

- nous terminerons l'équipement de notre atelier communal et l'installation de notre agence postale place du château.

Et si les aides attendues nous le permettent nous engagerons la rénovation de notre abîme et la réalisation d'une voie piétonne reliant le Parc au bourg.

R. C.



LE CONSEIL MUNICIPAL

Maire - M. Roland COMBEAUD

1^{er} Adjoint :

Mme Monique INGLAND

2^{ème} Adjoint :

M. Jacques VERGIER

3^{ème} Adjoint :

M. Gilles MAUPIN

4^{ème} Adjoint :

M. Pierre MARTINIERE

M. Roger CLEMENT

M. Alain FORT

M. Jackie PERAULT

M. Et-Claude BEAUBERT

M. Frédéric PINEAU

M. Bernard LOGNON

M. Michel RICHARDIERE

M. Jean-Claude BARGUE

Mme Louise TUCHOLSKI

M. Jean-Luc MIZANNEAU

EVOLUTION DE L'ETAT-CIVIL EN 1998

Naissances.....	12
Mariages.....	2
Décès.....	6

CALENDRIER DES FETES

- 27 Février lotto APE
 28 Février repas des chasseurs à Quézac ACCA
 10 Avril dîner formant ACCA
 17 Avril repas des AINÉS
 24 Avril dîner formant APE
 1^{er} Mai randonnée pédestre
 1 et 2 Mai ball-trap ACCA
 19 et 20 Juin ball-trap ACCA
 26 Juin feu de St Jean ECOLE
 17 Juillet Fête-champêtre
 18 Août Fête à LOUBRESSAC
 30 Octobre Théâtre
 11 Décembre goûter de Noël



MAZEROLLES AUTREFOIS





LA VIE ASSOCIATIVE

Association Sportive de MAZEROLLES

L'A.S.M. section football connaît de puis quelques années des difficultés pour repartir sur de bonnes bases par manque de joueurs et de dirigeants.



Cependant une équipe d'irréductibles continue coûte que coûte à maintenir un effectif afin de conserver une activité sportive et dominicale sur la commune.

Cette année l'équipe évolue en 3^{ème} division de district et grâce à une entente avec l'équipe de Geuzes, elle joue au complet tous les dimanche.

Le but de l'association est de réunir une équipe de joueurs sportifs sur le plan physique mais aussi dans l'esprit sur les terrains de football.

La troisième mi-temps ou l'oreillette consistera façon Claude, délicieusement accompagnée, compense les énergies perdues, prolonge ces après-midi ou soirées conviviales.



L'équipe dirigeants et les joueurs accueillent toutes les personnes qui souhaitent s'investir dans la vie du club pour perpétuer le sport à Mazerolles.

La section tennis vous propose comme chaque année ses cartes d'abonnement pour l'année 1999.

Personnes à contacter :

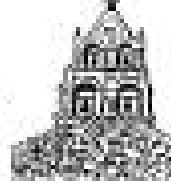
TOISON José Président 05 49 84 90 73

BEAUBERT Claude 05 49 48 35 72

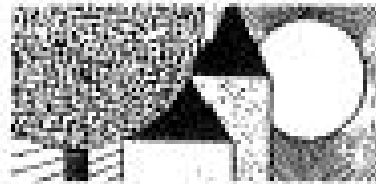
GANDT Laurent 05 49 48 44 62

PHOTO DE L'EQUIPE





Le Club des Aînés de MAZEROLLES



Notre Club créé, il y a 23 ans (avril 1976), par Monsieur BILARD, accueille les retraités, pré-retraités leurs conjoints ainsi que les habitants de la commune désireux participer aux diverses activités de notre association.

Nos réunions sont bi-mensuelles : 2^{ème} et 4^{ème} JEUDI de chaque mois.

Elles se déroulent dans une salle accueillante, aménagée pour nous, par la Commune.

Avec notre Président, Georges BAILLY et ses équipes, nous essayons d'en faire un lieu de rencontres agréable et amical.

Balade, manille, jeux de sociétés, travaux manuels, projection de diapos font partie des animations proposées et à l'issue de chaque réunion un goûter est servi accompagné de vin, café, chocolat ou thé suivant le goût de chacun.

Les anniversaires des adhérents sont souhaités en fin de mois.

Un après midi spécial est proposé lors des fêtes de Noël et des Rois et un déjeuner marque l'anniversaire de la création du club :

Pour 1999 ce sera le 17 AVRIL.

Faisant partie de la Fédération des Aînés Ruraux de la Vienne, nous participons également, aux différentes manifestations proposées par cette dernière (Rassemblement départemental de Civray, Journée au Futuroscope, après midi "revue Mammaries" ...)

Une "Journée Postes Ouvertes" permet de découvrir les travaux réalisés par les adhérentes. Il ne faut pas oublier aussi, que la carte d'adhérent du Club donne droit à des réductions de prix chez de nombreux commerçants, organismes ou Sociétés affiliées au réseau "Eccart".

Peut être à Bientôt,

Mais sans attendre, le Club des Aînés de Mazerolles vous offre ses meilleurs vœux.



LE CLUB.



Association des Jeunes

L'association des Jeunes a été créée en 1988 et depuis elle a rempli les années.

L'association n'a pas été inactive mais s'a plus d'activités, laissant la porte ouverte à qui voudrait prendre les commandes.

La section gymnastique volontaire fonctionne encore les mardi et vendredi de 9 h 15 à 10 h 15 à la salle des fêtes.

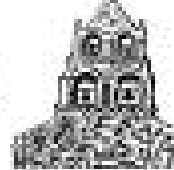
Une marche aura lieu le 1^{er} mai 1999 avant l'inauguration officielle d'un chemin de randonnée prévu pour juin, le défrichage se poursuit, reste le balisage.

Randonnée du 3 mai



Après l'effort, le réconfort !





Comité des Fêtes

Bilan 1998

Les deux concours de belote se sont bien déroulés avec de nombreux participants et des lots pour tout le monde.

La fête champêtre du 11 juillet attire petits et grands autour des jeux traditionnels. Un repas permet aux spectateurs d'attendre le bal et le feu d'artifice magnifique aux dires de chacun.

La soirée théâtre voyait "De deux dingues" interprété par la troupe du théâtre populaire Pictave. Les spectateurs ont longuement applaudi cette comédie de boulevard.

Arbre de Noël

Le moulin à cinq pattes est venu animer cet après-midi avec ses marionnettes. Le chat miroir a fort intéressé nos jeunes spectateurs.

Un goûter et des friandises ont été offerts pour célébrer cette soirée.

Chaque année le comité des fêtes investit et participe dans différentes manifestations grâce à ses bénévoles et à sa main d'œuvre ; goûter de Noël, père Noël, illuminations.

Les dates des manifestations pour 1999 ne sont pas encore connues.

A part la fête champêtre le 17 juillet et le théâtre le 30 octobre.

Le père Noël en campagne,



Une visite impromptue: le père Noël dans les rues du village grâce à la participation amicale d'Alain et de Jessie la jument.



VOYAGE A LA ROCHELLE

Le temps ne s'amusait pas très câlinement pour cette journée à La Rochelle. Nous étions à l'honneur, à 8 h, pas trop tôt pour les lève-tard, et tous présents, cinquante, pas un de plus, froids par l'Office du Tourisme. Il fallait bien un petit café, chez un routier, pas très syroga, il faut le dire, débordé par des mexes qui "débarquent".

Nous arrivons à La Rochelle avec le soleil et nous nous engouffrons tant bien que mal dans les calèches, chacune tirée par un Percheron bien pépère et s'est au pas lourd de leurs sabots sur les pavés, que nous avons fait la découverte d'un peu de la vieille ville. La richesse historique des lieux nous surprend. De petites merveilles se cachent, révèlent un triste souvenir des guerres de religion, ou une anecdote plus souriante de notables, magistralement contée par la guide de l'Office du Tourisme.

La Rochelle fut à souffrir des guerres de religion, en tant qu'armée des anglais, et le siège qu'elle subit en 1627 et 1628, la famine qui s'en suivit, eurent raison des Rochelais résistants. De 20 000 âmes avant le siège il ne resta que 5 000 survivants dont le maire de l'époque Jean Guion qui avait dit : "Je serai maître poitave vous le voulez absolument mais vous voyez ce poignard, je jure de l'enfoncer dans le sein du premier qui parlera de se rendre et je vous jure qu'on m'en perce moi-même si je propose de capituler".

Plusieurs écrivains de passage ont fait de La Rochelle leur ville de prédilection : Balzac, Choderlos de Laclos autour des Liaisons dangereuses, Eugène Fromentin dans son chef d'œuvre Dominique, décrit la société rochelaise du 19^{ème} siècle.



Puis ce fut le rendez-vous attendu de tous, le grand air creuse l'estomac. Combien de touristes dans cette ville de restaurant ? Enfin un excellent repas ! A peine le temps d'avaler le café, nous allions prendre le bateau qui nous attendait à quai pour la traversée du vieux port. Nous découvrons le plan d'eau quasiment le vu et vient des banques de pêche et des petits navires de plaisance.

Nous accostons près de l'aquarium, l'un des plus visités d'Europe. La visite devient un moment magique, une découverte, un enrichissement pour tous sur les thèmes du milieu marin et de l'environnement.

C'est une promenade dans l'Atlantique pour découvrir le météorisme (changement de couleur) des poissons plats (sole, plie, turbot) et la reptation du poisson.

Un massif coloré attire votre attention, c'est du corail jaune habité par des milliers d'animaux et vivant d'ordinaire à 200 m de profondeur.

Crustacés, étoiles de mer, méduses fragiles, lioux, moules, coques, coquillards, raies qui semblent danser, hippocampes, sont des habitants des mers froides.

Dans le périmètre nous observons d'étranges animaux de Méditerranée : corail rouge, éponges, gorgones, la sauge, un des rares poissons herbivores, nacastes, giroules qui peuvent changer de sexe au cours de leur existence.

La salle des requins, 250 000 litres d'eau, qui s'évase au-dessus de nos têtes, permet de contempler différentes espèces de requins. La salle de lagos est très appréciée. Nous pouvons y admirer des poissons aussi étonnants par leurs couleurs flamboyantes que par leurs formes. Un microscope nous fait observer les naissances du jour.

Nous revenons à la vie terrestre en passant par la serre tropicale. Nous effectuons quelques achats souvenirs, les plus gourmands se précipitent sur les glaces.

Puis c'est le retour. Chacun retrouve sa place et termine plus ou moins. Les "Liaisons d'histoire" étaient pas du voyage. Mazerolles est en vue à l'heure prévue!

Merci aux organisateurs et à l'an prochain pour un nouveau départ.



L'école Publique

Cette année, l'école compte 38 élèves (Mat. CP : 17 ; CE,CM : 21).

La plupart d'entre eux participeront à la classe de neige au Mont Doré du 8 au 17 mars 1999.

Au cours de cette année scolaire, 3 sorties U.S.E.P. sont prévues pour les plus grands ~~des~~ *des* deux périodes d'apprentissage de la natation au bassin du collège de Lunas.

Monsieur Lebrun poursuit l'initiation à l'anglais en CM1 et CM2 à raison d'une demi-heure par semaine.

Les élèves et les enseignants vous donnent rendez-vous

le 27 février pour leur lots

et

le 26 juin autour du feu de St Jean.



Association des Parents d'Elèves

Cette année, l'APE de Mazerolles a repris ses activités et des nouveaux membres composent le bureau :

Présidente	Katy GUILLOT
Vice-présidente	Donatée SCHULZ
Treasurière	Meyline GOTTVALLS
Treasurière adjointe	Nelly BONNARD
Secrétaire	Catherine YACHERON
Secrétaire adjointe	Sergine PATTYN

Comme les années précédentes, un lots a été proposé à la fin du mois de novembre et a comporté un vil succès. Grâce aux bénéfices réalisés, nous avons pu offrir aux enfants de l'école un cadeau de Noël.

Par ailleurs, nous organiserons un repas dansant le 28 avril 1999 auquel nous vous convions tous vivement !

A bientôt,

Le bureau de l'APE.



A.C.C.A.

PLANNING POUR 1999

Repas des chasseurs à Quercy
dimanche 28 février 1999



Conseil
samedi 20 mars 99 à 20 h
Bilan saison 98-99

Dîner dansant salles des fêtes
samedi 10 avril 99

Conseil
samedi 24 avril 99 à 20 h
Préparation assemblée et ball trap de mai 99

Ball trap
samedi 1^{er} mai et dimanche 2 mai 99

Assemblée générale
dimanche 16 mai 99 à 9 h 30 Salle des fêtes

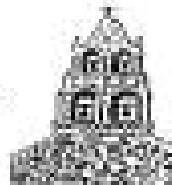
Conseil
dimanche 23 mai 99 à 10 h
Nomination du bureau
Le point du ball trap de juin 99

Ball trap
samedi 19 juin et dimanche 20 juin 99

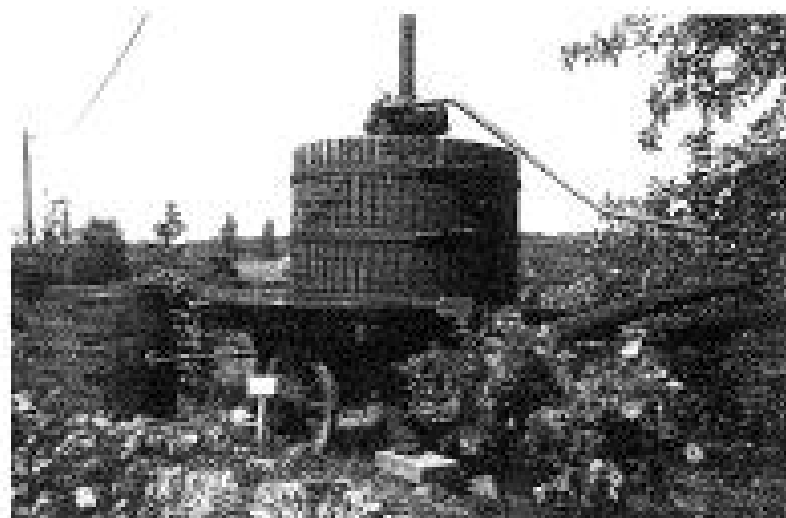
Conseil
dimanche 22 août 99 à 10 h
Plongibice 1999-2000

Le président de F.A.C.C.A.
Michel GUILLOU.



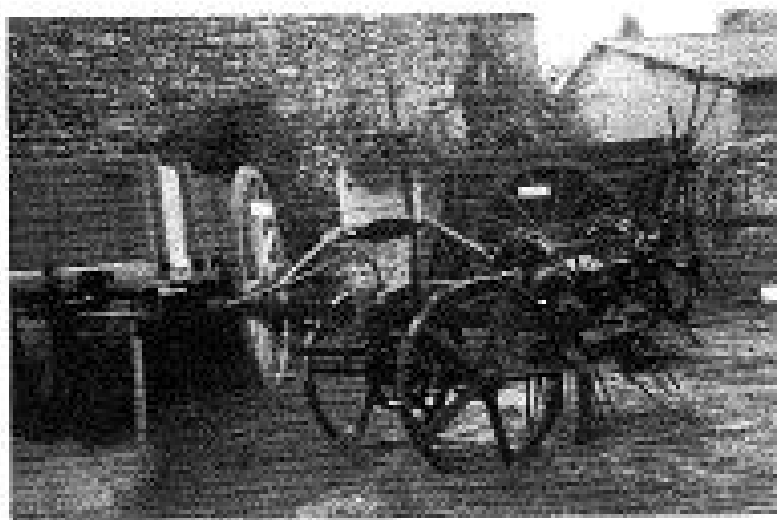


Les moissons
et les foins



Les
Vendanges

Les
Récoltes





LA MAISON DE LOUBRESSAC

Comme en été 1997, de belles charrettes anciennes et outils agricoles hipponobiles de toutes sortes ont été installés, du 1^{er} juillet au 1^{er} septembre 1998 dans les ruines de Loubressac.

Cette année, l'association exposait la collection en cinq thèmes majeurs : "Labours & Semailles", "Vendanges", "Moissons", "Jours de Foire" et "Récoltes".

Pour cette deuxième saison, nous avons noté une sensible augmentation des visiteurs. Lors d'une ballade dominicale en voiture, à pied, en vélo ou même à cheval, ces promeneurs ont pu retrouver sur ce "Parcours des Charrettes" un peu de leur jeunesse ou bien, pour les plus jeunes, découvrir au travers d'objets désuets, la vie de ces paysans d'un autre temps.

Un grand merci à tous ceux qui nous ont témoigné, après leur visite, l'intérêt qu'ils portaient à notre collection. Le plus beau compliment pour les organisateurs de l'exposition fut sans doute de pouvoir observer la touchante promenade de ces grands-parents ayant entraîné leurs petits-enfants d'une dizaine d'années sur "le Parcours des Charrettes". Le grand-père ému et très fier, enseignait non seulement l'usage des pièces exposées, mais donnait également aux enfants très attentives des indications sur l'architecture des maisons : Pourquoi tel anneau dans le mur ? Pourquoi ces grosses pierres au sol le long des murs ? Pourquoi cette borne à l'angle de la rue ? Tout un patrimoine rural reprenait vie à travers ses propos. Voilà le but de notre action : reformer vie, résumer, archiver.

Dans le même esprit, la Maison de Loubressac a repris le flambeau de l'Association des Jeunes de Mazerolles quant à l'organisation de l'Assemblée de Loubressac. Cette journée qui eut lieu le 15 août dernier, ponctuée de démonstrations équestres et clôturée par un repas et un bal champêtre a rencontré un large succès auprès d'un public nombreux.

Nous remercions à ce propos tous les membres de l'Association, ainsi que les habitants de Loubressac pour leur dévouement, leur gentillesse et tout le savoir qu'ils ont mis dans l'organisation de ces festivités.

Merci encore à vous tous qui en participant à nos activités, nous prouvez que notre association a sa raison d'être.

Bonne nuit en été 1999 pour un nouveau "Parcours des Charrettes" et l'Assemblée de Loubressac. Très bonne fin de millénaire à tous !



La Maison de Loubressac

Tel : 05 49 84 90 91

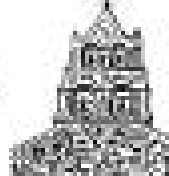
Tel : 05 49 88 01 01

8 août 1998. Répétition générale pour les adhérents de l'association avant l'Assemblée du 15 août. Encore une merveilleuse journée.



Quand les cow-boys sont dans la plaine... les Indiens ne sont pas loin !
Ambiance western à Loubressac, près de la chapelle Saint Sylvain, en ce 15 août 1998.



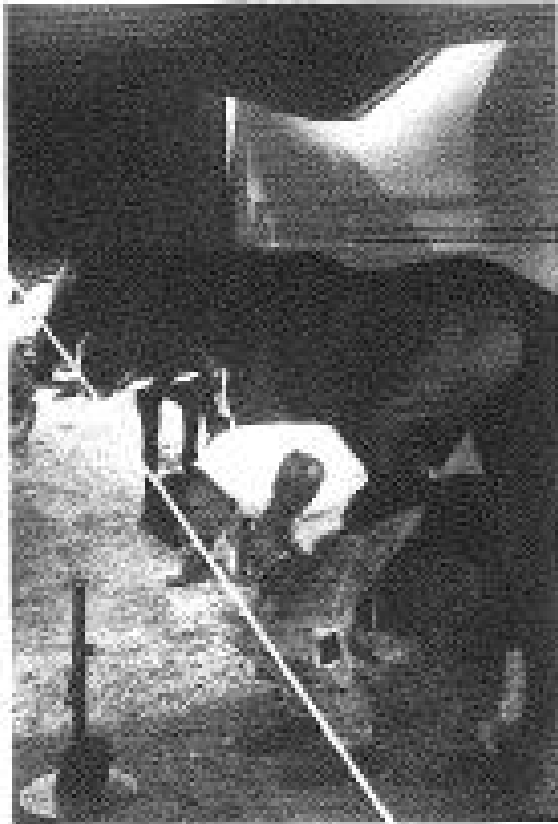
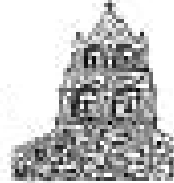


Dès 15 heures, l'assemblée battait son plein. Diverses animations équestres, promenades en chariots, tours de poney, démonstration d'équitation western, maréchalearie...

Et de nombreux stands de jeux pour le plus grand plaisir des petits et des plus grands...



Qui a dit qu'en vieillissant nous perdions notre âme d'enfant ?



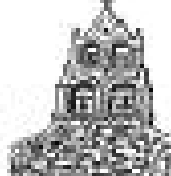
Le maréchal faisant au travail



Dandy, le poney Champion de France et Christine attendent les candidats pour un mini course d'attelage

Donnez-nous un coin boy et les vaches seront bien gardées ...

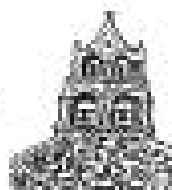




Les artistes de l'association ont profité de l'Assemblée pour nous faire découvrir leurs créations. Aquarelles, travaux d'aiguille et de vannerie ont remporté un vif succès.

Coup de coudette à nos cuisiniers et plus spécialement à Jean Michel Lawrill qui surveille toute la journée en plein soleil les gamelles ou réajuste le repas du soir.





LES PHOTOS SOUVENIR





ACTUALITES COMMUNALES

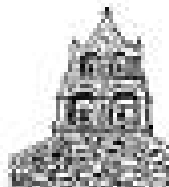
Comme chaque année un repas réunissent les élus de la commune !

Ici les députés Mme Boursier et M. Roger Marinova.



Notre centenaire honorée.





LA PAGE DES POETES

Par un vilain temps de pluie
 Quand à la maison, on s'ennuie
 Une bonne partie de bolote
 Bien à fabri, avec potes
 C'est ce qu'il y a de plus épatant
 Pour occuper notre temps.
 Car la vie de retraités
 Nous laisse souvent désœuvrés
 Quand on a fini de jouer
 On savoure thé ou café
 Peut être même des crêpes surprises
 Ou tout autre friandise
 Sachez qu'à l'âge de la retraite
 Substitue un coin "jeune" dans nos têtes.



L.T.



MAZEROLLES

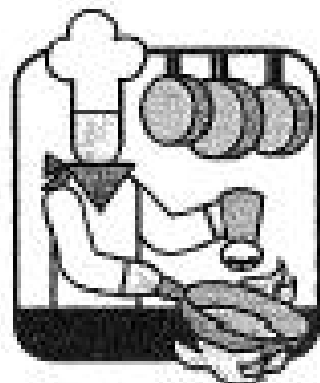
Mazerolles ma commune
 Comme elle, il n'y en a qu'une
 Avec bonheurs ou malheurs
 Mazerolles est notre demeure.
 Dans notre petit village
 Tout le monde y est sage
 Et certains jours fêtés
 On aime bien s'y amuser
 Notre maire, Monsieur Combeaud
 Est vraiment très rigolo
 Mais ne rigole pas trop
 Il est sérieux quand il le faut.
 Et malgré la centrale
 C'est vraiment le coin idéal.

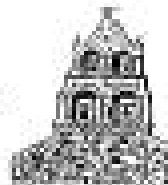
A.T.

LA RECETTE GOURMANDE

SAUCISSES A L'ANGLAISE

Préparer un peu de pâte à crêpes, assez épaisse
 L'étaler dans un plat beurré, sur 1 cm d'épaisseur
 Déposer dessus des saucisses préalablement piquées avec une fourchette
 Mettre au four chaud 20 à 40 minutes
 Servir accompagnées d'une sauce tomate
 C'est vite fait et c'est bon.





LE COIN DU POTAGER

Amis ou ennemis ? Certaines plantes connaissent un bien meilleur développement lorsqu'elles sont placées côte à côte. Mais l'effet contraire peut également se produire. Voici quelques cas parmi les plus connus.

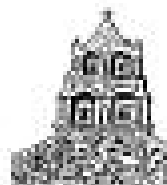


Plantes compatibles (à planter en lignes intercalées ou en proximité de culture).

Betteraves oignons, céleris	Haricots carottes, poireaux, persil céleris, choux.
Carottes oignons, poireaux, haricots, laitues, radis.	Navets laitues, petits pois.
Céleris betteraves, poireaux, haricots, choux de Chine	Oignons betteraves, carottes, laitues, épinards.
Choux haricots, tomates, céleris, laitues.	Petits pois Carottes, poireaux, laitues, cornichons, navets, radis.
Choux-raves betteraves, salades.	Persil poireaux, tomates.
Cornichons haricots, petits pois.	Poireaux carottes, céleris, salades, tomates.
Courges haricots, oignons.	Salades carottes, radis, fraisiers, céleris navets.
Epinards haricots, oignons.	Tomates persil, choux, poireaux, radis.
Fraisiers haricots, laitues	

Plantes incompatibles que vous devez éviter de planter en cultures intercalées ou rapprochées.

Ail, échalote, oignon haricots, petits pois.	Petits pois persil.
Choux radis.	Radis noirs oignons.
Cornichons tomates.	Tomates haricots, pommes de Terre.
Fenoil haricots noirs.	



INFORMATIONS DIVERSES

LA C.C.L. REVIT

Par arrêté préfectoral du 1^{er} décembre 1997, la Communauté de Communes du Lussacois reprend officiellement via le 1^{er} janvier 1998, regroupant les communes de BOURESSE, GOUEX, LHOMMAIZE, LUSSAC-LES-CHATEAUX, MAZEROLLES, PERSAC, SAINT-LAURENT-DE-JOURDES, SILLARS et VERRIERES.

Le 16 janvier 1998, les 19 délégués composant le Conseil de Communauté, désignent Jean-Claude COMPAIN, maire du chef-lieu de canton, de présider aux destinées de la C.C.L., assisté de Roland COMBEAUD et Jean-Claude MARIAS comme vice-présidents.

Après avoir remercié de la confiance accordée, le nouveau Président revoit le travail accompli par Michel MAUPIN, Georges BAILLY et Marie-Claire BRAUD qui se sont succédés à la tête de la "petite C.C.L." puis par André LACROIX qui dut pendant un temps tenir les rênes du "SYVOL intermédiaire"; il affirme placer son action dans un esprit d'équipe et dans un esprit de confiance, de solidarité et de dynamisme au service d'une intercommunalité incontournable.

Depuis lors, le nouveau Conseil de Communauté a pris des décisions importantes :

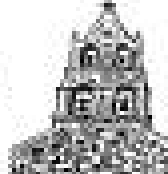
- L'acquisition de l'ex-terrain militaire de SILLARS (180 ha dont 150 ha clos) pour une éventuelle aie de traitement des ordures ménagères ou l'implantation d'activités économiques ; ce terrain a été loué pour la saison de chasse 1998-1999.

- L'implantation de deux déchetteries : l'une à LUSSAC-LES-CHATEAUX (actuelle décharge verte de la Verdrie) et l'autre à VERRIERES ; ces deux déchetteries seront opérationnelles début 1999.

- La construction d'un nouveau Centre de Secours (le bâtiment actuel, propriété de la commune de LUSSAC-LES-CHATEAUX abritera les ateliers techniques de celle-ci) et de locaux pour la C.C.L., sur le terrain des Piérens.

D'autre part, la C.C.L. a acquis une balayeuse aspiratrice, une nouvelle plogresseuse... Elle joue également la carte de l'emploi pour faire face à ses missions : un agent technique, un agent d'entretien et trois agents de déchetterie ont été recrutés.

La C.C.L. est un plus indéniable pour la gestion d'équipements collectifs, le développement économique de nos communes et la qualité de vie de nos concitoyens.



2002 ♦ ♦ ♦ UNE ECHEANCE A PRENDRE EN COMPTE POUR LES DECHETS

En vertu de l'arrêté ministériel du 9 septembre 1997 traitant du devenir des décharges d'ordures ménagères, le dépôt existant sur le territoire de MAZEROLLES devra être fermé à l'exploitation au plus tard le 14 juin 2002 ; celui-ci fera ensuite l'objet d'un aménagement paysager.

En conséquence, le traitement et l'élimination des déchets ménagers seront soumis à des règles très strictes qui entraîneront inévitablement une augmentation des coûts à la charge des usagers. Seuls les déchets ultimes (ceux qui ne peuvent être recyclés) seront conduits vers des usines d'incinération ou vers des zones d'enfouissement homologuées.

Pour faire face à ces nouvelles obligations, la C.C.L. a décidé l'implantation de deux déchetteries à LUSSAC-LES-CHATEAUX et à VERRIERES afin qu'aucun usager ne soit situé à plus de 7 kms d'un de ces sites.

Sur chaque déchetterie, des bennes recevront séparément carton et papier, bois, ferraille, déchets végétaux, gravats, alors que des containers acceptentent piles, huiles de vidange et verres.

Sur chaque déchetterie, un employé de la C.C.L. vous accueillera, vous orientera vers les bennes et containers, vous aidera à trier vos déchets et éventuellement à les décharger.

Ces déchetteries accueilleront gratuitement les déchets des particuliers ; cependant, les artisans et entrepreneurs se verront facturer leurs dépôts en fonction du volume estimé, avec l'accord de l'employé en poste.

Les déchetteries fonctionneront selon le planning hebdomadaire suivant :

	MATIN	APRES - MIDI
LUNDI	08H30 à 12H	13H30 à 18H
MERCREDI	08H30 à 12H	13H30 à 18H
VENDREDI	08H30 à 12H	13H30 à 18H
SAMEDI	08H30 à 12H	13H30 à 18H





L'A.D.E.C.L. c'est

Un lieu ressource, un lieu de proximité où l'on reçoit l'aide, où l'on participe à des activités d'aide sociale et où des bénévoles se mobilisent pour apporter leur aide, un soutien contre l'isolement, faire partager leur savoir-faire et réfléchir ensemble dans des commissions de travail.

En 1997, près de 70 personnes ont été accueillies dont plus de 80% du canton public bénéficiaire du R.M.I. chômeurs de longue durée, reconnus travailleur handicapé.

Un accompagnement social avec des activités de redynamisation, remise en confiance, basées sur les besoins, les centres d'intérêt des personnes et où l'on développe la démarche participative :

- cuisine, couture, travaux manuels, jardinage, menuiserie.

Un soutien aux personnes/élèves (les bénévoles aident les apprenants volontaires).

Un accompagnement pré-professionnel sur des activités insérées (équipe aménagement du cadre de vie) qui réalisent des petits travaux auprès des communes, des associations, mise à disposition au foyer logement...

Des activités qui s'inscrivent dans l'animation et le développement du territoire :

- un dépôt-vente : 5 chemin des Poiriers à Lussac (tél. : 05 49 84 91 19)
- une exposition d'artisanat d'art et de produits locaux : Le Moulin, rue de l'Étang à Lussac
- (tél. : 05 49 84 91 40)
- un musée des Outils d'Antan : Le Moulin, rue de l'Étang à Lussac (tél. : 05 49 84 91 40).

Pour toutes informations, vous pouvez contacter l'A.D.E.C.L.

5 Chemin des Poiriers 86320 Lussac-les-Châteaux au 05 49 84 91 10

responsables : M. Claude PERRIER, Président

Jean-François HERAULT, Directeur

Coordonnateur

LA BANQUE ALIMENTAIRE

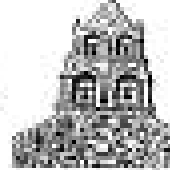
OBJECTIFS

• La Banque Alimentaire a pour but d'apporter un soutien aux familles les plus démunies sous la forme d'une aide alimentaire mensuelle.

• Le collectif de la Banque Alimentaire de Lussac-les-Châteaux assure la distribution de l'aide sur toutes les communes du canton.

ORGANISATION

• La commune de Lussac-les-Châteaux fournit un local pour le stockage et la distribution des aides alimentaires, local situé Chemin des Poiriers à Lussac-les-Châteaux.



• La commune de Lussac les Châteaux mettra à disposition deux personnes, un employé communal et un bénévole, chargés d'aller chercher les vivres à Poitiers, d'assurer la confection des colis et leur distribution et enfin d'effectuer les aides d'urgence.

• La commune de Lussac les Châteaux fournira un véhicule pour effectuer les transports mensuels de produits alimentaires de Poitiers à LUSSAC LES CHATEAUX et l'aide d'urgence.

• Le C.C.A.S. de Lussac les Châteaux organisera une réunion annuelle des C.C.A.S. du canton où il sera débattu de tous les problèmes survenus au cours de l'année écoulée, des frais de fonctionnement, de la participation des communes aux frais d'investissement et de l'organisation de la journée de collecte annuelle.

• Toutes les communes signataires de la présente convention s'engagent à mettre à disposition deux bénévoles pour la journée de collecte annuelle. L'emploi du temps de chacun devant être défini lors de la réunion des C.C.A.S.

MODALITES D'ATTRIBUTION

Les conditions d'attribution devront être les mêmes sur tout le canton. Elles seront égales sur celles des "Rasto de Coeur". Elles seront revues annuellement lors de la réunion des C.C.A.S. du canton.

La liste des familles bénéficiaires sera établie mensuellement par chaque C.C.A.S. et transmise au maire de Lussac les Châteaux au plus tard le 20 de chaque mois.

Distribution le dernier mercredi de chaque mois.

FRAIS DE FONCTIONNEMENT

Chaque commune du canton verse au C.C.A.S. de Lussac les Châteaux une somme de 2 francs par habitant pour assurer le fonctionnement de la Banque Alimentaire.

Cette somme pourra être revue annuellement lors de la réunion des C.C.A.S.



ASSISTANTE SOCIALE

Remplacements de Mme DIEDRICH

Le 1er mars
 Le 12 avril
 Le 3 mai
 Le 7 juin



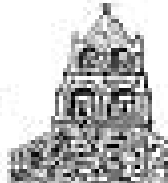
COMITE DE LA LIGUE CONTRE LE CANCER

INFORMATION "DEPISTAGE"

Le COMITE DEPARTEMENTAL de La Vienne de LA LIGUE CONTRE LE CANCER DONT LE SIEGE EST à Poitiers, 8 rue Paul Painlevé, vous INFORME qu'il a lancé cette année, EN PARTENARIAT AVEC LA CAISSE PRIMAIRE D'ASSURANCE MALADIE et LA DIRECTION des INTERVENTIONS SANITAIRES et SOCIALES, une CAMPAGNE D'INFORMATION et de SENSIBILISATION AU DEPISTAGE DES CANCERS FEMININS (SEINS et UTERUS).

IL EST DE L'INTERET DE CHACUNE DE SE FAIRE SUIVRE PAR SON MEDICIN pour d'EVENTUELS EXAMENS DE DEPISTAGE ? Car ce n'est qu'AVEC UN DEPISTAGE PRECOCE QUE LE NOMBRE DE DECES dû à CES CANCERS, POURRA DIMINUER CONSIDERABLEMENT.





MAZEROLLES ET SON PASSE

Notes sur l'exploitation viticole de "Fontlismes"

- Propriété de M. delabergère qui était originaire de Verrières, ancien magistrat procureur de la République à Reims.
- 55 hectares de vigne (dont 2 pièces de 20 et 18 ha d'un seul tenant + 15 ha de bois et 25 ha en terre cultivable).
- Vignoble planté après 1870, l'exploitation a cessé vers 1925 et la vigne a été arrachée.
- Vignoble composé de plants français greffés en Riparian et en Ripestrin (américains réfractaires au phylloxera)
 - Cépages blancs : Folle blanche, Colomba, Muscadet
 - rouges : Gamay (10%) Cabernet, Sauvignon
- Production en 1901 : 1000 hectolitres
 1921 : 300 hectolitres (vigne gelée)
 1922 :
- Nombreuses récompenses au plan national et international
- 7 domestiques + des journaliers
 6 mulets + 1 jument
- Pendant les vendanges : 50 coupeurs-7 porteurs de hottes-10 hommes au chai.
 En 1920, 13 jours de vendange avec 50 coupeurs.
 Cave en ciment.
- La taille de la vigne durait 3 mois.
- Vers 1920 l'électricité était fabriquée sur place (moteur à explosion + accus) et il y avait le téléphone.

CHANDOS

SA FAMILLE

Le nom de Chandos provient du village de CHANDOS dans le département de l'Ille et Normandie, non loin de Rouen et qui se trouvait sur les terres de la famille de Montfort, Seigneurs qui suivirent Guillaume le Conquérant en Angleterre.

Sir John était membre de la branche de la famille du Derbyshire et portait comme blason "argent à pelé garnés" (pel rouge sur fond argent). Sir John ne pourrait avoir de descendance aujourd'hui puisqu'il n'avait pas d'enfant, ses biens sont allés à ses deux accus.



SA VIE

John bien qu'encore jeune était connu pour sa bravoure. Il est mentionné au siège de Cythraï en 1337. Devenu un des conseillers du roi, il est chargé de la formation militaire du Dauphin, le futur "Prince Noir".

De Chandos, Froissart le chroniqueur, écrivait que "c'était l'un des plus illustres chevaliers de toute l'Angleterre". Il prit une part importante au succès de la bataille de Muret-Maupertuis en 1356 et il représenta le roi d'Angleterre aux préliminaires du traité de Brétigny qui donna aux Anglo-Anglais la moitié du royaume de France, dont le Poitou.

En 1361 il devint comtable d'Aquitaine et lieutenant général de tous les territoires français. Dans ce rôle il reconstruit un grand nombre de places fortes, parmi lesquelles Niort en 1362. Il est nommé sénéchal du Poitou en 1369 et Poitiers devient son quartier général.

LE 31 DECEMBRE 1369

En soi, ce fait d'armes ne fut guère qu'une escarmouche entre partisans anglais et français. Mais la disparition du grand homme de guerre eut des conséquences à l'égal d'une grande bataille. Aussi l'histoire en a-t-elle conservé soigneusement le souvenir.

John CHANDOS qui venait d'être nommé Sénéchal du Poitou n'avait pu voir sans une vive contrariété les Français reprendre pied dans sa province, à Saint-Savin, à quelques lieues de Poitiers, la capitale. Il décida donc, de reprendre cette place forte par surprise, de nuit. Mais sa campagne découverte la troupe remonta à cheval et rebroussa chemin vers Poitiers en passant par Chauvigny puis en suivant la Vienne jusqu'au pont de Lussac.

Les Français, partis de Saint-Savin, avaient décidé de suivre le même trajet pour harceler d'éventuelles troupes anglaises, sans se douter de leur présence. Les adversaires se rejoignirent au Pont de Lussac et le combat s'engagea.

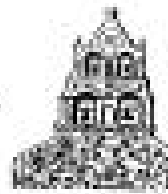
SA MORT

Or ce matin-là le sol était humide et son manteau trop long le fit glisser. C'est ainsi qu'un écuyer du nom de Jacques de Saint-Martin de la maison du sire de Bagnac, près de Saint-Bonnet de Bellac, porta un coup de glaive à Chandos. Son oncle Edward Truyford, le corps de son neveu entre les jarbes, repousse les assaillants. Un écuyer du bled, se précipita sur Jacques de Saint-Martin et de son épée lui transperça les deux reins, il mourut à Poitiers trois jours après.

Quant au sénéchal, ses gens le couchèrent sur un grand pavé et le transportèrent aussi doucement que possible au château de Montbenoit qui était la forteresse la plus proche et qui appartenait à un ami anglais (Adam Chei d'Agorisses). Il y mourut après un jour et une nuit d'agonie, le 1 janvier 1370.

LE SOUVENIR

Quand la trêve nouvelle parvint en Angleterre, à la cour d'Edouard III et en Guyenne, à celle du Prince Noir, la désolation fut générale. Chandos mort à l'âge de 55 ans environ, était non seulement un grand homme de guerre, mais aussi un administrateur habile et un sage politique. Il mérita l'éloge que lui décerna Froissart : "il est mieux vaincu qu'il ne fut jamais parvenu par un Roy d'être tel car il était si sage et si imaginatif qu'il eut trouvé quelque moyen par quel pais eut été entre France et Angleterre" et le chroniqueur de conclure "ainsi perdirent Français et Anglais beaucoup de sa mort".



Il fut enterré dans l'église de Montbemer. Sa tombe existait encore vers 1820 au début de la Restauration. A cette époque elle fut remplacée par un autel latéral. L'épigramme suivante y fut gravée :

*"Je, Jean Charles, des Anglais capitaine.
 Fort chevalier, de Poitou Sénéchal
 Après avoir fait guerre très lointaine,
 Au roi français, tant à pied qu'à cheval
 Et pris Bertrand Du Guesclin en un val
 Les Poitevins pris de Lussac me défirent
 A Montbemer mon curer, enterré firent
 En un cercueil élevé tout de neuf
 L'an mil trois cent soixante et neuf. "*

Peu de temps après sa mort un obélisque a été érigé sur la rive droite de la Vienne pour commémorer l'endroit où il est tombé. Plus tard ce monument fut déplacé au bord de la route de Gazeux dans un jardin bien entretenu par la commune de Mazerolles.

ORIGINE

L'origine du peuplement de MAZEROLLES est très ancienne. Son nom latin "Macriola", qu'il porte dans les chartes du Moyen-Age, est sans nul doute dérivé de "Maceria", signifiant muraille, vulgairement mazières, mazières, mauvaises constructions.

L'époque celtique, l'ère gallo-romaine et surtout le Moyen-Age ont laissé à MAZEROLLES des témoignages incontestables de leur passage.

Au village de LOUBRESSAC, en bordure du chemin départemental n° 114, se trouve un dolmen. Table de sacrifice ou monument funéraire, cette pierre atteste l'ancienneté des premiers habitants du pays.

A l'époque gallo-romaine, un camp romain a peut-être existé à MAZEROLLES.

La découverte de débris de briques et de monnaies du haut et bas empire, a permis de fonder cette hypothèse.

Un écrit de 1277 fait également mention d'une "mansus publica", voie publique reliant la fontaine de MAZEROLLES à un pont construit sur la VIENNE.

Toujours au village de LOUBRESSAC, en bordure de Vienne, fut érigée au Moyen-Age une petite chapelle dédiée à St Sylvain. Elle fut le lieu d'un pèlerinage fort ancien.

Le campanile qui formait jadis à été détruit dans sa partie supérieure, mais les deux haies inférieures, d'architecture romane, demeurent.

Comment appeler les habitants de MAZEROLLES.

Compte tenu de la consultation des administrés effectuée au début de l'année 98, le choix s'est porté sur Mazerollais, Mazerollaise.



REMERCIEMENTS

La commune remercie les commerçants et artisans qui par leur publicité ont participé financièrement pour une partie à l'élaboration de ce bulletin.

Entreprise **MENUISERIE - CHARPENTE**
CLOISONS SÈCHES - ISOLATION
RELIÈF ET RÉNOVATION

Loïc DION - Yvon LANCEREAU
La Font, 8, rue Cochenard - 86320 MAZEROLLES
TEL. Bureau : 49 48 48 22 - TEL. dom. 49 48 27 64 - Fax 49 84 04 00

BANCASSURANCE
C'EST SIMPLE, QUAND ON Y PENSE!

Crédit Mutuel
la banque à qui parler

Place du Champ de Foire 86320-LUSSAC-LES-CHATEAUX
TEL. 05 49 48 42 75

Gilles Moupin
Isolation thermique et phonique
Applicateur agréé ISOVER

Louérasac, 86320 MAZEROLLES - TEL. 49 84 00 01

J.-M. HÉBRAS

PAVILLONS CLÉS EN MAIN
Couvertures - Terrassements
Rénovation - Finitions
LUSSAC-LES-CHATEAUX
TEL. 49 85 54 28
NOUILLET
TEL. 49 81 92 36

BARGUE
18, route de Boursood
86320 MAZEROLLES
TEL. 49 48 40 83

MOULIN-POLY-INDUSTRIE, COLLECTIVITÉS
ET RELAIS DE VACANCES

Artisan Ménager • Tapis • Vidéo
Meubles • Plâtrage • Carrelage
Cheminées • Plâtres
et Isolation Sanitaire
Chauffage • Motorisation

Ets MAISONNIER R
TEL. 05 49 42 73 18

Ets TARTARIN
BETON INDUSTRIEL

RD 151 - 86310 St SAVIN
Tel : 05 49 48 00 44
Fax : 05 49 48 11 38

Auberge du Connestable
Chaudes ¹⁹¹¹
MAZEROLLES
86320 Lussac-les-Châteaux
Tel. 49 48 40 24

Boulangerie - Pâtisserie
Jacques Rambault
Lussac - Tél. 05 49 48 41 73
Lussac-les-Châteaux - Tél. 05 49 48 49 11
7, rue de l'Église-Française

MENUISERIE
CLOISONS
ISOLATION
ÉLECTRICITÉ

Julio ABREU
Cité la Courbe - 86320 MAZEROLLES
Tel. 49 48 35 57

Joseph Une autre façon de voir la banque.

CA

CRÉDIT AGRICOLE DE LUSSAC
SPÉCIALISÉ À PERDACH-VERDRES
L'ÉQUIPE

PEINTURE PAPIERS PEINTS
VITRERIE
REVÊTEMENTS SOLS ET MURS

Entreprise LION
12, rue La Courbe - MAZEROLLES
Tel. 05 48 48 38 95 - Fax 05 48 48 91 42

GROUPAMA Toute branché, toute profession

Mario-Claire Bertrand
19, place de la Liberté - Lussac-les-Châteaux
TEL. 05 49 84 03 84

AILHAUD SYSTÈMES
Conception, diffusion
de matériaux d'isolation

Rd de Boursood - 86320 MAZEROLLES - TEL. 49 48 35 54 - Fax 49 84 04 95

Paysagiste
Conception et Réalisation des parcs
et jardins

J. M. B.

7, rue La Courbe - 86320 Mazerolles



MAIRIE DE MAZEPOLLES

TEL : 05.49.48.41.92.

FAX : 05.49.48.49.85.

