

# Mommenheim 2013



*Unser Dorfblattel*







# Calendrier 2014

JANVIER	
3	Cérémonie des Voeux de Nouvel An
5	Neujahrsempfang in der TullaHalle Vimbuch (18h)
17	AG Petit Braquet
31	AG Association de pêche
FÉVRIER	
1-2	Pistage Club canin
7	AG Protection civile
15	Carnaval des enfants par l'AGF Soirée « Harengs » Double M. au foyer St Maurice
17	Don du sang à Mommenheim
21	1 <sup>ère</sup> Kappensitzung à Vimbuch Tullhalle 19h30 AG du Foyer Saint Maurice
22	2 <sup>e</sup> Kappensitzung à Vimbuch Tullhalle 19h30
22-23	Pistage français Club canin
MARS	
2	Première sortie vélo Petit Braquet (à 9 h 00)
22	Association de pêche Journées rivières propres Moules Frites USM (à confirmer)
AVRIL	
5-6	Soirée tartes flambées au Foyer Saint Maurice
12	Entretien des frayères et nettoyage de printemps
13	Concert de printemps à l'Eglise de Mommenheim Double M
26-27	Obéissance Club canin
MAI	
1	Cyclo sportive Petit Braquet
4	Marche pédestre Amicale des sapeurs-pompiers
5	Don du sang à Mommenheim
8	Cérémonie du 8 mai Tournoi de sixte USM
17	Sortie pédestre du Foyer Saint Maurice
18	Bourse aux vêtements par l'AGF
JUN	
13	Zumba en plein air par l'AGF
27	Tournoi Interscholaire Club d'Echecs
29	Tournoi Echecs Club d'Echecs Barbecue géant au stade USM (date exacte à définir)

*Le Maire,  
les Adjoint et les Conseillers Municipaux  
vous souhaitent une très bonne  
et heureuse année 2014, pleine de joie, de santé,  
de bonheur et de réussite.*

Mommenheim 2013 "Unser Dorfblattel"  
Conception, impression : IMPREX 03 88 93 90 14  
Tirage : 1000 exemplaires.  
Dépot légal : janvier 2014.  
Pour le respect de l'environnement ce document est imprimé sur papier  
recyclé.

JUILLET	
6	Sortie pédestre Petit Braquet
5-6	Fête des pompiers
8	Don du sang à Waltenheim
13	Fête nationale avec retraite aux flambeaux Bal champêtre par l'USM, feu d'artifice Sortie vélo du Foyer Saint Maurice (date à définir)
AOÛT	
10	Mommenheim en fête marché aux puces
30	Soirée tartes flambées à la salle des fêtes de Minversheim Double M
30-31	Recherche utilitaire Club canin
SEPTEMBRE	
6	Baby show whippet Club canin
13-14	Sortie VTT + Marche Petit Braquet
12-15	Zwetschggenfest in Buhl
21	Repas au Foyer Saint Maurice Fête du club canin (date à définir)
OCTOBRE	
6	Don du sang à Mommenheim 17 h 30 à 20 h 30 Soirée Moules Frites USM (à confirmer)
NOVEMBRE	
8-9	Exposition annuelle Aviculture
11	Commémoration 11 Novembre
15-16	Mondioring Club Canin
29-30	Marché de Noël
DÉCEMBRE	
16	Don du sang à Waltenheim

**MAIRIE DE MOMMENHEIM**  
22 rue du Général de Gaulle • 67670 MOMMENHEIM  
Tél. 03 88 51 62 05 • Fax 03 88 51 52 34  
Courriel : mairie.mommenheim@wanadoo.fr  
Site web : www.mommenheim.fr  
Le service administratif est ouvert au public  
du lundi au vendredi de 8 h à 12 h et de 14 h à 18 h

Responsable de la publication : Francis WOLF, maire.  
Réalisation : le comité de rédaction (Christine HEITZ, Elisabeth JAECK,  
Béatrice SCHNEIDER, Jeannot KLEIN, Eric MULLER, Maurice SCHERER).  
Nous remercions chaleureusement les photographes.  
Merci également aux annonceurs.



# Mot du Maire



### Chers concitoyens

**D**urant l'année 2013, le mot crise s'est décliné sous toutes ses formes, mêlant ambition personnelle et gain de productivité, finance et chômage...

Morosité en croissance, économie en berne, météo exécrable, cette

année 2013 n'aura pas été à la hauteur de nos attentes. Cette ambiance aggrave le caractère pessimiste d'une grande partie des Français, elle embrouille notre esprit et affaiblit notre espoir pour des lendemains meilleurs.

Très souvent face à ces déceptions, nous sommes enclins à chercher des boucs émissaires, à râler et à critiquer.

N'est-ce pas dans ces moments difficiles que nous puisons énergie et motivation, n'est-ce pas dans la nécessité que nous trouvons imagination et motivation ?

Ne baissons pas les bras, regardons nos grands-parents : ils auraient aimé vivre à notre époque.

Regardons les choses qui marchent, qui avancent, les réussites qui apportent fierté et bonheur, autant de manière collective qu'individuelle sur notre territoire.

La crise financière, devenue économique, s'est traduite en crise sociale et sociétale, elle exige de nous tous l'action.

Le cloisonnement des choses et l'individualisme particulier sont voués à l'échec. Nous avons un besoin énorme de partager les visions et les projets, nous avons un besoin énorme de mutualiser les moyens humains, les compétences et les qualités de chacun, les moyens opérationnels pour faire des choix compris et partagés.

Nous trouvons force et courage dans nos valeurs humanistes pour aborder les mois à venir.

Prenons en compte la situation globalement favorable de notre village, transcrivons dans notre quotidien cet optimisme qui n'est pas sans fondement. Notre commune propose une qualité de vie, de services et d'équipements qui permet un bien-être collectif. Sans relâche des améliorations de voiries, de bâtiments et de structures sont apportées afin de développer le côté agréable et accueillant de notre village. Sachons utiliser toutes nos infrastructures en bonne intelligence au-delà des imperfections et des incivilités, voire parfois des manquements de citoyenneté.

2013 a été marquée par la rénovation du presbytère et la mise en conformité de nos bâtiments communaux et

culturels au regard des dispositions en faveur des personnes à mobilité réduite.

Les travaux de protection de notre village contre les coulées de boues sont achevés, nous avons acquis l'ancienne maison de garde-barrière de la rue du Moulin, elle sera démolie pour améliorer l'évacuation du Gebolsheimerbach vers le moulin.

Les dossiers de lotissements privés sont bien engagés (des terrains sont ouverts à la vente) et la Commune pilote une opération de préparation de lotissement, la majorité des propriétaires ont marqué leur accord pour une cession de leurs terres agricoles.

La réflexion sur le devenir de la ferme « Krauth » est à présent achevée, nous allons pouvoir entamer la réalisation d'équipements collectifs urgents pour notre Commune.

2013 a vu le démarrage d'activité de la première entreprise de la PDA et des travaux de construction des locaux de la deuxième, d'autres entreprises sont en négociation pour des projets conséquents.

A l'aube de la nouvelle année, je vous présente, avec l'équipe municipale, tous nos vœux de bonheur et de santé, nos vœux les plus chaleureux pour réussir ensemble vos projets partagés dans une confiance en soi et dans les autres.

LIEWE MUMMLER, ALLES GUETE

UN VIEL GLECK FER'S NEYE JOHR.

*Cordialement*  
Francis WOLF

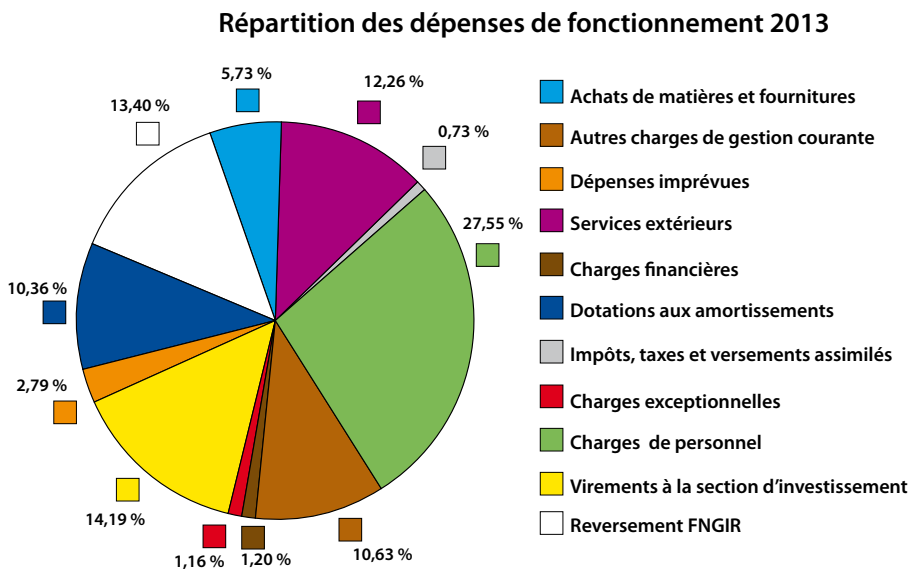
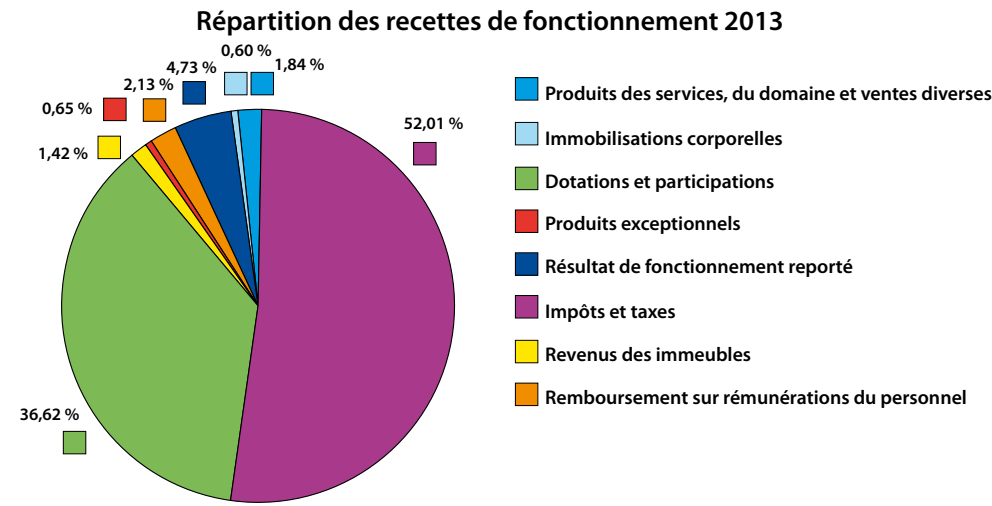






# Un budget dans la continuité...

Lors de sa séance du 26 mars 2013, le Conseil Municipal a adopté et arrêté le budget primitif principal 2013 à la somme de 845 620 € qui se décompose comme suit :



Les excédents de fonctionnement, d'investissement des années antérieures et la capacité d'autofinancement de l'exercice ont permis de financer tous les investissements réalisés en 2013 à savoir :

- Acquisition de matériel technique (extincteurs, nettoyeur H.P., échelles et décor de Noël)
- Achat d'une armoire ignifuge
- Fourniture de tapis d'entraînement
- Remplacement du serveur informatique
- Travaux de lutte contre les coulées d'eaux boueuses
- Travaux d'enfouissement téléphonique rue de Saverne
- Aménagement du terrain de pétanque
- Réfection du mur du cimetière israélite
- Rénovation du presbytère
- Acquisition du bâtiment « DORSCH »
- Installation d'une cuisine et remplacement de la chaudière dans les bâtiments communaux
- Travaux de chemisage rue du Moulin

-Travaux de mise aux normes d'accessibilité des bâtiments communaux aux personnes à mobilité réduite **pour un montant total de plus de 500 000 € T.T.C.**



Pour la Commission Béatrice SCHNEIDER



# Le temps d'un projet



Exemple : Accessibilité du cadre de vie aux personnes handicapées ou à mobilité réduite

### LE PRINCIPE

Par courrier en date du 04 mai 2010, le Préfet rappelle aux collectivités l'objectif majeur à atteindre, objectif -prévu par la loi n° 2005-102 du 11 février 2005- de la mise en accessibilité de la cité d'ici 2015. C'est avant le 1er janvier 2011 qu'un diagnostic d'accessibilité doit être réalisé sur les établissements recevant du public (E.R.P.) par les exploitants de ces bâtiments. Sont concernés au niveau de notre commune, le Club-House, la Mairie, l'Espace Sportif La Synagogue et l'Eglise. La Salle Socio-Educative a fait l'objet d'une mise aux normes au cours des travaux d'agrandissement et de rénovation entrepris en 2009.



Le 21 juin 2012, la Sous-Commission Départementale d'Accessibilité a émis un avis favorable à l'installation d'une plate-forme monte-escaliers à la Mairie en lieu et place de l'ascenseur initialement prévu ; dérogation confirmée par arrêté préfectoral le 25 juin 2012.

### LA PHASE « EXECUTION » PEUT DEBUTER

L'avis d'appel public à la concurrence est paru dans les D.N.A. du 16 octobre 2012 et la commission d'appel d'offres s'est réunie le 04 décembre 2012 pour procéder à l'analyse des offres. Dans sa séance du 11 décembre 2012, le Conseil Municipal a décidé d'attribuer les travaux de maçonnerie, d'aménagements extérieurs, d'électricité, de sanitaire-chauffage, de menuiseries intérieures, de peinture, de carrelage, de plâtrerie et de mise en place d'une plate-forme monte-escaliers. Le lot 8 : Garde-corps, faisant l'objet d'une

### LA PHASE « ETUDE » EST LANCEE

Après consultation des différents bureaux d'étude, le Conseil Municipal a dans sa séance du 12 juillet 2010 chargé la Sté SOCOTEC de la réalisation du diagnostic « accessibilité handicapés » des bâtiments communaux pour un montant de 1250 € H.T.

Les rapports nous sont parvenus le 15 octobre 2010 et ont été présentés aux élus lors de la séance du Conseil Municipal du 09 novembre 2010. Tous les écarts de conformité ont été relevés et les préconisations annoncées pour un coût estimatif de 135 700 € H.T.

Au cours des séances plénières suivantes, il a été, à maintes reprises, débattu de l'opportunité de la démarche, eu égard au coût élevé.

Dans sa séance du 11 octobre 2011, le Conseil Municipal a confié la maîtrise d'œuvre à M. FROMMWEILER sur une base d'honoraires calculés au taux de 7% du montant réel des travaux.

En date du 10 janvier 2012, le Conseil Municipal a approuvé et adopté le projet global des travaux du Maître d'Œuvre, M. FROMMWEILER, projet incluant la création d'un ascenseur pour accéder à la salle du Conseil. Le montant prévisionnel est réévalué à 191 085 € H.T.

Face aux difficultés de mise en œuvre et aux contraintes techniques, la Commune a formulé des demandes de dérogation incluant des mesures compensatoires auprès de la Préfecture.

nouvelle consultation, n'a été adjudgé qu'en date du 26 mars 2013.

Finalement, les travaux ont été exécutés courant 2013 et réceptionnés les 1<sup>er</sup> Août et 25 Novembre 2013.

### LE FINANCEMENT DU PROJET

S'agissant d'une opération éligible à la Dotation d'Équipement des Territoires Ruraux, nous avons soumis le dossier à M. le Préfet de la Région Alsace en date du 24 janvier 2012. Par arrêté préfectoral du 17 avril 2012, une subvention de 54 682 € au titre de la D.E.T.R. nous a été attribuée. Madame la Sénatrice du Bas-Rhin a proposé de contribuer financièrement au dit projet et confirmé le 15 décembre 2012 qu'une subvention de 2200 € nous est accordée au titre de sa réserve parlementaire.

Au total, pour cette mise aux normes, qui devait être achevée au 1<sup>er</sup> janvier 2015, nous avons engagé des travaux pour un total de 144 082 € H.T. duquel il convient de déduire les subventions reçues à savoir 56 882 €, d'où une charge nette pour notre collectivité de 87 200 € H.T.

En conclusion, il est à noter que cette mise en accessibilité aura impliqué et mobilisé de multiples acteurs publics et privés pendant plus de 3 ans et grâce à l'anticipation des procédures, les aides publiques ont financé près de 40 % du programme.

Pour la Commission Béatrice SCHNEIDER





## 2013 en images...

Verglas



Cérémonie des Voeux



Osterputz



Fête Nationale du 14 Juillet

Cérémonie des Voeux



Cérémonie du 8 mai



Printemps



Hiver



Les 4 saisons à Mommenheim



Été



Automne



## Infos



M. Julien RIEHL occupe depuis le 1<sup>er</sup> Juillet 2013 le poste de Directeur Général des Services de la Commune de Mommenheim. Diplômé de l'Institut d'Études Politiques de Strasbourg, il a d'abord travaillé au sein du Conseil Général du Bas-Rhin comme chargé de mission « Mémoire » et a organisé des déplacements officiels à Tambov. Il a ensuite intégré la Communauté de Communes de l'Ackerland comme responsable « Environnement et Ordures Ménagères ». Il exerçait également les fonctions de secrétaire de mairie à Quatzenheim et Hurtigheim. Si vous ne le croisez pas en Mairie de Mommenheim, peut-être aurez-vous l'occasion de le voir sur la scène du Théâtre Alsacien de Strasbourg, Place Broglie dont il est sociétaire.

Nous lui souhaitons une chaleureuse bienvenue à Mommenheim.

### MODIFICATION DES MODALITÉS ÉLECTORALES

Au printemps 2014, les Français seront appelés aux urnes afin d'élire leurs conseillers municipaux et communautaires les 23 et 30 mars, leurs députés européens le 25 mai. La loi du 17 mai 2013 a modifié de façon significative les modalités des élections.

Elle impose l'obligation de présenter une pièce d'identité. Cette obligation qui ne s'appliquait jusque-là qu'aux communes de plus de 3500 habitants, est ainsi généralisée. Lors des élections, une pièce d'identité vous sera réclamée. Vous ne pourrez donc pas voter si vous n'êtes pas en mesure de la produire.

Le mode d'élection des conseillers municipaux et communautaires est également modifié dans les communes de plus de 1000 habitants.

Auparavant, le Conseil Municipal, une fois installé, élitait en son sein des représentants de la commune ayant pour mission de siéger au sein du Conseil de Communauté, l'organe délibérant de la Communauté de Communes. Désormais, les représentants au niveau communautaire seront élus directement par la population, le même jour que les conseillers municipaux. Lors du vote, chaque liste proposera des candidats pour les deux élections. De façon pratique, vous serez donc amenés à choisir un seul bulletin, comportant deux séries de noms.

La répartition des sièges se fera à la proportionnelle avec une prime majoritaire pour la liste arrivée en tête. Les autres sièges sont répartis à la représentation proportionnelle à la plus forte moyenne entre toutes les listes ayant obtenu plus de 5% des suffrages exprimés.

Enfin, d'autres pratiques seront modifiées :

- Il ne sera pas possible de voter pour une personne non candidate.
- Le panachage ne sera plus possible. Il n'y aura donc pas lieu de barrer les candidats d'une liste, sinon le bulletin sera déclaré nul.



Les fêtes de fin d'année approchent. Elles sont pour la plupart d'entre nous synonymes de joies, de retrouvailles, d'instant de plaisirs familiaux.

Face à la crise qui nous frappe, nous devons rester optimistes, avoir de l'audace et la volonté de continuer à nous battre. Relevons les défis du quotidien en envisageant l'avenir avec courage et confiance !

Œuvrer en faveur d'une société plus juste et plus prospère, tel est le sens de mon engagement politique. Dans le cadre de mon mandat législatif, ma priorité est d'être à l'écoute de mes concitoyens. Homme d'action, vous pouvez compter sur ma détermination pour défendre les valeurs et les intérêts de notre territoire.

Avec mon équipe parlementaire, nous vous accueillons au sein de ma permanence située 2 rue de la Romaine à HAGUENAU. N'hésitez pas à prendre rdv au 09.67.23.79.51. A chacun d'entre vous, je souhaite de joyeuses fêtes de fin d'année.

Frölsche Winàcht an Alli und viel Glect ver's Neie Johr!

Claude STURNI député

### REMPLACEMENT D'UN ADJOINT AU MAIRE



Après 5 ans de service en tant qu'adjoint, Jeannot KLEIN a laissé sa place à Maurice SCHERER pour des raisons professionnelles. M. SCHERER a pris ses fonctions le 26 février 2013.

### VOTRE CONSEILLER GÉNÉRAL EST À VOTRE ÉCOUTE.



Etienne WOLF, Conseiller Général, se tient à la disposition des citoyens, des élus, des associations et des entreprises du canton de Brumath.

Pour toute question concernant les aides du Conseil Général, pour vous aiguiller vers les services adéquats ou pour vous assister dans vos démarches et soutenir vos projets, vous pouvez le rencontrer sur rendez-vous.

Contact : 03 90 29 13 31 • [stephanie.fischer@brumath.fr](mailto:stephanie.fischer@brumath.fr)





## A propos de civisme, d'environnement et de propreté...

Malgré de nombreux rappels, force est de constater qu'il y a encore des propriétaires de chiens qui ignorent ou feignent d'ignorer les règles élémentaires de bonne conduite en milieu urbain, en s'abstenant de ramasser les déjections de leurs "toutous" préférés.

Or la propreté est une composante essentielle de **notre qualité de vie**, de **la qualité de vie de notre village**.

Il est donc important de rappeler que les déjections canines doivent être ramassées.

C'est une question d'hygiène mais aussi et surtout de respect des principes de la vie en communauté.

Nous ne sommes pas seuls avec notre logement et notre propriété, nous vivons ensemble, dans un même village ! S'il est agréable de faire cohabiter nos amis à quatre pattes et les habitants de notre village, il est important également d'avoir des gestes citoyens, des gestes simples pour la propreté.

Chacune et chacun d'entre nous en est responsable !

**CAR N'OUBLIONS PAS QU'UN VILLAGE PROPRE EST UN LIEU DE VIE AGRÉABLE ET ATTRACTIF !**

Par ailleurs, nous tenons encore à rappeler que le nettoyage du trottoir au-devant de leur logement et/ou de leur propriété, incombe aux locataires et aux propriétaires, tant pour le balayage si possible hebdomadaire des trottoirs, que pour leur déneigement en période hivernale.

De même par temps de verglas il convient de prendre les mesures conservatoires, salage, afin de permettre la circulation sans danger des piétons.

Tout manquement engage la responsabilité personnelle du riverain.

*Pour la commission Cadre de vie – Propreté  
Elisabeth JAECK*



## Sécurité Routière et Circulation sur la RD 421

### LA MISE EN SÉCURISATION DE LA RD 421 SE POURSUIT EN 2013, AVEC 2 NOUVELLES ACTIONS :

- la mise en place, comme dans de nombreuses communes aux alentours, d'un cinémomètre à l'entrée du village dans le sens Brumath – Mommenheim.

Cet appareil de mesure amènera sûrement une grande majorité des conducteurs à revenir sous les 50 km/h, après s'être rendu compte de leur vitesse réelle. Pour les irréductibles « hooligans de la route », seuls les PV seront dissuasifs, et, comme vu avec la Brigade de Gendarmerie, les contrôles seront effectués dans les 2 sens de circulation, et à un rythme soutenu (avis aux amateurs...).

- le projet d'un îlot central à la hauteur du croisement au niveau de la Pharmacie.

Actuellement en phase de test, afin de vérifier son efficacité réelle, avant validation et lancement des travaux., nous espérons que cet îlot permettra de réduire à nouveau la vitesse des automobilistes sur cette RD 421. L'autre objectif recherché pour ce carrefour accidentogène, est également de mieux réguler les flux de circulation, et de mieux sécuriser les changements de direction fréquents à ce carrefour.

### ENTRÉE – SORTIE DU VILLAGE DIRECTION GEBOLSHEIM

- La mise en place d'un dos d'âne ainsi que d'une zone 30 en direction de Gebolsheim - Wittersheim rappelleront aux conducteurs qu'ils circulent dans un village...

### ENTRÉE – SORTIE DU VILLAGE DIRECTION WALTENHEIM

- Suite aux travaux effectués dans la Rue du Moulin, il fut décidé de déplacer le panneau d'entrée de village avant la courbe, à hauteur du city-stade. En effet, bien souvent, la vitesse excessive de certains, faisait que leur véhicule se déportait et coupait la trajectoire à celui qui venait en face. La réduction de la vitesse à 50 km/h à l'entrée de village devrait réduire le risque d'accident.

La Sécurisation du trajet de nos cyclistes de Mommenheim vers Waltenheim/Zorn est actuellement en phase d'études. Les 2 communes sont effectivement en pleine concertation pour la création et la mise en place d'une piste cyclable sécurisée entre nos 2 villages.

*Pour la Commission Sécurité  
Le Président  
Arnaud GLASSER*







# Redevance incitative : l'implication active de nos

# concitoyens à la réduction des déchets.

Décidée en 2010, et entrée en phase « test » depuis le 1<sup>er</sup> juillet 2013 sur une période d'une année, la mise en œuvre de la redevance incitative à la réduction des déchets ménagers a pris son envol dès les mois de mai- juin ! En effet, sous l'influence d'une ample communication et d'une prise de conscience des efforts à faire en matière environnementale, nous avons obtenu une large adhésion de nos concitoyens. Ce qui a permis une très forte réduction en tonnage d'ordures ménagères résiduelles dans notre communauté de communes.

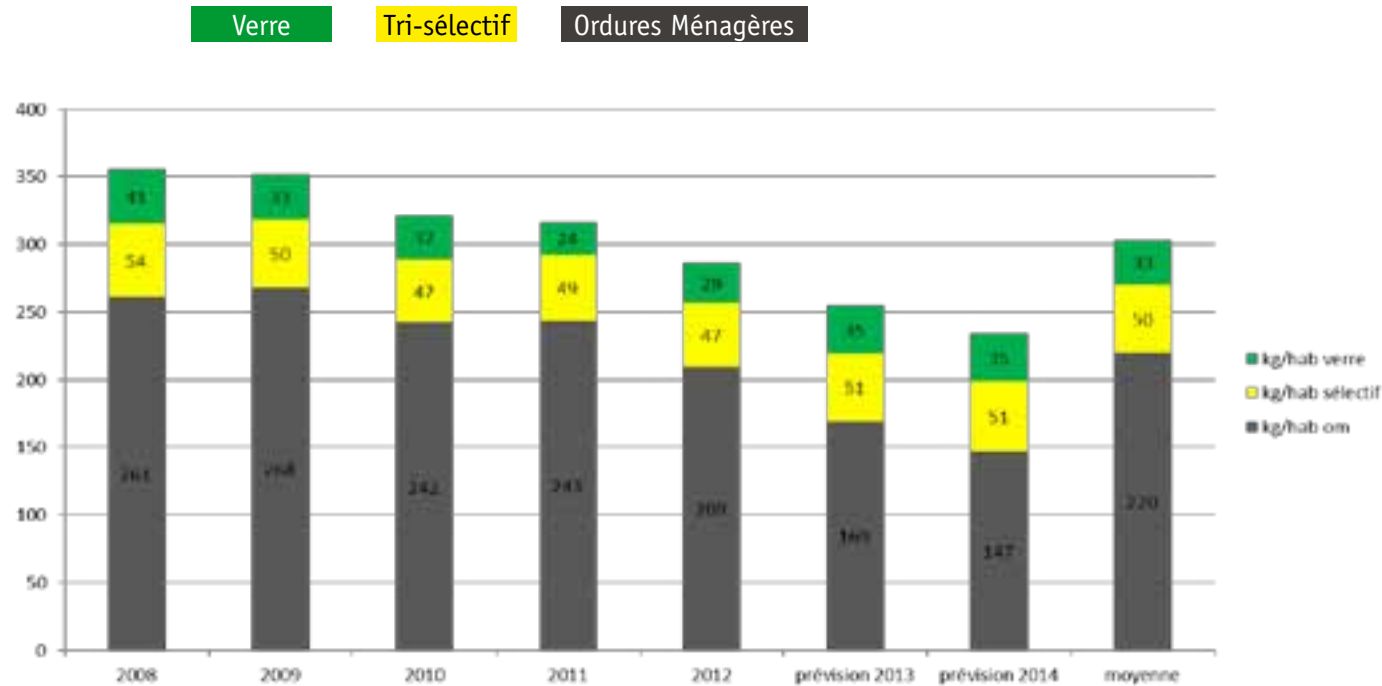
Parallèlement, un transfert conforme aux attentes s'est bien opéré avec une augmentation des tonnages à travers les déchèteries, les bacs « jaunes », cagettes ou bacs à verre.

Le compostage individuel participe activement à ce résultat, permettant de valoriser une grande part des 30% des déchets verts ou alimentaires présents, avant le passage en redevance incitative, dans le bac « gris » ; et c'est sans compter sur le lombricompostage en phase d'introduction .

**LE MEILLEUR DÉCHET, C'EST CELUI QUE L'ON NE PRODUIT PAS !**

Depuis le 1<sup>er</sup> juillet, date de son lancement officiel, une baisse de 25 % des tonnages des déchets ménagers à travers le bac « gris » a été enregistrée d'une année à l'autre.

EVOLUTION DES TONNAGES EN KG / HABITANT ENTRE 2008 /2012 ET PRÉVISIONS 2013/2014



### ERREURS DE TRIS - REFUS DE COLLECTE

Nous trions plus, certes, mais nous trions un peu moins bien... Les déchets non recyclables ne représentaient que 5 % des déchets triés ces dernières années. Néanmoins la moyenne de ces 6 derniers contrôles s'élève à 12,5 % avec une tendance à la diminution tout de même.

et autres emballages plastiques se jettent dans les ordures ménagères.

Vous trouverez plus de détails dans le guide du tri qui a été remis et sur le site Internet <http://www.cdc-brumath.fr/cdc-brumath/page-ordures-menageres.html>

Malheureusement il y a également les mauvais joueurs qui se débarrassent de leurs ordures ménagères dans le bac de tri pour espérer payer moins de redevance. Il ne sera en aucun cas accepté que le bac de tri « jaune » serve à délester le bac d'ordure ménagère « gris ». Pour se faire, la collectivité et le personnel de collecte effectueront des contrôles ponctuels et permanents. Si le bac contient des ordures ménagères résiduelles le bac ne sera pas collecté !

Parmi ces erreurs, il y a celles réalisées en toute bonne foi. Vous le savez tous les emballages ne se recyclent pas ! Un petit rappel s'avère utile : seuls les papiers / journaux, les briques alimentaires, les petits cartons, les bouteilles et flacons plastiques et les emballages métalliques se trient dans le bac jaune. Les barquettes, pots, tubes, sacs

Il incombe à l'utilisateur de faire le nécessaire pour que son bac soit vidé à la prochaine collecte en le débarrassant des déchets qui n'y sont pas destinés. Si le bac de tri est trop souvent refusé, celui-ci sera échangé par un deuxième bac d'ordures ménagères et l'usager sera soumis à une deuxième redevance.

Notez qu'avant le 2<sup>e</sup> semestre 2014, ces tentatives de tricherie n'auront aucun impact sur votre facture. Par contre, ceux qui la pratiquent se privent de connaître leur production réelle de déchets et pénalisent toute la collectivité car il y a un surcoût engendré par traitement spécifique des erreurs de tri.

### SÉCURISATION DES DÉCHÈTERIES

Si vous fréquentez les déchèteries, vous n'avez sûrement pas manqué l'apparition de barrières entre le quai et les bennes. La sécurité de ces sites incombe à notre collectivité et un garde-corps est obligatoire à partir d'une hauteur de chute potentielle d'un mètre. La norme industrielle NF EN ISO 14122-3 qui s'applique présentement impose, entre autre, une barrière d'une hauteur minimum de 1,10 m.

Nous sommes conscients de la gêne occasionnée pour les usagers et nous le regrettons ; nous avons été contraints de réaliser ces installations pour votre sécurité.

Pour la Commission  
Alain BIETH

Une question, un bac abîmé, des besoins plus importants, les tarifs...  
La CCRB répond à toutes vos demandes.  
Contactez la CCRB  
au 03 88 52 52 88 ou  
[alexia.huck@cdc-brumath.fr](mailto:alexia.huck@cdc-brumath.fr)  
[www.cdc-brumath.fr](http://www.cdc-brumath.fr)

**esprit bambou.fr**

**4000 Bambous**  
**80 variétés**

Le plus grand choix de bambous dans la région EST  
Tél. 03 88 51 55 45

40 Rte de Brumath - Mommenheim

Nos horaires d'ouverture : 9h-12h & 14h - 17h  
Tous les jours, sauf dimanche  
[contact@espritbambou.fr](mailto:contact@espritbambou.fr)  
[www.espritbambou.fr](http://www.espritbambou.fr)

**GCM**

Qualité - Compétences - Réactivité

Le groupe GCM vous assiste dans la réalisation de vos projets

GCM TP  
GCM Environnement  
GCM Démolition

Travaux Publics Transports  
Environnement Concassage Location  
Déconstruction Désamiantage Démolition Dépollution de sols

Route d'Obermodern 67330 Bouxwiller  
Tél. 03 88 70 71 64  
Fax 03 88 70 77 71  
[gcmtp@gcmtp.fr](mailto:gcmtp@gcmtp.fr)  
[www.gcm-tp.fr](http://www.gcm-tp.fr)

QR code, QUALIBAT logo, GQC logo





## L'Association Foncière de Mommenheim

Le bureau de l'Association a attribué divers travaux de réfection des chemins d'exploitation ainsi que des travaux d'entretien des fossés (2012-2013).

1. Réfection du chemin d'exploitation (section 35 parcelle 171) à l'entrée du village venant de Minversheim, pour un montant de 3540 € HT.
2. Mise en place d'une grille supplémentaire et rallongement du revêtement sur le chemin d'exploitation à la sortie du village vers Gebolsheim pour un montant de 2650 € HT.
3. Travaux d'entretien des fossés qui se trouvent entre la voie ferrée et la Zorn pour un montant de 7368 € HT.
4. Mise en place de panneaux de signalisation pour un montant de 1100 € HT.

En effet lors des différentes réunions du Bureau de l'Association Foncière les exploitants se sont plaint des nuisances et des dégradations commises sur les prés qui se trouvent dans la zone de captage d'eau. Des propriétaires de chiens se permettent de faire des séances de pistage avec leurs animaux sur des parcelles privées. A maintes reprises j'ai croisé des personnes, extérieures au village, qui viennent sans scrupule entraîner leurs compagnons à quatre pattes dans cette zone sous prétexte qu'ils font partie d'un club canin. Et que dire du manque de civisme de ces personnes qui se garent sur les prés et empruntent les chemins d'exploitation sans se soucier des parcelles endommagées par les traces de leurs voitures 4X4. C'est pourquoi nous avons décidé de mettre fin à toutes ces dérives par un arrêté municipal, qui prévoit la mise en place de panneaux de signalisation sens interdit sur ces chemins d'exploitation, ainsi que l'obligation de tenir les chiens en laisse.

Des panneaux de signalisation, sens interdit, sont également installés sur les chemins d'exploitation se trouvant près du cimetière israélite. Des personnes qui viennent par la RD 421 côté rond point, prennent systématiquement le chemin qui longe le cimetière et se dirigent vers la déchetterie par cet accès pour gagner du temps. Or je tiens à rappeler que les chemins d'exploitation sont exclusivement réservés aux riverains.

Les riverains de la rue des Prés et de la rue de la Forêt sont confrontés quotidiennement aux incivilités de certains automobilistes. Ces derniers pour éviter les feux rouges, empruntent la rue des Prés, continuent par le chemin d'exploitation à côté du bâtiment SDEA et rejoignent la RD421 par la rue de la forêt. La commune a donc décidé de remettre un panneau sens interdit au début de la rue des Prés.

Si ces différentes pratiques illicites devaient perdurer, la municipalité se réservera le droit d'avertir la Gendarmerie.

Les membres du bureau de l'Association Foncière vous souhaitent une bonne et heureuse année 2014.

*Le Président  
Gérard Mittelhaeuser*

AVANT



APRÈS



**ELECTROMENAGER • TV • HIFI • VIDEO**

# JUNG

**EXPOSITION SUR 1000m<sup>2</sup> des plus grandes marques aux prix les plus bas du marché**

**Le partenaire des comités d'entreprise TARIFS "GROSSISTE"**

**GROS MATERIELS :**  
Livraison et mise en route gratuites.  
Service après-vente effectué par nos techniciens. GARANTIES.

Horaires d'ouverture : Lundi 14h à 19h, Mardi, Mercredi, Jeudi et Vendredi 9h à 12h et 14h à 19h, Samedi 9h à 12h et 14h à 18h.

**NOUVEAU**  
**Les prix massacrés sur**  
**www.jung-electromenager.fr**

ZONE ARTISANALE 1, RUE DES CHENES  
67670 MOMMENHEIM - Tél. 03 88 51 62 87  
A 15 mn de Strasbourg Autoroute A4 sortie Brumath Nord



# D.M.D. AUTOMOBILES

**Réparation - Ventes Véhicules toutes marques**  
Nouveau, habilité réparations véhicules hybrides et électriques

35 route de Brumath • 67670 MOMMENHEIM • Tél. 03 88 59 15 38 Fax 03 88 59 15 83  
E-mail : dmdautomobiles@hotmail.fr





## Plate-forme départementale d'Activités de la Région de Brumath : Installation des premières entreprises

Après une année 2012 vouée à la mise en œuvre de l'infrastructure routière et des noues de la première tranche de travaux, 2013 a été l'année de la concrétisation.

### Poursuite et fin des travaux d'aménagement de la deuxième tranche :

Pour l'essentiel les travaux de génie civil ont consisté en la réalisation des deux antennes de desserte, du dédoublement de la route départementale RD 421, le remplacement du giratoire d'entrée-sortie d'autoroute et son déplacement pour des raisons de sécurité de manière à réguler et fluidiser le trafic en entrée de zone et en son sein. Des perturbations en raison de coupure de circulation ont été rendues nécessaires durant la période estivale.

La loi sur l'eau et les milieux aquatiques s'impose aux collectivités territoriales. Des noues -bassins de rétentions- ont fleuri autour de routes d'accès dans la PDA. Elles sont obligatoires et nécessaires afin de réguler l'évacuation des quantités d'eau induites par l'imperméabilisation tout en servant de trame verte dans le cadre de l'aménagement paysager d'ensemble.

Les travaux de voirie le long de la RD 421 sont en train de se terminer. Ils auront duré presque deux ans, engendrant des désagréments conséquents en matière de circulation automobile. Il reste à réaliser les voies secondaires et de desserte des terrains industriels.

Dans le cadre de la sécurisation des cyclistes, une piste cyclable a été aménagée en site propre le long de cette départementale reliant Mommenheim à Brumath ; il ne reste qu'à concrétiser en début d'année prochaine son raccordement à celle de Mommenheim intramuros déjà présente et dont le marquage au sol sera revu au même moment.

Parallèlement à ces travaux, les fouilles archéologiques continuent au sud de la zone.

### Installation d'entreprises et occupation de la zone artisanale :

Le premier entrepreneur à s'installer est Laurent ABERT, actionnaire de 8 sociétés dont :

KS TOOLS spécialisée dans l'outillage à main à destination des professionnels dans le domaine de l'automobile, de l'industrie, du bâtiment et du sanitaire. Elle occupe la 2ème position en termes de chiffre d'affaires sur le marché français,

FORMULA AUTOMOBILES spécialisée dans la vente de véhicules de sport, de tourisme et de luxe neufs ou d'occasion. Elle distribue également en exclusivité dans toute l'Europe

la marque AC rendue célèbre par la mythique AC Cobra, REÜGO, agence de communication polyvalente spécialisée dans la création print et web (logos, chartes graphiques, sites internet, brochures, catalogues, vêtements, objets publicitaires,...).

Implantées sur 5 ha, elles emploient actuellement 150 personnes, un agrandissement significatif de l'entreprise Ks-tools est prévu à terme.

C'est pour préparer l'avenir que l'entrepreneur a travaillé en étroite collaboration avec les mairies de Brumath et de Mommenheim, avec l'association Biodiversité pour tous afin de labelliser le site et d'implanter une prairie, un verger et un rucher avec des abeilles sur la partie arrière de son terrain. Le maintien de la biodiversité originelle de la zone est essentiel. L'obtention du label démontre qu'un site industriel peut être compatible avec le respect de l'environnement

En 2014, l'entreprise SEW-USOCOM démarrera son activité sur 12 ha de terrain dans un bâtiment de 30.000 m<sup>2</sup> pour la production de motoréducteurs et de moteurs destinés aux marchés des mobilités électriques. Cet investissement de 40 millions d'euros accueillera près de 350 salariés et plus de 600 à terme.

En automne 2014 l'entreprise Brennenstuhl démarrera la construction de bâtiments de 8 000 m<sup>2</sup> sur un terrain de 5 ha. Cette entreprise est spécialisée dans les produits électriques (enrouleurs, socles multiprises, parafoudre, éclairage, connectique et technologie solaire).

La zone artisanale a vu sortir de terre le bâtiment de l'entreprise THERMIEXPERT (19 salariés, spécialiste du chauffage, de la climatisation et des énergies nouvelles).

C'est la première entreprise locale à s'être installée dans cette zone de 5 ha édifée en haut de la première antenne, en arrière de KS Tools, et dont près de 85% ont trouvé preneurs, les 15% restant étant en discussion exclusive et très avancée avec des PME du secteur.

Elle est suivie par l'entreprise SAETTLER dont les locaux sont en cours de construction.

Un permis est déposé pour la construction d'un village d'entreprises composé de trois bâtiments comportant en tout 15 cellules modulables offrant chacune des locaux techniques et de bureaux, le tout sur une surface de 3000 m<sup>2</sup>.

La zone spécialement réservée aux services couvre une surface de 1,5 ha et sera implantée à proximité du rond-point de desserte de l'A4.



## Philippe BLANCK Pompes Funèbres

Au service des familles pour toutes démarches et formalités

Mer rede Elsassich

Articles funéraires  
Fleurs - Plaques

24h/24 et 7 jours/7

6 rue de l'Eglise  
67670 MOMMENHEIM

9 rue de Tailleurs  
67500 WEITBRUCH

TÉL. 03 88 72 31 97 / 03 88 51 60 55 • PORT 06 25 95 54 50

NOTRE STATION  DISPOSE DE 10 POMPES À ESSENCE, 4 PISTES DE LAVAGE DE VÉHICULE DONT 1 PORTIQUE DE LAVAGE À ROULEAUX, 2 ASPIRATEURS ET UN POSTE DE GONFLAGE

**LOUEZ UTILE ET PRATIQUE !**

**OUVERT 24/24**

NOUS DISPOSONS D'UN SERVICE DE LOCATION DE VÉHICULES DE MARQUES FIAT, NISSAN ET MERCEDES.

POUR TOUTS RENSEIGNEMENTS, CONTACTEZ LE 03 88 59 34 90 OU ADRESSEZ DIRECTEMENT À L'ACCUEIL

En cas de rupture de stocks sur les produits de ce dépôt, et ceci malgré nos précautions, nous nous engageons à vous les procurer (ou produits similaires) aux prix annoncés, sous réserve de disponibilité chez nos fournisseurs. À condition, bien sûr, de les commander au plus tard le dernier jour de la validité de la présente publicité.

**MINIBUS 9 PLACES EN LOCATION À PARTIR DE 47,-€ TTC LA 1/2 JOURNÉE**

**SUPER U**  
*les nouveaux commerçants*  
**BERNOLSHEIM • BRUMATH**

Du lundi au samedi de 8h à 20h sans interruption

  
*les nouveaux commerçants*

Pour garder le pouvoir sur vos achats





## Investissements, travaux 2013

En 2013, des travaux de voiries, d'assainissement, d'aménagements ont été réalisés dans notre commune.

### Rue du Moulin : le chemisage d'une partie du réseau d'assainissement

La réfection par chemisage des conduites les plus touchées a été décidée et réalisée compte tenu des fissurations et de la détérioration avancée de nombreux raccordements : un traitement ponctuel par pose de manchettes ou injection de résine par robot multifonction et sans ouverture de chaussée s'est avéré nécessaire.

Cent sept mètres linéaires ont ainsi été réhabilités pour un engagement financier de 26 000 € HT.



### Rue de Saverne

Plusieurs réunions de concertation avec les riverains ont permis de dégager une vision commune pour la mise en œuvre des travaux de reprise de la rue de Saverne. Réalisés sous l'égide de la communauté de communes et décidés en entente avec la commune, ils ont débuté à l'automne et devraient se terminer en tout début d'année prochaine.

Reprofilage des trottoirs, organisation du stationnement, reprise par le SDEA de l'adduction d'eau potable, renouvellement de l'assainissement en fond de rue (17 000 € HT), renouvellement de l'éclairage public, enfouissement des lignes téléphoniques (20 000 € HT), travaux de câblage (7000 € HT) protections complémentaires contre les inondations sont les grands thèmes de ce réaménagement.

### City-stade

Des travaux d'aménagement complémentaires à l'aire de jeux ont été décidés en juin. Une balançoire, un toboggan, un dôme-toile d'araignée ainsi que deux bancs y seront rajoutés.



Une entreprise spécialisée réalisera, notamment pour des raisons de sécurité et de garantie, la mise en œuvre, tandis que les plantations seront réalisées en régie. Un budget de 27 000 € HT a été alloué.

Le réaménagement du terrain de pétanque a été réalisé.

### Plan Local d'Urbanisme - PLU

Une révision de Plan Local d'Urbanisme a été décidée lors de la délibération du 10 mai 2011.

Des difficultés ont été relevées concernant entre autres la définition des zones IAU, la réglementation des bâtiments à toits plats, les clôtures, les panneaux photovoltaïques, ainsi que la fixation des modalités des permis de démolir. Une modification du PLU a été prescrite. Cette refonte donnera plus de liberté d'expression aux projets immobiliers, tout en rentrant dans le cadre du développement durable.

### Maison Dorsch - rue du Moulin

La commune a acquis pour 44 000 € cette maison sise à droite de la barrière de chemin de fer (ligne Paris-Strasbourg), en venant du centre village. Le but est de faciliter l'accès au "Gebolsheimerbach". La démolition et l'acceptation d'un échange de terrain avec les propriétaires des parcelles voisines permettront une configuration optimale du terrain pour faciliter l'élimination des embâcles et le nettoyage des buses dans les meilleures conditions.

La municipalité pourra ainsi au mieux assurer tant la protection des personnes que des biens face aux inondations... en attendant la concrétisation des bassins de rétention d'orages en amont de notre village.

### Acquisition de Terrain

Dans le cadre de la lutte contre les coulées d'eaux boueuses, la commune a procédé durant cette année 2013 à l'acquisition de 40 ares de terrain autour du village, dans le cadre de sa politique de réserve foncière.

Pour la Commission Travaux

Alain BIETH



## La Commission Agriculture et Forêt



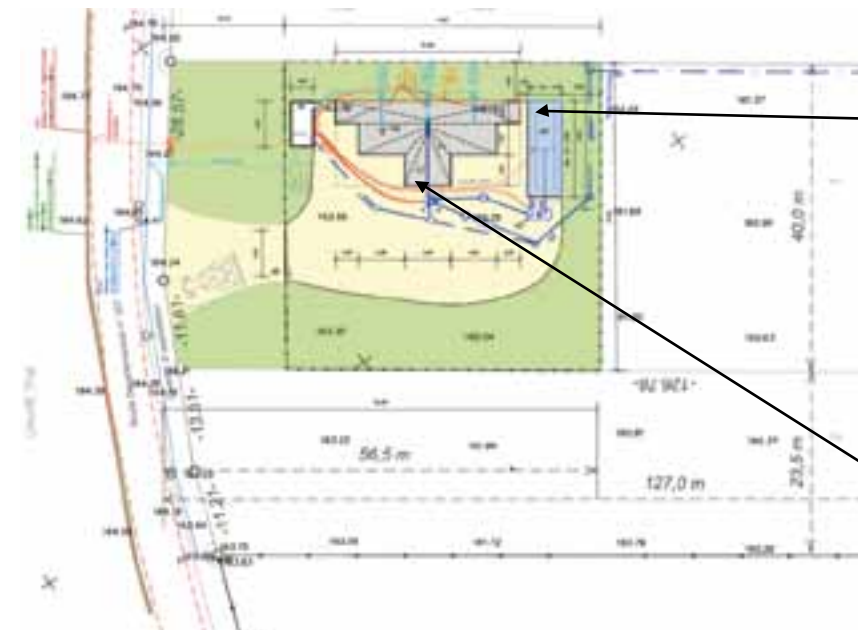
### PROJET DE RÉALISATION D'UNE AIRE DE LAVAGE, DE REMPLISSAGE ET DE TRAITEMENT DES EFFLUENTS PHYTOSANITAIRES.

L'idée de créer une aire de remplissage, de lavage et de traitement des effluents phytosanitaires a émergé lors d'une réunion du bureau de l'association foncière. La municipalité a alors rencontré la Chambre d'Agriculture et les membres de l'ADAR de Haguenau afin d'obtenir de plus amples renseignements sur cette thématique. Il a été convenu lors de cette rencontre de se laisser un temps de réflexion et d'observation car d'autres projets de ce type étaient en cours de réalisation au niveau départemental. Lors de ses réunions, David Kraemer de l'ADAR, a fait un point sur l'arrêté du 12 septembre 2006 relatif aux pratiques phytosanitaires en rappelant les différentes obligations de résultats, que ce soit au niveau du remplissage du pulvérisateur ou au niveau de la gestion des fonds de cuve et des eaux de rinçage et de lavage.

M Grégory Lemerrier a présenté le concept du Phytobac développé par BayerCropscience. Il s'agit d'un système de traitement des effluents phytosanitaires basé sur la dégradation microbienne des matières actives en recréant au sein d'un mélange à base de terre (70%) et de paille (30%) les conditions d'une parcelle agricole.

Lors des rencontres avec le bureau d'étude, différents points sont abordés : le choix du site, l'aménagement du

Exemple d'un ouvrage



site, le niveau d'équipement, le système de traitement des effluents phytosanitaires, le stockage temporaire des produits, la maintenance et surtout un premier chiffrage afin d'avoir une idée du montant de l'investissement global.

En 2012, le choix du site s'est porté sur la parcelle (section 41, parcelle 68) qui se trouve le long de la RD 227 à la sortie du village vers Gebolsheim. Cette dernière d'une superficie de 52 ares et 61 ca, présentait plusieurs avantages non seulement pour sa proximité mais surtout pour son accessibilité. Lors de la séance du 21 février 2012, le conseil municipal a approuvé l'acquisition de cette parcelle dont le propriétaire était la SAFER pour un montant de 13 152 €.

Début 2013, après plusieurs réunions avec les agriculteurs et l'ADAR, le bureau d'étude EMCH et Berger a proposé un avant projet dont le montant dépasse les 210 000 € HT. Après discussion avec les différents intéressés, il a été convenu d'ouvrir la participation aux agriculteurs de Waltenheim et de Wittersheim Gebolsheim.

La commune a entrepris les différentes démarches auprès de l'Agence de l'Eau Rhin Meuse et du Conseil Général pour connaître le montant des subventions auxquelles elle pourrait prétendre.

Pour la Commission Agriculture et Forêts  
Gérard Mittelhaeuser

Aire de lavage et de remplissage



Projet de réalisation d'une aire de lavage, de remplissage et de traitement des effluents phytosanitaires.







## Travaux de lutte contre les coulées de boues

Les travaux de protection des biens et des personnes contre les phénomènes de coulées d'eau boueuse démarrés en juillet 2012 se terminent en fin d'année. Ils permettent non seulement la réduction du débit de pointe pour les pluies décennales, mais surtout ils réduisent la suppression des rejets dans les réseaux d'assainissement.

Les travaux suivants ont été réalisés :

### Pour le bassin versant Nord-Ouest de la commune de Mommenheim, côté Rue des Vosges :

- ❑ Création de bandes enherbées au bas des parcelles agricoles au Sud-Ouest du lieu-dit Huettendoerferberg.
- ❑ Création d'un fossé le long de la RD 69 et mise en place d'un collecteur d'eau pluviale pour canaliser l'eau et la renvoyer vers le Minversheimerbach à travers un second fossé aménagé et réalisé au bas des dernières maisons d'habitation.
- ❑ Pose de conduites dans le chemin d'exploitation cadastré section 34 parcelle 22.
- ❑ Création d'un fossé aménagé pour intercepter le ruissellement du bassin versant amont et les acheminer vers le Minversheimerbach.
- ❑ Remise en état du chemin d'exploitation par la pose d'un nouveau revêtement de macadam.

### Pour le bassin versant au Nord de la commune de Mommenheim, (côté Gebolsheim) :

- ❑ Création de bandes enherbées au bas des parcelles agricoles le long de la RD 227.
- ❑ Création d'un merlon le long du plateau surélevé
- ❑ Mise en place d'une grille à travers le chemin d'exploitation.
- ❑ Création de deux fossés le long de la RD 227 et mise en place d'un collecteur d'eau pluviale pour canaliser l'eau et la renvoyer vers le Gebolsheimerbach à travers un fossé de rejet.
- ❑ Pose de conduites busées sous la RD 227.
- ❑ Aménagement d'un plateau surélevé à l'entrée du village qui freine l'eau de pluie en provenance de la RD227 et la dévie vers le fossé de rejet.

### Pour le bassin versant à l'Est et Nord-Est de la commune de Mommenheim, (côté Kiesgrube) :

- ❑ Création de bandes enherbées au bas des parcelles agricoles du Wahlenheimer Berg et Kiesgrube.

- ❑ Création de fascines, dans les bandes enherbées, implantées perpendiculairement au chemin d'exploitation.
- ❑ Reprofilage du chemin d'exploitation en bas des parcelles agricoles, au lieu-dit Wahlenheimer Berg, afin d'intercepter les eaux de ruissellement.
- ❑ Création d'un fossé aménagé, lieu-dit Kiesgrube, pour intercepter les eaux de ruissellement des bassins versants amont et les acheminer vers le bassin de rétention.
- ❑ Création d'un bassin de rétention d'une capacité de 22000 m<sup>3</sup>
- ❑ Création d'un fossé de liaison entre le bassin de rétention supérieur et le bassin de rétention inférieur situé de l'autre côté de la RD 421.
- ❑ Deux grilles ont été posées sur les chemins d'exploitation.
- ❑ Une grille supplémentaire a été aménagée à l'entrée de la rue des Bleuets.

Une grille sera également installée au début de la rue des Romains pour intercepter le débordement de la grille existante qui fait office de désableur.

### Des travaux supplémentaires pour la lutte contre les débordements et inondations sont prévus prochainement.

Lors de la séance du 14 mai 2013, le Conseil Municipal a approuvé l'achat de la maison Dorsch pour un montant de 44 000 € HT. Pour accéder au cours d'eau Gebolsheimerbach qui passe sous la voie ferrée Paris-Strasbourg, la commune va démolir ce bien et créer un chemin d'accès pour pouvoir nettoyer et enlever les embâcles qui se bloquent devant les buses de la SNCF. Cette démolition et cette création ont été attribuées à l'entreprise Wicker pour un montant de 6 500 € HT. Nous avons entrepris toutes les démarches administratives et nous attendons la réponse définitive de la SNCF pour pouvoir la démolir.

Nous avons également approuvé l'entretien du fossé (section 34, parcelle 450) situé entre la Zorn et la voie ferrée (Obermatten), ainsi que le changement de la buse qui permet l'écoulement de l'eau en provenance des terres situées entre la RD421 et la voie ferrée, direction Schwindratzheim.

Ces travaux permettront l'écoulement des eaux de ruissellement qui proviennent du versant Ouest et qui passent sous la voie ferrée pour se rejeter vers la Zorn.

Le montant des dépenses engagées pour les travaux de lutte contre les coulées d'eaux boueuses s'élève à 177 127,60 € HT, avec 25 212,60 € HT pour la maîtrise d'œuvre, 5000 € HT pour les relevés topographiques et 146 915 € HT pour les travaux. Un avenant de 7 290 € HT a été voté pour des travaux supplémentaires.

Lorsqu'en 2009, la commune avait entrepris de faire les travaux de lutte contre les coulées de boues, les services rivières du Conseil Général du Bas-Rhin nous avaient assuré que l'ensemble des travaux serait subventionné à hauteur de 60%. Force est de constater qu'aujourd'hui le Conseil Général n'accorde finalement que 22% comme en témoigne le courrier reçu en Mairie le 04 décembre 2012.

A présent, il s'agit de trouver un consensus avec l'ensemble des communes situées en amont des trois cours

d'eau Minversheimerbach, Gebolsheimerbach, Rissbach. Car les crues des 3 ruisseaux provoquent d'importantes inondations, qui submergent une grande partie du centre du village. L'étude menée par Sogréah, démontre qu'il est indispensable de créer des bassins de rétention d'une capacité de 215 000 m<sup>3</sup> sur le Minversheimerbach, de 111 000 m<sup>3</sup> sur le Gebolsheimerbach et de 60 000 m<sup>3</sup> sur le Rissbach. Après les grands discours, les nombreuses réunions publiques, les innombrables réunions avec les différents services de l'état (service rivière du Conseil Général du Bas-Rhin), nous attendons avec impatience la création de cet organisme a priori compétent, pour enfin démarrer ce vaste chantier.

L'Adjoint au Maire  
Gérard Mittelhaeuser



Bassin versant Kiesgrube



Bassin versant Kiesgrube



Bassin versant Nord-Ouest Rue des Vosges



Bassin versant Nord-Ouest Rue des Vosges



Bassin versant Rue de la Tuilerie



Bassin versant Rue de la Tuilerie





BOUCHERIE • CHARCUTERIE MAISON • TRAITEUR



3 rue de la Victoire 67170 WINGERSHEIM

Tél. 03 88 51 43 73 • Fax 03 88 51 43 07

[www.boucherie-specht.com](http://www.boucherie-specht.com)**Horaires d'ouverture :**

Lundi et mercredi :	7h00 à 12h30
Mardi et jeudi :	7h00 à 12h30 15h00 à 19h00
Vendredi :	7h00 à 12h30 14h00 à 19h00
Samedi, non stop :	7h00 à 15h00

RÉMI SPECHT

"Médaille de bronze :  
saucisse de foie"  
concours européen 2012

Mail : [contact@boucherie-specht.com](mailto:contact@boucherie-specht.com)**Vous avez un projet de rénovation ou de construction?**

matériaux et isolation pour les pros

Vente de matériaux et d'isolation pour professionnels et particuliers  
(produits isolants traditionnels ou écologiques). Conseils techniques et solutions  
personnalisées pour tous vos projets d'économies d'énergie.

**16 Route de Brumath 67670 MOMMENHEIM**Tél. 03 88 15 19 10 [info@fpdiffusion.fr](mailto:info@fpdiffusion.fr) Fax. 03 88 15 96 51

Lundi au Vendredi : 7H00 - 12H00 / 13H30 - 18H00

Samedi matin sur RDV

**Travaux de rénovation du Presbytère**

Notre commune a la chance d'avoir un curé ; en vertu de l'article de loi 92 du 30 décembre 1809, elle est tenue de subvenir à l'entretien du presbytère.

Depuis 1999, il existe des communautés de paroisses. Pour assurer leur fonctionnement, une circulaire a été émise par l'évêché de Metz, mettant en place des presbytères interparoissiaux, comme c'est le cas à Mommenheim.

Ils sont situés dans la commune chef lieu de la communauté de paroisses, et ont trois fonctions : permettre le logement du curé, l'accueil des fidèles et les réunions du conseil de fabrique.

En Alsace Moselle, les communes sont propriétaires des presbytères, en assurent l'entretien, mais ne peuvent en jouir en toute liberté (vente, location, etc.. ).

C'est pourquoi, à l'occasion du changement de locataire, nous avons procédé à des travaux de rénovation, nécessaires.

L'étage est réservé au logement de notre curé, la cuisine et les sanitaires y ont été refaits, ainsi que les sols et la peinture.

Le rez de chaussée rénové est réservé à l'accueil et aux réunions.

Les travaux ont débuté début janvier 2013, et se sont terminés fin mars 2013.

Ils ont concerné l'électricité, le chauffage, les sanitaires, le carrelage, les revêtements de sol et la peinture intérieure.

Le montant total a été de 50 000 euros.

Espérons que notre nouveau curé s'y sente bien...

Nous lui souhaitons d'y passer de bons moments.

Christine HEITZ



Bureau



Salle de réunion rénovée

Tél : 03 88 33 31 00  
[www.immomehl.fr](http://www.immomehl.fr)

- TRANSACTION
- PROMOTION
- MARCHAND DE BIENS
- LOTISSEMENT

6 route de Brumath  
67670 MOMMENHEIM





## Communauté de Communes de la Région



### PROGRAMME PLURIANNUEL D'ENTRETIEN DES COURS D'EAU

PPE 2012- 2016



Les cours d'eau s'intègrent dans le bassin versant de la Zorn. Un SAGEECE (Schéma d'Aménagement, de Gestion et d'Entretien des Cours d'Eau) approuvé depuis 1999, prévoit la restauration de la Zorn et de ses affluents, suivie par des opérations d'entretien régulier.

Ces opérations d'entretien visent à assurer un bon état de la végétation et des berges, ainsi qu'à maintenir le libre écoulement des eaux. En effet depuis de nombreuses années les riverains ne s'acquittent plus de cette tâche qui leur incombe, conformément au code Rural et au code de l'Environnement. La collectivité, jugeant qu'il est nécessaire d'effectuer cet entretien, propose donc de se substituer aux riverains comme le lui permet la loi sur l'eau.

La Communauté de Communes de la Région de Brumath s'est engagée, depuis plusieurs années, dans une politique volontariste de restauration de ses cours d'eau. A cette phase de restauration doit maintenant succéder un programme d'entretien, qui garantisse le maintien, voire améliore l'état hydraulique et écologique. Les caractéristiques morphologiques, garantes d'un bon fonctionnement du processus naturel d'auto-épuration, seront également conservées. La collectivité a sollicité l'aide du Service Rivières du Conseil Général du Bas-Rhin afin d'améliorer un Programme Pluriannuel d'Entretien (PEE) des cours d'eau.

#### Fréquence d'entretien

La régularité de l'entretien permettra de maintenir le bon état obtenu à l'issue des travaux de restauration. Localement, il peut s'avérer nécessaire de réaliser une action ponctuelle rapide (chute d'arbres, embâcle gênant...).

### Travaux réalisés sur les cours d'eau de Mommenheim

Les travaux ont démarré mercredi 23 janvier 2013 sur le Gebolsheimerbach et Minversheimerbach par des opérations :

- d'élagage et des travaux de coupe et d'émondage de la strate arbustive et vieillissante qui constituait une menace de chute dans le lit ou une gêne importante pour l'écoulement des eaux.
- de nettoyage des débris et déchets, d'origine naturelle ou domestique déposés dans le lit ou sur les berges par les crues ou des tiers.
- d'élimination des espèces envahissantes (haies, buissons, embâcles) et des déchets de toute nature dans la partie cours d'eau qui se trouve entre les deux voies ferrées.
- de coupe des arbres le long du Gebolsheimerbach à côté de la rue du Moulin.
- d'enlèvement du dépôt de terre et différents débris devant les buses de la SNCF se trouvant sous la voie ferrée Strasbourg-Paris.

Des travaux d'élagage, de débroussaillage, d'élimination des embâcles ont également été réalisés sur le Rissbach jusqu'au chemin d'exploitation près de la forêt à l'aval de la station d'épuration.

En parallèle des travaux d'entretien, de coupe, d'élagage ont été poursuivis le long des berges de la Zorn.

L'ensemble de ces opérations d'entretien des cours d'eau a coûté 40 307 € TTC, subventionné à hauteur de 40% par le Conseil Général (16 123 €) et 40% par l'Agence de l'Eau Rhin-Meuse (16 123 €) le reste le reste est à la charge de la Communauté de Communes de la Région de Brumath 8061 €.

A l'issue des 5 années de réalisation du présent programme, la Communauté de Communes en déterminera les adaptations éventuellement nécessaires, afin de reconduire et d'assurer un entretien à long terme des cours d'eau.

#### Evacuation des eaux pluviales de la PDA

Nous avons sollicité et interpellé le Président de la Communauté de Communes de la Région de Brumath sur les risques d'inondation des forêts de Mommenheim et de Krautwiller suite à la création de la Plateforme Départementale d'Activités. En effet, l'urbanisation de



## de Brumath SAGEECE de la Zorn

120 hectares n'est pas sans conséquence sur le milieu récepteur. Le Président a rappelé que le projet de PDA a fait l'objet de nombreuses études tant techniques qu'environnementales. Ces études démontrent que le traitement des eaux pluviales sera réalisé par des lits plantés de roseaux et que tous les calculs confirment que le débit sera moindre après urbanisation qu'avant urbanisation. Actuellement pour une pluie biennale avec une intensité forte d'une durée d'une heure, le débit de pointe du bassin versant total est de 594l/s.

Après urbanisation, avec la régulation par la mise en place des nombreux bassins de stockage, des noues et des rejets limites des parcelles, le débit calculé sera limité à 540l/s. Surtout que les points de rejet sous la ligne du chemin de fer sont les mêmes que ceux en place actuellement.

Pour lever toutes ces inquiétudes, le Président a mis en place un comité de surveillance de ce secteur qui aura pour mission une fois par an de constater sur site l'évolution du milieu et des cours d'eau qui y passent. Ce comité est composé pour les communes de Mommenheim et de Krautwiller respectivement du Maire, d'un élu et d'un représentant des propriétaires. Pour la CCRB, du Vice-Président chargé de l'environnement et des cours d'eau,

ainsi que du Vice-Président chargé de la PDA. Le service rivière du Conseil Général est également associé à la visite de terrain en tant qu'expert. Gageons que nos incertitudes seront apaisées grâce à l'exemplarité de cette zone en matière d'environnement !

Pour la commission entretien cours d'eau à la CCRB  
Gérard Mittelhaeuser







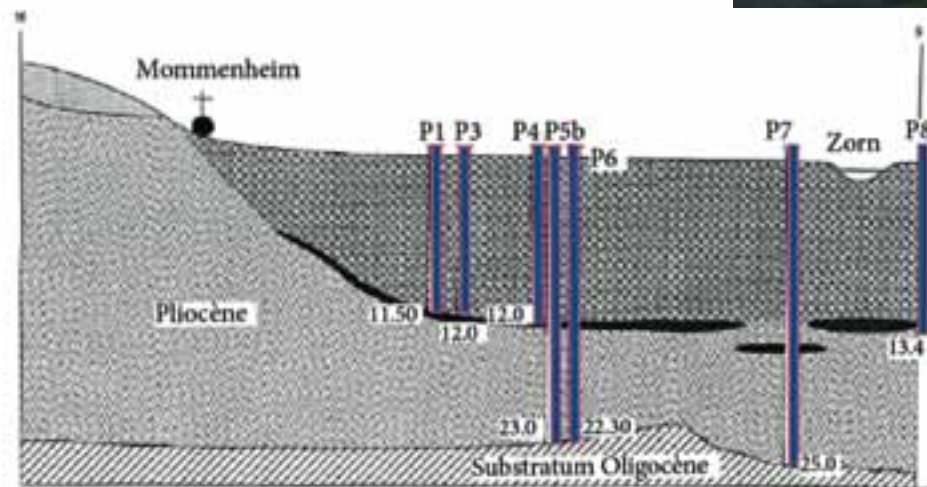
# Champ captant de Mommenheim

Le champ captant est composé de 7 puits en fonction. Environ 2 millions de m<sup>3</sup> d'eau sont distribués par an à plus de 33 000 habitants, répartis sur 52 communes.

- Forage 1 : 1948, profondeur de 11.5 m
- (Forage 2 : 1938, profondeur de 12 m - effondré)
- Forage 3 : 1948, profondeur de 12m
- Forage 4 : 1962, profondeur de 12m
- (Forage 5 : 1963, profondeur de 19.5m - rupture de colonne)
- Forage 5bis : 1973, profondeur de 23 m
- Forage 6 : 1970, profondeur 22.30 m
- Forage 7 : 1987, profondeur de 25 m
- Forage 8 : 1998, profondeur 13.4 m - drains rayonnants

Les forages captent **2 aquifères superposés** : la nappe (superficielle) des alluvions de la Zorn et la nappe (profonde) du pliocène de Haguenau.

- Les puits 1, 3, 4 pompent dans la nappe superficielle.
- Les puits 6 et 7 captent les 2 nappes.
- Le puits 5bis et 8 pompent dans la nappe profonde.

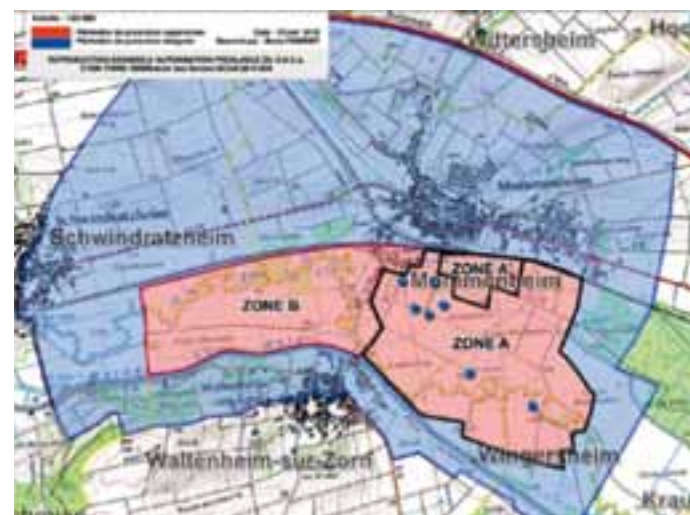


## PROTECTION DE LA RESSOURCE EN EAU

Les 7 puits sont protégés, depuis la DUP de 2004, par 3 périmètres de protection (prescriptions d'usages ou de pratiques selon les zones) : **périmètre rapproché A (PPR A)**, **périmètre rapproché B (PPR B)** et **périmètre éloigné**.

Le champ captant de Mommenheim est confronté à des pollutions par les nitrates et les pesticides :

- **dérogation pour la distribution de l'eau en 2004** pour 3 ans, pour le paramètre pesticides
- **dérogation renouvelée en 2007** pour 3 ans (retour dans les normes de potabilité en 2008)



Plusieurs démarches entreprises pour la reconquête de la qualité de la ressource en eau :

- **1990** : étude des sols et des eaux par GIE SOL-CONSEIL (mise en place du puits 7 + problème lessivage nitrates) et travail avec les exploitants pour une remise en herbe volontaire sur le PPR A
- **1999** : étude diagnostic sur la contamination des phytosanitaires par le BURGEAP
- **2002** : création de la Mission eau : sensibilisation de tous les utilisateurs de pesticides et engrais
- **2004** : la DUP impose la remise en herbe des parcelles du PPR A (sans retournement ni usage de pesticides)
- **2011** : étude du BRGM sur la datation des eaux et la modélisation des pollutions
- **2013** : suivi SDEA de la qualité de l'eau (pesticides et nitrates) des 7 puits de captage et des 3 cours d'eau du Bassin versant du champ captant (Minversheimerbach, Gebolsheimerbach et Rissbach)

## ZOOM SUR LES PRAIRIES DU CHAMP CAPTANT

Les prairies permettent **de limiter les fuites de nitrates vers les eaux souterraines et de les protéger des traitements pesticides**. Des conventions d'indemnisation SDEA/exploitant ont été mises en place (indemnité annuelle de 2004 à 2010, sur 9 ans de 2011 à 2027).

**Rénovation durable** = les anciennes terres labourées transformées en prairie en 2004 montrent des dégradations, malgré l'entretien des exploitants. Depuis août 2013, sous couvert de l'ARS, la Chambre d'agriculture de région Alsace et le SDEA mènent une **expérimentation de 3 itinéraires techniques**. L'objectif est de déterminer l'itinéraire le plus favorable à la rénovation durable des prairies dégradées.

Les travaux de rénovation de la station de traitement de l'eau, commencés il y a plus d'un an, se sont achevés récemment. A présent cette installation, dont la rénovation a coûté près de 2 millions d'euros, répond à toutes les normes sanitaires et de sécurité. Une magnifique fresque « Alsacienne » orne à présent ce bâtiment qui se situe au bout de la rue des prés.







## La plateforme départementale d'activités de la région de Brumath, 7000 ans d'occupation d'un terroir rural aux abords de Bernolsheim et Mommenheim

Le Pôle d'Archéologie Interdépartemental Rhénan réalise une opération de fouille préventive sur l'emplacement de la future plateforme d'activité de Brumath et environs.

Cette intervention fait partie d'une campagne de fouille débutée en 2011 et qui se prolongera jusqu'en 2014 : elle permet d'appréhender l'occupation d'un terroir rural situé entre Bernolsheim et Mommenheim sur près de 7000 ans. Après avoir effectué un diagnostic sur la totalité de sa surface en 2009, la plateforme de 110 ha est fouillée par fenêtres sur plus de 17 ha ce qui en fait un des plus grands sites fouillés en Alsace.

### Le Néolithique

Les hommes se sont installés sur ce territoire quand ils se sont sédentarisés il y a 7000 ans environ. La limite Est d'un village du Néolithique ancien, déjà appréhendé lors des deux précédentes campagnes de fouilles, a été mise au jour cette année. Les bâtiments, dont ne subsistent que les empreintes des poteaux, sont bordés par des fosses latérales qui servent de poubelles après avoir été creusées pour extraire les matériaux nécessaires à la construction des bâtiments.

Une centaine d'années plus tard, un autre village s'installe à l'ouest du premier, composé d'une zone de bâtiments longs d'une vingtaine de mètres sur sablières et poteaux, d'une zone funéraire plus à l'Est et d'une zone d'extraction au Sud. Les céramiques découvertes dans les bâtiments et dans les tombes en 2011 permettent de dater cette occupation du tout début du Néolithique moyen (de la culture Grossgartach). Cet ensemble est le plus grand jamais observé pour cette période en Alsace. Une deuxième nécropole de cette même culture, révélée par les diagnostics de 2009 et 2012 à l'Est de la Plateforme, fera l'objet d'une fouille en 2014.

### L'âge du Bronze

Plusieurs fosses servant probablement au stockage contenaient des fragments de céramiques. La plus importante concentration de traces archéologiques est composée de crémations ou de rejets de crémations. Un buché en fosse complète cet ensemble funéraire ; il contient les restes d'un individu brûlé sur place avec des objets de parure en bronze comme des bracelets et des fibules.

### L'âge du Fer

L'étude du mobilier n'étant pas encore commencée, les datations sont assez vagues et nécessiteront d'être affinées ultérieurement. Comme les années précédentes, les cultures de l'âge du Fer sont représentées par des fosses silos indiquant une occupation rurale liée aux zones funéraires fouillées en 2011. Cette année, un tumulus a été mis au jour ; six autres ont été découverts dans la zone nord en 2011 et 2012.

### L'époque gallo-romaine

L'importance de l'occupation romaine, entrevue au diagnostic, est attestée par les très nombreux vestiges découverts sur l'ensemble du site.

Les premières traces consistent en une nécropole à crémations ainsi que des puits datant du début de l'installation romaine dans la région, peu avant notre ère.

La route reliant Brumath, capitale administrative de la Haute Alsace antique, à Saverne, a été observée en 2011 sur près d'un kilomètre. Cette voie était bordée par une nécropole dont plusieurs enclos funéraires comptaient plus d'une vingtaine d'incinérations.

Une très grande partie du site est consacrée à l'exploitation agricole dans le cadre d'un établissement rural ou d'une villa.

Afin d'assurer la mise en valeur de ce terroir, un vaste réseau fossoyé a été installé pour drainer les terres cultivables.

De nombreux fossés appartenant à ce réseau complexe et hiérarchisé ont été mis au jour ; l'élément principal, fouillé en 2012, est l'immense fossé-collecteur qui traversait l'ensemble du site. La partie consacrée à l'exploitation agricole du domaine (*pars rustica*) était découpée en parcelles agricoles accolées et quadrangulaires, délimitées par des fossés. Trois d'entre-elles présentent les mêmes aménagements : un bâtiment sur poteaux ou sablières (habitation des journaliers et remise à outils) et un grenier sur poteaux servant à stocker des céréales. Ces vestiges inédits dans la région fourniront de précieuses informations sur l'organisation agricole et l'organisation cadastrale d'un domaine rural.

Le domaine agricole s'étendait encore plus à l'ouest, au-delà de la villa et de sa *pars urbana*, partie réservée à l'usage domestique qui sera fouillée prochainement.

D'autres greniers à grains, des bâtiments à pan de bois avec des caves pour stocker des denrées ainsi que les restes d'un four servant probablement au séchage du grain ont été découverts en 2012.

Les exceptionnels vestiges d'un système d'adduction d'eau souterrain appelé qanat ont été fouillés au nord du site. Repéré sur plus de 300 m, cet aqueduc, orienté nord-sud, consistait en une galerie en pierre sèche creusée à une profondeur maximale de 6 m par rapport au sol actuel grâce à une succession d'une dizaine de puits équidistants. Cette galerie assurait le captage de l'eau et sa circulation vers le sud ; à sa sortie, l'eau était acheminée par un fossé. Sa fonction exacte reste actuellement encore incertaine : irrigation des terres agricoles, alimentation en eau potable de la villa plus au sud ou drainage des terres ? Ce qanat représente à ce jour le seul exemple d'une structure de ce type en Alsace.

Le site est occupé jusqu'au VI<sup>e</sup> s. apr. J.-C. au moins, comme le montre la tombe isolée fouillée cette année : le défunt était accompagné de plusieurs récipients en céramique.

### Les vestiges modernes et contemporains

L'occupation du site s'est poursuivie à l'époque moderne comme le montrent les nombreux témoins de bornage en céramique et les bornes en grès marquant les limites par-

cellaires découvertes lors de la fouille. Plusieurs fossés de drainage modernes et contemporains, ainsi que des fosses diverses, de conservation ou d'extraction de matériaux, témoignent de la destination agricole que le site a conservé jusqu'à aujourd'hui.

- 1 *Détail d'une incinération contenue dans les enclos funéraires bordant la voie romaine (© PAIR)*
- 2 *Vue en coupe d'une cave servant au stockage des denrées (© PAIR)*
- 3 *Chambres funéraires et coffres de bois d'un tumulus (© PAIR)*
- 4 *Vestiges d'une habitation du Néolithique moyen (© PAIR)*
- 5 *Tombe dans laquelle plusieurs récipients en céramique ont été placés en accompagnement du défunt. (© PAIR)*





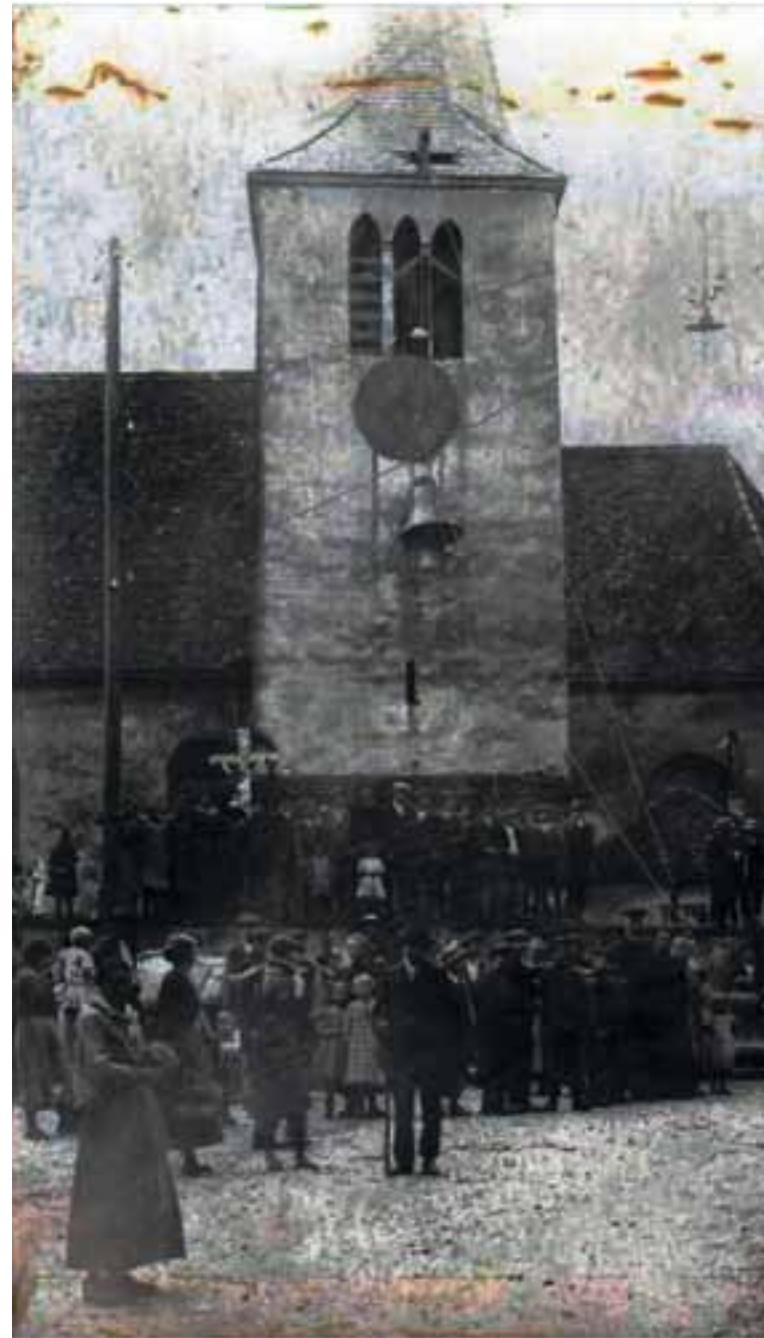


## Mommenheim dans la tourmente de la Grande Guerre

La Première Guerre mondiale éclate, au début du mois d'août 1914, sans que la détérioration des relations internationales n'ait été perçue dans une Alsace allemande depuis 1870. A Mommenheim, c'est au soir du 29 juillet qu'on prend conscience de la situation : les premiers réservistes reçoivent l'ordre de rejoindre immédiatement leur régiment. Les 1<sup>er</sup> et 3 août, l'appariteur communal annonce au son du tambour, à travers le village, que l'Empereur d'Allemagne a déclaré la guerre, respectivement à la Russie et à la France.

L'état de guerre est alors proclamé en Alsace : cette mesure place la région en état de siège et donne le pouvoir civil aux autorités militaires qui suspendent les libertés individuelles, les droits d'association et de réunion... L'Alsace-Lorraine devient ainsi une zone d'exception dans le Reich. La censure des correspondances est établie et l'approche des gares, des voies ferrées, des ponts est interdite. Un détachement de la « Bahnwache », la garde militaire des chemins de fer, prend possession de la gare de Mommenheim et en surveille les installations par des rondes armées. Au final cette politique, et les sanctions qui l'accompagnent, finissent par étouffer en partie la loyauté que la population locale pouvait avoir à l'égard de l'Empire allemand.

La famille Schmitt, par exemple, est jugée par le Conseil de guerre extraordinaire de Mulhouse, le 21 août 1915, pour incitation à la désertion. La presse relate alors que : « Le cultivateur Joseph Schmitt et sa femme, de Mommenheim avaient le 24 août de l'an passé, conseillé à leurs deux fils de partir avec les Français lors de leur retraite et de se constituer prisonniers de guerre, pour se soustraire au service militaire. Les prévenus ont été condamnés à 6, et respectivement 3 mois de prison, pour avoir excité à la désertion. Les deux fils qui



se trouvent actuellement en France, sont poursuivis pour désertion et un mandat d'arrêt a été lancé contre eux. » Deux autres jeunes du village, Benoît et Adolphe Strauss rejoignent également la France et sont eux aussi condamnés par contumace. En raison de la multiplication de ces cas de désertions, la plupart des Alsaciens-Lorrains mobilisés sous l'uniforme allemand sont envoyés sur le front russe. Dans le même temps, les premières opérations militaires commencent et placent l'Alsace-Lorraine au cœur des combats. Dès le début du mois d'août, Mommenheim est traversé par des wagons de troupes allemandes envoyés vers la frontière.



Des Lazarets, ou hôpitaux de campagne, sont même installés jusqu'en février 1915 dans les salles d'école, de bal et dans l'auberge Ott ; tandis que des bénévoles, essentiellement des jeunes filles du village, rejoignent les rangs de la Croix Rouge et distribuent des denrées à la gare lors des passages de trains sanitaires remplis de blessés évacués du front.

Si des prisonniers de guerre russes sont rapidement mis à disposition des cultivateurs, cette main-d'œuvre supplémentaire ne suffit pas à remplacer les hommes mobilisés et la pénurie s'installe. Aussi, dès 1915, un système de rationnement par cartes alimentaires est-il instauré, cependant il ne permet d'assurer que le strict nécessaire. En effet, si les cartes sont distribuées en nombre suffisant, les produits correspondants manquent le plus souvent : le café par exemple disparaît totalement au profit de la chicorée. En 1917, la pénurie de matière première est telle que les cloches de l'église de notre village sont réquisitionnées et fondues afin d'être transformées en armes et en munitions.

Face à ces privations et à la dictature militaire mise en place, l'essentiel de la population locale se met à espérer d'une victoire prochaine de la France. Mais ce n'est qu'à partir de juillet 1918, avec l'échec de la dernière grande offensive allemande sur le front Ouest, que l'éventualité d'une paix prochaine se dessine. Le délitement de l'empire allemand commence et, du 8 au 10 novembre, des soviets de soldats se créent à Strasbourg, Haguenau, Saverne... L'armistice est signé le lendemain ; celui-ci prévoit que les troupes allemandes évacuent la région dans un délai de 15 jours et cèdent la place aux soldats français.

Dans la hâte, le village commence à organiser l'accueil des Poilus tandis que les passages de troupes allemandes en repli ont lieu quotidiennement. C'est finalement le jeudi 21 novembre 1918 que les premiers soldats français arrivent au village. A la tête de son état-major, le général Rampont reçoit les hommages du maire, Nicolas Steinmetz, et de la population massée à l'entrée de la commune sur la route de Saverne. Ce retour des troupes françaises dans Mommenheim est marqué par le décès d'un ancien combattant français de 1870, Aloïs Woelffel, qui « meurt d'émotion » en retrouvant son ancienne patrie. A l'inverse, 24 jeunes gens originaires du village ont trouvé la mort dans la force de l'âge sur les différents champs de bataille d'Europe durant ces cinq années de conflit.

Philippe Tomasetti



Le 22 Novembre 1918

Ma chère maman

Quelques lignes d'abord pour t'envoyer cette carte-souvenir de l'étape d'aujourd'hui et qui t'assure est un véritable souvenir. Nous avons défilé dans ce pays qui est une petite ville, c'était fou.

On nous jetait des fleurs et des drapeaux. Une multitude de jeunes alsaciennes en costume national nous assaillaient, c'était fou.

Tous les poilus ce soir couchent dans un bon petit... (?) Et pour ma part je n'ai pas à me plaindre, car je suis on ne peut mieux.

A part ça, rien de neuf, la santé est excellente. Ah une nouvelle : lors des derniers combats devant LAON notre groupe a été cité à l'ordre de la X<sup>e</sup> armée.

Sur ce, je te quitte et dans l'attente de tes bonnes nouvelles, reçois de ton fils qui t'aime et ne cesse de penser à toi (?) A bientôt, au plaisir de te voir et cette fois pour 20 jours

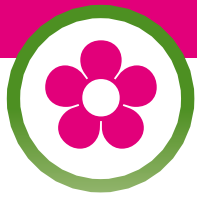
Bien des choses à ma future fiancée

Meilleurs, bons et affectueux baisers

Bien à toi

Marius (?)





## Mommenheim, un vrai village fleuri...

L'édition 2013 du fleurissement de notre commune a encore été une pure réussite, tant sur le plan de la diversité végétale, de l'harmonie des couleurs et de la maîtrise des volumes, que sur le plan humain, car elle a rassemblé tellement de passionnés bénévoles ! Par l'expérience et l'imagination de Jean-Luc et Alexandre nos employés communaux, avec l'aide des employés en contrat CAE, Patrick et Arnaud et toujours par l'action fidèle et enthousiaste des bénévoles de l'association "Cadre de Vie et Embellissement", nous avons pu appréhender avec sérénité la gestion du fleurissement, car il s'agit en l'état d'une véritable gestion, depuis le semis, jusqu'à la plantation et à la mise en valeur de l'ensemble. De magnifiques décors de plantes généreuses en volumes et en couleurs, tantôt vivaces, tantôt annuelles et florifères de la fin du printemps jusqu'à la fin de l'automne, ont été mises en place. Le fleurissement mis en œuvre a non seulement séduit l'équipe municipale ainsi que les habitants du village, mais également le jury départemental du fleurissement qui a souligné une harmonie certaine entre les végétaux choisis ; les compositions de fleurs donnant une esthétique incomparable à l'ensemble. Les plantes ont été soigneusement choisies en fonction des contraintes du sol, de l'arrosage et de l'entretien (fertilisation, désherbage). Les aménagements de plates-bandes ont été analysés en fonction de leur situation et leur exposition. Quant au fleurissement hors sol (jardinières et bacs), il a encore été réalisé avec grand soin et beaucoup de goût. Ce type de fleurissement nous permet de mettre en valeur des endroits du village où la nature fait défaut, notre route principale, les abords des écoles et de l'église au centre du village. La "cerise sur le gâteau" a été "l'arbre d'été" sur le parvis de la mairie ou une multitude de pots de surfinias ont été posés sur le tronc, laissant s'échapper

de magnifiques grappes de fleurs bleues en cascade... Bravo !

**Mille Mercis à vous tous** pour votre présence précieuse tout au long de l'année et cette générosité dans votre action pour l'embellissement du village !

• **Merci** à vous Jean-Luc et Alexandre et à vos collaborateurs qui soignez avec une réelle passion nos espaces verts et fleuris tout au long de l'année !

• **Merci** à vous les membres de l'association "Cadre de Vie et Embellissement" pour votre infatigable investissement, votre enthousiasme et surtout votre fidélité !

• **Merci** à vous, Michel Bahr, notre artiste peintre qui offrez à notre village de magnifiques décors peints et vous Joseph Freund pour votre profond engagement et l'imagination dont vous faites preuve pour contribuer à un environnement accueillant de très grande qualité !

• **Merci** à vous tous, riverains, villageois et villageois, soucieux de l'environnement.

A vous qui travaillez dans l'ombre...

Votre participation à l'embellissement témoigne de votre profond attachement à notre village.

**Que la générosité continue de progresser dans les actions communes et bénévoles !**

Nos meilleurs vœux à vous pour une année 2014 pleine d'enthousiasme et de bonne humeur, qu'une très bonne santé et beaucoup d'amitié vous aident à affronter l'année nouvelle avec confiance et sérénité !

*Pour la commission  
Elisabeth JAECK*



## Mommenheim-Vimbuch Une amitié profonde et durable Eine enge und dauerhafte Freundschaft



L'année 2013 touche à sa fin, alors qu'elle fut ponctuée de véritables rencontres amicales entre Mommenheim et Vimbuch, son village jumelé en Allemagne.

Le dimanche 6 janvier 2013, une importante délégation de l'équipe municipale de Mommenheim s'est rendue à la "Tullhalle" à Vimbuch pour la cérémonie des vœux du Nouvel An, laquelle a rassemblé de nombreuses personnalités de la vie politique et religieuse de Vimbuch et des villages avoisinants.

Nos amis nous ont fait le plaisir d'assister à notre traditionnelle fête des vœux qui avait eu lieu à Mommenheim deux jours auparavant.

D'autres échanges ont eu lieu au courant de l'année, dont la traditionnelle "virée" d'un groupe du conseil municipal et de l'association Cadre de vie et Embellissement pour la mise en valeur du "Mommenheimer Platz" avec la mise en place d'une décoration florale et la participation du "Obst- und Gartenbauverein" sous la présidence de M. Alfred Ziegler. Une séance de... "travail"... franco-allemande qui s'est terminée par un petit repas fort convivial, ein "deutsch-französisches Vesper".

Et comme il est maintenant de tradition, nous nous sommes rendus en septembre au "Bühlerzetschgenfest" pour assister à cette magnifique manifestation folklorique. Enfin les membres de l'association mommenheimoise "Vivre ensemble" ont retrouvé leurs homologues allemands début octobre pour une journée très conviviale.

Alors que l'année 2013 commémore le 50<sup>e</sup> anniversaire du Traité de l'Elysée signé par le chancelier K. Adenauer et le Général de Gaulle, 2014 sera une année d'exception pour nos deux villages. Nous fêterons en effet le 10<sup>e</sup> anniversaire du pacte d'amitié entre Mommenheim et Vimbuch. Des rencontres très festives auront lieu entre nos deux villages ! Un petit clin d'œil également au chœur d'hommes de

Vimbuch, "Liederkrantz" sous la direction de M. Herbert Szymanski qui fêtera en 2014 ses 100 ans d'existence et qui, avec l'association du chœur féminin "Cantiamo" nous fait partager des moments musicaux exceptionnels !

Also liebe Freunde aus Vimbuch, 2014 wird ein ganz besonderes Jahr sein.

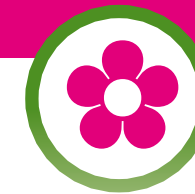
Es gibt Anlass zum Feiern!

Wir freuen uns im voraus schon darauf und wünschen Ihnen Allen sehr schöne Feiertage und alles Gute im neuen Jahr!

*Elisabeth JAECK*







## Le fleurissement des maisons 2013

Le 12 août 2013, le jury composé de professionnels du fleurissement et des membres de la commission environnement ont sillonné nos rues pour noter et apprécier la qualité du fleurissement des maisons.

### Les professionnels du fleurissement :

- Madame Agnès Haessig, Horticultrice à Hochfelden
- Monsieur Charles Holtzmann de Hochfelden
- Monsieur Yves Klein, Responsable fleurissement Kriegsheim Rottelsheim
- Monsieur Philippe Ferbach, Responsable fleurissement de la ville de Brumath
- Monsieur Clément Weibel, Maire de Kriegsheim

Je tiens à vous féliciter et à vous remercier pour votre participation. Je vous encourage à poursuivre vos efforts d'embellissement de vos maisons et donc de notre village.

*Pour la Commission du fleurissement  
Gérard Mittelhaeuser*



LES MEMBRES DU JURY VOUS SOUHAITENT  
UNE BONNE ET HEUREUSE ANNÉE 2014



### PALMARÈS 2013

#### ☀️ 1<sup>er</sup> Prix

Mme Madeleine Raehm  
45 rue du Moulin

#### ☀️ ☀️ 2<sup>e</sup> Prix

M. et Mme Léon Velten  
2 rue des Roses

#### ☀️ ☀️ ☀️ 3<sup>e</sup> Prix

M. et Mme Charles Gangloff  
1 rue du Général Leclerc

#### Prix d'Excellence

M. et Mme Raymond Ganzitti  
4 rue des Pruniers

M. et Mme Alain Bey  
57 rue du Général Leclerc

M. et Mme Christophe Littner  
3 rue des Pruniers

M. et Mme Louis Hirsch  
1 rue des Lilas

M. et Mme Jean-Luc Keith  
12 rue du Général de Gaulle

M. Gilbert Hoh  
8 rue de la République

M. et Mme Gérard Kieffer  
7 rue Albert Schweitzer

#### Félicitations

M. et Mme Florent Keith 10 rue du Général de Gaulle  
 Mme Anne-Françoise Villaume 3 rue de la Gare  
 M. et Mme Daniel Muller 2 & 4 rue du Gal Leclerc  
 M. et Mme Jean-Marie Burg 12 rue des Vignes  
 M. et Mme François Scheer 5 rue Saint-Maurice  
 M. et Mme Guy Scheibel 12 rue de la République

### RÉSULTATS DU CONCOURS DES MAISONS FLEURIES • Hors concours

**Lauréat 2008 : M. et Mme André Scherer**  
5 rue du Sacré-Cœur

**Lauréat 2009 : M. et Mme Jean-Paul Lacroix**  
32 Route de Brumath

**Lauréat 2010 : M. et Mme Léon Guth**  
39 rue de la République

**Lauréat 2011 : M. et Mme Guy Desgigot**  
5 rue des Pruniers

**Lauréat 2012 : M. et Mme André Rothan**  
13 rue Saint-Maurice







## Bibliothèque de Mommenheim



Contact : **Bibliothèque de Mommenheim**  
 11 rue de l'Eglise • 67670 MOMMENHEIM • Tél. : 03 88 37 11 93  
 Courriel : [bibliotheque.mommenheim@cdc-brumath.fr](mailto:bibliotheque.mommenheim@cdc-brumath.fr)



**"Un livre est une fenêtre par laquelle on s'évade"**

*Julien Green*

Ouverte à tous, la Bibliothèque de Mommenheim est le rendez-vous de tous ceux qui aiment la lecture. Avec ses collections de documentaires, romans français, allemands et anglais, albums, revues, BD et mangas, CD ou DVD, elle s'efforce de répondre aux besoins et aux curiosités des enfants comme des adultes. Le choix des livres est en progression constante grâce aux achats, dons et échanges avec la Bibliothèque Départementale du Bas-Rhin. Le nombre de lecteurs n'a cessé de croître, l'activité est très encourageante.

Un réaménagement des locaux, une formation au nouveau logiciel et dans la foulée un inventaire du fonds, 3 renouvellements de livres avec la B.D.B.R., des achats réguliers et de multiples animations... voilà de quoi tenir en haleine l'équipe des bénévoles au cours de cette année 2013.



Le Réseau de Lecture Publique de la Région de Brumath comprend, depuis début septembre, la Médiathèque et les trois Bibliothèques intercommunales de Mommenheim, Donnenheim et Olwisheim. Toutes ces structures sont complémentaires et utilisent le même logiciel professionnel, regroupant ainsi leurs informations et leurs catalogues au sein d'un seul et unique portail Internet.

Les livres de toutes les bibliothèques sont accessibles pour tous les inscrits, quel que soit le lieu d'habitation. Une navette intercommunale circule chaque semaine pour répondre à ce type de demande. Pensez à faire des réservations, c'est gratuit !!! Et, surtout, n'hésitez pas à vous rendre sur le site : <http://cbrumath.c3rb.org> ou à venir nous consulter !

### La bibliothèque, un lieu de vie...

De nombreuses activités ont animé la vie de la bibliothèque tout au long de l'année...

#### - ACTIVITES HORS DES MURS

- **Le rendez-vous mensuel du prêt de livres** aux membres de l'association "Vivre ensemble" toujours agrémenté d'un accueil chaleureux

- **Le portage de livres à domicile**  
 Ce service s'adresse aux personnes qui ne peuvent pas se déplacer à la bibliothèque, temporairement ou définitivement.

Si vous souhaitez bénéficier de cette prestation gratuite, vous pouvez vous adresser à une bénévole ou téléphoner au 03 88 37 11 93 aux heures d'ouverture de la bibliothèque.

#### - ACTIVITES EN BIBLIOTHEQUE

- **L'accueil de classes**  
 Depuis la rentrée 2013, les accueils de classe se poursuivent avec emprunts de livres

- **Les animations**  
 Eh oui ! L'année 2013 fut riche en animations !

Début février, le talentueux musicien Gérard Dalton a fait chanter et danser les enfants accompagnés de leurs pa-



## Bibliothèque de Mommenheim



rents au cours de son mini-concert qui a connu un franc succès. Toujours au mois de février, des "Histoires de Rois" présentées par Liliane, Léa et Marguerite, avec un "Kamishibai", une façon originale de raconter des histoires qui ont enthousiasmé les enfants.



Au mois de mars, une vingtaine de jeunes auditeurs se sont retrouvés à la bibliothèque pour une animation de Pâques. Les plus petits se sont assis autour d'un "Tapis de lecture", tandis que les grands du primaire écoutaient des histoires et légendes de lièvres et cloches. La séance se termina par un bricolage.



Pour clore cette après-midi récréative en beauté, les enfants furent invités à déguster un délicieux goûter avec bien sûr beaucoup de... chocolat.

En mai, le loup s'est invité à la bibliothèque où une trentaine d'enfants ont accueilli avec plaisir et excitation l'animation proposée par les bénévoles.



Le 16 octobre, les bénévoles ont raconté avec une liette à lire "Le Pêcheur et sa femme", d'après le conte traditionnel des frères Grimm. Les enfants ont été fascinés par le tapis sous forme de poisson et les sujets en tissu.



Toujours en octobre, la bibliothèque a participé pour la première fois, au Festival "Vos Oreilles Ont La Parole", et a eu le plaisir d'accueillir Cécile Nô avec son spectacle "Contes en valise ou les petites musiques du coeur". En quelques minutes, la conteuse a réussi à captiver petits et grands.



Pendant près d'une heure, devant une centaine de personnes, dont environ 60 enfants, Cécile Nô raconta en complicité avec des marionnettes, avec ses pieds et sa malle de voyage, trois histoires pour rire et s'évader et aussi philosopher.

A l'issue du spectacle, tout le monde s'est retrouvé autour d'un goûter. L'équipe de la bibliothèque pense reconduire l'opération l'année prochaine.

Le 30 novembre, dans le cadre des "Lumières de Noël", la bibliothèque a reçu la Compagnie La Cicadelle qui a présenté son nouveau spectacle, un cinéma théâtral "Le Noël des Petits Ramoneurs".

L'animation a attiré plus d'une centaine d'enfants et 60 adultes dans la salle "La Synagogue".

En décembre, nous avons fini l'année par une après-midi de contes et les enfants ont pu prolonger la magie de Noël en empruntant les nombreux ouvrages que la bibliothèque a rassemblés



sur ce thème. Comme à l'accoutumée, l'animation fut suivie d'un petit goûter et la venue du Père Noël.

### Nouveauté en 2014 : "Les Bébés bouquinent"

Un moment de lecture-tendresse au milieu des livres, un jeudi par mois, pour les tout-petits jusqu'à 3 ans accompagnés de leurs assistantes maternelles, parents ou grands-parents.



**Se renseigner auprès de la bibliothèque.**





## Bibliothèque de Mommenheim

**A noter dès à présent dans vos agendas pour 2014 :**

Fin janvier, "Frau Holle" ou "Dame Hiver" avec un tablier à histoires, du 26 février au 11 mars, une exposition et une animation sur les "CHATS" et fin mars "Les Musiciens de Brême".

Marie-Odile Bieth  
Responsable



*Toute l'équipe de la bibliothèque vous souhaite une très belle année 2014 et espère vous ravir une année de plus avec un programme d'animations variées et des nouveautés permanentes en rayon.*

### ➤ INFOS PRATIQUES

#### Nouveaux horaires d'ouverture au public

Mercredi de 17 h à 19 h  
Vendredi de 18 h à 20 h  
Samedi de 10 h à 12 h

Les horaires réservés aux scolaires restent identiques

#### Nouveaux tarifs

20 € tarif plein, 10 € tarif réduit,  
32 € en tarif famille  
Gratuit pour les mineurs

#### Les modalités de prêts

Carte individuelle (valable un an) permet d'emprunter pour 4 semaines :

5 livres + 2 revues + 2 CD  
+ 2 DVD + 2 partitions

Prolongation possible sur demande



**CHAUFFAGE GAZ FIOUL  
GÉOTHERMIE SOLAIRE  
CLIMATISATION  
SANITAIRE  
ENERGIES RENOUVELABLES**

**60 RUE KRAUTWILLER  
67170 BRUMATH  
TÉL. 03 88 68 37 97  
FAX 03 88 68 38 13  
WWW.FABIEN-STURTZER.FR**



**Guy Bowe** Port : 06 74 10 06 73  
Directeur Commercial Tél.: 03 88 59 83 17  
1 rue des Vergers Fax : 09 63 04 06 68  
67670 MOMMENHEIM gbowe@berres.com  
www.berres-france.fr

Fenêtres | Portes | Volets

### STE FUCHS JM ET FILS

Entreprise spécialisée en assainissement

- Débouchage de canalisation
- Inspection avec caméra
- Travaux de réparation
- Vidanges de fosses septiques et dégraisseurs
- Réfections d'enrobés
- Terrassement
- T.P.



6 Rue des Roses - 67360 DURRENBACH  
Tél. 03.88.90.21.34 - Fax 03.88.90.25.12



**KLOPFENSTEIN et SONNTAG**  
Cabinet de Géomètre-Expert  
S.E.L.A.F.A. 1a rue de la Paix - Résidence "Le Patio"  
67170 BRUMATH

Tél. 03.88.51.10.79 Fax. 03.88.68.36.60  
E-mail Klopstein.Sonntag@wanadoo.fr  
Site web: www.klopfenstein-sonntag.fr

Travaux fonciers,  
cadastraux et topographiques  
Aménagement rural  
Banques de données urbaines  
Copropriétés  
Urbanisme



## —ESPACE— CALORIE

Chauffage central toutes énergies

Philippe MARY

Tél. 03 88 20 20 50 4 rue de Rome  
Fax 03 88 19 04 27 67670 Mommenheim

E-mail : espace.calorie@wanadoo.fr



Escalier métallique, garde-corps inox, alu et acier  
Porte métallique et coupe-feu, portail et porte de garage  
Menuiserie alu, mur rideau, verrière, volet et brise-soleil

Rue de l'Industrie - 67170 BRUMATH - ☎ 03 88 51 13 76  
☎ 03 88 68 31 03 - ✉ contact@metallerie-weber.fr - 🌐 www.metallerie-weber.fr

## Antoine FROMMWEILER

Architecte DPLG

MAISONS INDIVIDUELLES

INTERVENTION SUR  
HABITAT EXISTANT

*Créateur d'espace de vie  
depuis 20 ans*

14, rue Benjamin Zix  
67206 MITTELHAUSBERGEN

**Tél/Fax 03 88 56 08 66**

Email : frommweiler.ant@evc.net





## Scolaires - Infos des écoles

A bien des égards, l'école a énormément de points communs avec le monde du football ; c'est un sujet pour lequel chacun a une opinion, forcément tranchée et sans appel ; un sujet qui passionne et laisse rarement indifférent. Si chaque citoyen se sent une âme de sélectionneur de l'équipe de France, on peut sans conteste dire qu'il se sent tout autant ministre de l'Education Nationale. Tout le monde a son avis pour améliorer notre système éducatif. Les rythmes scolaires avec le retour programmé à une semaine de 4 jours et demi de classe en sont la parfaite illustration ; le principe fait consensus mais les modalités d'application divisent. A l'instar du football, il faudra jouer collectif pour mener à bien cette réforme.

Je formule le vœu que les solutions proposées au sein de notre village et de la Communauté de Communes trouvent un écho favorable auprès des familles. Au moment où j'écris ces lignes aucune décision n'est encore actée, toutefois

je sais que les différents acteurs concernés ont le souci d'œuvrer au mieux dans l'intérêt des élèves. Et il n'y a que cela qui vaille.

Dans les pages suivantes, vous trouverez une sélection de photos retraçant quelques moments forts de l'année scolaire écoulée : visites, rencontres de sport, classes de découvertes... Ces activités n'ont souvent été possibles qu'avec l'adhésion des familles et des nombreux parents qui ont donné de leur temps pour accompagner les classes durant les sorties. Qu'ils en soient ici remerciés.

Au nom de mes collègues, je vous souhaite d'heureuses fêtes, que la nouvelle année vous apporte bonheur, santé et prospérité.

*Pierre Weber*



*Tournois de foot*



*Cross*



*Judo*



*Ski*



*Paris*



*Sécurité routière*



*Echecs*





Comme chaque année, les élèves de CP et CE1-CE2 se rendent à la piscine toutes les semaines. Les enfants attendent avec enthousiasme ces sorties qu'ils apprécient et où chacun peut progresser à son rythme.

Pendant l'année scolaire 2012/2013, les enfants de l'école maternelle ont continué à travailler dans le jardin pédagogique avec l'aide de Christiane, Jean-Paul et Claude, mais ont également découvert un autre milieu de vie : la forêt.

Ainsi, dans un premier temps au moment de l'automne, ils ont emprunté les chemins du « sentier d'ici et d'ailleurs » de la forêt de Brumath à la découverte des arbres, des couleurs, des odeurs, des bruits et... d'œuvres artistiques parsemées ici et là...

Dans un deuxième temps au printemps, accompagnés du garde forestier Laurent ULRICH, ces petits élèves ont quitté les sentiers balisés pour s'enfoncer au cœur de la forêt à la recherche de traces et d'empreintes d'animaux... Au mois de juin, ils ont présenté les différents travaux et retracé ces moments lors d'une exposition, au grand bonheur de leurs parents...



### SORTIE DE FIN D'ANNÉE AU PARC ANIMALIER DE SAINTE CROIX

A Rhodes (57), les élèves de l'école maternelle ont profité d'une journée ensoleillée de juin pour visiter le parc animalier de Sainte Croix. Entre animaux de la ferme, chèvrerie, sentier des loups noirs, blancs, gris, spectacle sur la protection de l'environnement et pique-nique en pleine nature, les élèves ont apprécié la diversité de la population animale. Cette journée reste et restera un bon souvenir pour tous.



### Coordonnées des écoles

#### Ecole élémentaire :

Ecole 1 :  
rue du Gal de Gaulle (classes du CP, CE1 et CE2)  
Tél. : 03 88 51 58 66

Ecole 2 :  
rue de l'église (classes du CM1 et CM2)  
Tél. : 03 88 51 53 70

Direction : M. WEBER Pierre  
tél. : 03 88 51 53 70

#### Horaires des cours :

Le matin : 8h00 – 11h30

L'après-midi : 13h30 – 16h00

L'accueil dans la cour d'école est assuré  
10 minutes avant le début de la classe.

Prière de prévenir les enseignants de l'absence  
d'un élève dès le matin.

#### Les classes et les enseignants

CP : Mme HENRY Catherine  
CE1 / CE2 : Mme BAUER Christine  
CM1 : M. SCHALCK Pierrot  
CE2 / CM2 : M. WEBER Pierre, directeur  
(décharge de direction le vendredi par  
Mme Hamadouche)



CE1 + CE2



Feu de camp

### Dates des congés scolaires

NOËL : du vendredi 20 décembre 2013  
au lundi 6 janvier 2014

HIVER : du vendredi 21 février 2014  
au lundi 10 mars 2014

PRINTEMPS : du jeudi 17 avril 2014 (vendredi 18 férié  
en Alsace-Moselle) au lundi 5 mai 2014

ÉTÉ : à partir du vendredi 4 juillet 2014

Les congés débutent après la classe et se terminent au matin  
des jours indiqués.

### Coordonnées des écoles

#### Ecole maternelle :

13, rue des Juifs  
Tél. : 03 88 51 52 56

#### Les classes et les enseignantes

Petits/Moyens :  
Mme BRIEZ Géraldine, directrice

Petits/Grands :  
Mme RAUGEL Laurence





## Paroisse Protestante

### QUELQUES TEMPS FORTS DE LA VIE PAROISSIALE

La **première marche de carême consistoriale** reliait les différents villages du consistoire pendant une semaine et se terminait chaque jour dans un lieu symbolique différent par un petit moment culturel. Ici, le départ à Mittelhausen vers Waltenheim. Ce temps fort sera renouvelé en 2014 tous les jours du 31 mars au 6 avril.

Nous avons vécu **cinq concerts** au courant de l'année, le 7 décembre avec l'ensemble Mille et Une Notes, avec le petit chœur de Schiltigheim le 6 janvier, le 2 mars avec la fanfare de Bust, le 21 septembre avec "Sax' de Boux" et "un Poco Piu Mosso", le 24 novembre avec "l'écho des anges" de Pfalzweyer.

Un **culte consistorial** nous a réunis le 28 avril à Waltenheim avec le pasteur Gérard Haehnel de Cronenbourg. Ce culte a été l'occasion de découvrir le travail de mission effectué dans la paroisse de Cronenbourg, mais aussi de louer le Seigneur avec une animation très musicale.

Manon Blaesius de Waltenheim et Louis Poulain de Mittelhausen ont **renouvelé leurs vœux de baptême** au cours d'un culte solennel rehaussé par le chœur Mille et Une Notes à Mittelhausen le 5 mai.



### L'INAUGURATION DU PRESBYTÈRE

Mais le moment fort de cette année restera l'inauguration du presbytère le 12 mai dernier.

Nous nous sommes tout d'abord rassemblés à l'église pour vivre un culte dont le fil rouge concernait les mains : mains pour prier mais aussi les mains qui ont aidé "manuellement" et encore mains de ceux qui l'ont mis dans le porte-monnaie pour une autre sorte de soutien, financier celui-ci.

Les enfants de la paroisse ont chanté, mimé et joué main dans la main.

Le culte s'est achevé dans la cour du presbytère où les jeunes de la paroisse (catéchisme et clubs bibliques) avaient préparé un ruban, une chaîne de mains qui symbolise tous les coups de mains qui furent nécessaires à la rénovation de ce presbytère, toutes les mains qui seront



à tendre encore dans cette communauté. Ce ruban a été coupé pour répondre à la coutume des inaugurations mais aussi pour rappeler que faire alliance dans le langage biblique, c'est trancher l'alliance, c'est-à-dire accepter que, pour servir le projet de Dieu, il faille respecter la différence. "Que ce presbytère soit un lieu de vie où les différences servent l'amour !"

En souvenir de cette journée, nous avons imprimé notre main sur une céramique qui, après séchage et cuisson, sera apposée à l'extérieur du presbytère.

Que cette année nous permette d'œuvrer fructueusement main dans la main sous la bénédiction de notre Seigneur.



### QUELQUES DATES À RETENIR :

**21 décembre** : fête des enfants à l'église de Mittelhausen, à 17h : "l'incroyable voyage des nouveaux mages"

**24 décembre** : veillée de Noël, 18h30 à Waltenheim

**18 janvier** : brûle-sapin

**25 janvier** : célébration œcuménique à l'occasion de la semaine de l'unité

**mars / avril** : concert avec l'ensemble Concordia

**du 30 mars au 5 avril** : marches consistoriales

**pour le 20 avril (pâques)** : vente des œufs décorés

**4 mai** : confirmation à Mittelhausen

**1<sup>er</sup> juin** : petit déjeuner missionnaire et consistorial

**8 juin** : culte œcuménique avec les pompiers

**du 7 au 9 juin** : la Parole est dans le pré

**14 juin** : tartes flambées musicales avec l'ensemble Tamalou

**27 juillet** : participation de la paroisse au marché aux puces

**2 novembre** : repas paroissial à Mittelhausen

*Pour des informations complémentaires sur la paroisse, merci de vous référer au Tychique (journal de notre consistoire) qui sera inclus à partir de 2014 dans le Nouveau Messager, journal de notre Église.*



## Paroisse Catholique

### CONSEIL DE FABRIQUE

L'année 2013 s'achève.

Pour le Conseil de Fabrique, elle a été essentiellement marquée par la rénovation et le réaménagement du presbytère réalisés par la municipalité, que nous remercions très chaleureusement.

Aujourd'hui, le bâtiment se divise en deux parties : au rez-de-chaussée, les locaux paroissiaux (le bureau inter-paroissial, la salle de réunion), à l'étage le logement du Curé.

Sur le plan financier, le presbytère étant bâtiment communal, les travaux ont été pris en charge par la commune. En revanche, l'aménagement réservé à l'usage de la paroisse est de son seul ressort. Notre presbytère étant appelé à devenir le siège de la future Communauté de Paroisses et enregistrant d'ores et déjà une activité liée à l'inter-paroissialité, les Fabriques des cinq paroisses ont participé au financement de cet aménagement dont l'essentiel est à ce jour achevé. Il reste la réfection de la cuisine qui se fera au fil de l'eau.

Qui dit travaux, dit rangement et quelquefois surprise. C'est ainsi qu'au cours de l'emménagement de Père Roget au presbytère, nous avons découvert des archives anciennes de notre paroisse, dont une importante partie datant du Moyen-âge, la plus ancienne ayant été rédigée en 1348. Afin d'éviter que ces documents, dont certains présentent une fragilité certaine, ne se dégradent et en vue d'en faciliter la conservation et la consultation, ils ont été remis à l'Archevêché qui en établira l'inventaire avec l'aide des Archives Départementales. C'est auprès de ces dernières que nos documents seront ensuite déposés et rendus accessibles au grand public. La paroisse en restera toutefois propriétaire.

Veiller à l'entretien des édifices culturels est l'une des missions majeures d'un Conseil de Fabrique.

Pour l'année à venir, certains travaux seront entrepris à l'intérieur de l'église. Ainsi des places destinées aux personnes à mobilité réduite seront-elles aménagées. Elles se situeront de part et d'autre de l'allée centrale, en lieu et place du premier banc. Ces places viennent compléter les travaux d'accessibilité déjà réalisés par la municipalité, à savoir le remplacement de la porte intérieure de l'entrée latérale, la pose d'une main courante et de bandes rugueuses à l'extérieur.

A ces travaux s'ajoutent la réfection de certaines peintures et le remplacement du sol de la sacristie.

La quête du premier dimanche de chaque mois est spécialement destinée à financer la restauration de notre église.

Administrer les biens et revenus affectés à l'exercice du culte, en régler les dépenses et en assurer le financement est la seconde mission d'un Conseil de Fabrique.

Aujourd'hui, les recettes de notre paroisse sont en très nette diminution tandis que les charges augmentent.

Au-delà des quêtes et de la quote-part des intentions de messes lui revenant, une paroisse peut recevoir des dons. Ceux-ci peuvent être totalement anonymes, mais également faire l'objet de la délivrance, par notre trésorier, d'un reçu fiscal qui ouvrira droit à une réduction d'impôt.

A côté de la gestion des biens matériels et financiers de la paroisse, le Conseil de Fabrique a participé à l'organisation de plusieurs temps de convivialité.

Ainsi, en début d'année, avons-nous eu le plaisir d'accueillir la première cérémonie des vœux inter-paroissiale. Selon le souhait du Curé Roget, celle-ci a rassemblé l'ensemble des forces vives de nos cinq paroisses autour d'un objectif commun : « bâtir ensemble une Eglise de frères et sœurs, une Eglise vivante et chaleureuse ».

Au mois de mars s'est déroulée la traditionnelle soirée « Tartes flambées » en remerciement aux bénévoles œuvrant tout au long de l'année afin de rendre notre communauté paroissiale accueillante, vivante et dynamique.

A l'instar de leurs aînés, les jeunes servants de messe et choristes furent également remerciés pour leur engagement au cours d'un déjeuner que nous leur avons offert au Foyer Saint Maurice à l'issue de leur traditionnelle quête du samedi saint.

Pour conclure, le Conseil de Fabrique adresse ses plus vifs remerciements à l'ensemble des acteurs de la vie paroissiale et particulièrement à Christophe Meyer qui a assumé la fonction de président du Conseil de Fabrique du 18/11/2012 au 12/11/2013.

Le cheminement vers la Communauté de Paroisses est lancé, tant pour la pastorale, que pour le temporel. Sur ce chemin, nous avons tous, prêtres et laïcs, un rôle à jouer, puissions-nous le faire ensemble, de manière humble mais résolue.

BONNE ET HEUREUSE ANNEE 2014 A TOUTES ET A TOUS.

*Le Conseil de Fabrique*







## Mot du curé : Père Roget



### LA JOIE D'ÊTRE...

Chacun de nous cherche avant tout le bonheur et la paix intérieure.

Le Pape François nous invite souvent à retrouver la joie d'être chrétien.

Selon lui, « un chrétien n'est jamais triste », parce que la joie du chrétien n'est pas une joie qui naît du fait de posséder de nombreuses choses, souvent éphémères, mais elle naît du fait d'avoir rencontré une personne : Jésus, qui est parmi nous.

A peu près toute la grande religion invite les gens à retrouver le bonheur en vivant une vie basée sur les valeurs humaines et chrétiennes. Voilà le secret de la joie du cœur et de la paix intérieure : une vie selon le cœur de Dieu.

Être chrétien dans notre société moderne, est avant tout être animé par l'esprit du Christ qui a donné sa vie pour les hommes, simplement et uniquement par Amour !

Notre Église est engagée en Communion avec le Pape François et toute la communauté chrétienne, dans une démarche d'évangélisation. Après avoir invité chaque chrétien à se laisser évangéliser, cette année pastorale nous est donnée pour vivre et pour créer une communauté de paroisses. Au cours de cette année pastorale nous marchons spécifiquement vers la création des structures de la communauté de paroisses : Constitution d'un **conseil pastoral de la communauté de paroisses (CPCP)** et création d'une **équipe d'animation pastorale (EAP)**. En parallèle à ces projets pastoraux, les enfants du caté, les jeunes, les adultes des différents services paroissiaux se sont mis en route. Nous sommes en marche **ensemble avec le Christ** pour **créer une fraternité humaine et spirituelle**.

Chacune, chacun d'entre nous, avons notre vie, nos joies et nos soucis, nos grâces et nos croix, les épines mêlées aux fleurs. Au milieu de tout cela le Seigneur vient et nous

invite à vivre à fond en nous inondant de son amour jusqu'à donner sa vie pour nous ! Portons nos croix avec Jésus Christ et avec nos frères et sœurs dans l'humanité.

### DIEU EST AMOUR ET VIE...

Vivons pleinement la vie qui nous est offerte. Chaque jour est un cadeau. Chaque matin il faut dire merci à la vie, merci à Dieu pour l'existence même qui coule en nous. Vivons en harmonie avec le reste de la création, en nous reconnaissant en toute humilité comme de simples créatures. Nous ne sommes ni la source ni la fin du monde où nous vivons. Nous sommes des partenaires, créatures de Dieu, membres d'une communauté qui doit engendrer la Vie et non la supprimer, d'une même famille en solidarité avec frère soleil, sœur lune, avec les plantes des champs et l'animal des forêts.

Les fêtes de Noël nous rappellent chaque année, de façon nouvelle chaque fois, que Dieu « est avec nous » qu'il est « Emmanuel ».

Mes vœux pour cette année nouvelle voudraient être **des vœux de paix intérieure et de contentement**.

Chaque matin décidons pour la vie...pour une culture de la vie et de l'espérance : la fraternité, l'amour, l'amitié et la solidarité.

Qu'ensemble nous nous aidions les uns les autres à grandir en humanité.

Que sera 2014 ? Bien difficile à dire... Je pense que ce sera ce que nous en ferons. Là aussi nous aurons besoin de nous serrer les coudes pour que ce soit une « bonne année ».

A chacune, à chacun, du fond du cœur, mes vœux les meilleurs.

Que 2014 soit « une bonne année » !

*Avec mes amitiés,  
Curé Roget Joseph*



## Vaincre la mucoviscidose



### VIRADE LE 29 SEPTEMBRE 2013 À GAMBSHEIM

Pour la 4<sup>e</sup> année consécutive, l'unique « Virade de l'espoir » du Bas-Rhin était organisée à Gamsheim, dans le cadre de la journée nationale de mobilisation contre la mucoviscidose. Course à pieds, marche, danse, musique, jeux et loisirs étoffent chaque année depuis près de 30 ans cette manifestation organisée dans l'Hexagone par l'association « Vaincre la mucoviscidose » dans près de 500 communes.

L'objectif est à la fois de sensibiliser le public à cette terrible maladie et de récolter des fonds pour aider la recherche à lutter contre elle.

Le programme de cette journée se veut varié et adapté à tous les âges. Cette année les organisateurs ont eu à cœur de proposer encore plus d'activités. C'est avec l'aide de partenaires locaux que plus de 220 bénévoles ont œuvré afin que cette journée se passe le plus agréablement possible. La zone de loisirs de Gamsheim, mise à disposition par la municipalité, est un site idéal pour ce genre de manifestation et a permis d'accueillir une quarantaine de stands de jeux et près de 150 intervenants sur scène (tels que : zumba, vente aux enchères d'articles de grands sportifs, troupes, chanteurs, formations musicales et sportives...). Au final, près de 360 personnes ont contribué à la réussite de cette journée de mobilisation.

La Virade de l'Espoir permet de collecter des fonds pour faire avancer la recherche et améliorer les soins contre la mucoviscidose. Cette manifestation a permis de récolter 5,3 millions d'euros partout en France, dont 62 000 € lors de la Virade de Gamsheim.

La mucoviscidose est une maladie génétique qui ne se voit pas mais qui est mortelle. Elle se traduit par une insuffisance

respiratoire sévère et des troubles digestifs permanents. Malgré les avancées constantes de la recherche, on ne sait toujours pas la guérir.

Grâce aux Virades de l'Espoir, l'association Vaincre la Mucoviscidose soutient les malades et leurs familles en finançant une recherche ambitieuse tournée vers l'intérêt du patient, des équipes médicales pluridisciplinaires et des programmes d'amélioration de la vie quotidienne.

La recherche avance, en juin 2012, un médicament baptisé « kalydeco » a été mis sur le marché. Il permet d'améliorer très significativement le quotidien de certains des patients. De nombreux travaux de recherches sont en cours autour et grâce à cette nouvelle molécule porteuse d'espoir pour tous les patients et leurs proches.

Aidez les patients en venant soutenir l'association et prenez rendez-vous pour les prochaines Virades le dimanche 28 septembre 2014.

Renseignements et dons sur le site  
<http://www.vaincrelamuco.org>

Je tiens particulièrement à remercier, au nom de l'association, tous les « Mommlers » qui nous ont aidé lors de cette journée ainsi que ceux qui sont venus nous soutenir.



Sébastien STEPHAN  
Vaincre la Mucoviscidose





## Solidarité

### SOLIDARITÉ : JEAN-PIERRE SCHMITT ET VOZAMA

On repère de loin ce grand gaillard souriant à son crâne rasé... et à son incapacité à tenir en place. Ce jeune retraité mommenheimois, pilier de l'association Vozama (<http://www.Vozama.org>), passe plusieurs mois par an à Madagascar où l'institution scolarise chaque jour 10 000 enfants dans 700 postes d'éducation autour de Fianarantsoa et Ambositra, parfois jusqu'aux tréfonds de la brousse.

### L'ÉDUCATION DES ENFANTS AU CŒUR DU PROJET

Dans ce pays magnifique, empêtré dans une crise interminable, tout se détricote petit à petit depuis des années. Dont l'éducation, facteur premier du développement. « Tout Vozama tourne autour de ça, avec aussi des volets santé, adduction d'eau, reforestation ».

Une action contrôlée, au centime près, par une structure bénévole et expérimentée, ici en Alsace comme à Madagascar. « Sur place, l'équipe entièrement malgache de Frère Claude (Congrégation des Frères de la Doctrine Chrétienne), mon ex-prof d'anglais à Matzenheim il y a bien 50 ans, porte le projet ».

### UN PAQUET DE CIGARETTES PAR MOIS PARRAINE UNE ÉCOLE...

Pour créer du lien entre les nombreux donateurs d'ici et les écoles là-bas, Vozama impulse un programme de parrainage de classes bien rôdé.

« Chaque parrain est mis en relation avec un poste d'éducation. Il en reçoit très régulièrement des informations et des images, grâce aux inspecteurs qui parcourent le terrain en permanence : vie des enfants, fête au village, aperçu des programmes éducatifs, les chantiers d'assainissement ou de plantation de végétaux... on parle de tout ! »

Chaque parrain peut voir « son » village grâce à Internet... et on parraine déjà avec 25 €/mois, soit 8€ après déduction fiscale !

« Le prix d'un paquet de cigarettes ! » sourit Jean-Pierre... en posant la sienne.

### VOIR COMMENT ÇA FONCTIONNE

Vozama accueille volontiers les visiteurs de passage à Madagascar : « C'est important pour nous que les gens puissent découvrir et partager la réalité du terrain, au contact d'une population attachante, même si elle est si démunie. Au retour, ces voyageurs deviennent nos meilleurs ambassadeurs pour promouvoir le parrainage : ils ont eu tout loisir de voir sur place comment ça fonctionne ! »

Contact/info  
Jean-Pierre Schmitt  
([schmittjpj@gmail.com](mailto:schmittjpj@gmail.com))  
et 03 88 51 59 39)



Eh oui, depuis 15 ans déjà, on aurait cru que c'était hier, aucune ride ! L'équipe de bénévoles s'efforce de rendre l'accueil pour le don et l'après don convivial autour d'un bon repas, la bonne ambiance est toujours au rendez-vous.

C'est après une remise de médailles que cette équipe s'est constituée, tous encore présents (sauf JP Schmitt) et le recrutement de quelques jeunes depuis 2013. Les conjoints de l'équipe sont également sollicités selon les dispositions de chacun.

Pour honorer ce 15e anniversaire, l'équipe a investi dans de nouveaux tee-shirts et polos (voir photos ci-dessous).

## 1998 : le début d'une grande aventure ! 2013 : 15e anniversaire



L'équipe de bénévoles à votre service et à l'arrière plan quelques donateurs fidèles de Waltenheim

### Le don du sang chez nous en chiffres

Collecte 18 décembre 2012  
48 dons (1 premier don)  
Collecte 25 février 2013  
68 dons (5 premier dons)  
Collecte 22 avril 2013  
69 dons (3 premier dons)  
Collecte 9 juillet 2013  
57 dons (2 premier dons)  
Collecte 7 octobre 2013  
69 dons (6 premier dons)  
- 8 % de dons par rapport à 2012 ? ! ? !

### Ne pas baisser les bras! Les besoins sont là!

Plus que jamais, c'est le moment de tendre son bras, l'objectif fixé pour 2013 n'ayant pas été atteint, bien au contraire (voir chiffres ci-contre > moins 8%). Les besoins en sang ne cessent de croître et l'Etablissement Français du Sang - Alsace de Strasbourg lance un appel afin de mobiliser les troupes pour subvenir aux besoins des hôpitaux pour les malades.



Le temps d'attente n'est jamais long, les donateurs ont l'occasion de discuter entre eux, même le maire et son adjoint en profitent pour parler des affaires courantes de la commune de Mommenheim

ami, un voisin, un collègue à nous rejoindre lors de nos 5 collectes de sang (2 à Waltenheim et 3 à Mommenheim). Pour le déplacement sur un lieu de collecte, faites appel au covoiturage.

L'équipe de bénévoles vous souhaite d'agréables fêtes de

fin d'année et vous souhaite une bonne année 2014. Santé et prospérité à toutes et à tous.

Jean-Marc Baumgartner

**CALENDRIER DES COLLECTES**  
Je donne mon sang...  
...j'emmène un ami  
aux collectes de 17h30 à 20h30  
**MOMMENHEIM**  
Lundi 17 février 2014  
Lundi 5 mai 2014  
Lundi 6 octobre 2014  
**WALTENHEIM SUR ZORN**  
Mardi 8 juillet 2014  
Mardi 16 décembre 2014

### Soyons solidaires

Soyez toutes et tous concernés, faites le premier pas vers le don de sang bénévole, de 18 à 71 ans vous avez l'occasion de sauver une vie, n'attendez pas que le besoin s'installe dans votre famille, soyez solidaires dès à présent vis-à-vis des personnes dans le besoin. N'hésitez pas à solliciter un



Nos polos, tee-shirts - Vue avant...



... Vue arrière







## L'OMSCL

### MARCHÉ AUX PUCES

Nous sommes 16 associations à avoir œuvré pour le marché aux puces et ce fut une grande réussite. Grâce à une équipe de 170 bénévoles bien rodés, nous avons surmonté toutes les tâches de préparation. Ainsi dimanche nous étions prêts à accueillir la grande foule.

C'est aussi grâce à une météo très favorable et agréable que de nombreux visiteurs se sont déplacés. Très tôt le matin les chineurs de première heure ont répondu présents, les professionnels de la puce cherchant les bonnes affaires. A 10 heures les rues étaient pleines de monde et par la suite les différents points de ravitaillement et chapiteaux ont été assiégés. Nous n'avons pas chômé et toute la journée la partie restauration tournait à fond.

Le marché aux puces de Mommenheim prend de plus en plus de notoriété, chaque année des exposants se rajoutent, pour 2013, 200 mètres linéaires en plus. L'essentiel c'est que tout le monde trouve son bonheur.

**Encore un grand merci à l'ensemble des visiteurs, exposants et surtout bénévoles qui ont permis que 2013 soit un grand cru.**



## L'OMSCL

### LUMIÈRES DE NOËL

Cette année les festivités de Noël ont commencé le samedi après-midi avec un spectacle de cinéma théâtral présenté par la Cicadelle à la synagogue de MOMMENHEIM, 150 enfants ont assisté à la représentation.

Plus tard vers 18 h nous avons assisté aux illuminations de Noël et nombreuse était la foule pour écouter la chorale Sainte Cécile, l'ensemble musical DOUBLE M et surtout les jeunes artistes et musiciens pour chanter les premiers refrains de Noël.

L'ensemble des personnes s'est dirigé vers l'habituel vin chaud sous le chapiteau, admirant la décoration de notre marché de Noël. L'association cadre de vie a confectionné un magnifique village enneigé et une piste de luge. Les petites lumières scintillaient des fenêtres et Noël est apparu dans les yeux des enfants.

Dimanche les membres de l'OMSCL et les associations firent les derniers préparatifs pour accueillir la soixantaine d'exposants. L'ambiance de Noël se fit sentir sur le marché, les associations proposaient vin chaud, maenele, bredele marrons chauds, huîtres et bien sûr la traditionnelle pizza ou tarte flambée. L'après midi nous avons assisté à un magnifique concert de Noël à l'église présenté par la musique de DUNTZENHEIM. A 17 heures le marché était noir de monde et présentait une image de Noël avec un avant goût de fête.



*Pour l'OMSCL,  
Maurice Scherer*

**Les membres de l'OMSCL vous souhaitent une très bonne et heureuse année 2014, pleine de joie, de santé, de bonheur et de réussite.**



## Communication



L'équipe de rédaction du Bulletin Municipal, vous souhaite une très bonne année 2014





## Vivre ensemble

Susciter l'admiration... est-ce de l'orgueil ?

Non... l'Association est bien vivante ;

Elle compte à ce jour soixante huit membres dans une tranche d'âge de soixante à quatre vingt dix ans, maîtrisant avec légèreté le dialecte de notre belle région, la langue de notre Pays et celle du Pays voisin.

Suite à l'Assemblée Générale qui s'est tenue le 16 décembre 2012 le comité se compose : Président : René Gerling Vice Présidents : Yvonne Kern, André Rothhan Trésorière Yvonne Klein, Secrétaire Nicole Hirsch, Assesseurs : André Brocker, Jean-Claude Collignon, Alice Grass, Jean-Paul Henni.

Cette équipe novatrice, ambitieuse, cherche à organiser réunions, repas, sorties et autres.

Et quel plaisir de se réunir pour profiter du vivre ensemble c'est-à-dire une relation de bienveillance et de sympathie et revoir les visages que l'on ne voit pas souvent.

Continuons... tous nous avons besoin de chacun.

Les rendez-vous mensuels sont toujours estimés et les diverses activités passionnent :

Les uns disputent des parties de cartes, d'autres se retrouvent en petits groupes, échangent,

discutent et partagent ce qui se vit et les anecdotes survenues.

Les « artistes » en broderie nous épatent par l'exactitude de leurs réalisations et quoi d'autre leur souhaiter que de les faire découvrir.

Par ci, par là, on se concentre sur les triominos, ou devant les jetons de scrabble et jeu de dames.

Les amateurs de pétanque n'ont pas eu de change, le soleil toujours absent s'est invité à une seule journée de rencontre.

Une fois de plus l'association est en deuil. La disparition d'Antoine Riemer nous a profondément affectés. Nous avons perdu un des nôtres.

Les retrouvailles ordinaires et extraordinaires étaient nombreuses. Voici un aperçu des événements des derniers temps :

- **JANVIER** Avec le vin chaud et la galette des rois nous entamons la nouvelle année
- **FÉVRIER** Les anniversaires de l'année 2012 ont surpris et réjoui les papilles des personnes présentes.

- **MARS** Quel plaisir... nous étions nombreux... pour le repas traditionnel. En découvrant d'autres visages, en tissant de nouvelles relations, les uns et les autres ont savouré et apprécié la prestance.

- **MAI** Ce jour là ...le soleil à boudé... pas un rayon, les averses plus ou moins denses ont alterné avec la pluie battante, nous avons quand même pu observer et surprendre les animaux, eux aussi sans doute mal à l'aise, mais très vite la restauration et l'ambiance nous ont réchauffés et la sortie était enrichissante

- **SEPTEMBRE** Une météo clémente, un buffet appétissant, l'odeur de viande grillée ont créé la convivialité et la réussite de la journée. La bonne humeur était au rendez-vous

- **OCTOBRE** Ah... ! la sortie Vimbuch....Le soleil se pointait par-ci, par- là... une heure de route... et voilà d'autres visages, une autre langue, d'autres coutumes et bien des surprises agréables nous attendent, leur façon d'accueillir, leur façon à eux de gérer leur association et surtout la variété impressionnante de gâteaux qui, sans doute à fait beaucoup d'heureux. Incluons également à cette journée l'animation des bonnes volontés qui, en chantant ont essayé de gratifier notre Alsace. « Chante.... ! ce qui te rend heureux ».

Des personnalités locales ont honoré notre venue. Nous avons été choyés.

Merci ... « Seniorengemeinschaft » Buhl-Vimbuch. Au revoir!

L'année 2013 n'est pas encore terminée. Nous aurons encore l'occasion de faire la fête : les anniversaires 2013, la sortie en Forêt-Noire et l'assemblée générale.



## Contacts - Espace Momm'

L'Association « CONTACTS - ESPACE MOMM' » section A.G.F de MOMMENHEIM continue d'année en année à vous proposer des activités sportives, ludiques et récréatives pour enfants et adultes qui s'adressent avant tout aux habitants du village mais ses environs également au Centre Sportif et de Loisirs « La Synagogue ».

Pour les personnes qui ne nous connaîtraient pas encore, nous sommes fiers de compter plus de 200 membres répartis sur 16 cours.

Notre saison a démarré avec les cours de FITNESS et de ZUMBA début septembre qui attirent toujours autant de monde. Petit changement avec la mise en place de 2 cours de ZUMBA sur 2 sites différents à savoir le mercredi au Foyer et le jeudi à la Synagogue.

Viennent compléter les activités adultes, le JUDO et le JUJITSU qui résistent au temps, ainsi que le QI GONG, la GYM ADULTES, la MARCHÉ et petite nouveauté du STRETCHING. Pour les passionnées du pinceau, vous trouverez votre bonheur avec la PEINTURE SUR BOIS un mardi sur deux.

Depuis début novembre, nous proposons le mercredi soir à 20 h une activité PING-PONG où 3 tables sont disponibles pour des « accros » de la raquette.

Les enfants ne sont pas oubliés dans notre programme, ils peuvent trouver une activité adaptée à leur âge entre le JUDO, le JUJITSU, la ZUMBA enfants depuis l'année dernière ainsi que la GYM ENFANTS (4 à 8 ans) et la DANSE MODERNE. Encore une nouveauté cette année avec le lancement d'un club THEATRE qui rassemble déjà une douzaine de jeunes.

Enfin, suivant les saisons, des après-midis récréatives sont proposées aux enfants autour du thème « Carnaval » qui aura lieu cette année le samedi 15 février 2014, du « Printemps » avec sans doute une Bourse aux vêtements (prévue le dimanche 18 mai 2014). Pour tous les amateurs, surtout amatrices de ZUMBA, nous lancerons le 13 juin notre première « ZUMBA PLEIN AIR ».

Notre programme ne serait pas complet si j'oubliais, le temps de « Rencontre entre MAMANS-NOUNOUS-BEBES », un vendredi matin dans le mois où tout le monde se retrouve autour d'un goûter, d'un café... et de jeux...

La saison 2012-2013 s'est terminée avec nos traditionnelles fêtes de fin d'activités ainsi qu'une sortie organisée fin juin à la Ferme Educative de Rhinau où petits et grands ont découvert « les métiers de la ferme ». Une matinée « Entretien de la salle et des tapis » durant l'été est venue enfin clôturer l'année.

Je compléterai cette présentation en soulignant que notre Comité continue de s'agrandir avec l'arrivée de « jeunes » nouveaux membres où sérieux, disponibilité et dynamisme nous animent. Cet enthousiasme se retrouve dans nos participations aux différentes fêtes du village que sont MOMMENHEIM EN FETE et MOMMENHEIM EXPO « Les lumières de Noël ».

Au nom de toute l'équipe du Comité, je vous souhaite une très belle année 2014 et espère vous retrouver toujours plus nombreux.

Pour plus d'informations (jour, horaires, tarif) vous pouvez consulter notre programme d'activités et nos manifestations à venir sur le site de la Mairie : [www.mommenheim.fr](http://www.mommenheim.fr) ; rubrique « Association » sous CONTACTS-ESPACE MOMM'.

Pour le Comité  
Le Président  
Jean-Luc GWISS







L'Association Horizons Jeunes propose un accueil périscolaire dans les locaux de l'école primaire 18 rue du Gal de Gaulle. Nous accueillons en moyenne 45 enfants âgés de 3 à 11 ans sur le temps du midi (11h30 à 13h30) et 32 enfants pour le temps du soir (16h à 18h30).

Cette année, une troisième animatrice est venue compléter l'équipe sur le temps du soir pour répondre à la forte augmentation de nos effectifs.

Tout au long de l'année, nous aborderons différents thèmes : la fabrication de jeux et jouets en bois, le spectacle de Noël et nous créerons différents stands pour notre Kermesse de fin d'année qui aura lieu le vendredi 6 juin 2014 au stade de Mommenheim en collaboration avec différentes associations du village.

Durant l'été, l'association propose un centre de loisirs dans

les mêmes locaux durant les trois premières semaines de juillet de 7h45 à 18h. Les inscriptions se font à la semaine. Durant l'été 2013, notre thème était « Les Petits Bricoleurs ». Les enfants ont pu réaliser de nombreuses activités et bricolages sur ce thème. Notre ami Paulo Le Bricolo proposait différents défis aux enfants tout au long des trois semaines. Ils ont également participé à différentes sorties : au plan d'eau de Brumath pour participer à une rencontre avec les enfants des centres de loisirs de Brumath et Mittelschaeffolsheim et faire flotter leurs OFNI (Objets Flottants Non Identifiés) conçus avec différents objets de récupération (plaques de polystyrène, pots de yaourts,...), à la piscine d'Hochfelden, au centre de loisirs Les Malicieux pour prendre part à un grand jeu.

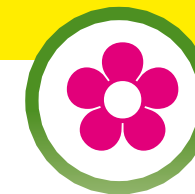
Pour clôturer le centre les enfants se sont rendus au parc animalier de Sainte Croix à Rhodes.



**ASSOCIATION HORIZONS JEUNES**  
13, place Geoffroy VELTEN  
67170 BRUMATH  
Tél : 03 88 68 02 81  
[www.horizonsjeunes.fr](http://www.horizonsjeunes.fr)



Horizons Jeunes  
vous souhaite une très bonne  
et heureuse année 2014



Cette année encore, notre association de bénévoles, animée d'une même passion et secondée par Alexandre notre employé communal a souhaité valoriser notre cité et la rendre plus accueillante à partir de ses aménagements paysagers.

Le Printemps est synonyme de vie nouvelle pour la nature, les massifs de bulbes et de plantes annuelles colorées nous le rappellent.

Nous avons débuté l'année par notre traditionnelle assemblée générale, suivie de la participation en mars à la "récompense du concours des maisons fleuries".

La décoration de Pâques est toujours un temps fort et très appréciée par nos membres ainsi que par les enfants de l'école maternelle qui prennent beaucoup de plaisir à décorer l'arbre planté pour l'occasion devant la mairie. Cette année, les enfants avec l'aide de leurs maîtresses ont repeint l'œuf géant que vous avez pu admirer au rond-point à l'entrée du village.

Début avril, nous avons commencé le repiquage de milliers de plants pour donner une allure printanière à notre commune. Comme les années précédentes et malgré une météo défavorable, nous avons réussi à fleurir le Mommenheimerplatz à VIMBUCH.

Pour freiner la pousse des mauvaises herbes, notre association avec l'aide de notre employé communal était fortement mobilisée durant toute la saison estivale.

En août, pour la fête du village, nous avons recueilli les félicitations des très nombreux visiteurs pour les suspensions colorées sous le chapiteau et l'arbre à fleurs sur le parvis de la mairie.

L'automne a vu le repiquage et la plantation de quelques 2000 pensées ainsi que la mise en place de nouvelles figurines réalisées par notre membre et artiste local Michel BAHR.

Notre saison s'est terminée par les décorations de Noël et l'exposition des "Lumières de Noël".

L'ensemble de nos membres vous souhaite d'agréables fêtes de fin d'année et une année 2014 pleine de bonnes choses.

Le Président,  
Joseph KUHN.







# Association pour la Pêche et la Protection du Milieu Aquatique de Waltenheim-Mommenheim (AAPPMA)

L'assemblée générale annuelle a eu lieu le 11 janvier 2013 à Mommenheim. Les permis de pêche 2013 ont été distribués le jour de l'assemblée générale et par la suite, au tabac Oster à Mommenheim (sur commande) et sur internet [www.cartedepeche.fr](http://www.cartedepeche.fr) à compter de mars 2013.

L'association a également participé à la journée « Mommenheim en fête » comme chaque année.

L'association tient à remercier une nouvelle fois l'ensemble des membres présents à nos différents travaux et manifestations.

La journée rivière propre et les travaux aux frayères ont eu lieu aux dates prévues.

Le niveau élevé de l'eau a un peu perturbé les travaux aux frayères naturelles. Un printemps trop long et trop froid a décalé de plus d'un mois la période de frai. Trois sandres ont élu domicile sur les nouvelles frayères artificielles dans la frayère naturelle de Mommenheim et un autre dans la frayère naturelle de Waltenheim. A priori ce poisson a été trouvé mort en juillet par manque d'eau et d'oxygène dans la frayère. Une rigole de 20 cm de large et de profond vers la Zorn subsistait à cette période, ce poisson a donc été piégé...

Des fingerlings (alevins de brochet de 4 à 5 cm) ont été mis à l'eau en juin dernier à Mommenheim et à Waltenheim sur Zorn. La mise à l'eau est effectuée en bateau pour une meilleure répartition sachant qu'à cette taille ils se mangent déjà entre eux. Elle a été assurée entre Schwindratzheim et Mommenheim par l'association de Schwindratzheim et entre Mommenheim et Wingersheim par l'association de Waltenheim/Mommenheim. Ces alevinages réguliers donnent les meilleurs résultats d'adaptation du poisson dans le milieu naturel. Des ombres communs (4 à 7 cm) ont été alevinés en amont et en aval du pont de la Zorn en juillet. Ce poisson est un salmonidé comme la truite et sa taille minimale de prise est de 30 centimètres atteinte au bout de trois/quatre années.

Les huit nouvelles frayères artificielles posées en avril 2012 dans nos deux frayères naturelles se sont retrouvées envasées dans 20 cm de sédiments...Elles ont souffert en les sortants de la vase et il y a eu de la casse. Une nouvelle sortie sera nécessaire en automne afin de les remettre en état.

Pour l'année à venir, l'assemblée générale se tiendra vendredi 31 janvier 2014 à partir de 20 heures à la salle des fêtes de Waltenheim sur Zorn. A l'issue de l'assemblée générale aura lieu une distribution des permis de pêche 2014. Par la suite, les permis de pêche ne pourront être acquis qu'après dépôt au débit de tabac Oster à Mommenheim. Le délai de mise à disposition est d'environ huit jours. Les permis de pêche 2014 de Waltenheim sur Zorn/Mommenheim peuvent également être acquis sur internet sur le site [www.cartedepeche.fr](http://www.cartedepeche.fr) et ceci à partir de mi-décembre comme cadeau de Noël par exemple.

Les activités 2014 sont récapitulées sur le calendrier joint.

Au nom de l'association de pêche, nous vous souhaitons une bonne et heureuse année et que 2014 vous apporte à tous joie, bonheur et santé et occasionnellement ou souvent une fructueuse et belle journée de pêche.

**CALENDRIER PRÉVISIONNEL 2014**

- ➔ **Assemblée Générale Annuelle 2014**  
Vendredi 31 janvier 2014 - 20 H  
Salle des fêtes à Waltenheim sur Zorn.
- ➔ **Distribution de permis de pêche après l'assemblée générale**  
Au tabac Oster à Mommenheim, après dépôt, sous huitaine et à compter de mi-décembre sur internet sur le site [www.cartedepeche.fr](http://www.cartedepeche.fr)
- ➔ **Journée "rivière propre"**  
(En principe avec la commune de Mommenheim)  
**Samedi 22 mars 2014 à 8 h 30**  
Devant la salle socio éducative de Mommenheim  
Prévoir une demi-journée
- ➔ **Nettoyage et entretien des frayères naturelles**  
**Samedi 12 avril 2014 à 8 h 30**  
Au pont du canal à Waltenheim sur Zorn  
Prévoir une demi-journée
- ➔ **Participation à la manifestation de l'O.M.S.**  
Mommenheim en fête  
**Dimanche 10 août 2014**
- ➔ **Assemblée Générale Annuelle 2015**  
Distribution de permis de pêche  
**Vendredi 16 janvier 2015 à 20 h**  
Salle socio éducative de Mommenheim  
(à coté de la mairie sous l'école). A confirmer.

*Remarque : Un changement de date ou de lieu étant toujours possible, il est conseillé de suivre les insertions dans les D.N.A. ou de se faire confirmer la date et le lieu par le président ou un membre du comité.*



# 1933 - 2013 : Aviculture : Anniversaire



Née de l'esprit d'entraide du monde rural, la société d'Aviculture de Mommenheim et environs a su résister à plusieurs décennies durant aux événements historiques et au difficultés inhérentes à l'aviculture.

Nombreux sont ceux qui ont apporté leur pierre à l'édifice... Des générations d'éleveurs décidés à défendre et à valoriser leur passion et qui, par leur solidarité et leur confiance ont conduit la société à ce jour. Ils peuvent être fiers de l'outil placé entre les mains de ceux qui marchent dans leur sillon.

Merci aux générations passées, à ces membres qui lèguent à leurs successeurs un flambeau qu'il leur faudra savoir défendre.

Voici la liste des membres fondateurs de la Société d'Aviculture de Mommenheim et environs, créée le 19 février 1933 sous la présidence de : Monsieur ROHMER Xavier.

- **Vice-président :** Monsieur WECKEL Antoine
- **Secrétaire :** Monsieur CAPS Léon
- **Caissier :** Monsieur FLECK Joseph
- **Membres de Mommenheim :**  
M. SCHULTZ Joseph, M. KANDEL Antoine, M. ANDLAUER Joseph, M. WENDLING Joseph, M. KEITH Théodore, M. ZIRNHELD François, M. SIEFFERT Eugène, M. HAUSS Joseph, M. KAPPS Paul, M. OHL Louis, M. STEINMETZ Auguste, M. KEITH Michel, M. KAPPS Antoine, M. HALBWAX Victor, M. ADAM Léon, M. LAGEL Joseph, M. HEITZ Arthur, M. TRAXEL Alexandre, M. KEITH André, M. SCHMITT Auguste, M. RIEHMER Joseph, M. LOGEL Emile, M. PETER Théodore, M. PFLUMIO Nicolas, M. DAUM Paul, M. SCHERER Léon, M. GRASS Jean, M. GANGLOFF Charles, M. WENDLING Georges
- **Membres de Alteckendorf :** M. WEISSGERBER Lucas
- **Membres de Waltenheim :** M. FREY Michel, M. EBERSOLD Charles, M. HUBER Michel, M. LIENHARD Michel, M. BERGHOLD Christian
- **Membres de Wittersheim :** M. DIRRINGER Joseph, M. ROLLET Eugène

Les médaillés en 2013 sont	
<b>DISS Jean</b>	Coq d'Argent
<b>DOSSMANN Edouard</b>	Médaille Fédérale Or
<b>ZIMMERMANN Jean-Paul</b>	Médaille Fédérale Grand Bronze
<b>HUSS Marcel</b>	Médaille Fédérale Grand Argent
<b>SCHOTT Charles</b>	Médaille Fédérale Grand Or
<b>KIEFFER Marcel</b>	Médaille Fédérale Grand Or
<b>MEYER Etienne</b>	Trophée pour ses <b>60 ans</b> de fidélité à l'association

*Malgré son âge, la Société d'Aviculture de Mommenheim et environs, a encore de beaux jours devant elle. De nouveaux membres, jeunes et moins jeunes, nous rejoignent et donnent un nouveau souffle à notre association.*

*Le président et l'ensemble des membres vous souhaitent de joyeuses fêtes de fin d'année.*

Christelle FUCHS  
Secrétaire



Le palmarès de notre exposition avicole 2013		
lauréat	Distinction	Spécimen
<b>REINHARDT Georges</b>	Grand Prix de l'exposition	Coq AM.ocks
<b>LUTZ Jean-Pierre et J.M.</b>	Meilleur Sujet volailles	Poule Brahma naine.
<b>HOLLNER Sébastien</b>	Meilleur Sujet palmipèdes	Canard Coureur Indien
<b>SIFFERT Marie-Paule</b>	Meilleur Sujet lapins	Gris de Vienne
<b>LUTZ Jean-Pierre et J.M.</b>	Meilleur Sujet pigeons	Boulant Anglais
<b>HUSS Marcel</b>	Meilleur Sujet pigeons voyageurs	Pigeons voyageurs
<b>SPITZER Ludovic</b>	Coupe de l'Union	Pigeons Texan







## Les commerçants et artisans de Mommenheim & environs vous souhaitent une très bonne année 2014

### BATI ATAK Sàrl



Maçonnerie • Crépiçage • Couverture  
• Rénovation • Peinture  
Chape • Carrelage  
Ravalement façade • Pavage  
Isolation thermique intérieure et extérieure

portable 06 86 56 67 12

60, rue de Krautwiller  
67170 BRUMATH

Tél/fax 03 88 51 81 05  
batiatak@gmail.com



Boucherie • Charcuterie • Traiteur

## BEYER

le savoir-faire, la qualité de l'artisan et l'amour du métier à votre service.  
le partenaire de vos instants de bonheur !

Knack d'OR 2009  
Jambon d'Argent 2010  
Fleischwurst d'Or 2010

29 rue du Général Duport  
67170 BRUMATH  
Tél. 03 88 51 10 02

beyer.sarl@wanadoo.fr  
www.beyersarl.com

## Ets WWW. RUFFENACH SA .FR

SARIS Satellite



LaB&B Scatiel HUMBAUR



**Un VRAI PARTENAIRE à votre SERVICE à 2 adresses et à 2 pas de chez vous POUR LA GARANTIE D'ETRE BIEN SERVI, dans le choix et le suivi de vos matériels espaces verts et remorques routières**



34a rue Principale - 67480 ROPPENHEIM - tél 03.88.86.41.53  
5 rue des Chênes - 67670 MOMMENHEIM - tél 03.88.59.42.86  
(derrière JUNG Electroménager)

Une année s'achève lentement et il faut déjà penser et préparer la nouvelle. Le club canin a passé une année 2013 très satisfaisante, nous avons de plus en plus de membres, ce qui nous laisse penser, avec un énorme plaisir, que nos amis les chiens sont très présents dans nos vies quotidiennes, dans les bons et les moins bons moments. Ils sont là quand on à besoin d'eux. Nos toutous sont des membres à part entière de nos familles, ils gardent la maison, jouent avec les plus petits et deviennent les confidentes des plus grands. On aime s'occuper d'eux, former une équipe, jouer, pratiquer un sport, les aimer tout simplement. C'est notre objectif de tous les jours et tous nos membres adhèrent à cette philosophie. Nos concours ont à nouveau remporté

un vif succès, le club canin affiche "complet" à chaque manifestation. Les dates sont d'ores et déjà établies pour 2014. Nous élargissons notre vision du chien en intégrant, aussi souvent que cela est possible, de nouvelles disciplines. 2013 aura été notre coup de coeur pour la section PVL (courses de lévriers). A ce titre notre responsable, Françoise, remercie chaleureusement les propriétaires et exploitants des champs autour de notre terrain d'entraînement pour leur soutien en nous accordant l'accès des prairies pour les entraînements. Merci beaucoup. Une nouveauté pour 2014... l'organisation de notre 1<sup>er</sup> Baby Show WHIPPET, petit lévrier d'origine anglaise, racé, élégant et très rapide en course. Une

magnifique journée en perspective pour le mois de septembre. Merci Jean-Christophe pour ta confiance et ton implication dans cette nouvelle aventure. Tous, membres, responsables et amis du Club Canin, nous allons très simplement suivre le même chemin que celui que nous suivons, ensemble, depuis quelques années déjà, à savoir, se retrouver sur le terrain, s'entraîner pour améliorer nos performances sportives, se retrouver au club house, pour poursuivre notre belle aventure au CLUB CANIN DE MOMMENHEIM.

Meilleurs Voeux pour 2014.

Valentine KRENCKER  
Présidente du Club Canin de Mommenheim







# UNION SPORTIVE DE MOMMENHEIM : Séniors Masculins, Féminins et Comité



## NOTRE ÉQUIPE FANION

ENFIN !!!! La lutte pour l'accèsion de notre Équipe Fanion en division 2 a tourné à notre avantage. L'USM a donc terminé Champion de son groupe, bien avant la fin du championnat. Encore mieux, durant cette saison 2012-2013, ce groupe de qualité et plein de valeurs, a même atteint les 1/2 finales de la Coupe Crédit Mutuel Secteur Ouest, ne tombant que contre le futur vainqueur de l'épreuve, l'AS Avenir, qui évolua alors 4 étages plus haut. Et que dire du Titre de Champion du Bas-Rhin obtenu contre le club voisin du FC Lixhausen, puis de celui de Champion d'Alsace de division 3 obtenu contre le SREG Mulhouse, sans oublier aussi celui de vainqueur du Challenge du Fair-Play LAFA 2013 Division 3... et bien juste un mot : **BRAVO !!!**

FÉLICITATIONS A TOUS (entraîneur : Strohm Laurent, dirigeants : Huckel Maxime, Schmidt Raphaël, Cunrath Claude, et bien sûr joueurs).

Pour cette nouvelle saison en Division 2, la troupe à Laurent Strohm compte bien se mêler à la lutte pour l'accèsion en Division 1. Faut-il rappeler qu'en Juin, ce ne seront, non pas 1, mais 2 équipes qui accéderont de Division 2 en Division 1, suite à la réforme des pyramides menée par la Ligue d'Alsace de Football. A mi-saison, promesse tenue, nous restons dans la course pour les 2 premières places à la lutte avec Duntzenheim, Schaffhouse / Zorn et Quatzenheim. Rappelons aussi que ce groupe fut très proche de créer l'exploit au 4e tour de la Coupe d'Alsace, en ne s'inclinant contre le FC Steinseltz (Division d'Honneur) que par la plus petite des marges 1-0.

Un grand MERCI à Huckel Maxime pour les services rendus à l'USM pendant

plusieurs saisons, si l' USM te manque, n'hésite pas....

Comme chaque année, un GRAND MERCI à nos fidèles supporters, et également à nos différents sponsors D'autres nouveaux partenaires sont à nouveau en passe de nous rejoindre, en espérant que nos bons résultats qui se poursuivent leur donneront raison de nous avoir fait confiance. Pour ceux qui le souhaitent, vous pouvez nous contacter au 06 85 55 83 51.

## NOTRE ÉQUIPE RÉSERVE

Notre équipe réserve, grâce à une très bonne fin de championnat, a terminé dans le ventre mou de son groupe de 1ère division pyramide B, mais que cela fut éprouvant pour les nerfs.

Pour la saison à venir, l'objectif est d'obtenir le maintien au plus vite. Pour l'instant, les blessés et suspendus de l'équipe fanion font que les résultats sont très disparates. Nous restons donc en lutte à nouveau pour le maintien... L'entraîneur, Gilles Haessig, et ses dirigeants Benoit Thal, Lorang

Stéphane et Ober Nicolas, auront pour tâches de bien démarrer la 2<sup>nd</sup>e partie du Championnat, afin de pouvoir se mettre à l'abri au plus vite.

Merci comme chaque année à Hentsch Guy, dirigeant/arbitre bénévole toujours disponible en cas de besoin.

## NOTRE ÉQUIPE FÉMININE

Pour sa 1<sup>ère</sup> saison, notre équipe féminine a terminée à une honorable place en milieu de tableau. Pour cette nouvelle saison, l'entraîneur, Mathieu Roos s'en est allé sous d'autres cieux, encore MERCI à lui. MERCI également à Martine Weckel pour son implication au niveau de cette équipe durant la saison 2012-2013 (dirigeante et même joueuse si besoin). Goetz Mathieu a accepté la mission d'entraîneur, et bien lui en a pris puisque notre équipe féminine, fort d'un effectif plus étoffé, pointe régulièrement dans le 1<sup>er</sup> tiers du classement.

L'USM invite donc toutes les jeunes filles ou toutes les femmes intéressées par la pratique du football, ou à toute personne souhaitant intégrer cette

équipe soit en tant que joueuse ou dirigeantes à contacter notre Président au 06 85 55 83 51.

## LE COMITÉ

Lors de notre Assemblée Générale, le Comité de l'USM a pu enregistrer 3 entrées : Henstsch Guy, Klein Jeannot, Lorang Stéphane, pour un arrêt : Zeil Mathieu qui fut notre Trésorier pendant de nombreuses saisons, MERCI beaucoup à toi et à ta Carine !!!

Le comité de l'USM se compose de 14 personnes. Ces personnes donnent bénévolement une grande partie de leur temps libre. A ce titre, ils méritent tous les égards et remerciement qui leurs sont dus. Toute personne voulant intégrer notre structure sera la bienvenue.

Le secrétaire  
ARNAUD GLASSER



Équipe fanion



Féminine



Champions d'Alsace



USM 2

E-MAIL :  
[mommenheim.us@lafafot.fr](mailto:mommenheim.us@lafafot.fr)  
ET LE SITE :  
[www.usmommenheim.com](http://www.usmommenheim.com)





# UNION SPORTIVE DE MOMMENHEIM : Section Jeunes USM équipes 2013-2014

## NOS ÉQUIPES PITCHOUNES & DEBUTANTS

La saison dernière fut marquée par un drame... La disparition accidentelle d'un de nos plus anciens éducateurs, Meyer Nicolas. P'tit Nico restera toujours pour nous un modèle de dévouement au service des jeunes et de l'USM. Raphaël GUTH fit face et, avec l'aide de son épouse, il termina au mieux la saison.

Repartis pour une nouvelle saison 2013-2014, « Raph » secondé par Mattéo STEPHAN s'affairent à inculquer les bases du football et de la vie en groupe à nos petites têtes blondes.



PITCHOUNES & DEBUTANTS

## NOTRE ÉQUIPE U 11

Roland DADURE a repris cette équipe au pied levé et en a fait le leader incontesté dans son championnat. Les victoires se succédaient et apportaient une très grande fierté aux joueurs ainsi qu'à leur encadrement.

Au moment d'entamer cette nouvelle saison 2013-2014, nous avons du faire face à un gros soucis d'effectif et par le fait renoncer à l'engagement de cette catégorie dans un championnat.

## NOTRE ÉQUIPE U 13

Dirigée par Pascal GANGLOFF cette équipe a très vite appris que le football de progression est un nouveau pas à franchir et qu'il n'y avait plus de temps à perdre pour évoluer. Malgré quelques défaites cuisantes, le groupe s'est formé une âme et à terminé son championnat bien mieux qu'elle ne l'avait commencé. Presque totalement remodelée, et cela dû au départ de certains cadres, la jeune équipe de Pascal a débuté son championnat 2013-2014 sans repaires. Au fil des rencontres, les automatismes arrivants, les U13 gravissent petit à petit les échelons vers des jours meilleurs. Cette saison de transition nous promet certainement une 2<sup>de</sup> partie de championnat plus intéressante encore en attendant la suivante pour confirmer à ce niveau.

## PRÉSENTATION DE L'AVENIR DES JEUNES À L'USM :

Force de constater, qu'avec la diversification des offres sportives proposés sur notre rayon géographique, ainsi qu'avec la volatilité des jeunes quant à la pratique à moyen-long terme d'un même sport, il devient de plus en plus difficile de pouvoir aligner toutes les catégories d'équipe dans notre section USM Jeunes. Tout en rajoutant qu'il est de plus en plus rare de trouver des parents acceptant de s'impliquer dans un rôle bénévole de dirigeant ou d'entraîneur, il est très difficile pour les clubs de football d'avoir un encadrement fidèle et de qualité. Pour tenter de remédier à ce phénomène, l'USM s'est rapproché de la Section Jeunes du club voisin de l'US Wittersheim. Il est prévu pour la saison

2013-2014, un regroupement entre nos 2 Sections Jeunes. Les grandes lignes de ce « futur regroupement » étant déjà posées sur le papier, un rendez-vous est pris très prochainement pour peaufiner certains détails. Nous ferons un communiqué aux familles de nos jeunes licenciés dans les meilleurs délais, et inviterons tous les jeunes footballeurs et footballeuses à rejoindre ce nouveau challenge.

Une très bonne fin d'année et que 2014 vous apporte à tous joie, bonheur, santé.  
Et VIVE LE SPORT !!!

Le président  
LEJUEZ CHRISTOPHE.



U13



# Team Cobra Air Soft (T.C.A.S.)

## La T.C.A.S. barbotte dans l'eau.

1<sup>er</sup> septembre : une belle journée chaude et ensoleillée s'annonce. Nous avons pris rendez-vous avec nos amis de Seltz la B.B.C. pour 9 heures. Après les mots de bienvenue de leur président (**looping**) une partie d'échauffement de 30 minutes est lancée. La fin est annoncée par un coup de sifflet et tout le monde retourne se ravitailler dans la zone neutre du terrain. Une autre partie est lancée peu après qui se terminera vers midi. Ensuite vient l'heure du déjeuner. Une heure durant laquelle des histoires et des exploits d'airsofteurs s'échangent. Puis l'appel de notre photographe (**Typhon**) retentit : spontanément la majorité des joueurs se lève et se dirige vers lui. Une petite rivière coule à travers le terrain et nous avons décidé de faire une séance photo les pieds dans l'eau, pour certains plus que les pieds. De beaux clichés résultent de ce sacrifice humain.

Les membres et le président de l'association ((Team Cobra Air Soft)) vous souhaitent une bonne et heureuse année 2014.



Cette année notre envie de jouer et de pratiquer notre passe-temps favori, " l'air soft", s'est encore intensifié. Malgré un printemps capricieux durant lequel la météo nous a joué des tours, nous obligeant même à décaler, voir à annuler quelques parties prévues de longue date, la saison a enfin repris correctement à partir du mois de juin avec le retour du soleil. La bonne humeur, l'amitié et la convivialité sont à nouveau le leitmotiv de nos journées de jeux.

Le nombre de membres de l'association ne cesse d'augmenter durant l'année. Des joueurs de tous les coins d'Alsace, de la Lorraine et même de l'Allemagne, font le déplacement pour nous rejoindre. Cela nous permet de rencontrer d'autres associations et teams, fana de ce jeu (l'air soft). Ainsi des déplacements sont régulièrement organisés afin de garder de bonnes relations et contacts avec d'autres équipes. Des joueuses féminines font également leur apparition au sein de notre groupe avec un style de jeux surprenant et efficace. La Team Cobra s'est dotée, en 2013, de deux répliques M4 que nous prêtons aux personnes désireuses de découvrir notre activité en notre compagnie.

Fascinés mais pas fanatiques. Les tenues n'y sont sûrement pas pour rien. Veste kaki, pantalon de camouflage, casque de protection, cape visant à se confondre avec les fougères à la vue de l'assaillant... La plupart des airsofteurs tentent de ressembler au maximum aux militaires. Armée russe, française... Chacun sa préférence. De la même manière, les scénarios des parties sont souvent inspirés d'opérations militaires réelles de par le monde, de jeux vidéo et de films de styles différents, que ce soit des films de guerre ou fantastique, comme chasse aux aliens, zombies ou autres créatures imaginaires. Il y a même des associations qui ont adopté le genre western. Chaque détail est poussé à son extrême et on s'y croirait presque. Nous sommes souvent assimilés à des paramilitaires. Cela n'a rien à voir car " l'air soft" est un jeu et restera un jeu pour nous. La boxe, l'escrime, le tir à l'arc ou au fusil, le judo et autres sports de combat, qui proviennent tous vraisemblablement de l'entraînement militaire d'autre fois, ne sont eux pas considérés comme des jeux paramilitaires. Les airsofteurs sont un peu chatouilleux sur les termes employés sur les terrains de jeu comme par exemple le mot "arme". Nous ne possédons aucune arme mais des répliques : une arme sert à tuer et une réplique à jouer. On nous dit souvent que nous sommes de grands enfants qui jouent à la guerre. Oui sans aucun doute mais cela reste moins violent que certains sports collectifs que nous connaissons tous.

Les airsofteurs de la T.C.A.S. sont toujours à la recherche d'autres terrains de jeu et de nouveaux joueurs pour s'adonner à leur loisir. Eric PETER leur président est joignable au 06 08 18 25 08 ou par mail à l'adresse suivante : [eric.peter@wanadoo.fr](mailto:eric.peter@wanadoo.fr). Avis aux amateurs pour nous rejoindre.





# Cyclo-Club " le Petit Braquet "

## LES AUDAX

5 membres du club participent à l'Audax des 200 Km, organisé par le CODEP.  
1<sup>ère</sup> sortie de la nouvelle remorque fabriquée par les membres du club, pendant l'hiver.



## STAGE DE PRINTEMPS

Une semaine à Villeneuve- Loubet dans le Sud-Est de la France pour retrouver un club ami : L'étoile sportive.  
La visite de l'arrière-pays niçois : col de Vence.



STRASBOURG / PARIS

Les 6 du Strasbourg / Paris en 2012, récidivent en 2013, pour effectuer un Strasbourg / Lyon.  
530 km furent effectués en 3 jours, ponctués par un repas gastronomique dans un bouchon lyonnais.

## 14 JUILLET DIRECTION BADEN BADEN

Enfin le beau temps, direction les pentes de la Forêt noire.  
C'est une journée de 150 Km, avec la mythique montée vers SAND et retour vers la plaine d'Alsace.



*Le président et les membres du Cyclo Club « Le Petit Braquet » vous souhaitent une bonne et heureuse année 2014 !*



## VISITE DE LA STÉ BÉTON FEHR

Cette société, un des principaux sponsors du club, organisait une journée « portes-ouvertes ». Ce fut l'occasion d'une sortie pour les cyclos.



## SORTIE PÉDESTRE ET VTT

Le 14/15 septembre, les marcheurs ainsi que les vététistes ont pu découvrir la forêt noire, en se rendant la région Schluchsee en Forêt Noire.

Les huîtres du Marché de Noël pour le plaisir des visiteurs qui chaque année, nous invitent à renouveler le thème.



Contact :  
**Maurice SCHERER**  
Tél. 06 62 91 84 13  
E-mail :  
[maurice.scherer@orange.fr](mailto:maurice.scherer@orange.fr)

**Calendrier des manifestations 2014**

- Mai : Cyclo sportif
- Juin stage d'été : La CORSE
- Juillet : Sortie pédestre sortie du 14 juillet
- Challenge 2014
- Septembre : Sortie VTT
- Marché de Noël



**SCHERER**  
ACCES - SECURITE - CONFORT  
 *votre partenaire sécurité*

Z.A. - 2 RUE DES METRES  
67670 MOMMENHEIM  
Tél : 03 88 924 222  
Fax : 03 88 755 355  
info@scherer-securite.fr  
www.scherer-securite.fr

*De père en fils depuis 1967 à Mommenheim*

- Portes blindées / PVC / alu
- Grilles et rideaux métalliques
- Alarme / Vidéosurveillance
- Coffres-forts : plus de 50 modèles exposés
- Cylindres de sécurité / Cylindres électroniques
- NOUVEAU : Portes de garage

Et également :

- ★ Reproduction de tous types de clés
- ★ Blindage de porte
- ★ Dépannage / Ouverture de porte
- ★ Tous travaux de serrurerie

Show-room de 300m<sup>2</sup>  
Devis gratuit





## Chorale Sainte Cécile

Une année se termine, une autre se prépare...

Comme à l'accoutumée, nous assurons le service liturgique des offices.

Depuis un an, nous avons également l'occasion de retrouver nos collègues de la Communauté de Paroisses lors des offices inter-paroissiaux. Cela permet d'accorder nos répertoires et de les diversifier ! A ces occasions, nous nourrissons nos effectifs et pouvons ainsi produire des morceaux plus recherchés.

Nous avons eu le regret, au cours du printemps dernier, d'apprendre le décès de

M. Thal Marcel, ancien choriste ayant laissé sa place pour des raisons de santé. Nous garderons de lui le souvenir d'un choriste fidèle.

Par ailleurs, nous avons eu la joie de fêter les 40 ans de notre curé, le père Roget. Avec quelques membres de l'équipe liturgique, nous lui avons animé une soirée d'anniversaire mémorable.

Je tiens également à remercier les paroissiens pour leur soutien fidèle qu'ils nous expriment lors de nos ramassages de vieux papiers.

Enfin, permettez moi, au nom de l'ensemble de membres de la chorale Sainte Cécile de vous souhaiter d'ores et déjà une bonne et heureuse année 2014, qu'elle vous apporte santé, bonheur et prospérité.

Bernard KAPPS  
Président de la  
Chorale Sainte Cécile



## Entente Musicale Double M

Chers lectrices, Chers lecteurs,

Malgré une fin du monde annoncée pour le 21 décembre 2012, celui-ci continue de tourner tant bien que mal et le temps ne cesse de filer, imperturbable. Nous voilà déjà au bout de 2013 ! Bonne ou mauvaise année ?

L'Entente Musicale Double M, contente de son bilan vous souhaite de ressentir la même satisfaction. Depuis notre dernière rencontre, nous avons eu l'occasion de vivre de belles aventures musicales et relationnelles entre musiciens et avec notre public.

Nous sommes conviés aux cérémonies officielles, aux fêtes paroissiales organisées par nos deux villages Mommenheim et Minversheim, aux fêtes d'autres harmonies. Mais nous prenons aussi plaisir à concocter nos propres concerts ou d'autres événements en ajoutant notre touche de fantaisie. Nous aimons jouer tout en nous amusant, partager notre musique et notre entrain avec vous. Nous avons la chance de bien nous entendre, d'avoir un comité dynamique et actif, d'être soutenu dans la gestion de nos fêtes par nos membres, nos conjoint(e)s et les parents de nos jeunes musiciens. Merci pour leur investissement... Nous nous retrouvons volontiers tous les mardis soir dans notre local de répétition à Minversheim pour répéter avec assiduité mais toujours dans la bonne humeur les partitions méticuleusement choisies par notre directeur Benoît KUHN. Notre

répertoire reste varié et éclectique afin de répondre à tous les goûts ou sollicitations.

Notre orchestre des jeunes compte actuellement 15 musiciens dont certains viennent d'autres écoles de musique que la nôtre. Ils se réunissent deux fois par mois les samedis sous la direction de Benoît KUHN. En septembre, la plupart de nos jeunes musiciens déjà très performants ont intégré notre harmonie. Nous grandissons tout en rajeunissant.

Grâce au recrutement de nouveaux professeurs, nous avons réouvert notre école d'harmonie en septembre. Nous enseignons la clarinette, la flûte traversière, la trompette, le saxophone, le trombone, le baryton mais aussi la batterie et le xylophone. Après un mois de solfège, nos élèves passent à la pratique de l'instrument choisi. Très vite, ils rejoignent l'orchestre des jeunes pour leur permettre de jouer ensemble des partitions adaptées à leur niveau et d'augmenter leur motivation.

Une chorale des jeunes dirigée par Christelle NONNENMACHER accueille les enfants de 6 à 13 ans qui aiment chanter. Les répétitions ont lieu dans notre local à Minversheim tous les samedis en fin d'après midi hors congés scolaires.

Tout ce petit monde intervient dans la plupart de nos manifestations, concerts ou célébrations officielles. Cette année, notre agenda était très fourni :

- Participation à la cérémonie de l'Armistice le 11 novembre 2012 à Mommenheim

- Ouverture du marché de Noël samedi le 24 novembre 2012 à Mommenheim
- **Notre concert de Noël dans l'église de Mommenheim, dimanche le 25 novembre 2012**

Nous vous remercions d'être venus si nombreux à notre concert auquel ont aussi participé nos jeunes choristes en aube blanche et notre orchestre des jeunes. Même de jeunes rois mages se sont déplacés pour nous accompagner. Vous rappelez-vous ?

- **Notre concert de Noël sur la place Kléber à Strasbourg, le 2 décembre 2012**

Cette année encore, la magie de Noël opère. Nous nous produisons sur une petite scène couverte située à côté de l'immense sapin resplendissant de lumière devant une foule de spectateurs séduits.

- Participation à la messe du 26 décembre à Waltenheim.
- **Notre concert du Nouvel An à la Scène de Pfaffenhoffen le 6 janvier 2013 à 17 heures** rencontre un énorme succès auprès d'un nouveau public venu pour nous écouter. Les DNA du secteur de Niederbronn titrent leur article élogieux à notre rencontre : "L'ensemble Double M enchante", et concluent : "Double M qui mélange harmonieusement jeunes voire très jeunes musiciens et adultes chevronnés à doublement enchanté le public, tant musicalement que par sa jovialité et laisse présager d'un bel avenir".

Le calendrier 2013 sert de fil conducteur à ce concert-spectacle intitulé "Nouvelle année, qu'as-tu sous ton bonnet ?". Nous la traversons en musique avec un répertoire éclectique dont chaque morceau illustre un des douze mois (*When a child is born*



## Entente Musicale Double M (suite)



pour décembre, la marche des rois en janvier...) A cela s'ajoutent les dictons alsaciens ou les anecdotes racontées par notre chef d'orchestre, nos déguisements, nos frasques pour mettre en avant nos solos ou nos pupitres alors qu'un diaporama thématique passe en arrière plan....

- **Notre traditionnelle soirée Harengs le 9 février 2013 au foyer St Maurice**, toujours honorée par ses nombreux et inconditionnels adeptes. Merci à vous !

- **Notre concert de printemps le 7 avril 2013 à la salle des fêtes à Minversheim**

Intitulé "un difficile casse-tête" il explique comment l'harmonie St Maurice de Mommenheim et l'harmonie St Hilaire de Minversheim sont devenues l'actuelle Entente Musicale double M. La première partie met en avant nos talentueux jeunes choristes et l'orchestre des jeunes. Nous jouons surtout en deuxième partie. Au fil de notre "comédie musicale", se côtoient sur la scène un prêtre, des époux peu conventionnels, un latin lover, des vénitiens et même une floppée de lady gaga, une plus excentrique que l'autre... tout pour amuser notre public bien disposé..

- **Une sortie détente à la soirée Tartes flambées organisée par le foyer St Maurice le 20 avril 2013.**

Plutôt que d'organiser une soirée festive pour nos membres et leur famille, nous préférons nous rendre ensemble à une manifestation proposée par une autre association. Soirée réussie : nous nous sommes régalez, bien amusés. Merci pour l'accueil.

- Participation à la cérémonie de l'Armistice à Mommenheim le 8 mai 2013
- Fête d'été à UBERACH le 20 mai 2013
- Fête Dieu à MOMMENHEIM le 2 juin 2013
- Fête d'été à INGENHEIM le 8 juin 2013

- Fête d'été à Duntzenheim le 16 juin 2013
- Concert de notre orchestre des jeunes à la Fête de la musique à Haguenau le 21 juin. Un grand bravo pour sa prestation ! Il donne un superbe concert très apprécié et applaudi par son fan-club mais aussi par des passants surpris et enthousiasmés par son talent.
- Fête des pompiers à Minversheim le 7 juillet 2013
- Fête nationale à Mommenheim le 13 juillet 2013
- Fête nationale à Minversheim le 14 juillet 2013
- Fête des agriculteurs à Minversheim le 21 juillet 2013
- Fête du village à Mommenheim le 11 août 2013
- Corso fleuri à Truchtersheim le 18 août 2013
- Notre fête d'été à Minversheim le 24 août 2013

La soirée, musicalement animée par les harmonies de Duntzenheim, de Uberach et de Ingenheim se déroule joyeusement. Nous servons des tartes flambées, des knacks, des merguez..., toutes sortes de boissons et un large choix de pâtisseries faites maison. Toutes nos tombolas sont vendues. Les meilleurs lots récompensent les gagnants de notre jeu qui consistait à estimer la longueur du fil enroulé autour d'une flûte traversière. Merci à notre public venu nombreux et représentatif de nos deux villages...

- **Notre barbecue, dimanche le 25 août 2013**

Nous sommes une cinquantaine de personnes, tous âges confondus, ravis de passer ce dimanche de détente en-

semble. Nos anciens, venus nombreux, apprécient ce moment de retrouvailles. Nos jeunes s'amuse dehors, les bébés s'installent... et nous nous laissons tous bien vivre.

## PAR ANTICIPATION

- Participation à la cérémonie de l'Armistice à Mommenheim le 11 novembre 2013
- Démarrage du marché de Noël à Mommenheim le 30 novembre 2013
- Notre concert de Noël à Minversheim le 14 décembre 2013

## D'ORES ET DÉJÀ NOUS VOUS INVITONS À :

- notre soirée harengs au foyer St Maurice samedi, le 15 février 2014
- notre concert de printemps à Mommenheim le 13 avril 2014.

Que vous soyez musiciens ou désireux de le devenir, venez nous rejoindre. Vous êtes les bienvenus dans notre association.

Si vous cherchez un ensemble musical pour animer votre fête ou pour obtenir toute autre information, n'hésitez pas à nous contacter au :

- **03.88.51.61.72 ou au 06.83.09.98.99**
- **email : antoineburg@free.fr**

Sur ce, Chers Lectrices et Lecteurs, nous vous souhaitons de joyeuses fêtes de fin d'année et une belle et heureuse année 2014.

Musicalement Vôtre,  
Antoine BURG, Président  
et l'ensemble des Musiciens.



Fête de la Musique  
21 Juin Haguenau



Notre barbecue  
dimanche, le 25 août 2013





# Foyer Paroissial Saint-Maurice

Chères lectrices, Chers lecteurs, l'Année 2013 s'est achevée, c'est pour nous un moment privilégié pour dresser le Bilan.

- **Le 22 Février 2013**, s'est tenue notre Assemblée Générale. Cette année, André et Germain ont fait valoir leur droit à la retraite. Pendant plus de vingt ans ils ont œuvré au sein de notre Comité. Ils ont participé à de nombreux travaux de rénovation qui ont permis de remettre les locaux dans l'état actuel. Ils ont également participé aux différentes manifestations tenues, permettant ainsi la vie de notre Association. Nous leurs souhaitons une agréable retraite et nous les remercions chaleureusement pour leurs actions menées au sein du Foyer Paroissial Saint-Maurice.
- **Le 13 Avril 2013**, nous tenions notre première journée de travail destinée à l'entretien des locaux.
- **Les 20 et 21 Avril 2013**, nous avons organisé nos "Soirées Tartes Flambées".
- **Le 1<sup>er</sup> Juin dernier**, alors que notre Sortie Pédestre devait nous faire découvrir le Jardin Botanique de Saverne, les caprices de la météo nous ont contraints à annuler cette sortie.
- **Le 2 Juin 2013**, notre association a pris part à l'organisation de la Fête Dieu.
- **Le 21 Juillet 2013**, notre Sortie Vélo nous a conduits au "Gros Chêne" dans la forêt de Haguenau (cf. le compte-rendu de cette Sortie organisée par Vincent MATHERN).
- **Le 26 Juillet dernier**, lors de notre réunion pour le bilan de la Sortie Vélo, nous avons eu la Joie d'accueillir Stéphane KIEFFER et Philippe SCHMITT au sein de notre Comité. Nous leur souhaitons une Bonne et Longue Route dans notre Association.
- **Le 11 Août**, notre Association a participé à "Mommenheim en Fête"
- **Le 16 Septembre 2013**, nous tenions notre deuxième journée de travail.
- **Le 22 Septembre 2013**, lors de notre Repas de la Saint-Maurice, nous avons servi notre traditionnelle "Choucroute".
- **Le 25 Octobre dernier**, au cours de notre réunion pour le bilan du "Repas de la Saint-Maurice", nous avons accueilli, avec Plaisir, Nicole FINK au sein de notre Comité. Nous lui souhaitons une Bonne et Longue Route dans notre Association.

LOTH Philippe

**L'ensemble du Comité de Gestion du Foyer Paroissial Saint-Maurice vous souhaite de Joyeuses Fêtes de Fin d'Année. Bonne et Heureuse Année 2014.**

**QUELQUES DATES À RETENIR :**

21 Février 2014 : Assemblée Générale  
 5 et 6 Avril 2014 : Soirées Tartes Flambées  
 17 mai 2014 : Sortie Pédestre  
 Juillet 2014 : Sortie Vélo  
 21 Septembre 2014 : Repas St Maurice

Pour tout renseignement, veuillez vous adresser à  
**LOTH Philippe au 03 88 51 69 89**



**SORTIE VELO DU 21 JUILLET 2013**

Le 21 juillet 2013, jour de l'arrivée du Tour de France sur les Champs Elysées à Paris, nous avons organisé notre propre étape à destination du Gros-Chêne dans la forêt de Haguenau, pour le Fête de Saint Arbogast. 38 valeureux cyclistes ont pris le départ à 8h devant le Foyer St Maurice à Mommenheim, de la plus jeune, Marie, âgée de 7 ans, au vétéran le plus expérimenté, Aloyse.



Durant la célébration de l'office, présidée par l'aumônier de l'Hôpital de HautePierre, Denis Ledogar, nos « deux-roues » ont été bénis et une bénédiction spéciale a été faite aux « véloforrer ».

Après une restauration sur place, repas tiré du sac ou la traditionnelle « arbesuppe met saucisse » proposée par la Paroisse St Nicolas de Haguenau, accompagnée d'une sauce musicale servie par les Sandhaas, nous avons abandonné la fraîcheur des sous-bois pour affronter la canicule du macadam.

Le peloton a été ralenti dans Haguenau par une crevaillon réparée rapidement. A notre retour au Foyer paroissial, toute la troupe a apprécié le « stamm » traditionnel.

MATHERN Vincent



**ENTREPRISE GÉNÉRALE DE PEINTURE**

MAÎTRE PEINTRE  
 LAURÉAT AU PALMARÈS DES ENTREPRISES PAR L'ORDRE DES ARCHITECTES

**Georges Gortz & C<sup>ie</sup>**

4 rue des Gravières • 67170 BRUMATH  
 Tél. 03 88 51 12 59 • Fax 03 88 51 91 07





## Theater Grupp

« Quelles perspectives pour le Theater Grupp » ? C'est sur ces interrogations que nous clôturons l'année 2013.

En 2012, je concluais ce même article en écrivant : « le théâtre alsacien fait parti de notre culture depuis de nombreuses générations. Mais tout ceci peut disparaître bien plus vite que nous le croyons ». Toutefois, à ce moment-là, je ne croyais pas si bien dire en ce qui concerne notre troupe. Et pourtant...

En novembre 2013, notre troupe n'est pas montée sur les planches. Plusieurs raisons ont motivé cette décision prise à l'unanimité au printemps dernier.

La fréquentation de nos représentations a très fortement chuté et ce en dépit de l'importante communication faite autour de cet événement culturel tant à Mommenheim que dans la presse régionale et les villages alentour, en dépit de l'affectation du bénéfice à la rénovation du presbytère, bâtiment pourtant emblématique de notre cité, en dépit aussi de la collation offerte lors de la matinée du dimanche. Par ailleurs, le Theater Grupp n'a pas les moyens, ni humains, ni techniques, ni financiers de rivaliser avec certaines troupes géographiquement très proches et dont les manifestations se tiennent sur les mêmes dates. Notre troupe n'est pas la seule à souffrir de cette situation. Tout près de nous, les troupes d'Alteckendorf et

de Bouxwiller ont définitivement cessé leur activité.

Qui dit baisse des spectateurs, dit aussi diminution des recettes. Pourtant les charges demeurent. Pour notre troupe, il s'agit principalement du coût de location du foyer paroissial. Celui-ci s'élève à 650 € pour deux week-ends et un mois de répétitions sur scène.

Comme nous l'avons souhaité lors de la création de la troupe, nos statuts prévoient le reversement du bénéfice annuel à une cause ou une œuvre de bienfaisance. Assister à l'une de nos représentations signifie donc accomplir également un geste de solidarité. Cette année, seuls 300 € ont pu être versés au Conseil de Fabrique de la paroisse pour la rénovation du presbytère. Comparé aux dons antérieurs qui oscillaient entre 700 € et 1 200 €, dire que la somme est modique relève de l'euphémisme.

Au vue de l'ensemble de ces éléments, notre troupe a choisi de s'octroyer une année de réflexion avec pour objectif de reprendre son activité à l'automne 2014 en vue de se produire sur scène en janvier 2015.

Nous lançons ici un appel à toutes les personnes dialectophones, ayant ou non une pratique du théâtre, pour venir grossir les rangs de notre troupe. Si vous êtes intéressé(e), n'hésitez pas à prendre contact avec l'un de nos membres avant mai

2014, moment de l'année à partir duquel nous entamons la recherche de pièces.

Au nom du Theater Grupp et en mon nom personnel, je tiens à remercier toutes celles et ceux qui nous ont manifesté leur amitié et leur soutien depuis notre première pièce en 1996 « S'gelehnte Mobylettel » jusqu'à celle présentée en 2012 « En unserem Hüswurd net geopolitikt ».

En Euch alle, wensche mer a guetes un glectliches nejes Jahr.

Christophe MEYER  
Président



## "La prise en passant" Club d'Échecs de Mommenheim



L'année 2013 a été exceptionnelle pour le club d'échecs. Avec un titre de champion d'Alsace, l'équipe de nationale IV adulte obtient une récompense convoitée depuis longtemps. L'équipe 2 en division départementale est championne de groupe pour la seconde année consécutive. De surcroît l'équipe engagée dans la coupe Loubatière a réussi la performance de disputer pour la première fois de notre existence, la phase nationale de la compétition. C'est 421 équipes inscrites au début de cette compétition, et il n'en reste que 16 en finale. "La Prise en Passant Mommenheim" seule équipe de la ligue d'Alsace était du nombre. Si notre équipe était la plus faible sur le papier, au final, elle termine 6ème. C'est le meilleur classement d'une équipe alsacienne depuis 2005. La remise des prix s'est faite en présence de M. Diego Salazar, Président de la FFE. C'est le club de Meximieux (Ain) qui remporte la compétition.

### La formation des joueurs :

Pour les jeunes, 2 groupes de formation sont proposés, le vendredi.

- Un groupe joueurs débutants de 18 h à 19 h 15,
- Un groupe joueurs confirmés de 19 h 15 à 20 h 30

Ces groupes sont animés par M. Jaffar Mohebbi, champion d'Alsace et entraîneur fédéral.

Pour les enfants débutants, des cours d'initiation sont proposés, le samedi de 10 h à 11 h 30.

Par contre, notre club s'est associé avec les clubs de Vendeheim et Mundolsheim pour la formation des adultes. Un cours

se déroule à Mommenheim et l'autre à Vendeheim. Mundolsheim accueille les joueurs qui ne veulent pas suivre les cours et les soirées à thème.

Cette formule permet aux trois clubs d'augmenter le potentiel formation tout en réduisant les frais de chacun. Les entraînements libres ont lieu le lundi à partir de 20 h et le vendredi soir à partir de 22 h 30.

Cette année nous avons 12 enfants qui se sont présentés au tour qualificatif pour les championnats du Bas-Rhin toutes catégories confondues. 8 jeunes ont passés l'épreuve et sont allés aux championnats du Bas-Rhin qui se sont déroulés en octobre, à Vendeheim. Adam Catherine, Mathern Justine, Hoenen Johan et Muller Maxime iront à Mittelwihr disputer les championnats d'Alsace.

Le secteur scolaire est toujours très actif, avec la participation des écoles de Mommenheim, Waltenheim sur Zorn, Hohatzenheim et Wingersheim.

Au mois de juin, a eu lieu le 7ème tournoi interscolaire. 135 enfants se sont rencontrés sur l'échiquier, pour se mesurer à leurs camarades.

Notre tournoi d'échecs s'est déroulé, le 30 juin 2013. Ce tournoi sous chapiteau est unique dans la région et marque la fin de la saison échiquéenne. Dans ces 2 tournois nous avons battu un record d'affluence.

Depuis le mois d'octobre notre association est dotée d'un site internet. Un site où les joueurs trouveront les résultats et classements des différentes équipes, des photos de nos tournois ainsi que des informations diverses sur la vie du club. L'adresse du site :

[lpp-mommenheim.reseaudesassociations.fr](http://lpp-mommenheim.reseaudesassociations.fr)

Notre association, comme beaucoup d'autres, est à la recherche de joueurs adultes et surtout de bénévoles pour encadrer les enfants.

Enfin, je tiens particulièrement à remercier tous les parents, bénévoles, membres du club pour leur soutien lors de nos diverses manifestations. Un grand merci à tous les parents qui

nous ont fait confiance en inscrivant leur enfant au club.

Contact : 06 33 51 00 40  
ou [jmgerthoffert@wanadoo.fr](mailto:jmgerthoffert@wanadoo.fr)

Le président et les membres du club d'échecs vous souhaitent de joyeuses fêtes de fin d'année et une bonne et heureuse année 2014.

Jean-Marie GERTHOFFERT



La  
qualité,  
c'est notre  
passion !



3 rue du Gal Leclerc  
67670 Mommenheim  
Tél. 03 88 51 60 42  
Fax 03 88 68 42 19

[www.bernhard.fr](http://www.bernhard.fr)

BOULANGERIE  
MAÎTRE PÂTISSIER

CHOCOLATIER

GLACIER

**BERNHARD**

GERARD ET MAXIME

DE PÈRE EN FILS  
DEPUIS 1827





Avant de regarder vers 2014, je vous propose de revenir sur l'année écoulée.

### LES ACTIVITÉS DE NOTRE AMICALE

**La randonnée pédestre du 5 mai :** Pour nos randonneurs, la marche du 05 mai s'est achevée autour d'un sanglier à la broche. Un met très apprécié et une demande forte des participants de reconduire pour l'année à venir. Date à retenir : **le 04 mai 2014**

**La chasse aux œufs de Pâques :** Le lapin de Pâques est passé à la caserne des sapeurs pompiers en 2013. C'était le moment pour les petits et



grands gourmands de collecter de délicieux œufs en chocolat lors de la chasse aux œufs organisée pour l'occasion. Ainsi 15 kg de chocolats ont été répandus par le lapin dans la cour et les plus chanceux revenant avec un œuf d'or dans la main se sont vus remettre un lapin en chocolat.

### La fête estivale du 06/07 juillet 2013 :

Un ensoleillement et une température agréable durant les deux jours. 150 personnes se sont retrouvées le dimanche pour partager en famille ou entre amis un moment agréable autour de tartes flambées, grillades, boissons fraîches et de pâtisseries. Mais le suspense s'est vraiment invité à la fête avec une participation de plus de 400 personnes pour tenter leur

chance le samedi au loto. Des lots de valeur ont fait de nombreux heureux. Le gros lot : un voyage de 8 jours pour 2 personnes en all inclusive a été remporté par un couple de Dettwiller. Le maître de jeu a attisé les curiosités avec l'annonce d'un tirage spécial pour un lot spécial. Sa valeur augmentait au fur et à mesure de la soirée. A l'issue du tirage, l'heureuse gagnante de Mommenheim est repartie au guidon d'une moto 125 cm<sup>3</sup>, avec tout l'équipement : gants, casque, veste en cuir, carte grise et permis de conduire.

### Marché aux puces :

Organisée par OMSCL, cette manifestation a rencontré un succès sans précédent. Elle a mobilisé une fois de plus la quasi-totalité des pompiers dans une ambiance toujours aussi festive.

### Escapade de l'amicale avec ses vétérans du 18 au 20 octobre :

Pour maintenir une entente conviviale, l'amicale a fait une escapade de trois jours à Prague, accompagnée de ses vétérans. Le départ fut matinal fixé à 3 h 30 devant la mairie. A notre arrivée nous sommes accueillis par notre guide local Dominik qui nous accompagne pour un déjeuner typique en plein cœur du centre historique de Prague et pour poursuivre par la visite guidée de l'une des plus belles villes d'Europe avec ses nombreux ponts et clochers, ses palais et ses demeures baroques, l'hôtel de ville et l'Horloge astronomique, la Tour Poudrière, le Pont Charles, etc, pour un retour en



tramway à notre hôtel. La deuxième soirée nous avons pu assister à une véritable soirée folklorique avec musique Cymbalum accompagnée de violons. Le retour du voyage s'est terminé à Mommenheim chez « Clément » autour d'une bouchée à la reine. Nous garderons un très bon souvenir de ces trois journées passées avec nos vétérans.

### Présentation des calendriers :

L'Amicale voudrait vous remercier pour l'accueil chaleureux que vous réservez aux sapeurs pompiers lors de la présentation des calendriers. Un grand merci à vous.

Avant de clore avec les traditionnels vœux, j'aimerais en tant que président de l'Amicale remercier nos épouses, conjoint(e)s pour la patience et toute l'aide qu'elles nous apportent tout au long de l'année. Merci à vous.

Une nouvelle année avec un nouveau cycle pour notre Humanité, de nouvelles aventures, de nouveaux espoirs et pour certains une nouvelle vie. Que le chemin de l'année 2014 soit parsemé d'éclats de joies et d'amitié. Que le bonheur soit votre allié. Les liens ne connaissent pas la distance, aussi nous vous souhaitons une belle année 2014 emplie de joie et d'amour, sans oublier une bonne santé à vous et à vos proches. Bonne année 2014.

MARCHAL PHILIPPE  
Président de l'Amicale



### LA SECTION DE MOMMENHEIM

Vous pouvez découvrir à travers ce bulletin la vie annuelle de l'ensemble de la section de Mommenheim. Les mots manquent toujours pour exprimer la réalité du sacrifice suprême. 2013 fut encore une année où les interventions étaient trop nombreuses.

Au 01 novembre 2013, nous comptabilisons déjà 62 interventions. C'est un record pour une bourgade telle que Mommenheim ; dix de plus que l'année dernière à la même date.

Aujourd'hui, toute intervention relève du dynamisme et des connaissances de l'ensemble des sapeurs pompiers. C'est avec ce dynamisme que nous gardons les gages de la qualité et de l'équité du service que nous vous rendons, chers citoyens de Mommenheim. C'est aussi, grâce à la continuité du volontariat et à l'engagement des jeunes, que cette fougue, cet élan, cette solidarité et cette fraternité nous réunissent aujourd'hui.

Je profite de cette occasion qui m'est donnée pour remercier l'ensemble de

mon équipe pour sa disponibilité et son engagement tout au long de l'année.

Je voudrai aussi lancer un appel pour encourager beaucoup de jeunes à nous rejoindre afin que, nous sapeurs pompiers puissions persévérer dans cette orientation car c'est la seule source d'avenir : celle de l'engagement du cœur.

Pour terminer, la section et moi-même vous présentons nos meilleurs vœux de bonheur et de santé et vous souhaitons de passer d'excellentes fêtes de fin d'année.

### Changement d'affectation :

Bienvenue au Caporal Frédéric MISS qui a trouvé refuge à Mommenheim et a rejoint notre section courant 2013.

### Interventions 2013 : 62 interventions (01/01 au 01/11/2013)

- Assistance à personne.....35
- Nid de guêpes.....9
- Accident.....7
- Capture d'animal.....7
- Feu.....3
- Divers.....1

Le Chef de Section





Cette année a été pour notre amicale riche en événements. Deux membres ont quitté l'amicale pour raison familiale et nous avons accueilli 4 nouveaux membres : Marie Louise, Jean Charles, David et Michel, qu'ils soient les bienvenus, ce qui nous porte à 19 membres.

Marie Andrée et Simone ont passé avec succès le PSC1.

Le 20 Avril nous avons officiellement inauguré notre local, merci à la Municipalité d'avoir fourni le buffet et aux généreux donateurs.

Cette année la météo a épargné notre village mais nous sommes tout de même intervenus à Schwindratzheim le 4 Mai pour des coulées de boue. Nous avons participé à plusieurs recherches de personnes disparues (6x), ainsi qu'à diverses manifestations, manœuvres et formations, cérémonies et animations locales.

Si vous êtes intéressés par le secourisme et souhaitez vous investir dans nos missions, n'hésitez pas à nous contacter.

Les membres et la présidente de l'amicale vous souhaitent à toutes et à tous une bonne et heureuse année 2014.

Elisabeth FICHTER  
Présidente



Fête nationale



Manœuvre



Inauguration local



Coulée de boues Schwindratzheim



# Noël avant l'heure pour nos aînés !

C'est dans une ambiance festive et très conviviale que les anciens de la commune ont eu plaisir à se retrouver ce dimanche 15.12.2013 pour la traditionnelle fête de Noël.

Un accueil très chaleureux leur a été réservé par les membres de l'équipe municipale et leurs conjoints, lesquels étaient aux petits soins pour leurs aînés tout au long de la journée. Rien, ni personne n'a été oublié.

Un décor de fête, un magnifique sapin scintillant, trônant au fond de la salle ; un menu festif, des bredeles et du vin chaud pour les convives .

Un panier garni de petites douceurs distribué à toutes les personnes n'ayant pas, pour des raisons de santé, pu se déplacer pour l'occasion.

Et comme à l'accoutumée, les invités ont pu apprécier les talents musicaux de notre charmante Christiane et de ses musiciens.

Après les traditionnels morceaux et chants de Noël, interprétés par le trio et accompagnés par la salle toute entière, Christiane et ses collègues ont enchaîné avec de la musique d'ambiance, encourageant nos aînés à effectuer quelques pas de danse, allant même jusqu'à provoquer de temps à autre quelques embouteillages sur le "dance floor"...

C'est avec des yeux pétillants et une mine réjouie, que nos concitoyens sont finalement rentrés, certainement à contre cœur pour la plupart, gardant sans conteste un excellent souvenir de ces forts agréables retrouvailles.

Un grand MERCI à toutes les personnes ayant contribué à la réussite de cette fête par leur présence, leur investissement et leur dynamisme !

Une pensée émue pour nos concitoyens qui n'ont pas eu la chance de pouvoir se déplacer, du fait de la maladie.

Nous leur souhaitons de tout cœur un bon et prompt rétablissement !

**Et à vous toutes et tous qui nous avez fait l'honneur de donner suite à notre invitation, nous adressons d'ores et déjà nos plus chers vœux**

**pour 2014, vœux de bonne santé avant tout, mais aussi nos souhaits les plus sincères de satisfaction et de multiples joies et moments heureux en famille !**

Elisabeth JAECK  
Pour le CCAS







# Les grands anniversaires 2014

# État civil

<b>100 ans</b>	Mme LOTH Cécile	09/11/1914
<b>99 ans</b>	Mme WINSTEL Marie	06/01/1915
<b>95 ans</b>	Mme KRAEMER Georgette	25/11/1919
<b>94 ans</b>	Mme ADAM Françoise	08/02/1920
	Mme HAUSSER Marthe	27/03/1920
<b>93 ans</b>	Mme HEIDINGER Juliette	13/10/1921
<b>92 ans</b>	Mme STEINMETZ Joséphine	29/01/1922
	Mlle CAPS Lucie	27/05/1922
<b>91 ans</b>	Mme KIEFFER Anne	22/02/1923
	Mme KAPPS Joséphine	09/03/1923
	Mme KIEFFER Alice	20/05/1923
	Mme SCHMITT Madeleine	19/08/1923
	Mme GASS Marie	07/09/1923
	Mme KELLER Marie	17/12/1923
<b>90 ans</b>	Mme CONRATH Cécile	20/11/1924
<b>89 ans</b>	Mme GRAUSS Anne Marie	20/01/1925
	Mme WENDLING Marie Thérèse	21/03/1925
	M. MULLER Paul	09/05/1925
	Mme KANDEL Marie	09/09/1925
	Mlle FROMMWEILER Marie Madeleine	11/09/1925
	Mme WEBER Cécile	21/12/1925
<b>88 ans</b>	M. LAGEL Maurice	19/02/1926
	M. SCHNEIDER Alphonse	28/02/1926
	Mme KAPPS Rosa	10/03/1926
	Mme TROESTER Alice	08/05/1926
	Mme KEITH Antoinette	09/12/1926
<b>87 ans</b>	M. STEINMETZ Paul	11/01/1927
	M. KAPPS Lucien	28/03/1927
	Mme MEYER Paulette	01/04/1927
	M. FLECK Joseph	30/08/1927
	Mme HEBTING Gisèle	02/09/1927
	M. OTT André	07/10/1927
	M. WOELFFEL Nicolas	08/12/1927
<b>86 ans</b>	Mme GANGLOFF Madeleine	05/02/1928
	M. SCHREIBER René	17/02/1928
	Mme RAEHM Madeleine	26/02/1928
	M. PFLUMIO René	13/03/1928
	M. SCHMIDT Charles	27/04/1928
	Mme KRETZ Linette	01/06/1928
	Mme MATHERN Hedwig	19/07/1928
	Mme GANGLOFF Maria	19/11/1928
	M. GANGLOFF Albert	22/11/1928
	M. HOLZER André	07/12/1928
	Mme WOELFFEL Lucie	16/12/1928
<b>85 ans</b>	M. BERNHART Antoine	01/03/1929
	M. WOELFFEL Joseph	20/03/1929
	M. DIEBOLD René	19/04/1929
	M. KRETZ André	08/05/1929
	Mme JUNG Madeleine	29/07/1929
	Mme STEINMETZ Marie Madeleine	18/08/1929
	Mme PFLUMIO Florence	11/11/1929
	Mme HINCKER Lucie	26/11/1929
	Mme KIEFFER Andrée	01/12/1929
<b>84 ans</b>	M. BOULOIS André	10/01/1930
	M. MEYER Etienne	22/02/1930
	M. HEBTING Bernard	17/03/1930
	M. SCHNEIDER Joseph	12/04/1930
	Mme GNAEDIG Irène	23/04/1930

	Mme LICKEL Mathilde	23/04/1930
	Mme DIEBOLD Marie	25/05/1930
	Mme SINGER Simone	14/07/1930
	Mme KEITH Jeanne	27/08/1930
	Mme SCHREIBER Yvonne	11/12/1930
	Mme JAEGER Juliette	15/12/1930
<b>83 ans</b>	Mme ZIRNHELD Marie Antoinette	12/01/1931
	M. SCHERER Charles	08/02/1931
	M. GRASS Alphonse	18/02/1931
	Mme WENDLING Mathilde	14/03/1931
	M. BERNHARD Albert	31/03/1931
	Mme SCHNEIDER Antoinette	24/05/1931
	Mme DUFOUR Madeleine	08/07/1931
	M. SCHMITT Louis	17/08/1931
	Mme SCHERER Rosalie	27/08/1931
	Mme WERLE Germaine	29/08/1931
	Mme GRASS Marie-Thérèse	14/09/1931
	Mme STEFFEN Gabrielle	15/10/1931
	M. WINLING Robert	06/12/1931
	Mme MEYER Suzanne	18/12/1931
	M. GRASS Charles	29/12/1931
<b>82 ans</b>	M. KEITH Joseph	06/01/1932
	M. HOLZMANN André	30/01/1932
	Mme ECKART Marie	14/02/1932
	Mme WEBER Cécile	03/04/1932
	Mme ANNE Bernadette	03/05/1932
	M. DIEBOLD Gérard	04/06/1932
	M. GLASSER Jean Louis	20/07/1932
	M. WAGNER Alphonse	29/07/1932
	M. BIEHLER Laurent	07/08/1932
	Mme PETER Marie Thérèse	14/08/1932
	M. GNAEDIG Alphonse	16/10/1932
	Mme KELLER Germaine	25/10/1932
	Mme SCHNEIDER Marie	04/12/1932
	Mme SCHMITT Jeanne	25/12/1932
<b>81 ans</b>	Mme HOLZER Marie	16/01/1933
	Mme BOULOIS Alice	22/01/1933
	Mme PAILLE Marcelle	28/03/1933
	M. FRANCOIS Jean	02/05/1933
	M. HARTMANN Antoine	09/06/1933
	M. GILLIG Joseph	13/06/1933
	M. TRUTTMANN André	04/07/1933
	M. ROTHAN André	11/07/1933
	Mme HOLZMANN Christiane	25/07/1933
	Mme FRANCOIS Marie Claire	27/07/1933
	Mme HANSS Marguerite	10/09/1933
	Mme LECHNER Marie	23/09/1933
	Mme TRAUTZ Martina	24/09/1933
	M. LAGEL Antoine	30/09/1933
	M. WOLFF René	01/11/1933
	Mme SAHM Liliane	17/11/1933
	M. SCHMITT André	03/12/1933
	M. OSTER Nicolas	26/12/1933
	Mme ANDLAUER Bernadette	28/12/1933
	Mme FLECK Georgette	31/12/1933

<b>80 ans</b>	CUNRATH Jean-Paul	02/01/1934
	ADAM Yvette	28/01/1934
	ORANGE Jean	28/01/1934
	FISCHER Théodore	25/02/1934
	BAEHR Jean-Paul	06/03/1934
	WOLFF Georgette	28/03/1934
	PFLUMIO Paul	08/04/1934
	BURG Marie Madeleine	08/06/1934
	KEITH Charles	12/06/1934
	CUNRATH Liliane	29/06/1934
	WOLFF Bernadette	03/07/1934

	MULLER Roger	19/07/1934
	TRUTTMANN Madeleine	22/07/1934
	OHL Charles	30/07/1934
	WECKEL Laurence	09/09/1934
	KEITH Florent	01/10/1934
	WEISGERBER Nicole	22/10/1934
	ECKART Raymond	16/11/1934
	SCHNEIDER Geneviève	19/11/1934
	WINLING Madeleine	26/12/1934

NAISSANCES 2013	
24-02	ZAROLI Lola Ursula Marie • 5 route de Brumath
25-02	LEMMEL Chris Antoine Etienne • 11 rue des Prés
08-03	SOARES da SILVA Liana Lola • 1a rue Saint Maurice
08-05	VENDRAMIN Milyana • 27 rue de la République
08-05	LACHHAB Assiya Ikram • 66 rue du Général Leclerc
26-05	CLARENN Samuel Maurice Jacky • 60 rue du Général Leclerc
07-06	OTT Suzie • rue des Romains, lieu dit Kehlen
08-06	PRUD'HOMME Salomé Ophélie • 37 rue de la République
01-07	SPOEHRLE Margot Audrey • 16 rue des Prés
27-08	BERNARD ESSEBIH Marie Farah • 1 rue du Sacré Cœur
11-09	JUNG Pénélope • 19 rue de la Tuilerie

DÉCÈS 2013	
18-03	RIEMER Antoine Paul Aloise 78 ans • 17 rue du Maréchal Foch
31-03	THAL Marcel 78 ans • 9 rue Albert Schweitzer
03-04	SCHNEIDER veuve ROLLET Cécile Ernestine 82 ans • 28 route de Brumath
05-04	WERLE Joseph Marcel 83 ans • 14 rue du Général de Gaulle
16-05	DILLMANN veuve JUNG Reine Marie 74 ans • 13 rue des Bleuets
26-05	FOURNAISE Marcel François Joseph 78 ans • 35 rue de la République
01-06	KANDEL Joseph 83 ans • 8 rue Pasteur
23-08	HANSS Antoine Joseph 81 ans • 20 rue du Maréchal Foch
26-11	STEINMETZ Jean Paul Auguste 79 ans • 24 rue du Maréchal Foch
09-12	WECKEL Joseph Antoine 80 ans • 48 rue du Général Leclerc
14-12	VOLTZENLUGEL épouse GANZITTI Colette Rose • 75 ans • 4 rue des Pruniers

MARIAGES 2013	
27-04	FREUND Cédric Joseph & WEIL Frédérique
31-05	CASANDRI Julien Christian & RICHERT Audrey Katia
01-06	KLEIN Christophe Charles & DUYGUN Aylin Gül
13-06	TRIQUENEUX Till Uly Fritz & DIEBOLT Aurélie Danièle
24-08	GROSS Raphaël Jean & AIT AMMAR Sarra
31-08	HERMAN Douglas Maxwell & LAGEL Nadine Catherine
31-08	MARMILLOD Sébastien Franck & STEPHAN Christelle
14-09	ARENZ Franck & FIORE Maria

NOCES D'OR 2013	
15-02	KEITH Othon Florent & GERLING Marie Cécile 10 rue du Général de Gaulle
26-04	GLUCK Jean Paul Gérard & WOELFFEL Odile • 4 rue des Vosges
13-05	MASSE Lucien Marie Jean & BOULOIS Nicole Marie 15 rue du Général de Gaulle

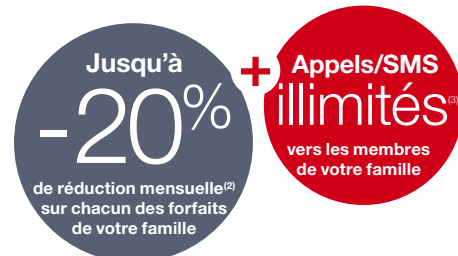
NOCES D'OR 2013 (suite)	
17-05	WAGNER Raymond Fernand & KELLER Paulette Marie-Thérèse • 18 rue des Vosges
12-07	GILLIG Joseph Victor Léon & LAGEL Jeanne Joséphine • 10 rue Saint Maurice
09-08	BAEHR Jean-Paul & DEHLINGER Marie 7 rue des Roses
16-08	LAPP René Joseph & ROOS Marie Andrée Laurence • 22 rue du Maréchal Foch
22-10	KIEFFER Gérard Joseph & LAUGEL Lucie Emilie • 2 rue du Maréchal Foch





L'AVANTAGE FAMILLE<sup>(1)</sup>

**ALLÉGEZ CHAQUE MOIS  
LE BUDGET MOBILE  
DE TOUTE LA FAMILLE**



**Crédit Mutuel Mobile**

**CRÉDIT MUTUEL LA VALLÉE**  
**34, RUE DU GÉNÉRAL LECLERC – 67670 MOMMENHEIM**  
**TÉL. : 0 820 348 422\* – FAX : 03 88 51 54 48**

Usages illimités en France métropolitaine. 3h maximum par appel.

AVANTAGE SOUMIS À CONDITIONS. (1) Réservé aux clients avec engagement 12 ou 24 mois, à jour de leurs obligations, notamment de paiement envers NRJ Mobile. L'adhésion à l'Avantage Famille implique un engagement ou réengagement de la ligne concernée pour une durée de 24 mois. Voir conditions de rattachement et forfaits éligibles auprès de votre conseiller bancaire habituel. (2) Montant de réduction maximum valable à partir de 6 lignes. Hors options et consommations hors et au-delà du forfait. (3) En réception uniquement avec le forfait Primo Accès et les forfaits bloqués rechargeables. Non disponible avec les forfaits sans engagement. **Crédit Mutuel Mobile** est un service de l'opérateur NRJ Mobile proposé par le Crédit Mutuel. NRJ Mobile SAS 421 713 892 – RCS Paris – 12, rue Gaillon – 75107 – Paris Cedex 02.

\*0,12 € TTC/min.

**Le gaz naturel, une réponse d'aujourd'hui  
aux besoins énergétiques de demain**

Complément idéal aux énergies renouvelables, le gaz naturel s'intègre parfaitement dans les Bâtiments Basse Consommation (BBC).



14 place des Halles  
67082 Strasbourg Cedex  
Tél. 03 88 79 57 00  
Fax 03 88 75 22 01

[www.reseau-gds.fr](http://www.reseau-gds.fr)

L'énergie est notre avenir, économisons-la !

20140006 - IMPREX