

Sur les pas des armateurs négriers de Honfleur



( dessin de Loÿs Pétillot, in Armel de Wismes, *La traite négrière vers le nouveau monde*, 1984, Documentaires Ouest France)

Navire négrier au mouillage devant les côtes d'Angola

Parcours pédagogique préparé par une équipe d'enseignants, professeurs des écoles et le service éducatif du site de Honfleur dans le cadre d'un stage patrimoine et histoire 1999-2001



## Sur les pas des armateurs négriers honfleurais

Départ du parcours : rue des logettes

### A) Partir de l'observation de maisons d'armateurs

1<sup>er</sup> arrêt

La maison de J. Baptiste Prémord (demander l'autorisation au Directeur de la banque pour pénétrer à l'intérieur. On y voit la cour intérieure une fontaine monumentale (avec une inscription en latin) offerte par le Conseil Municipal en remerciements des services rendus à la ville. Remarquer les *fenêtres* des pièces de l'étage qui sont munies d'ouvertures à claire voie.



1) Comparer la maison de J.B. Prémord avec celles qui bordent la rue de logettes :

la façade est-elle	plus longue	plus étroite ?
les fenêtres sont elles	plus nombreuses	moins nombreuses ?

Est ce un signe de richesse ou de pauvreté ? Pourquoi ?

2) Lis la traduction de l'inscription latine et indique l'objet des remerciements de Honfleurais.

Pour la restitution des privilèges très anciens de la ville de Honfleur de l'indulgence du Roi grâce au soin de J. B. PREMORD, le maire et les édiles ordonnèrent de faire descendre d'une fontaine publique, un ruisseau à l'usage d'un citoyen de très grand mérite.

3) Des pièces dont les ouvertures sont à claire voie servent?

- De pièces d'habitation ?
- D'entrepôts

4) Parmi les marchandises suivantes, souligne celles qui nécessitent un stockage dans une pièce aérée: le tabac, les barriques de vin, le barres de métal, le coton.

5) De quelles régions du monde ces marchandises peuvent elles venir ? (souligne la réponse qui te paraît juste)

La Hollande, les Antilles, la Russie, le Canada.

Se diriger vers la place Hamelin (appelée autrefois place de la Fontaine Bouillante) au numéro

2<sup>ème</sup> arrêt

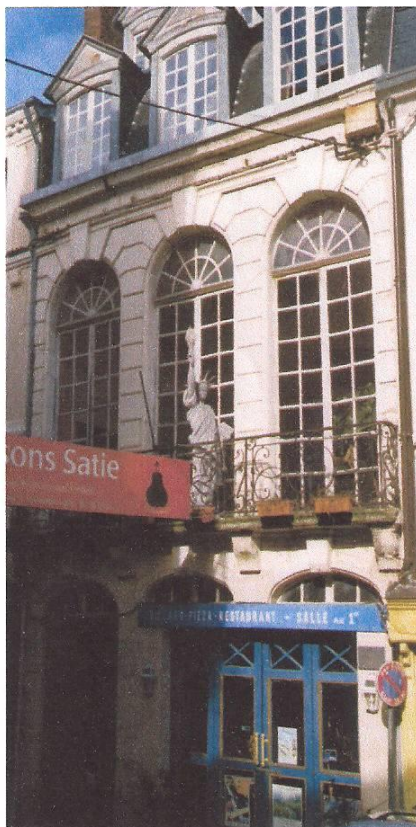
Observe la façade de la maison de Nicolas Lion, un autre armateur et négociant honfleurais.

6) En quoi est-elle différente de toutes celles qui bordent la place ?

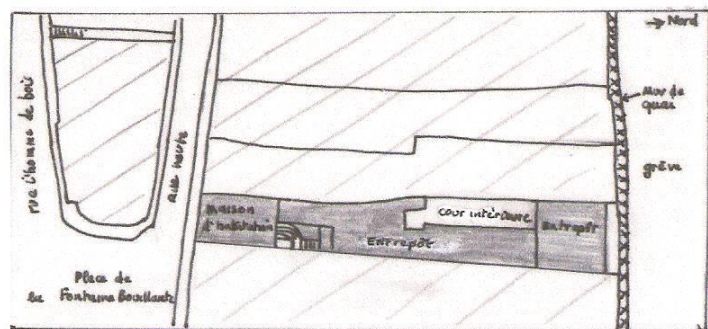
Du point de vue des ouvertures de la façade \_\_\_\_\_

Du point de vue des matériaux de construction \_\_\_\_\_

Regarde la représentation en coupe et en plan de cette maison. Localise la sur le plan par une croix.



Représentation en coupe de la maison



Représentation en plan de la maison de l'armateur Lion de S<sup>t</sup>Thibaut.

7) Quel point commun présente t- elle avec celle de J. B. Prémord ? \_\_\_\_\_

8) Quel avantage présente sa situation compte tenu de la profession du propriétaire? \_\_\_\_\_



Nicolas Lion doit payer des impôts au Roi. Comme aujourd'hui, le montant des impôts dépend des revenus et de la richesse des personnes. Ainsi, en 1769, il doit acquitter 45 livres pour la capitation.

9) Comment situes - tu Nicolas Lion dans la société honfleuraise, sachant que 2100 personnes payaient cet impôt, que la moyenne par personne était de 6 livres, que 80% des contribuables honfleurais payaient moins de 10 livres et que seulement quelques personnes dépassaient les 50livres ?

---

10) Que peux-tu en déduire sur les activités de ce personnage ?

---

---

### **B)Le port de Honfleur**

Repartir en direction de la Lieutenance, passer sous le porche, franchir le pont levant et s'arrêter à côté du cabestan. Tu es situé sur les quais du port de commerce au XVIII ème siècle, près de l'entrée du Vieux bassin (creusé en 1690)

3<sup>ème</sup> arrêt

Sur le quai, à droite après le franchissement du pont, devant le cabestan. Localise par une croix sur le plan l'emplacement du cabestan.

11) Le cabestan est un treuil vertical que l'on actionne avec des barres horizontales (que l'on fixait dans le chapeau). A quoi servait-il ?

---

---

12) Retrouve sur le plan et colorie au feutre rouge :

La Lieutenance

Les maisons du quai Sainte Catherine (bâties sur la contrescarpe)

L'église Saint Etienne

13) A ton avis quel usage devait avoir la Lieutenance ?

---

---

14) La Mairie est-elle représentée sur le plan ?

---

15) Quel édifice, situé presque à l'emplacement où tu te trouves, n'existe plus aujourd'hui ?

---

16) Ces deux édifices qui se sont succédés (pour la construction de la mairie on a démoli le précédent) ont une fonction commune. Laquelle ?

---

---

17) Dirige ton regard vers le nord : compare ce que tu vois aujourd'hui avec ce que tu aurais pu voir en 1770. Quel est le grand changement s'est produit ?

---

### C) L'église Saint Etienne abrite aujourd'hui le musée de la Marine de Honfleur

4<sup>ème</sup> arrêt dans le musée de la marine

\* - Les navires armés pour la traite sont souvent des bricks. Une maquette de brick est exposée dans la grande vitrine. Contrairement au navire qui est représenté dans ton dossier, il n'est pas armé pour la traite.

Le brick est un navire de commerce. Sa coque est relativement large et renflée. **Il a deux mâts munis de voiles carrées : le mât avant est le mât de misaine, celui à l'arrière est le grand mât.** Ce dernier porte en plus une voile aurique, appelée brigantine. Il peut être manœuvré par un équipage réduit (ce qui permet d'affecter les autres hommes éventuellement à la surveillance des esclaves embarqués).

Lorsque le navire est armé pour la traite, **les charpentiers isolent le gaillard arrière par une rambarde, cloison transversale débordante percée de meurtrières** pour permettre la défense de l'équipage en cas de révolte des esclaves hommes. Ceux ci sont installés dans un entrepont dans la partie centrale et avant du navire

18) Souligne dans ce texte la phrase en caractère gras qui peut s'appliquer aux deux navires (la maquette et le bateau représenté dans ton dossier )

19) Encadre la phrase qui ne s'applique qu'au navire représenté dans ton dossier.

20) Lequel des deux navires est armé pour la traite ? \_\_\_\_\_

\*\* – La vitrine présentant des documents relatif à la traite négrière.

Les noirs sont achetés sur les côtes d'Afrique ; l'armateur ne paie pas avec de la monnaie mais avec d'autres marchandises :c'est du \_\_\_\_\_.

Dans la vitrine sont représentés des échantillons d'étoffes qui étaient emportées dans les cales du navire au départ de Honfleur. A côté figure un registre dans lequel sont répertoriées toutes les marchandises qui ont été chargées par la Bonne Amitié.

21) De quelles régions de France proviennent les étoffes ?

\_\_\_\_\_  
\_\_\_\_\_

22) Relève le nom de quatre marchandises embarquées sur la Bonne Amitié : \_\_\_\_\_

\*\*\* Demander au gardien du Musée qu'il te prête une photocopie d'un rôle d'équipage (document administratif sur lequel sont indiqués le nom du navire, son tonnage, son propriétaire, sa destination et le nom de tous les membres d'équipage.

23) Identifie le nom du navire, la destination de son voyage, le nom de son propriétaire et de son capitaine (est-ce la même personne ?)

\_\_\_\_\_  
\_\_\_\_\_

24) Combien de membres d'équipage compte le navire au départ ? Qu'est-il advenu de certains matelots engagés ? Combien de personnes débarquent à l'arrivée ? Comment expliques-tu la différence ?

---

---

---

25) Quel salaire reçoit le capitaine par mois ? un matelot ? Sachant que le salaire mensuel d'un ouvrier professionnel ne dépasse pas 20 livres en moyenne que penses-tu de la rémunération des matelots ? Pourquoi sont-ils rémunérés de cette façon ?

---

---

---

Les négociants honfleurais abandonneront la traite négrière après la Révolution Française parce que ce commerce est désormais interdit .

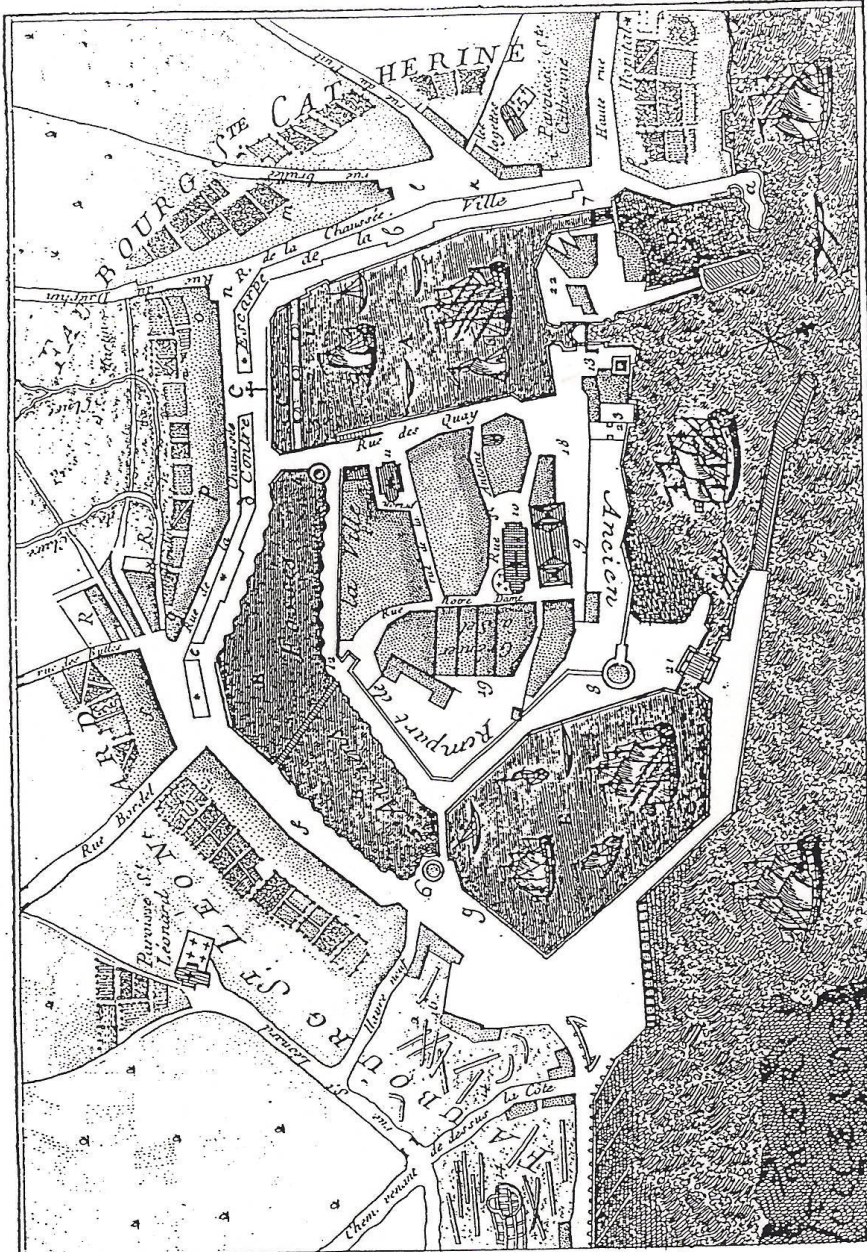


1770

*Renvoy.*

- A. Ancien Bassin, fût en 1684
- B. Anciens Bassins qui entourent la ville.
- C. Bassin du reservoir B.
- D. Ancien petit Port.
- E. Nouveau Bassin.
- F. Avant port servant pour les deux Bassins A & E.
- a b c d e f g. Encerint de la Ville.
- 1 2 3 4 5 6. Eglises
- 7. Port de Lion.
- 8. Tour ronde.
- 9. Hotel de Ville.
- 10. Notre-Dame.
- 11. St. Etienne.
- 12. Porte de Rouen.
- 13. Tour quarrée.
- 14. Chapelle de construction.
- 15. Porte digne du rivage.
- 16. Chaussee pour les bois
- 17. Arge et Embouchure de la Riviere de Seine.
- 18. Place d'Arme.
- 19. Grenier à sel.
- 20. Sella.
- 21. Pont tournant.
- 22. La Lieutenance.
- 23. Le Gouvernement.

\* L'Hopital est hors du plan.



FAUXBOURGS D'HONFLEUR. \*

PLAN DE LA VILLE ET



*Dediee en Presence à son Altesse Sérénissime,  
 Monseigneur, le Duc d'ORLÉANS,  
 Premier Prince du Sang,  
 Saigneur et Patron de cette Ville.*

\* Tellr. quelle étoit jusqu'en 1770.

## CONSEILS PRATIQUES POUR PREPARER LA VISITE

### Avant la visite

#### Contacts à prendre

Société Générale (la maison Prémord est aujourd'hui occupée par cette banque) Tel 02 31 81 68 32

Musées du Vieux Honfleur (pour l'entrée dans le Musée de la Marine) Tel 02 31 89 14 12

Service Educatif du Site de Honfleur (pour documentation pédagogique destinée à la préparation du parcours) Tel 02 31 89 54 00

Office de Tourisme (pour tous renseignements pratiques sur Honfleur) Tel 02 31 89 23 30

### Prérequis

Le grand commerce océanique au XVIII<sup>ème</sup> siècle ; la traite négrière : ses raisons, ses résultats ; savoir situer sur un planisphère l'Europe, l'Afrique et l'Amérique.

### Prolongements

Le débat sur l'esclavage : textes condamnant l'esclavages (les philosophes des Lumières) à confronter avec le point de vue des armateurs (lettre de Coudre Lacoudrais, armateur honfleurais)

Sur un planisphère suivre la route suivie par les navires négriers à partir des indications fournies par les rôles d'équipage ou les carnets de bord

La composition des cargaisons, le prix des esclaves à partir des livres comptables  
(Se renseigner auprès du Service Educatif)