



## RÉHABILITATION ÉNERGÉTIQUE

LES ÉVOLUTIONS CLIMATIQUES ET L'HABITAT,  
LA RECHERCHE DE SOLUTIONS INNOVANTES ET MUTUALISÉES...

lire en pages 13 à 16



## Habiter la transition écologique

C'est le pique-nique du quartier. On s'est donné rendez-vous dans la prairie, juste en bas du lotissement, à l'ombre des grands frênes au bord de la mare. L'air y est frais, tamisé par la dentelle frémissante de la charmille. Par chance, ces terrains n'ont pas pu être construits. Et ne le seront pas. "Zone humide non constructible" dit le PLU\*.

"On n'en fera rien" avait regretté l'aménageur qui s'est rattrapé sur le prix des parcelles commercialisées. Plus petites mais plus nombreuses. Moins de jardin et peu de pelouse autour de chaque maison. Moins d'espace privé donc. Et finalement, plus d'espace libre pour tous. "On le laisse aux bons soins de la Commune" avait-il ajouté magnanime. Prendre soin du non rentable. Le bien commun comme retour sur investissement à partager gracieusement et durablement. Honorable mission !

"On en fera quelque chose" avait répondu la mairie, soucieuse de préserver un cadre de vie arboré pour les futurs habitants. Un bout de fraîcheur pour un déjeuner sur l'herbe. Un petit réservoir de

biodiversité au cœur même du quartier. Pas une réserve, une oasis. Une halte pour le nomade, une île au milieu du désert, rendue fertile par la main de l'homme. Mais ici, point de céréales ou de cultures maraichères ingénieusement irriguées à l'ombre généreuse des palmiers dattiers. Seulement un coin de nature bien ordinaire où sommeille une mare qui l'est tout autant. Avec de grands arbres gourmands de CO2 et fournisseurs d'oxygène gratuit pour tout le quartier. Une aire de repos, un havre de paix libre d'accès. Un terrain d'aventures pour les enfants. Alentour, point de désert, mais un espace habité, fertile pour la vie sociale. L'oasis du quartier dessine une culture de la ville/nature, un nouvel urbanisme pour temps de réchauffement climatique.

Préserver et créer des îlots de fraîcheur au plus près des lieux d'habitation pour en faire des espaces du vivre ensemble à l'ère du réchauffement. Voilà l'enjeu urbain de la transition.

Le "réchauffement climatique", l'expression sature notre espace médiatique. Mais ce phénomène

décrit par les experts et relayé par les médias est diversement ressenti et pensé selon l'âge, la santé, la profession, les activités quotidiennes, les modes et conditions de vie de chacun et chacune d'entre nous. On ne vit pas tous le même réchauffement climatique parce qu'on n'habite pas tous la terre, notre maison commune, de la même façon.

Qu'importe finalement que l'habitat de demain soit connecté -intelligent dit-on même en oubliant que, sans sensibilité, l'intelligence perd son humanité -, écologique, économe en énergies, évolutif et fait de matériaux innovants, s'il fait de la maison une cage de Faraday, à l'abri des interférences sociales et nous isole chaque jour davantage du monde qui nous entoure.

"L'homme habite en poète", disait Hölderlin, poète et philosophe allemand. Il "est" sa maison et cette maison irradie son environnement autant qu'elle s'enrichit de lui).

Claude NAUD, Maire

\* PLU : Plan Local d'Urbanisme



### Où trouver un défibrillateur à Corcoué ?

- 1 au périscolaire - Bagatelle
- 1 à la salle de sport - rue du stade
- 1 à la pharmacie de la Logne - 2 rue du 8 mai 1945 (aux horaires d'ouverture)

## Bulletin d'Information Communal de Corcoué-sur-Logne

édité à 1500 exemplaires, imprimé sur papier PEFC sans chlore avec des encres végétales.

**Directeur de la publication** : Claude Naud  
**Conseiller à la communication** : Marc Auzanneau  
**Le comité de lecture** : Maryse COMBES, Christian DOLLET, Françoise FLAMENT, Gaël MENANTEAU, Marie-Jo OREVE, Gwenaëlle TRIBALLEAU.

**Conception, mise en page, impression** : JI-i - Corcoué/Logne - 06 85 12 61 03 - www.ji-i.fr  
 siret N° 419 210 232 00031 © Juin 2022

### Mairie de Corcoué-sur-Logne

11 rue Lejeune  
 44 650 Corcoué-sur-Logne  
 Tél. 02 40 05 86 90  
[www.corcoue-sur-logne.fr](http://www.corcoue-sur-logne.fr)



### Horaires d'ouverture :

lundi, mercredi et vendredi : 9h-12h/14-17h  
 Les mardi, jeudi et samedi : 9h-12h



Naissances



Décès

05/02/22  
**FAVEREAU Marceau**  
 40 bis, rue de  
 la Normandie

20/02/22  
**ESNAULT Victoria**  
 1, Le Pin

20/02/22  
**LARCHER Eliott**  
 8, impasse de  
 la Métairie Renaud

09/02/2022  
**DUGAST Léone**  
 23, Bel Air

14/03/2022  
**TRIBALEAU Francine**  
 Legé

11/04/2022  
**GUERIN Jeanne**  
 Legé

14/04/2022  
**DOUSSET Michèle**  
 23, Bel Air

21/04/2022  
**BONNET Raymonde**  
 23, Bel Air

24/04/2022  
**GUILLET Gabriel**  
 23, Bel Air

30/04/2022  
**LAMBOURD Françoise**  
 23, Bel Air

CÉRÉMONIE DU 8 MAI 1945

**C'est par des textes et poèmes lus par les enfants de nos deux écoles que s'est clôturée la cérémonie de commémoration de la fin de la seconde guerre mondiale.**

Il ne faut pas oublier ces événements marquants qui se sont déroulés au XX<sup>e</sup> siècle car, comme disait Winston Churchill, premier ministre anglais durant la guerre, «Un peuple qui oublie son passé se condamne à le revivre».

Merci à toutes les personnes présentes et notamment aux enseignants qui ont préparé la lecture et accompagné les enfants.

Voici des extraits de leurs lectures qui nous rappellent en cette période incertaine, l'importance de « cultiver » la paix...

*Si tu veux la paix dans le monde,  
 il faut la paix dans ton pays.  
 Si tu veux la paix dans ton pays,  
 il faut la paix dans ta région.  
 Si tu veux la paix dans ta région,  
 il faut la paix dans ta ville.  
 Si tu veux la paix dans ta ville,  
 il faut la paix dans ta rue.  
 Si tu veux la paix dans ta rue,  
 il faut la paix dans ta maison.  
 Si tu veux la paix dans ta maison,  
 il faut la paix dans ton cœur.*

**Mahatma Gandhi**



Aujourd'hui, nous commémorons la victoire de ce 8 mai 1945, bien sûr, mais aussi et surtout la paix qui l'a suivie. C'est elle, la plus grande victoire. Faisons en sorte que toutes les guerres cessent, que dans le monde, toutes les nations vivent en paix, que la liberté et la dignité humaine triomphent.



**MOTO CROSS INTERDIT**

Pour la tranquillité des habitants de Corcoué-sur-Logne, nous rappelons qu'il est interdit de faire du moto cross sur la ligne et les coteaux.

SOLIDARITES

**Depuis septembre 2021, le CCAS propose des cours de sophrologie à raison de 2 fois par mois et dispensés par des professionnels. Le reste à charge de chaque participant est modique, le CCAS prenant une partie des frais.**

Tous les mercredis après-midi, des retraités se retrouvent pour un temps d'échanges, de discussions, de jeux divers à la salle de la maison des aînés. Vous souhaitez rejoindre le groupe, n'hésitez pas, vous serez les bienvenus.

Dès la rentrée scolaire, les cours informatiques vont pouvoir reprendre, si les mesures sanitaires continuent à le permettre. Ils auront lieu désormais à la salle du Champ de Foire, les créneaux sont en cours de définition en fonction de la disponibilité à venir de cette salle. Merci de vous inscrire à la Mairie.

Si vous souhaitez des renseignements ou vous inscrire pour les sessions de septembre, contactez la mairie au 02 40 05 86 90.





# D'OÙ VIENT NOTRE ÉLECTRICITÉ ? ECLAIRAGE SUR UN CIRCUIT MÉCONNU

**Aujourd'hui, indispensable dans la plupart de nos usages quotidiens, lorsque qu'on parle d'électricité, on se retrouve souvent dans le noir. Qui la produit ? La transporte ? Qui sont les acteurs de l'énergie ? Petite mise en lumière de la gouvernance électrique en Pays de la Loire.**

## LES PAYS DE LA LOIRE CONSOMMATION ET PRODUCTION.

Notre région s'étend sur 32000km<sup>2</sup> avec plus de 3,7 millions d'habitants, selon « le bilan électrique publié en 2020 par RTE, les ligériens ont consommé 24,7 TWh\* (à titre de comparaison un réfrigérateur peut consommer de 200 à 500 kWh/an. Cette consommation est légèrement en baisse par rapport aux années précédentes, cela s'explique en partie par la crise sanitaire et au ralentissement d'activité du secteur professionnel.

\* térawatts/heure :  
Unité de mesure de production ou de consommation d'énergie sur une période donnée.

**1 térawatt =  
1 000 000 mégawatts =  
10 000 000 000 000 watts**

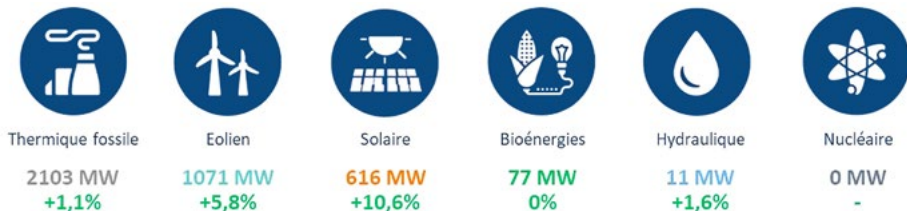


## LA PRODUCTION :

La région Pays de la Loire a produit 6,6 térawattheures (TWh) d'énergie électrique en 2020, une production en hausse de 1,7% par rapport à 2019.

La demande en énergie électrique n'est donc pas couverte entièrement par la production régionale. Avec un solde importateur de 19,5 TWh en 2020, la région Pays de la Loire importe donc 75% de l'électricité qu'elle consomme.

## Répartition de la production en 2020 (puissance totale en mégawatt par type de production)



Source : Bilan électrique 2020 / l'électricité en Pays de La Loire 2035 - RTE -

## ZOOM SUR...



**145 parcs éoliens ou installations pour une production de 2395 GWh en 2021.**



**48000 installations solaires thermiques et photovoltaïques en fonctionnement pour une production de 684 GWh en 2021.**



**Centrale thermique de Cordemais (2 unités au charbon) pour une production de 2610 GWh en 2021.**

## D'OÙ VIENT NOTRE ÉNERGIE ?

### Flux échanges électriques en Pays de la Loire.

Les Pays de la Loire sont fortement importateurs d'électricité en volume annuel (à hauteur de 75 %).

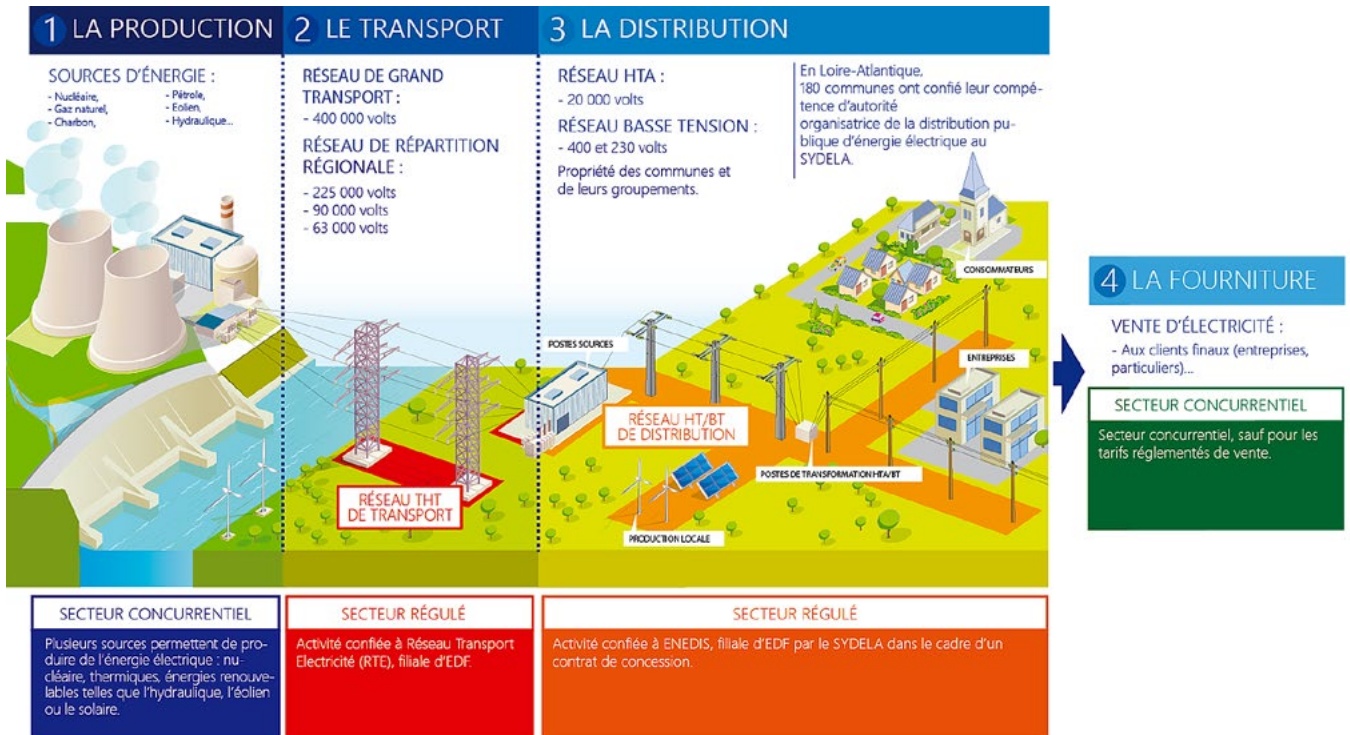
L'électricité consommée dans la région est en large partie produite par des moyens de productions situés au sein des régions limitrophes (Centre Val de Loire et Normandie).

En 2017 en Loire-Atlantique, un peu moins de 10% des consommations électriques étaient couvertes par de la production locale et renouvelable.





## L'ORGANISATION DES SERVICES EN LOIRE-ATLANTIQUE



## LA PRODUCTION :

Depuis l'ouverture du marché à la concurrence, en 2007, le nombre de producteurs indépendants d'électricité a bien augmenté. (Quadran, Enercoop, Neoen, E.ON...) Auparavant, EDF détenait le monopole de la production électrique.

Le transport : l'électricité emprunte le réseau très haute tension de grand transport (400 000 volts) et le réseau de répartition (225 000, 90 000 et 63 000 volts). Il existe environ 100 000 km de lignes de transport en France dont l'exploitation, l'entretien et le développement sont assurés par RTE (Réseau de Transport d'Électricité), filiale d'EDF (Électricité de France).

## LA DISTRIBUTION :

En Loire Atlantique, le SYDELA (Syndicat départemental d'énergie de Loire-Atlantique) est l'autorité organisatrice du service public de la distribution d'électricité auprès de ses collectivités adhérentes. (Délégation par les communes et groupements intercommunaux qui sont propriétaires des réseaux).

## Quelques missions du SYDELA :

- Mise en place d'infrastructures de recharge pour les véhicules électriques
- Maîtrise d'ouvrage de l'éclairage public
- Organisation du service public de la distribution d'énergie électrique
- Maîtrise d'ouvrage des travaux (certains travaux étant réalisés par ENEDIS\* par délégation du SYDELA)

**ENEDIS\* : Filiale indépendante du groupe EDF depuis 2008 (sous contrat de concession avec le SYDELA), elle gère équitablement le réseau de distribution d'électricité public et réalise toutes les interventions techniques. (raccordement au réseau électrique, dépannage, relevé de compteur...)**

## LA FOURNITURE :

Il s'agit de la vente d'électricité aux clients finaux (entreprises, particuliers,...) Depuis le 1<sup>er</sup> juillet 2007, le secteur de la fourniture d'électricité est totalement ouvert à la concurrence. (ENGIE, Total énergies, OHMénergie, ekWateur...)

## PLUS LOCALEMENT, QUAND LES CITOYENS ET LES COLLECTIVITÉS S'ENGAGENT POUR LA TRANSITION.

**Dans le marché de la production énergétique, il existe des «projets d'énergie Citoyenne». Ce sont des projets de production d'énergie renouvelable qui ouvrent majoritairement leurs capitaux au financement collectif et leurs pilotages aux acteurs locaux, dans l'intérêt du territoire et de ses habitants.**

## Tour d'horizon des projets d'énergie citoyenne sur la commune et ses environs...

## Le parc éolien de La Limouzière :

En 2014, l'association Énergie Partagée s'est associée au fournisseur d'électricité Enercoop et à Nef Investissement pour acheter 60% de ce parc éolien, et permettre à tous les citoyens d'en devenir actionnaires ! Ce parc "citoyen" produit aujourd'hui 10 000 MW/h par an.

Source : Association Énergie Partagée



## Cowatt à Corcoué sur Logne

Accompagné par la coopérative citoyenne COWATT, les habitants se sont regroupés en communauté (Corc'watt) pour investir et gérer des installations photovoltaïques sur les toitures des collectivités, entreprises de Corcoué-sur-Logne.

Leurs missions : détecter des toitures adaptées et mobiliser d'autres citoyens-s.



>> page suivante



## D'OÙ VIENT NOTRE ÉLECTRICITÉ ? (SUITE)

### ... Et les collectivités :

#### La centrale solaire des Six Pièces :

Mise en service en octobre 2018, cette centrale d'origine 100% publique (Le SYDELA, la Communauté de Communes Sud Retz Atlantique, la Communauté d'Agglomération Pornic Agglo Pays de Retz, La Communauté de communes de Grand-Lieu et le Syndicat Mixte de la région de Grand Lieu-Machecoul-Légé) est posée sur un ancien centre d'enfouissement technique des déchets et produit aujourd'hui 4500 MWh/an.



## ENVIE D'AGIR – ZOOM SUR...

### L'aide aux projets d'énergies renouvelables (CITER)

Si vous faites partie d'un collectif ou d'un groupe de citoyens portant un projet de production d'énergie renouvelable, soutenu ou moins sur le principe, par la collectivité locale. Le Département de Loire-Atlantique et le réseau RECIT peuvent vous aider à le concrétiser et à vous soutenir financièrement (2000 euros par an pendant 3 ans). Votre investissement favorisera les retombées économiques locales mais aussi la sensibilisation à la transition énergétique.

## SOURCES : POUR ALLER PLUS LOIN...

<https://www.sydel.fr/>

<https://www.auran.org/>

<https://paysdelaloire.ademe.fr/expertises/energies-renouvelables-et-reseaux-de-stockage/donnees-regionales>

<https://teo-paysdelaloire.fr/>

<http://www.sigloire.fr/>



Photo: Pixabay

## L'HIRONDELLE RUSTIQUE

### Hirundo rustica

L'Hirondelle rustique est une espèce migratrice qui rejoint nos contrées au printemps et repart pour l'Afrique fin septembre. Cette espèce anthropophile ne craint pas l'homme et niche le plus souvent dans les fermes des villages ruraux. Nous vous invitons, de juillet à septembre 2022, à rechercher et photographier cette espèce facilement reconnaissable dans vos granges, ateliers, étables, garages,... ou en vol dans les espaces dégagés comme les terres agricoles et les zones humides à proximité de chez vous et/ou en bordure de Logne.

Les plus belles photos seront exposées dans le courant de l'été sur le mur de l'ancienne gare le long de la Ligne. Pour cela, envoyez vos observations et photos à :

[sabrina.donger@cpie-logne-et-grandlieu.org](mailto:sabrina.donger@cpie-logne-et-grandlieu.org)

Retrouvez plus d'informations sur cette espèce sur le site internet de la mairie rubrique « Paysages et Biodiversité »



LOGNE ET GRAND-LIEU

## LES JEUX EAU'LYMPIDES

### Partez à la découverte de l'eau et ses usages !

Cet été 2022, la Maison de l'Eau et des Paysages vous accueille tous les mercredis de Juillet et d'Août à Corcoué-sur-Logne. Au programme, 10 défis ludiques pour petits et grands à réaliser en autonomie en famille ou entre amis !

Attention : Les matinées sont réservées à l'accueil de groupes constitués, sur réservation (10h-13h)

En Juillet : Les Mercredis | 13 | 20 | 27 |  
En Août : Les Mercredis | 3 | 10 | 17 | 24 |  
Ouverture de 14h30 à 18h30  
(Entrée possible jusqu'à 17h)

- 3€ par personne (gratuit pour les -6 ans)
- Activités adaptées à partir de 6 ans
- Les moins de 15 ans doivent être accompagnés par un adulte.
- Durée de l'ensemble des défis : 2h30 environ

### Renseignements et inscriptions groupes :

[antoine.jean@cpie-logne-et-grandlieu.org](mailto:antoine.jean@cpie-logne-et-grandlieu.org)

[quentin.rochas@cpie-logne-et-grandlieu.org](mailto:quentin.rochas@cpie-logne-et-grandlieu.org)



LOGNE ET GRAND-LIEU



ECOLE L'ODYSSÉE

LE PRINTEMPS À L'ODYSSÉE

**C'est sous un soleil estival que le printemps se poursuit à l'Odysée avec de nouveaux projets, des projets qui se poursuivent ou qui voient à nouveau le jour, après quelques années de pause !**

LE PROJET CIRQUE SE POURSUIT



Chaque classe de l'école a commencé la préparation active du spectacle qui sera proposé aux familles de l'école les 7 et 9 juin prochains, sous le chapiteau dressé à l'occasion du Festival Les Déluretz. Jérémie Onillon continue d'accompagner les classes. Le projet est ambitieux et chaque classe se prépare studieusement pour être fin prêt le jour J.

LES SÉANCES NATATION ONT REPRIS POUR LES ÉLÈVES DE CYCLE 2 :



Depuis le mois d'avril, les élèves des classes de CP au CE2 bénéficient de séances de natation à la piscine le château d'O de Legé. Les bassins sont organisés en trois ateliers permettant de travailler les différentes compétences du savoir nager : les immersions, les entrées dans l'eau et les déplacements. Les progrès sont déjà visibles et les enfants sont heureux de participer.



LES NICHOURS

Olivier Morvan, auteur-réalisateur animalier, habitant à la Benâte, est intervenu auprès des trois classes de CM de l'école de l'Odysée, les jeudi 3 et vendredi 4 février 2022.

Il est venu nous apprendre ce que sont les oiseaux cavernicoles : des oiseaux qui nichent dans des cavités, dans des trous. Ces cavités peuvent être naturelles ou d'origine humaine.

Puis il nous a montré quelques espèces cavernicoles : le martinet, le rouge-queue, la mésange bleue, la mésange charbonnière... Enfin, nous avons construit des nichours : Olivier avait prédécoupé les planches en douglas naturel, que nous avons assemblées. Tous les CM2, sont repartis avec un nichour qu'ils ont installé dans leur jardin. Mais il faut suivre quelques conseils : Il est

préférable d'installer le nichour en automne ou au début de l'hiver, il sera ainsi repéré par les oiseaux avant le printemps. Il doit être orienté Est, Sud-Est pour protéger les oiseaux des intempéries.

Le nichour doit être installé dans un endroit calme, sur un mur ou un arbre, hors de portée des curieux à deux ou quatre pattes... Grâce à ces nichours, les mésanges bleues et les mésanges charbonnières ont pu donner naissance à de nombreux oisillons, sur la commune de Corcoué sur Logne.



LES ACCUEILS À LA BIBLIOTHÈQUE MUNICIPALE

L'accueil se poursuit pour de nouvelles classes cette période : ce sont les classes maternelles qui découvrent la bibliothèque municipale et ses lectures offertes par les bénévoles.

Les élèves de CM continuent de s'y rendre et ont même pu profiter d'une lecture en présence des résidents de Bel Air.

**ECOLE L'ODYSSÉE**

**LE PRINTEMPS À L'ODYSSÉE**

**BASKET ECOLE**

Depuis quelques semaines, le basket est à l'honneur à l'Odysée. Le club Union Basket Logne a sollicité l'école pour bénéficier d'interventions financées dans la cadre du partenariat Basket Ecole. Ainsi, tous les élèves du CP au CM2 profitent de 5 heures d'interventions pour se familiariser avec le ballon. En fin de séquence, un tournoi sera organisé à la salle de sport de la commune. Ce projet permet également à chaque classe de bénéficier de matériel offert : ballons, chasubles...



**LA CLASSE DE MER POUR LES ÉLÈVES DE CM1 ET CM2 : DU 14 AU 18 MARS 2022**

Tous les élèves de CM1 et CM2 ont pu profiter de cette expérience unique qu'est une classe découverte ! Une météo clémente, un site d'exception, des accompagnateurs au top, il n'en fallait pas plus pour passer un séjour inoubliable, gravé dans les mémoires des enfants.

*Pour tout renseignement complémentaire, ou pour toute nouvelle inscription, même en cours d'année, vous pouvez joindre l'école aux coordonnées suivantes :*

**ECOLE PUBLIQUE L'ODYSSÉE**  
**Mme DURAND Emilie Directrice de l'école (déchargée le jeudi et vendredi)**  
**3 rue Bagatelle 44650 Corcoué sur Logne**  
**Tél. 02.40.31.15.98 - ce.0442643j@ac-nantes.fr**



**APE ODYSSÉE**

L'APE est mobilisée tout au long de l'année. Pour la clôturer nous organisons la fête de l'école sur le thème du cirque. Nous vous attendons nombreux le samedi 25 juin de 14h à 18h30 sur le site de l'école de l'Odysée. Vous voulez devenir bénévole, donner de votre temps, faire naître vos idées : rejoignez-nous. L'APE sera ravie de vous accueillir.

**BARAK'ADOS**

Lors des vacances d'avril, les jeunes ont pu participer à une rencontre sportive organisée par les éducateurs sportifs du département. Plusieurs structures jeunesse étaient participantes, les jeunes ont donc pu échanger et passer du temps avec des adolescents venant des communes voisines.



Autre activité qui a ravi les papilles de tout le monde : atelier cuisine. Nous avons fait des cookies.

Nous nous sommes également essayés à la customisation de vêtements.







**ECOLE SAINT-YVES**

**PRÉVENTION ROUTIÈRE DES CM1-CM2**

Le 28 avril dernier, les élèves de CM1-CM2 ont participé à une séance pratique de prévention routière.

3 ateliers étaient en place :

- **reconnaissance des familles de panneaux** : danger, priorité, obligation, indication, interdiction, et travail sur leur signification.
- **maniabilité du vélo** : slaloms, freinages rapides, accélérations, obstacles.
- **évolution sur la piste** avec le respect des panneaux, de la signalisation au sol, des feux tricolores.

A la fin de la matinée, les élèves de CM2 ont eu le plaisir de recevoir leur diplôme.



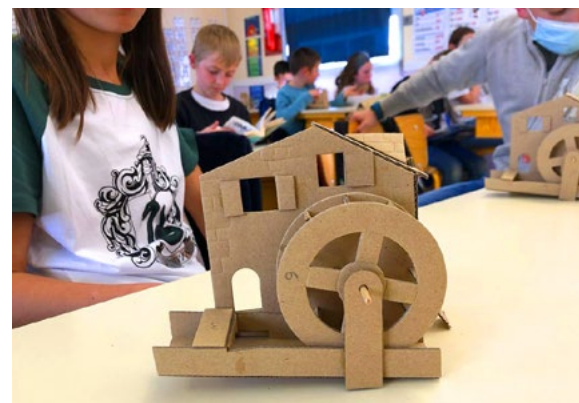
**ENERGIE ET ENGRENAGES POUR LES PLUS GRANDS**

Durant cette période, en lien avec le thème des énergies étudiées en début d'année et celui des engrenages en période précédente, nous avons fabriqué un moulin à eau.

En arts plastiques et visuels, grâce à la maquette en carton prédécoupée, nous avons patiemment assemblé et collé chaque morceau et fabriqué chacun notre moulin. Nous avons dû faire preuve de concentration, minutie et de beaucoup de patience !

Nous nous sommes également entraînés pour que chacun puisse réussir à finir son bricolage.

Nous étions fiers et impatients de pouvoir l'emmener chez nous.



**MANIFESTATIONS, ÉVÉNEMENTS À VENIR :**

- Du 23 au 25 mai : classe découverte pour les CE1/CE2 à Gennes (château de Brézé, cadre de Saumur, habitat troglodyte)
- Le mardi 31 mai : Visite et ateliers à l'Abbatiale de Saint Philbert de Grand Lieu pour les CM
- Dimanche 12 juin : kermesse
- Vendredi 17 juin : après-midi jeux de société
- Le 1<sup>er</sup> juillet : sortie des maternelles et CP à la ferme pédagogique de la Ranjonnière à Bouguenais
- Lundi 4 juillet : rencontre sportive des élémentaires avec l'école St Michel de Touvois.
- Mardi 5 juillet : rencontre sportive des maternelles avec l'école St Michel de Touvois.
- Jeudi 7 juillet : balade et pique-nique à Corcoué sur Logne

**INSCRIPTIONS  
ECOLE SAINT-YVES**

Pour tout renseignement :  
**ECOLE SAINT-YVES**  
 Rue Saint-Yves  
 44650 Corcoué sur Logne  
 Tél : 02.40.05.87.69  
 Mail : [ec.corcoue.st-yves@ec44.fr](mailto:ec.corcoue.st-yves@ec44.fr)  
 Facebook : [ecolesaintyvescorcoue](https://www.facebook.com/ecolesaintyvescorcoue)



## RELAIS PETITE ENFANCE

Lors d'une matinée d'éveil enfants et assistantes maternelles, nous avons rencontré des escargots. Nous les avons observés. Nous leur avons donné de la salade coupée en morceaux et nous leur avons fait de la pluie grâce à nos sprays remplis d'eau. Ce n'est pas si facile de bien viser !



### Agenda pour les assistantes maternelles et gardes à domicile :

- **Vendredi 1<sup>er</sup> juillet**  
Matinée d'éveil à la salle de la Benâte - Corcoué sur Logne  
9h45-11h15
- **Jeudi 8 septembre**  
Réunion de rentrée à Touvois  
20h-21h30
- **Samedis 17 septembre et 1<sup>er</sup> octobre**  
Formation Sauveteur Secouriste du Travail à Legé  
9h-17h

### Fermeture du service durant l'été 2022 :

Du 14 au 29 juillet inclus et du 15 au 19 août inclus

### Contact :

rpe@ville-lege44.fr  
02 28 07 60 26



## DIVERSITES

## VENUE D'UN GROUPE DE ROUMAINS EN AOUT 2022 À CORCOUÉ SUR LOGNE



Ces rencontres seront certainement l'occasion de nouveaux moments de convivialité et d'enrichissement mutuel.

Si vous souhaitez en tant qu'habitant.es venir les rencontrer et partager vos plats et coutumes françaises, vous êtes les bienvenus le JEUDI 25 AOUT à partir de 18h00 salle du Champ de Foire.

### Contacts pour plus d'informations :

Soizic : [diversiteegalite@mairiecorcoue.fr](mailto:diversiteegalite@mairiecorcoue.fr)  
02 51 88 99 77 (Mairie)  
Isabelle Lebleis 06 62 35 27 30  
(amitié Roumanie)

Depuis 20 ans, l'association "Amitié Machecou Roumanie", composée d'une vingtaine de bénévoles mène des projets en Roumanie.

Durant toutes ces années ils ont travaillé pour soutenir les enfants et leurs familles, en allant leur rendre visite, pour échanger et comprendre leurs besoins.

En 2019 un groupe de 23 jeunes des barak'ados de Corcoué-sur Logne, Touvois et la Limouzinière avait eu la joie d'être accueilli à Valea Draganului, village situé en Transylvanie, lors d'un séjour organisé par le CPIE en partenariat avec l'association.

Ce séjour leur avait permis de découvrir la vie roumaine et avait été ponctué de nombreux moments de joie, de bonheur et de découvertes.

C'est maintenant au tour des Roumains de venir en France et d'être accueillis dans des familles corcouéennes, machecoulaïses etc.

Du 19 au 27 août 2022 (19 jeunes et 25 adultes roumains de Valea Draganului).

La commune de Corcoué organise 3 temps d'animations en partenariat avec l'Hôpital Bel Air et les barak'ados des 3 communes :

- **Apéro dinatoire** réalisé par les résident.es de l'hôpital Bel Air : LUNDI 22 AOUT 18h
- **Pique-nique, jeux et baignade** au lac de ST Philbert de Grand Lieu avec les jeunes de la barak'ados et les 16-25 ans : MERCREDI 24 AOUT 11h
- **Soirée festive et musicale** avec tout le groupe et l'association : Jeudi 25 AOUT 18h salle du Champ de Foire.



## GROUPE DIVERSITÉ BIEN VIVRE ENSEMBLE

**Il s'agit de moments d'échanges d'expériences et de ressources autour de la différence lors de rencontres à thèmes. Cette initiative est portée par un groupe de parents d'enfants atypiques et/ou porteurs de handicap et accompagnée par les services Diversité/Egalité et EVS de la Mairie de Corcoué sur Logne.**

### RETOUR EN IMAGES SUR LES JOURNÉES À THÈMES :

#### Le 12 mars :

Une soirée conviviale était proposée **autour du jeu**. Nous avons surtout beaucoup "papoté" et finalement peu joué ! Des échanges riches et passionnants autour de situations de handicap, par des gens concernés de près ou de loin par ce sujet. Convivialité, écoute et partage étaient au rendez-vous avec différentes tranches d'âges.



#### Le 30 avril :

Un après-midi était organisé autour du thème "**à la découverte de la nature**". Nous avons créé des maisons pour les insectes, et des œuvres "land art" et répondu à des énigmes sur la nature. Moment très convivial et ludique où les familles sont venues nombreuses ! Les enfants, jeunes et parents ont collaboré sur les différentes épreuves.



#### Le 15 mai :

Nous avons organisé un **après-midi sports adaptés**, animé par les associations "Courir Avec", "Voir avec les mains" et "Etoile de Clisson". Plusieurs sports ont été proposés : Torball, Joëlette et baskin, au gymnase de Corcoué. Les familles ont répondu présentes au RDV, qui s'est déroulé dans une superbe ambiance !

La découverte du baskin a été une vraie révélation pour nous tous. En effet, le fait de pouvoir jouer ensemble qu'importe son niveau, sa pratique, ou son handicap nous a permis de jouer ensemble sans aucun préjugé ! Baskin vient de l'association des mots "basket" et "inclusion" favorisant l'intégration des personnes en situation de handicap.



**GROUPE DIVERSITÉ BIEN VIVRE ENSEMBLE**

**Prochaine rencontre le samedi 2 Juillet :**

Journée ouverte à tous à la recherche de trésor et ponctuée d'énigmes et d'enquêtes ! RDV 12h30 avec un pique-nique à la grotte !

**Invitation !**

**Echange d'expériences et de ressources autour de la différence**

Initié par un groupe de parents d'enfants atypiques et/ou porteurs de handicap

**RDV à la grotte**

**Chasse au trésor**  
**Enigmes...**

**En parler pour avancer !!**

**OUVERT à tous et toutes !**

**BARAKADOS**

**samedi 2 Juillet de 12h30 à 16h30**  
Prévoir un pique nique - Goûter offert

**Contacts**  
diversiteegalite@mairiecorcoue.fr  
evs@mairiecorcoue.fr  
02 51 88 99 77

**DANSE**

Thérapie

Pour TOUS à partir de 15 ans

Pour ceux et celles qui cherchent un bien être

Pour les personnes porteuses de handicap physique ou mental

Pour les personnes atteintes de maladie chronique

Pour ceux et celles qui aiment le mouvement

**19H-20H30**

Tous les mardis de Septembre 2022 à Juin 2023

Salle de motricité  
Ecole Odyssee  
CORCOUE SUR LOGNE

RENSEIGNEMENTS  
INSCRIPTIONS :  
02 51 88 99 77  
diversiteegalite@mairiecorcoue.fr

**PARTENARIATS AVEC L'HÔPITAL BEL AIR ET L'EPMS**

**ATELIER DECO pour le festival des DELURETZ**

Tous les mercredis de Mai, nous nous retrouvons avec les résident.es de Bel Air et de l'EPMS et les jeunes de la barakados pour réaliser les décors du festival des DELURETZ, qui aura lieu du 4 au 11 Juin 2022. Nous vivons des moments plein d'émotions et de rires grâce à ces rencontres entre générations différentes. De plus, ces moments permettent de changer les regards et favoriser la rencontre entre jeunes et personnes porteuses de handicap.



**ATELIER CIRQUE ADAPTE dans le cadre du festival des DELURETZ**

Un vendredi par mois depuis le mois de Janvier, les résident.es de l'hôpital Bel Air et de l'EPMS retrouvent quelques habitant.es pour faire du cirque adapté avec Vanessa de Serious Road Trip, salle du Champ de Foire. L'objectif est de favoriser la rencontre entre habitant.es et personnes porteuses de handicap, pour changer les regards et dépasser nos préjugés.

**FEMMES TOUTES DEBOUT**

L'association Femmes TouteS DEBOUT !" créée en septembre 2021, est un lien entre toutes les femmes, quelle que soit leur origine, leur culture ou leur religion, c'est un lieu d'échange serein, sûr et non sexiste qui les informe sur les ressources et les structures existantes en matière d'égalité de genre et contribue à améliorer l'accès des femmes au droit, à la justice et à la santé.

Elle organise des **"Café des femmes"** dont voici le planning sur les prochains mois :

- 03 sept : Paulx - Salle communale mairie
- 01 oct : Legé - Salle communale mairie
- 05 nov : Machecoul- Saint - Mème : Distillerie

- 03 déc : Corcoué sur Logne : Salle des aînés, place St Etienne
- 07 janv : St Mars de Coutais : Salle Ste Marine



# LA RÉHABILITATION ÉNERGÉTIQUE, LES ÉVOLUTIONS CLIMATIQUES ET L'HABITAT, LA RECHERCHE DE SOLUTIONS INNOVANTES ET MUTUALISÉES...



Engagée dans la transition énergétique, la lutte contre le changement climatique et son adaptation, la Communauté de Communes Sud Retz Atlantique a adopté le 18 décembre 2019 un **Plan Climat Air Énergie Territorial**. Très concrètement ce plan, à la fois stratégique et opérationnel permet aux collectivités d'aborder les enjeux air-énergie-climat et de mettre en place des actions pour répondre à ces problématiques.

Le P.C.A.E.T. s'articule autour de 4 axes stratégiques qui englobent la sobriété énergétique, l'autonomie énergétique, un territoire préservé et résilient ainsi qu'une agriculture préservée, viable, vivable et durable. La transition écologique, mais également la transition énergétique requiert des actions coûteuses. Le premier axe de ce plan climat donne la direction d'un territoire sobre, étant conscient que les actions de complémentarité ou de substitution à l'existant ne sont pas les seules issues acceptables.

Pilier de la transition, **la sobriété** est souvent moins présente dans les plans d'action que la décarbonation du mix énergétique ou encore l'efficacité énergétique.

Elle peut prendre plusieurs directions.

D'abord permettre aux habitants de se loger et travailler dans des bâtiments sains et économes en énergie. Il s'agit par exemple de mettre en évidence les

acteurs de la rénovation énergétique de l'habitat et les **artisans qualifiés "reconnus garants de l'environnement" (RGE)**. Proposer des antennes locales de conseil et d'accompagnement neutres et personnalisés pour tous. Ensuite, un engagement fort est pris pour lutter contre la précarité énergétique.

*"Est en situation de précarité énergétique une personne qui éprouve dans son logement des difficultés particulières à disposer de la fourniture d'énergie nécessaire à la satisfaction de ses besoins élémentaires en raison de l'inadaptation de ses ressources ou de ses conditions d'habitat" <sup>1</sup>.*

Il existe plusieurs gestes à adopter rapidement pour réduire sa consommation énergétique et tendre vers la sobriété. Ils permettent aussi de réaliser des économies d'énergie : baisser la température de son logement, entretenir régulièrement ses équipements de chauffage. Mais pour aller plus loin, la rénovation énergétique de l'habitat et des bâtiments constitue un levier majeur. Elle répond à des enjeux majeurs face au changement climatique, en favorisant les économies d'énergie et sociétaux en permettant le recul de la précarité énergétique. Sachant que les constructions neuves ne représentent qu'une moindre part du renouvellement du parc immobilier, l'enjeu se trouve dans la

rénovation des maisons existantes : utiliser des matériaux nobles, bio sourcés et géo sourcés par exemple, miser sur une bonne isolation ou favoriser les équipements performants peuvent être les premières pierres de la dynamique.

**Penser l'habitat sobre et autonome nous invite également à questionner nos modes d'habiter, de consommer et de nous déplacer.**

La Communauté de Communes accompagne les communes de son territoire et ses habitants. La mobilisation citoyenne est indispensable pour alimenter cette réflexion. N'hésitez pas à manifester votre intérêt, vos questions, vos envies par mail : [pcaet@ccsudretzatlantique.fr](mailto:pcaet@ccsudretzatlantique.fr)

Alice SIMAILLEAU,  
coordinatrice PCAET  
de la Communauté de communes  
Sud Retz Atlantique

<sup>1</sup> - Définition ONPE L'Observatoire National de la Précarité Énergétique



## L'EPMS LEJEUNE ET LA TRANSITION ÉNERGÉTIQUE

Dès 2003, l'EPMS Lejeune s'est engagé dans une réflexion sur la transition énergétique. Ainsi, la première chaudière fonctionnant au bois dans un établissement médico-social en Loire Atlantique a pu être installée, expérience qui a été suivie avec intérêt par d'autres structures qui ont, elles aussi, franchi le pas dans les années suivantes.

Depuis cette date, la totalité des bâtiments de l'EPMS est donc chauffée par ce biais, avec en secours une chaudière fioul, qui permet l'été de chauffer l'eau chaude sanitaire.

Le bois de chauffage est issu de forêts des Pays de la Loire, gérées de façon durable. Ainsi, toutes les 3 semaines en période de chauffe, une livraison d'environ 19 tonnes, soit 90 m<sup>3</sup>, permet de couvrir les besoins en chauffage de l'établissement.

Après quelques aléas techniques sur les premiers mois de fonctionnement, ce mode de chauffage correspond tout à fait à nos attentes. L'expérience étant positive, après près de 20 ans de fonctionnement, l'EPMS se lance dans un nouveau défi : fournir du chauffage à l'hôpital local.

Ce projet, soutenu dans sa quasi-intégralité par l'ADEME, permettra de changer la chaudière actuelle en doublant sa capacité (passant de 220 kw à 450 kw), tout en conservant le silo et le bâtiment construit en 2003. Grâce à un réseau de chaleur à creuser entre l'EPMS et l'hôpital, cet établissement pourra bénéficier de ce mode d'énergie renouvelable et respectueux de l'environnement, tout en mutualisant les équipements.

### Projet partagé de Chaufferie Bois EPMS Le Jeune et Hôpital Bel Air de Corcoué sur Logne : la transition énergétique "hospitalière"

Très soucieux des enjeux environnementaux, l'Hôpital Bel Air s'est engagé depuis cinq ans dans une politique volontariste de développement durable : être "hospitalier", accueillant et engageant, à la fois pour les patients, résidents et leur entourage et aussi pour l'ensemble des professionnels qui y travaillent.

Dans ce cadre et en partenariat notamment, avec la Commune de Corcoué sur logne, l'hôpital s'est engagé, au titre de la responsabilité sociétale, dans la promotion de la diversité, de l'égalité femme-homme et de la lutte contre toutes formes de discrimination à travers deux labels d'Etat ; les labels Egalité et Diversité.

Autre domaine d'importance : la transition énergétique.

Le système de chaufferie actuel de l'Hôpital Bel Air, composé de deux chaudières fioul, est devenu obsolète (pannes récurrentes). Une réflexion a été lancée en 2018 afin de se projeter sur une nouvelle énergie à court terme.

L'Hôpital s'est rapproché de son voisin et partenaire, l'EPMS (Etablissement Public Médico-Social) Le Jeune.

Ce dernier a une expérience de longue date sur une solution de chaufferie bois ; laquelle devait être prochainement renouvelée.

C'est dans une logique de stratégie commune et partenariale que nos deux établissements, ont lancé une étude de faisabilité, afin de mutualiser et, pour l'hôpital Bel Air, de convertir son système principal de chauffage dans une énergie renouvelable : le bois.

Le projet présenté, à l'ADEME (Agence De l'Environnement et de la Maîtrise de l'Energie) ainsi qu'à l'ARS Pays de Loire (Agence Régionale de Santé), permettra de réduire de 64% les émissions de gaz à effet de serre pour l'hôpital. La chaufferie bois génère des cendres sous foyer et des poussières de suies qui seront récupérées. Il est possible de les valoriser et de les intégrer à un plan d'épandage en concertation avec la Chambre d'Agriculture.

Enfin il est à souligner un autre aspect positif : une chaufferie bois est une solution de proximité ! En effet, cette dernière permettra l'injection d'environ 70 000 € euros par an sur le territoire (achat de combustible bois et rémunération du personnel). Ceci représente une importante distribution de richesse en proximité dans l'économie locale et confirme, s'il en était besoin, tout l'intérêt du dispositif.

*Le Directeur,  
Philippe PARET.*



**un ménage consacre en moyenne 8,5 % de son budget annuel à ses factures d'énergie, soit 2 900 € par an !**

## L'HABITAT SOBRE, CLÉ DE VOÛTE DANS LA LUTTE CONTRE LE CHANGEMENT CLIMATIQUE

Le logement est le lieu principal et central régissant le mode de vie des citoyens. Selon sa surface, sa localisation et son état il peut représenter un poids considérable dans le budget financier des particuliers et d'autant plus dernièrement. Selon l'ADEME<sup>1</sup>, **un ménage consacre en moyenne 8,5 % de son budget annuel à ses factures d'énergie, soit 2 900 € par an !**

Cette consommation d'énergie a également un impact dans le changement climatique et l'épuisement des ressources naturelles.

Ainsi, en 2020, la consommation moyenne des résidences principales en France était de 430 TWh (térawattheures) soit 48 Méga tonnes eq CO<sub>2</sub><sup>2</sup>. Que vous soyez locataires ou propriétaires de votre logement, vous avez la possibilité de réduire vos consommations de chauffage, d'électricité et d'eau de plusieurs manières.

On fait avec vous le tour des solutions possibles en s'appuyant des 3 axes décrits par l'Association Négawatt<sup>3</sup>.

### La sobriété pour moins consommer

Éteindre les lumières, fermer les volets pour stopper le froid et les rayons du soleil l'été, débrancher ses appareils électriques quand ils ne fonctionnent pas, équiper ses robinets de mousseurs ou réducteurs de débit, bien régler sa consigne de chauffage, aérer son habitat au moins 10 min par jour, mettre un tapis si on a un sol froid etc... A chaque pièce de logement son lot de gestes raisonnés, des gestes simples sans investissement qui, s'ils deviennent une habitude, se révèlent efficaces dans la baisse de consommation énergétique du logement et tout en gagnant en confort hiver comme été. Cela passe également par une réflexion plus

globale sur l'habitat et ses besoins comme éviter de construire ou d'habiter une maison plus grande que vous n'en avez besoin.

### L'efficacité pour mieux consommer

La transition énergétique se base sur une maîtrise de l'énergie mais aussi sur une énergie plus efficace. Là encore, les actions sont multiples : choisir des équipements de basse consommation, équiper les fenêtres de volets plus opaques pour stopper les rayons du soleil, privilégier l'achat d'ampoules moins consommatrices d'électricité comme les LED, améliorer l'aération de l'habitat et l'isolation de son logement. Pour vos projets de rénovation, vous pouvez bénéficier gratuitement et de manière neutre et indépendante de conseils techniques et financiers de la part de l'Espace Conseil France Rénov de votre territoire<sup>4</sup>.

### Et les énergies renouvelables pour mieux produire

Le dernier axe est la généralisation de l'utilisation et la production d'énergies renouvelables pour le chauffage et l'électricité dans l'habitat : bois, biomasse, pompes à chaleurs, éolien et solaire. Le choix du renouvelable se pose jusqu'à votre facture ! En effet, depuis plusieurs années, il est possible de choisir un fournisseur d'énergie offrant de l'électricité locale et à partir de sources renouvelables.

### La force du collectif dans la transition

Seregrouper en familles, voisins ou collègues pour tenter de réduire ses consommations d'énergie par les éco-gestes, rénover

ensemble un même quartier ou investir dans une installation de production d'électricité solaire, les projets citoyens démontrent chaque jour le pouvoir du collectif dans la lutte contre le changement climatique.

C'est prouvé, la transition énergétique se concrétise durablement et efficacement lorsque des groupes de citoyens se rencontrent, échangent des trucs et astuces sur leur vie quotidienne ou s'engagent ensemble. Avec, la SAS COWATT il est possible de devenir producteur d'énergie solaire et citoyenne à côté de chez soi ! C'est ce qu'il se passe depuis peu à Corcoué avec l'émergence du collectif Corc'Watt5 dont l'objectif est de produire à terme 38 Mwh par an, soit la consommation électrique annuelle de 32 personnes (hors chauffage et eau chaude sanitaire). Bien que l'implication dans la transition énergétique des autres acteurs (entreprises, politiques, associatives etc) soit indispensable, il ne faut pas sous-estimer la force de l'action citoyenne, alors, à vos économies d'énergie !

*Article rédigé par Elodie LANCAR,  
en charge des défis  
sur les économies d'énergie  
au sein de l'association Alisée  
www.alisee.org*

1 - L'Agence De l'Environnement et de la Maîtrise de l'Énergie

2 - source : data lab, chiffres clés de l'énergie, 2021

3 - Scénario Négawatt 2022 :

<https://negawatt.org/Scenario-negaWatt-2022>

4 - Service joignable de 9h à 18h sans interruption du lundi au vendredi au 02.40.08.03.30

5 - Site internet du projet :

<https://energie-partagee.org/projets/corcwatt/>

## FAIRE DU PAYS DE RETZ UN COIN DU MONDE OÙ LES GENS BOUGENT POUR ANTICIPER LES CHANGEMENTS DE DEMAIN



# BIEN HABITER

EN PAYS DE RETZ

## AMÉLIOREZ VOTRE LOGEMENT



### des aides pour isoler leurs logements,

- L'élaboration de schémas de pistes cyclables pour relier les bourgs entre eux,
- Un programme de **plantations d'arbres et de haies pour la biodiversité**, le paysage, la construction, la qualité de l'eau,
- Un programme d'accompagnement de groupes de **citoyens désireux de produire leur énergie renouvelable**,
- Le Projet Alimentaire Territorial qui a pour objectif **une alimentation de qualité et de proximité** dans le Pays de Retz, dans les cantines comme dans les supermarchés et en amont, dans les champs ou les jardins qui nous nourrissent,
- Le projet culturel "KATALYSE" qui visent à **faire du changement climatique un sujet de création artistique...**

Autant d'exemples qui traduisent l'envie d'un territoire – autrement dit ceux qui ensemble l'habitent – de faire du Pays de Retz un coin du monde où les gens bougent **pour anticiper les changements de demain et se construire un destin viable.**

*Hugues BAUDRY*  
Directeur du PETR du Pays de Retz

\*PETR : Pôle d'Équilibre Territorial et Rural

Si le constat du dérèglement climatique est sombre, **le projet de vie qui nous attend peut-être enthousiasmant, à la fois plein d'espoir et d'exigence collective.**

C'est à ce pari que le PETR\* du Pays de Retz tente de répondre à travers ses actions auprès des collectivités et des habitants du territoire.

A l'échelle du Pays de Retz, le PETR porte le projet politique d'un aménagement du territoire qui doit composer avec d'un côté, une demande forte des habitants de s'y installer, d'y travailler, d'y consommer, de s'y déplacer et de l'autre, une nécessité de préserver l'environnement, le paysage, la qualité de vie.

Cette gageure qui porte en elle de nombreux enjeux contradictoires anime l'action publique et la responsabilité politique au quotidien.

A l'échelle individuelle, nos modes de vie sont de la même manière tirillés. Acheter sain, acheter bon, avoir chaud l'hiver et frais l'été chez soi, se déplacer à pied ou à vélo

pour sa santé, pour moins polluer, moins dépenser sans renoncer à son confort ou ses envies de vêtements neufs ou de voyages. Le citoyen a son libre arbitre !

### Le PETR depuis 2016 porte les actions suivantes :

- Le Programme d'Intérêt Général de Lutte contre la Précarité Énergétique qui **permet aux plus modestes d'obtenir**





# ACCOMPAGNEMENT ET SOUTIEN D'UNE PERSONNE EN SITUATION DE HANDICAP

Vous accompagnez et soutenez une personne en situation de handicap, adulte ou enfant.

La Plateforme d'Aide et de Répit (PFRA), composée d'éducateurs spécialisés et d'une psychologue, peut vous apporter du soutien, des réponses à vos interrogations et organiser des temps de répit ou des temps d'échanges avec d'autres aidants.

Ce dispositif est financé par l'ARS et le Conseil Départemental et est donc accessible gratuitement pour les aidants.

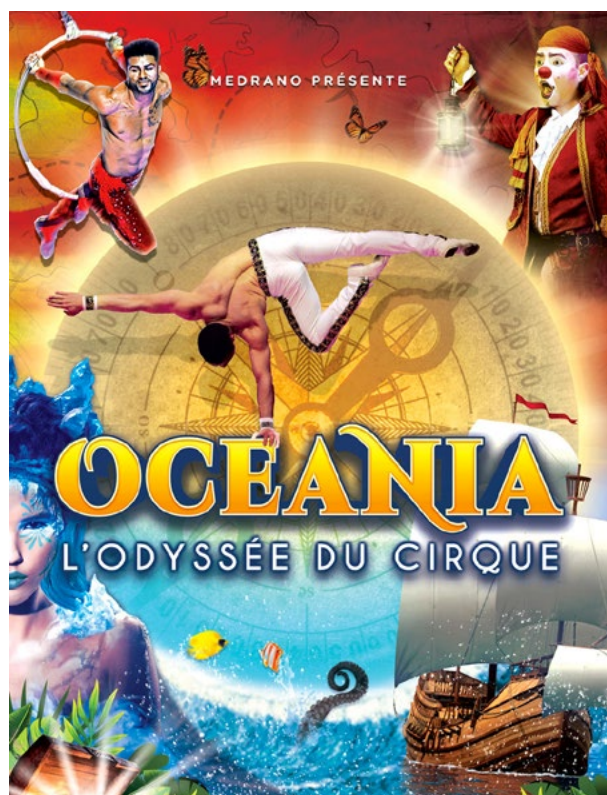
**Contactez nous au 02.51.71.54.15  
(répondeur en dehors des heures d'ouverture)  
ou pfrasud44@epms-lejeune.fr**



## CCAS

### SORTIE CIRQUE DES AÎNÉS

Les aînés de Corcoué sur Logne ont assisté à une représentation du Cirque Océania en compagnie des résidents de l'Hôpital Bel Air le 1er avril à la Roche sur Yon. Bien plus qu'un cirque ! Ce fut une immersion dans un monde fantastique, un voyage extraordinaire à la découverte d'un autre continent.



## EVS



**Vous avez peut-être entendu parler d'un  
nouvel Espace de Vie Sociale (EVS)  
sur votre commune !**

**La CAF nous a accordé un agrément pour  
les 4 prochaines années**

- Participer à l'aménagement et l'amélioration du cadre de vie (espace public, jardins partagés...)
- Renforcer les liens de solidarité entre habitants et entre voisins
- Favoriser la rencontre
- Accompagner les initiatives d'habitant.e.s

**Des questions, des idées et des envies  
Vous êtes curieux,  
et avez envie d'en savoir plus,  
Contactez nous**

Mairie Service Vie Sociale  
11 rue Lejeune  
44650 Corcoué sur Logne

evs@mairiecorcoue.fr  
page de la commune  
02.51.88.99.77  
06.99.66.50.23

# EVS

## L'ESCALE DU MERCREDI



**L'Escale du Mercredi**



*se rencontrer, s'amuser, échanger...*

**Pour les enfants**

**1 mercredi par mois**

En partenariat avec le Relai Petite Enfance et le service Enfance



## EMBELLISSEMENT DE LA BENÂTE

**Le Vendredi 6 Mai a eu lieu un**

**"Semis-apéro"**

Une trentaine de personnes présentes (petits et grands) ont voté pour les actions qui embelliront le bourg. Nous avons ensuite semé des graines en pied de mur et découvert différentes sauvages, accompagnés de Julie, d'Utopies Végétales. Un moment convivial autour d'un verre a permis d'échanger et de se rencontrer.



**Rdv le vendredi 1<sup>er</sup> juillet à partir de 16h30 pour un chantier collectif sur l'ancien terrain de foot**

**Construction de jeux et de bancs en bois et de panneaux qui seront installés**

**Tout cela suivi d'un barbecue**



## LES RDV DU VENDREDI

C'est presque le week-end !  
Se rencontrer, partager, échanger

**De 16h25 à 18h30 devant la salle Bagatelle**

**24 JUIN GRANDIR C'EST QUOI?**



Des idées ou des sujets que vous aimeriez aborder pour les prochaines dates???  
N'hésitez pas à nous contacter



<b>Pour les familles</b>	Des expos, des jeux, un espace de parole, de rencontre, de convivialité	Derrière la salle Bagatelle entre les deux écoles
<b>1 vendredi / mois</b>	Des rencontres sur différentes thématiques	Apprendre à se connaître, aborder des thèmes particuliers, un lieu d'infos et d'échanges



**AIDER - SECOURIR - FORMER**

**Le vendredi 13 mai a eu lieu le 6<sup>ème</sup> RDV du Vendredi**

La Protection Civile a pu expliquer ses actions et montrer quelques gestes de premiers secours, ce qui a beaucoup plu aux petits comme aux grands ! Si parmi vous, des personnes sont intéressées pour suivre une formation "Premiers Secours", merci de prendre contact avec nous :

[evs@mairiecorcoue.fr](mailto:evs@mairiecorcoue.fr) ou [logneetboulgne@protection-civile-vendee.org](mailto:logneetboulgne@protection-civile-vendee.org)

A VENIR...

# Mardi 4 Octobre

## Action d'information destinée aux séniors


**Gratuit**

Organisée par le CCAS et l'EVS  
et  
animée par l'Union Fédérale des  
Consommateurs


**14h-16h**

Salle du Champ de Foire  
Corcoué sur Logne

**Démarchages et sollicitations commerciales**
**Déjouez pièges et arnaques**

**Sensibilisation aux pièges  
de la vente à domicile,  
par téléphone et internet**

Renseignements et réservations au 02 51 88 99 77

Date limite d'inscription: le 20 septembre

Nombre de places limitées à 20



## Les mercredis soirée Ludo'Corcouén.nes

### 1 mercredi / mois

INFOS ET INSCRIPTIONS  
evs@mairiecorcoue.fr  
02.51.88.99.77 ou 06.99.66.50.23

**20h-23h  
pour les adultes,  
salle associative,  
Rue Ste Radegonde**



## LE CLIC PASS'ÂGES

# CLIC PASS'Âges



Le CLIC (Centre Local d'Information et de Coordination) accompagne :

- les personnes âgées de plus de 60 ans et leur entourage pour les questions liées au maintien à domicile : informations sur les droits, prestations, démarches, etc.
- et les personnes en situation de handicap quel que soit leur âge : aide au remplissage du dossier MDPH, informations sur les droits et services disponibles.

Le CLIC PASS'Âges intervient sur la Communauté de Communes Sud Retz Atlantique et assure une permanence sur Legé tous les vendredis de 14h30 à 16h30 à la Maison des Services, bureau n°3.

**N'hésitez pas à venir nous rencontrer :**

- sur la permanence de Legé,
- dans nos bureaux à Machecoul  
10 boulevard Pierre de Gondy :  
du lundi au vendredi de 9h à 12h30,  
ou à nous contacter par téléphone  
aux mêmes horaires au 02-51-70-93-37  
ou par mail à [secretariat@clicpassages.fr](mailto:secretariat@clicpassages.fr).

## RECYCLERIE



La recyclerie la Mine au Tri de Corcoué-sur-Logne vous accueille les mercredis, vendredis et samedis de 10h à 12h30 et de 13h30 à 18h (19h aux beaux jours). Les dépôts d'objets se déroulent uniquement sur ces mêmes journées de 10h à 12h. Nous n'acceptons que les objets en bon état, réutilisables et fonctionnant.

Tous les vendredis, l'association le Grenier gérant la recyclerie accueille un marché de producteurs locaux de 16h à 19h.

Chaque vendredi également de 16h à 19h, nous accueillons Laura Huber de La Recousette (fourgon aménagé pour les petits travaux de réparation de couture) pour compléter notre esprit de réutilisation des vêtements.

En nous suivant sur les réseaux sociaux (facebook et instagram : recyclerielegrenier), accédez à l'actualité de la recyclerie ou bien consultez notre site internet :

**recyclerielegrenier.org.**

Recyclerie La Mine au Tri  
(Association Le Grenier),  
13 rue du Huit Mai,  
44650 Corcoué sur Logne  
tél : 02 28 02 96 95,  
mail : contact@recyclerielegrenier.org



## PHOENIX

L'association Phoenix Fitness prépare sa prochaine et deuxième saison sportive 2022-2023. En effet, notre première saison touche à sa fin, les derniers cours ont lieu la semaine 27. Vous avez encore la possibilité d'effectuer un cours d'essai.

Pour cela, il suffit de nous en informer, sous réserve qu'il reste de la place dans le créneau souhaité. Nous vous rappelons les cours proposés, que vous retrouverez la saison prochaine : Renforcement Musculaire, HIIT, Zumba Kids Adultes Ados, Kuduro Fit Kids

Adultes Ados. Cette année a été riche en retrouvailles, transpiration et soutien. Merci à nos adhérents.

Nous remercions d'ailleurs la Mairie pour nous avoir mis des salles à disposition, ainsi que nos adhérents pour leur confiance.

Nous avons pu faire connaître une nouvelle discipline par un stage le 11 juin dernier, ouvert à tous : le Kuduro fit. Merci à tous les participants.

Et bien sûr, nos Kids vont pouvoir montrer ce qu'ils ont appris cette année à leurs parents grâce à une représentation prévue le 25 juin.

Qui dit fin de saison, dit également Assemblée Générale. Celle-ci a lieu le 24 juin à 19h30 salle du Champ de Foire à Corcoue sur Logne. Nous ferons un point sur l'année écoulée et

également révélerons 2 nouveaux créneaux pour la prochaine saison.

Le bureau annoncera le nouveau planning de septembre. (Reprise des cours semaine 37).

À l'issue de la réunion, un verre de l'amitié sera proposé. Les personnes présentes recevront en avant-première, sur leur boîte mail un lien d'inscription personnel avant qu'un autre lien soit rendu "public".

Par la suite, les inscriptions seront possibles (en fonction des places disponibles), sur notre site internet :

<https://phoenix-fitness44650-10.websself.net/> ou bien tapez Phoenix Fitness 44650 dans google. Nous sommes joignables par mail : phoenixfitness44650@gmail.com et par téléphone au 06-63-99-63-44

## ASSOCIATION CHAUFFEURS SOLIDAIRES

Pour donner un peu de votre temps et pour contribuer à une bonne action, nous recherchons des chauffeurs bénévoles pour l'association Chauffeurs Solidaires, vous pouvez nous contacter au 06 03 49 42 20 pour convenir d'un entretien .

chauffeurs  
solidaires  
Sud Retz





## ANIMATION SPORTIVE DÉPARTEMENTALE

Voici les infos stages été 2023 de l'Animation Sportive Départementale du 01 au 26 Août sur Corcoué

• Du 01 au 05 Août

**Stage Foot 100% Féminin** de 10h à 12h

• Du 08 au 12 Août

**Stage VTT - Course à Pied (Trail) et Tir à l'Arc** de 14h à 17h

• Du 16 au 19 Août

**Stage Sport Collectif** de 10h à 12h

Inscription sur le site internet du département



## KARATÉ



longues années d'absence, c'est un événement très apprécié par les enfants, le Karaté club sur Logne ayant ramené le plus de participants.

Le club a organisé le 14 mai son célèbre Tournoi de la Logne mais en petit comité, pas d'autres clubs cette année pour une reprise en douceur.

Un après-midi un peu plus sérieux pour les enfants qui réalisaient pour certain leur première compétition mais également une représentation des katas et des combats appris cette année devant leurs parents.

Chacun est aussi reparti avec sa médaille et pour les gagnants une coupe, bravo à eux !!!

**Dates à retenir : Assemblée générale du club le samedi 25 juin 2022.**

Pour cette saison sportive, le club commence à se faire une place au sein du département :

Les licenciés du club qui participent aux compétitions départementales rapportent de **nombreuses médailles** et ainsi hissent le club dans le **top 5 du département sur 92 clubs existants**. Pas mal pour un club de campagne !!!

Nous avons pu aussi participer au karaté ciné qui s'est déroulé à St Père en Retz, après deux

Les baby ont pu découvrir ce tournoi en effectuant un grand parcours, d'ailleurs les parents ont été conviés par le professeur à le réaliser eux aussi.

Tout le monde a pu repartir avec une médaille, je me demande si ce sont les enfants ou les parents les plus heureux ?



## CORCOUÉ TENNIS DE TABLE

**Saison réussie pour nos équipes engagées en championnat.**

Tout d'abord, félicitations à notre D4 senior, avec nos jeunes qui ont terminé 1<sup>er</sup> de leur poule. Ils permettent à notre club de retrouver le niveau D3. Place maintenant au titre départemental. Nos jeunes ont énormément progressé au contact des adultes rencontrés, et ont réalisé un championnat quasi parfait.

La D2 termine à une très belle 2<sup>ème</sup> place. Elle est tombée sur un os, (Pt St Martin), pour

espérer monter en D1. Résultat quand même très satisfaisant pour cette équipe.

L'autre D4 finit elle, 6<sup>ème</sup>. Elle n'a pas de regret à avoir, au vu du niveau de la poule dans laquelle ils étaient.

Une saison somme toute plaisante et pleine d'espoir pour septembre.

En attendant, nous allons nous rappeler au bons souvenirs d'un des plus gros club d'Angers, en participant à leur tournoi national.

L'école de ping reprendra en septembre. Jusqu'à présent ouverte aux plus de 10 ans, nous souhaitons accueillir les enfants de 7 ans et plus.

Les 2 premières séances seront offertes, puis

si cela plaît au jeune, nous demanderons une petite participation pour le reste de la saison.

Ces débutants ne seront pas engagés en compétition, mais auront des séances tous les mercredis de 15h à 16h30, (hors vacances scolaires).

Séances d'initiation au tennis de table bien sûr, mais pas que, apprentissage de la vie associative, respect de l'autre, acceptation de la défaite, .... etc. Tout ce qui devrait faire les valeurs du sport.

Bonne vacances à tous, et rendez-vous en septembre.

**Renseignements :**

**René au 0682204822**

**ou lebenatais@sfr.fr**

## L'EVEIL ET LA VIE

**Agenda 2022** à l'association **l'éveil et la vie** à Corcoue sur Logne



RESERVATION OBLIGATOIRE  
**06 13 81 21 89 - leveiletlavie@gmail.com**  
 prix / adhérents et informations  
 sur les pages facebook et instagram



Jennifer Bizien

### juin

Mercredi 22 : **Papoterie Café**, 10h/12h

Mercredi 29 : **Danse Sensitive Post Natale**, 10h/12h

### juillet

Mercredi 6 : **Atelier Portage Physiologique**, 9h45/11h45

Mercredi 6 : **Danse Sensitive Post Natale**, 10h/12h

Mercredi 20 : **Papoterie Café**, 10h/12h

### septembre

Mardi 13 : **Atelier Portage Physiologique**, 9h45/11h45



**Théâtre et Cie**

## AMICALE ET CIE L'Amicale & Cie

L'Amicale et Compagnie propose pour sa 3<sup>ème</sup> année consécutive des cours de théâtre avec sa section Théâtre dédiée.

Les cours ont lieu les mercredis à la salle du Champ de Foire, avec Chloé, notre intervenante auprès de l'Amicale.

3 niveaux de cours minimum vous seront proposés pour la prochaine année :

- Enfants de - de 10 ans : de 16h45 à 17h45 avec une cotisation de 115€ l'année par enfant,
- Ados de 11 à 17 ans : de 18h à 19h30 à 140€ l'année par adolescent,
- Adultes : de 20h à 22h à 150€ l'année par adulte.

L'année se conclura par 1 à 2 spectacles, comme cette année à l'occasion du Festival DELURETZ 2022.

La cotisation de 10€ auprès de l'association reste toutefois obligatoire mais vous permettra en sus de bénéficier des avantages que vous propose l'association tels que la location des équipements (vaisselles, jeux en bois, etc...)

Les inscriptions pour la prochaine saison sont d'ores et déjà ouvertes.

Pour tous renseignements contactez-nous sur theatre@amicale-cie.fr

Théâtralement votre,



### Papilles & Mirette

Nous vous rappelons que l'évènement Faim d'Été sera organisé le samedi 27 Août 2022. Programme et détails des festivités à venir mais vous pouvez nous contacter dès maintenant sur [papillesmirettes@lamicale-cie.fr](mailto:papillesmirettes@lamicale-cie.fr)



### Blablateries : The New Season

#### WANTED : Blablateries & Blablaterices

Pour sa 7<sup>ème</sup> saison, nous recherchons des amis blablateries et blablaterices qui souhaitent se perfectionner, progresser en anglais au travers d'une discussion, d'un jeu...

#### WANTED : Animateur / Animatrice

Si tu es bilingue et/ou à l'aise avec la langue de Shakespeare et que tu souhaites transmettre ton savoir, aide-nous à devenir de "perfect" blablateries.

On se retrouve 1 fois par semaine de 20h à 21h30 de septembre à juin, à la place aux livres (bibliothèque de Corcoué-Sur-Logne). Une cotisation annuelle de 20€ est demandée à chaque participant.

Pour tous renseignements :

- mail : [blablateries@lamicale-cie.fr](mailto:blablateries@lamicale-cie.fr)

- téléphone : François au 06 30 13 70 03

## Cet été, mettez des livres...

Avant l'été, n'oubliez pas de faire le plein de lectures pour les vacances ! Poches ou Polars, BD ou essais. Il y en a pour tous les goûts pour bouquiner sur vos plages estivales !

Venez emprunter vos livres avant le 13 juillet, 18h, car la Place aux livres prendra des vacances aussi.

Réouverture des portes le 24 août, pour vos retours !

### Coups de cœur parmi nos nouveautés :

Des post-its en forme de cœur sont à votre disposition pour partager vos coups de cœur aux autres lecteurs !

Enfants : Album jeunesse

### Cette maison est hantée,

Oliver Jeffers.



Une petite fille nous fait visiter sa maison à la recherche de fantômes. Seul le lecteur peut les voir, grâce à un jeu de superposition de feuilles calques sur de très belles photos en noir et blanc.

Un album plein de surprises qui plaira aux petits et aux grands !

BD Adultes :

### Tananarive,

Sylvain Vallée et Mark Eacersal



Au soir d'une vie rangée et précautionneuse, un notaire en retraite va partir à l'aventure pour la première fois de son existence. Petite aventure, mais véritable odyssée pour lui. Lancé aussi vite que ses vieux os le lui permettent sur les traces d'un hypothétique héritier, au volant d'un coupé qui n'avait jamais quitté le garage et accompagné d'un curieux passager, il va découvrir qu'il n'est jamais trop tard pour en apprendre sur les autres... et sur soi-même.

## ... dans vos valises !

Roman Adulte :  
**Merci, Grazie,  
 Thank you,**  
 Julien Sandrel



Gina, charmante vieille dame d'origine italienne qui mène une existence modeste à Paris, a un péché mignon que tout le monde ignore : elle va chaque mois jouer aux machines à sous. Et voilà qu'un jour, elle gagne... Aussitôt, Gina prend une folle décision : cet argent, elle va le partager avec chacune des personnes ayant joué un rôle dans sa vie et qu'elle n'a jamais pu remercier. Alors sans rien révéler à quiconque de son gain ni de ses intentions, Gina s'envole sur les traces de son passé...

Manga Ados :  
**So, I'm a spider,  
 so what ?**



Je n'étais qu'une lycéenne banale, somnolant en cours, quand soudain... Une brèche s'est ouverte dans la classe, puis tout le monde s'est dématérialisé ! A mon réveil, j'étais réincarnée... en araignée. Un petit insecte de niveau 1, coincé dans un horrible labyrinthe où le danger est partout ! Pour survivre, me voilà condamnée à améliorer mes compétences en affrontant des monstres comme moi et à fuir des aventuriers rebutés par mon apparence... Qu'on me donne la soluice pour réchapper de cet enfer ! Vite, tant qu'il me reste des points de vie !

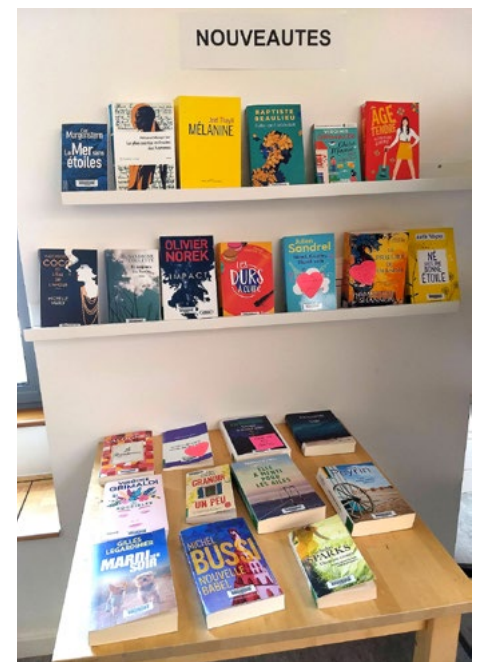
## LA PLACE AUX LIVRES



### Du nouveau a la Place aux Livres !

Grâce a l'achat de nouveau mobilier, la bibliothèque évolue.

Notamment dans la section jeunesse, ou vous attend notre nouveau coin "ados" : mangas, Bds, romans en tout genre, actuels, fantasy, SF...



**"En route pour l'école"**, c'est le titre d'un document distribué aux parents d'enfants qui feront leur première rentrée en petite section en septembre. La bibliothèque s'associe à cette démarche en proposant une sélection de livres sur l'autonomie, le sommeil, les écrans... et en vous proposant ces ouvrages en prêt jusqu'à la rentrée.

**Les bénévoles de la bibliothèque sont très impliqués quand il s'agit de raconter des histoires.** Nous reviendrons en septembre avec un nouveau programme d'animation : lectures, kamishibai, jeux, expositions...



## COTIS L'EGAIL



### Dernière sortie à l'extérieur avant l'été

Le 25 avril, nous avons effectué une sortie à la Chevrolière sur le sentier des landes de Tréjet.

Ce sentier offre des paysages variés fortement marqués par la proximité du lac de Grand Lieu. Nous avons pu profiter de la coulée verte qui jouxte le bourg en longeant le ruisseau de la chaussée ; on peut y rencontrer une faune très riche, notamment hérons, aigrettes, spatules, ibis... Puis, nous avons traversé des prairies humides et des sous-bois entrecoupés de zones urbanisées.

A mi-parcours, nous atteignons le port des roches qui a la particularité d'appartenir aux habitants de Tréjet selon un statut bien particulier issu de règles juridiques anciennes.



Le port des Roches à Tréjet, La Chevrolière. Au passage dans le hameau de Tréjet, nous apercevons une petite chapelle puis au retour nous passons près du château du Logis. Un bon moment passé à la découverte des bords du lac de Grand Lieu.

### Bientôt les vacances !

Pour marquer la fin de la saison, la plupart des marcheurs de Cotis l'égail ont souhaité passer un moment convivial. Nous nous retrouverons donc le 13 juin au restaurant la Forge pour un repas en commun dans une ambiance détendue à l'image de nos randonnées pédestres.

*A bientôt sur les chemins !*



La campagne des Restos du Cœur dite d'été a commencé le 21 mars 2022.

## RESTOS DU COEUR DE LEGÉ

Les Restos du Cœur de Legé sont ouverts, pour la distribution alimentaire, le jeudi de 9h à 12h aux dates suivantes :

Le 30 Juin - exceptionnellement le mercredi 13 juillet - le 28 juillet - le 25 août  
Le 08 septembre - le 22 septembre - le 06 octobre - le 20 octobre - le 03 novembre.

Les inscriptions pour bénéficier de l'aide alimentaire sont possibles tous les jours de distribution.

Appeler le 02 28 01 85 05 aux dates et heures indiquées ci-dessus.

Les dons de vêtements, chaussures en bon état, vaisselles, légumes sont toujours possibles.

Bonjour à tous,  
L'année de Qi Gong s'est bien déroulée et Jocelyne a réalisé et mis en ligne un tutoriel pour les aidants de malades à la maison.

Les actualités sont sur le site de l'association ainsi que tous les renseignements utiles. Nous ferons notre AG le jeudi 30 juin 2022 à 18 h. Un cours ouvert à tous aura lieu devant la grotte, près de la Logne de 19h à 20h suivi par un pot de l'amitié.

Un grand journal a écrit au début du siècle :  
"Le 21<sup>ème</sup> siècle sera l'ère du Qi Gong..."  
À la rentrée, nous travaillerons toujours avec les petits bâtons, en musique, dans la joie, la bonne



## LA TORTUE TRANQUILLE



humeur et surtout dans le respect de chacun. Les cours reprendront mardi 20 septembre 2022. les horaires :

mardi 9h30- 11h  
mercredi 19h15- 20h45  
jeudi 10h- 11h30  
jeudi 19h30-21h  
Vous pouvez assister à plusieurs cours.

Bel été à toutes et à tous.

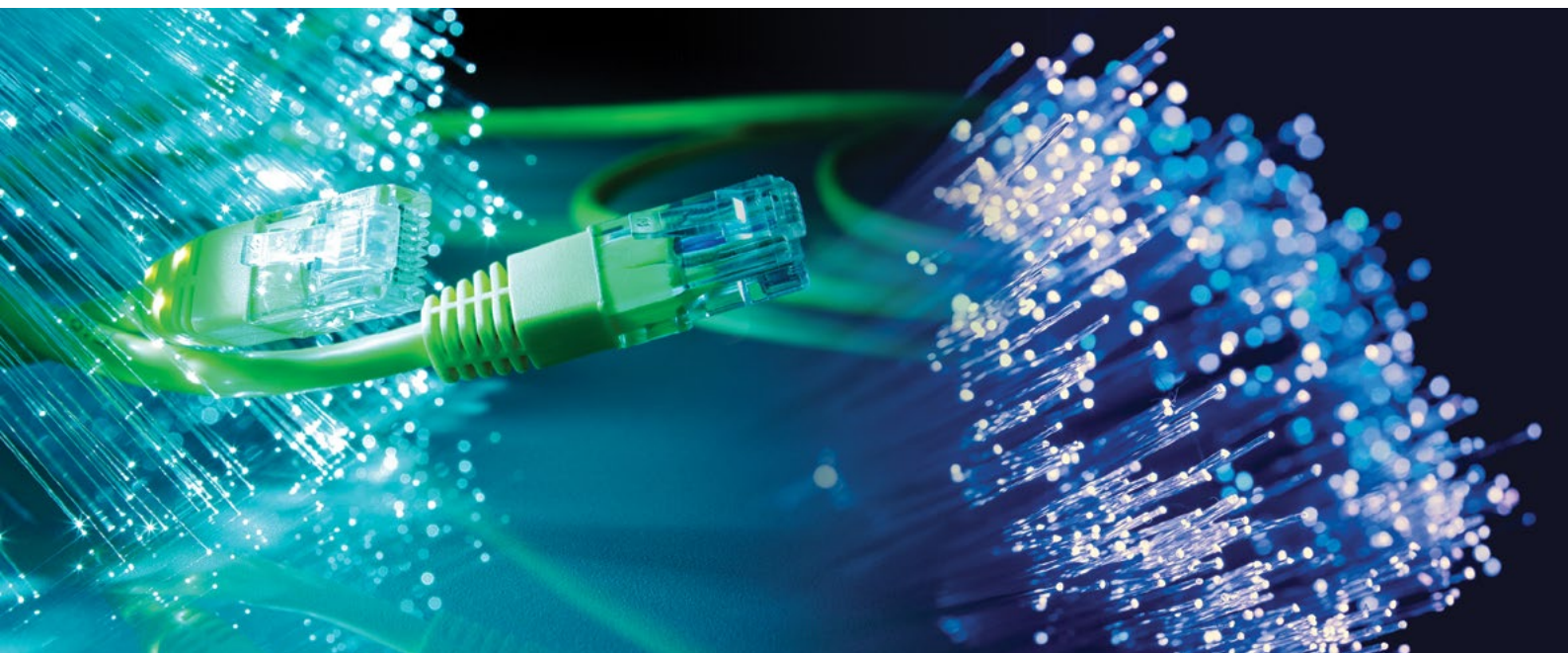
Jocelyne Animatrice  
Tel : 06 26 40 45 11  
Mail : latortuetranquille@orange.fr  
Site : la-tortue-tranquille.fr

Lieu : Salle de la Benâte à Corcoué sur Logne  
Inscriptions au 06 26 40 45 11  
auprès de JOCELYNE.

<https://www.youtube.com/watch?v=VI-FuxeWbjk>



# LA FIBRE, QU'EST-CE QUE C'EST ?



**Une fibre optique est un fil dont le centre, très fin, en verre ou en plastique, possède la propriété de conduire la lumière et sert entre autres à la transmission de données numériques.**

Elle offre un débit d'information nettement supérieur à celui des câbles électriques et peut servir aussi bien pour la télévision, le téléphone, la visioconférence ou les données informatiques.

Entourée d'une gaine protectrice, la fibre optique peut être utilisée pour conduire de la lumière entre deux lieux distants de plusieurs centaines, voire milliers, de kilomètres.

Contrairement aux câbles électriques, il n'y a pas d'atténuation avec la longueur de la fibre.

## POURQUOI PASSER DE L'ADSL À LA FIBRE ?

### La rapidité

Là où vous recevez actuellement des photos ou vidéos en quelques minutes, la fibre vous permettra de la recevoir en quelques secondes. Quand vous désirez vous-même envoyer une vidéo de famille par exemple, ça peut-être 100 fois plus rapide.

### Pas d'atténuation

Peu importe que vous soyez physiquement près du NRO (Nœud de Raccordement Optique), vous recevrez sans aucune perte le signal.

Ce qui va permettre à beaucoup d'entre nous de profiter de services qui n'étaient pas disponibles dans certains villages, comme la télévision, en multipostes et la visioconférence par exemple.

### La pérennité

Les fils actuels permettant de recevoir le téléphone et internet par l'ADSL seront définitivement abandonnés à l'horizon 2030.

## QUI GÈRE LA FIBRE ?

C'est le département qui s'est occupé à travers un appel d'offre de sélectionner un partenaire pour le déploiement, la maintenance et la réparation de la fibre, pour une durée de 30 ans.

Une société, "FIBRE44", a été créée conjointement avec AXIONE pour assurer ce service sur la Loire Atlantique, et donc dans notre commune.

Les fournisseurs d'accès à internet (FAI) devront tous avoir un contrat avec Fibre44 pour pouvoir offrir leurs services. Il n'y a donc plus d'avantage à avoir l'opérateur historique, chacun d'entre eux devront remonter les demandes de dépannage à Fibre44 qui sera maîtresse d'oeuvre.

Un numéro est à disposition des usagers en cas de soucis qui touchent plusieurs personnes, coupure totale, poteaux cassés, etc.. et pour toute interrogation non lié à votre fournisseur.

**0800 80 16 44**

**numerique.loire-atlantique.fr**

Pour un problème sur votre domicile, il est nécessaire de contacter en premier lieu votre fournisseur d'accès à internet.

## LA FIBRE, QU'EST-CE QUE C'EST ?



### COMMENT SAVOIR SI JE SUIS ÉLIGIBLE À LA FIBRE ?

Vous pouvez voir sur [https://numerique.loire-atlantique.fr/jcms/etes-vous-eligible-/suis-je-eligible-au-haut-tres-haut-debit-fr-1\\_59160](https://numerique.loire-atlantique.fr/jcms/etes-vous-eligible-/suis-je-eligible-au-haut-tres-haut-debit-fr-1_59160) pour interroger sur votre situation.

Département de Loire-Atlantique

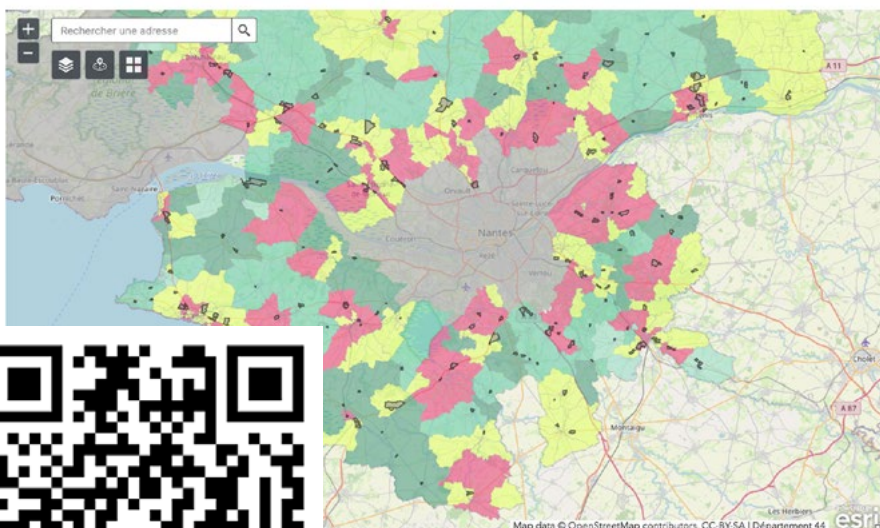
**numerique.loire-atlantique.fr**

Notre action | **La fibre optique** | Les collèges | Les usages et services | L'ouverture des données publiques | Les lieux et événements

Accueil > La fibre optique > Notre offre pour les particuliers > Êtes-vous éligible ? > Suis-je éligible au haut, très haut débit ?

**Suis-je éligible au haut, très haut débit ?**

Votre logement ou votre entreprise sont-ils situés dans une zone desservies par la fibre optique ? Consultez la carte interactive du déploiement du très haut débit en Loire-Atlantique.



### QUEL OPÉRATEUR PUIS-JE PRENDRE ?

La liste des opérateurs partenaires de Fibre44 est consultable : [https://numerique.loire-atlantique.fr/jcms/la-fibre-arrive-chez-vous/les-operateurs-disponibles-sur-le-reseau/les-fournisseurs-d-acces-a-la-fibre-disponibles-sur-le-reseau-departemental-fr-1\\_64180](https://numerique.loire-atlantique.fr/jcms/la-fibre-arrive-chez-vous/les-operateurs-disponibles-sur-le-reseau/les-fournisseurs-d-acces-a-la-fibre-disponibles-sur-le-reseau-departemental-fr-1_64180). Ils sont tous servis de la même façon par Fibre44.



### COMMENT LE RACCORDEMENT SE PASSE T-IL ?

Une vidéo sur Youtube est disponible qui vous explique quelles sont les étapes. <https://www.youtube.com/watch?v=AAJ5XIDUZo&t=25s>

Venez nombreux

# A LA FÊTE DES VOISINS DE SAINT JEAN ! ET AU DELÀ LE SAMEDI 3 SEPTEMBRE

Rendez-vous à partir de 12h sur la place du Marché, devant la bibliothèque. Chacun apporte un plat et/ou une bouteille à partager, ses couverts, sa chaise et sa table. L'apéro est en commun ( une cagnotte sera mise à disposition)

Confirmez votre présence auprès de Gwen au 06.08.03.44.04 OU [voisinstjean@gmail.com](mailto:voisinstjean@gmail.com)

# Les DITS de CORCOUE

La Ligne • Corcoué Histoire



## Edito

### Une galerie de portraits

Depuis plusieurs parutions, les Dits de Corcoué s'intéressent à des personnages qui ont marqué de leurs œuvres ou de leur personnalité la vie de nos deux communes d'origine.

Nous avons évoqué des personnages d'origines sociales très diverses : certains de condition modeste, des bourgeois instruits, des intellectuels,... tous ayant eu un destin hors du commun.

C'est ainsi que sont apparus, au fil des numéros, François Lejeune, le curé Dalibon, le meunier Pierre Naud, le docteur Thoby, les Goëau, les Cottin de Melville, les de Goulaine, l'instituteur laïque Martin Nogue, le poète André Valton, Roland Charles instituteur laïque à la Benâte dans les années 1960,... etc.

Autant d'histoires humaines qui contribuent à dresser l'Histoire de notre commune, longtemps superposée à l'histoire des trois paroisses. On y trouve à travers la vie des personnages le reflet d'une hiérarchie sociale, de certains modes de gouvernance, des équilibres sur lesquels étaient fondée la vie de nos ancêtres.

Dans ce nouveau numéro, c'est le portrait d'une jeune employée de ferme qui deviendra religieuse et qui, dans le cadre des missions qui lui seront confiées, fera preuve de grandes compétences au service des enfants orphelins.

## Léontine Mainguet 1843-1934

### Mère Saint-Jean-Baptiste au service des enfants orphelins.

Le 16 février 1934, âgée de 91 ans, Léontine Mainguet s'éteignait dans l'enceinte de l'orphelinat de Bethléem qu'elle avait servi durant toute son existence. Une vie riche et bien remplie pour cette petite fille de ferme devenue servante de Dieu et cheville ouvrière d'une œuvre de bienfaisance créée à Nantes par le chanoine Bauduz. Née dans le 24 avril 1843 à St Etienne de Corcoué, ses parents étant en ferme à la sortie du bourg quartier de la Morinière, la jeune fille se retrouve rapidement employée de ferme. Elle rejoint ensuite les tertiaires du Carmel à Nantes. En 1851 le choléra faisant rage à Nantes et laissant beaucoup de jeunes enfants sans famille, l'abbé Bauduz avait organisé un orphelinat de fortune qui en 1859 s'établit dans le quartier de la Morrhonnière. Rapidement il s'adjoint les sœurs tertiaires du Carmel à qui il confie l'organisation de l'établissement en les réunissant en communauté.

Léontine va prendre l'habit de religieuse en 1867, fera sa profession de foi l'année suivante et deviendra sœur Saint-Jean-Baptiste en religion. Elle n'a que 24 ans mais "*se montrant habile et dévouée en tous les emplois, son expérience de la vie, grande déjà, en fait une éducatrice modèle*".<sup>1</sup>

Le père Bauduz ne s'y trompe pas et en 1874 la voilà qui accompagnée de sœurs religieuses est chargée d'aller fonder sur le territoire de Campbon l'orphelinat de La Ducherais. Temps héroïque, le voyage se fait à pied, en août et sous un soleil torride essuyant le refus d'un peu d'eau par les fermes au long du chemin. L'orphelinat lancé, l'ordre de retour arrive mais on lui donne une nouvelle mission. Elle s'arrêtera à Savenay au lieu-dit La Moëre pour y fonder un nouvel établissement. >>

<sup>1</sup> Nécrologie par l'évêque Trochu-Semaine religieuse de Nantes.

# Les DITS de CORCOUE

La Ligne • Corcoué Histoire

>> Elle lui succédera dans l'année et durant 10 ans sera le bras droit du Père Gilbert Bauduz. Elle va retourner comme supérieure locale à l'orphelinat de la Moère avant de revenir en 1899 comme supérieure générale de l'établissement nantais. Devenue sous-prieure, elle sera renouvelée par élections successives jusqu'en 1928 où à 85 ans sentant ses forces déclinées, elle se retire dans une retraite bien méritée. *"Je suis toute petite, aimait-elle à redire et je veux rester toute petite"* <sup>2</sup>. Elle décéda pieusement le 16 février 1934 à l'aube de ses 91 ans dans la maison des orphelins. Mais la santé de la mère supérieure de Nantes se détériorant le père fondateur rappelle auprès de lui en 1881 sœur Saint-Jean-Baptiste pour seconder Sœur Marie.

**Jean-Yves Charron**

---

<sup>2</sup> Nécrologie par l'évêque Trochu -  
Semaine religieuse de Nantes

## Jean-Louis Gourvès

Il ne s'agit pas cette fois d'un corcouéen mais d'un habitant de la Limouzinière, passionné d'histoire locale et membre de la Ligne depuis sa création, apportant toute sa passion et beaucoup de son temps aux recherches sur de nombreux sujets. Il a travaillé notamment sur l'histoire des écoles à Corcoué.

Jean-Louis nous a quittés le 4 mai dernier après avoir lutté contre la maladie.

Son dernier travail de recherche terminé il y a quelques semaines l'avait conduit aux archives diocésaines.

Nous reviendrons sur son parcours comme membre de La Ligne lors du prochain bulletin communal. Et nous partagerons avec vous dans les numéros à venir l'essentiel de son travail sur les écoles de Corcoué.



Jean-Louis Gourvès aux archives diocésaines