

# LA GAZETTE DE RHUIS



Bulletin Municipal – Juin 2022

## INFOS PRATIQUES

Mairie de Rhuais

Téléphone

**03.44.40.51.79**

Adresse mail

**mairiederhuis@orange.fr**

Site Internet

**www.rhuis60.fr**

Facebook

**Rhuis Infos**

Horaires d'ouverture

**Lundi : 09H30 - 13H30**

**Jeudi : 13H30 - 18H30**



Les **nuisances sonores** sont interdites le dimanche et jours fériés et sont autorisées...

... du lundi au vendredi :

8H00 - 12H00 & 13H30 - 18H30

Et le Samedi :

9H00 - 12H00 & 15H00 - 18H00



Directeur de la publication :

Jean-François GOYARD

Rédaction :

Louisiane DUCHATEAU

## Editorial du maire

Chères Rhuissaises, chers Rhuissais,

Depuis notre dernier rendez-vous, de nombreux changements sont intervenus. Tout d'abord, des travaux d'enfouissement des réseaux Chemins de Catillon et du Joncquoy et la pose de nouveaux réverbères qui vont embellir et améliorer l'éclairage des voies publiques.

Le site internet rhuis60.fr a fait « peau neuve ». Vous y trouverez de nombreuses rubriques nouvelles traitant aussi bien de questions pratiques que de suggestions de promenades dans la région. Vous pouvez même essayer de reconnaître votre maison dans la rubrique « vu du ciel ». Une lettre d'information vous sera envoyée mensuellement à condition de vous y inscrire. La page Facebook « Rhuis Infos » est toujours aussi active et attractive ! N'hésitez pas à les consulter pour être informés !

Un nouveau centre d'activité verra le jour dans les mois prochains. En effet, le moulin de la Praye vient d'être vendu. La nouvelle propriétaire a un projet de restaurant intérieur et extérieur dans un premier temps et de chambres d'hôtes dans un second temps.

Et nous allons pouvoir tous nous réunir à nouveau le 2 juillet autour d'un verre pour fêter l'arrivée de l'été !

Malheureusement, nous devons faire face à des incivilités, des dépôts sauvages, des voitures brûlées dans les bois ... À cet effet, nous avons un projet d'installation de système de vidéoprotection que nous souhaitons mettre en place en 2023.

Bien à vous, en vous souhaitant un bel été et de très bonnes vacances.

Jean-François Goyard  
Maire de Rhuis,  
Vice Président de la CCPOH



## 1<sup>er</sup> tour

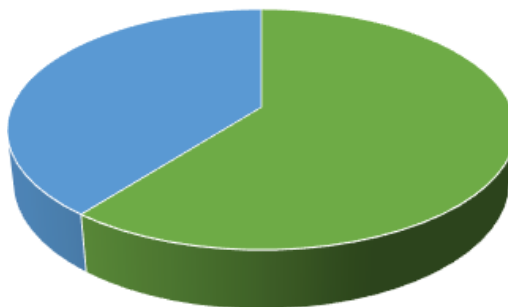
Inscrits : 131  
 Voter : 113  
 Blancs : 1  
 Nuls : 0  
 Exprimés : 112

Nathalie ARTHAUD	0
Fabien ROUSSEL	1
Emmanuel MACRON	35
Jean LASSALLE	1
Marine LE PEN	19
Éric ZEMMOUR	15
Jean-Luc MELENCHON	12
Anne HIDALGO	2
Yannick JADOT	8
Valérie PECRESSE	18
Philippe POUTOU	0
Nicolas DUPONT-AIGNAN	1

## 2<sup>ème</sup> tour

Inscrits : 131  
 Voter : 109  
 Blancs : 7  
 Nuls : 0  
 Exprimés : 102

Emmanuel MACRON	66
Marine LE PEN	43



■ Emmanuel MACRON ■ Marine LE PEN



Flavien, tout juste 18 ans, pour qui il s'agissait du premier vote, a été notre 100<sup>ème</sup> votant de la journée ! Bravo à lui pour cet acte de citoyenneté !



## 1<sup>er</sup> tour

Inscrits : 132

Votants : 78

Blancs : 0

Nuls : 0

Exprimés : 78

M. FABRE Frédéric	0
M. DA SILVA MOREIRA Pierre	0
M. DUMONTIER Arnaud	19
M. LANDWERLIN Loïc	0
M. WOERTH Éric	19
M. MEESCHAERT Laurent	7
Mme HAVEZ Audrey	13
M. NGOUO NGABISSIO Noël	0
Mme DASINI Caroline	2
M. BEDOSSA Thierry	2
M. BASSINOT Xavier	1
M. ASSAMTI Mohamed	11
Mme REYNAL Sophie	4

## 2<sup>ème</sup> tour

Inscrits : 132

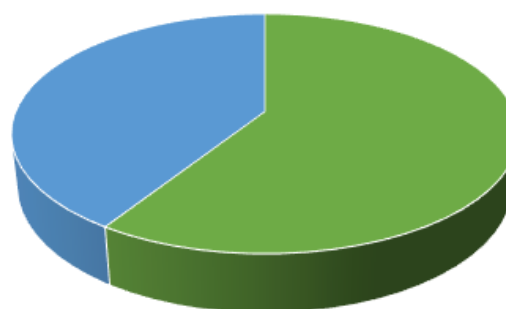
Votants : 75

Blancs : 7

Nuls : 2

Exprimés : 66

Éric WOERTH	39
Audrey HAVEZ	27



■ Éric WOERTH ■ Audrey HAVEZ



*Merci à nos scrutateurs pour les dépouillements !*

# • Budget pour l'année 2022 •

SECTION DE FONCTIONNEMENT					
DEPENSES			RECETTES		
011	CHARGES A CARACTERE GENERAL	78 350.00 €	70	PRODUITS DE SERVICES	350.00 €
012	CHARGES DE PERSONNEL	18 950.00 €	71	PRODUCTION STOCKEE	
65	AUTRES CHARGES, GESTION COURANTE	89 705.00 €	72	TRAVAUX EN REGIE	
66	CHARGES FINANCIERES	700.00 €	73	IMPOTS ET TAXES	94 170.00 €
67	CHARGES EXCEPTIONNELLES	2 000.00 €	74	DOTATIONS ET PARTICIPATIONS	17 790.17 €
68	DOTATIONS AUX AMORTISSEMENTS ET PROVISIONS		75	AUTRES PRODUITS DE GESTION COURANTE	
014	ATTENUATIONS DE PRODUITS	2 090.00 €	76	PRODUITS FINANCIERS	
042	OP. ORDR SF - SI		77	PRODUITS EXCEPTIONNELS	
<b>TOTAL CHARGES FONCTIONNEMENT</b>		<b>191 795.00 €</b>	78	REPRISES SUR AMORTISSEMENTS ET PROVISIONS	160 000.00 €
022	DEPENSES IMPREVUES	14 000.00 €	042	OP. ORDRE SF - SI	
023	VIREMENT A LA SECTION D'INVESTISSEMENT	85 694.17 €	013	ATTENUATION DES CHARGES	
DIFFERENCE REC.- DEP. FONCT.			<b>TOTAL PRODUITS FONCTIONNEMENT</b>		
<b>80 515.17</b>			<b>272 310.17 €</b>		
<b>RESERVE (avec EXC.FONCT.)</b>			<b>EXCEDENT REPORTE DE L'ANNEE</b>		
<b>0</b>			<b>2 021</b>		
TOTAL			TOTAL		
		<b>291 489.17 €</b>			<b>332 060.06 €</b>

SECTION D'INVESTISSEMENT					
DEPENSES			RECETTES		
001	DEFICIT REPORTE		001	EXCEDENT INVESTISSEMENT	<b>15 316.16 €</b>
16	EMPRUNTS	3 847.81 €	1068	AFFECTATION RESULTAT	
20	FRAIS D'ETUDE		102	FCTVA- TLE	1 114.47 €
21	ACQUISITIONS		13	SUBVENTIONS	87 921.88 €
13			021 VIREMENT SECTION FONCTIONNEMENT		
21	TRAVAUX	186 198.87 €	16	EMPRUNTS	
272	PLACEMENT (PROV. ASSAINST)		27	TVA ATTESTATIONS	
041	OPERATION D'ORDRE SI		041	OPERATIONS D'ORDRE SI	
040	OPERATIONS D'ORDRE SI -SF		040	OPERATIONS D'ORDRE SI-SE	
020	DEPENSES IMPREVUES		024	CESSION S IMMOBILISATIONS	
<b>MONTANT TOTAL OPERATIONS</b>			<b>VIREMENT DE LA SECTION DE FONCTIONNEMENT</b>		
		<b>190 046.68 €</b>	<b>BESOIN DE FINANCEMENT</b>		
TOTAL			<b>0</b>		
		<b>190 046.68 €</b>			<b>85 694.17 €</b>
TOTAL			TOTAL		
		<b>190 046.68 €</b>			<b>190 046.68</b>

Pour consulter la « Note de présentation » associée, rendez-vous sur le site Internet de la commune dans la rubrique « Votre Mairie » → « Budgets ».

## • Point sur les travaux •

### *Travaux d'enfouissement des réseaux basse tension, orange télécom et fibre*

Les travaux commencés le 3 Janvier sont en voie d'achèvement. Lors du mois de juillet, le SMOTHD ( Syndicat Mixte Oise Très Haut Débit) va procéder à la mise en souterrain de la fibre et au raccordement des riverains concernés. Suite à cette intervention, la société CORETEL terminera le chantier en retirant l'ensemble des poteaux bois et béton.



### *Barrières*

Après la dégradation de la barrière installée sur le chemin communal de Rhuis à Crépy en Valois, qui avait été financée à 70% par la Communauté de Communes, nous avons fait confectionner et installer une nouvelle barrière mieux adaptée et plus robuste. Celle-ci est désormais fermée ce qui, nous l'espérons, évitera les dépôts sauvages et les véhicules brûlés.



### *Remise en état des voies communales*

Dans le courant du mois de juillet également, la société Oise Terrassement procédera à la remise en état d'une partie des voies communales dans certains secteurs : Chemin de Catillon, Chemin du Joncqouy, Chemin de Bacouel et Route de Roberval.

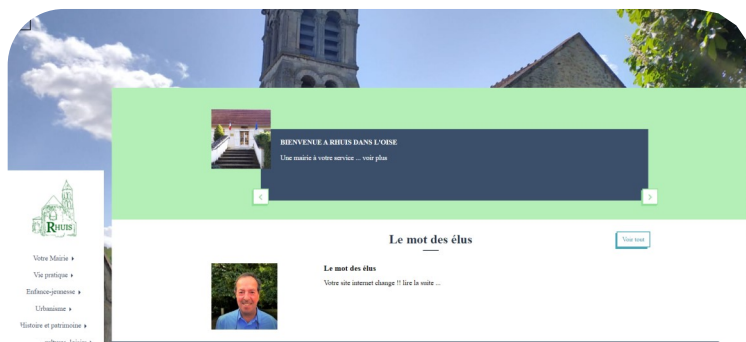
### *Vidéoprotection*

Au cours du second semestre 2022, une étude de faisabilité et de financement sera conduite pour la mise en place de caméras de vidéoprotection à chaque entrée du village. Cette démarche conjointe avec Roberval s'inscrit dans une continuité territoriale entre Villeneuve-sur-Verberie, Verberie et Pontpoint qui en sont déjà équipées. Cet investissement, estimé entre 60 et 80 K€, peut être subventionné à plus de 80% par l'Etat et le Conseil Départemental.



# • À la découverte du nouveau site internet de Rhuis •

Le 22 Juin, le site internet de la commune a fait « peau neuve ». L'ancien site, construit il y a une dizaine d'années, ne bénéficiait pas des nouvelles technologies offertes par notre hébergeur. La nouvelle version se veut plus attractive, intuitive et ouverte. Vous trouverez de nouvelles rubriques. Un nouveau graphisme et de nouvelles possibilités de navigation le rendent plus vivant.



La page d'accueil vous propose, entre autres, un flash info pour des nouvelles brèves et importantes ainsi qu'une rubrique « **Actualités** » pour évoquer les informations courantes. Un agenda vous rappellera les dates des événements « **À ne pas manquer** ».

Vous pourrez y voir notre village vu du ciel grâce à une série de photos aériennes. Cherchez votre maison !



La rubrique « **Vie pratique** » vous propose les réponses à de nombreuses questions de la vie au quotidien. Cela va de la gestion des déchets aux démarches administratives. Savoir où trouver des produits locaux ou les jours de marchés des villages avoisinants ? Allez sur la rubrique « **Les marchés et produits locaux** » et vous aurez les coordonnées d'un certain nombre d'entre eux ! Vous connaissez un producteur « génial » et il n'est pas sur la liste ? Contactez nous et nous le rajouterons !

« **Histoire et patrimoine** » vous fera vivre ou revivre le passé historique chargé de notre village et vous en fera redécouvrir les vestiges en images. On y parle de la restauration de l'église et un diaporama de cartes postales vous plongera dans l'atmosphère du début du XX<sup>ème</sup> siècle.



Vous y retrouverez de nombreuses autres rubriques : « **Enfance-jeunesse** » pour tout savoir de la crèche au lycée et sur les activités périscolaires ; « **Tourisme, culture et loisirs** » pour découvrir l'Oise (musées, balades, lieux insolites, activités de plein air, cinémas, théâtres, etc.). Une vraie mine d'informations ! À vous de la découvrir !

*Nous espérons que ce nouveau site vous plaira et nous attendons avec impatience vos remarques, suggestions et conseils. N'hésitez pas à nous en parler. Nous sommes aussi à la recherche de documents, photos, cartes postales qui nous aideront à ajouter des articles sur les événements passés.*

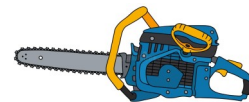
*Et n'oubliez pas de vous inscrire à la lettre d'information / newsletter (en bas de la page d'accueil) !*

# • Rappels concernant le « Bien vivre ensemble » •

Les travaux de bricolage ou de jardinage réalisés à l'aide d'outils ou d'appareils susceptibles de causer une gêne pour le voisinage tels que tondeuses à gazon, bétonnières, tronçonneuses, perceuses, etc... ne peuvent être effectués que :



- les jours ouvrables de 8h à 12h et de 13h30 à 18h30
- les samedis de 9h à 12h et de 15h à 18h
- interdits les dimanches et jours fériés



La commune ne pouvant plus utiliser de produits phytosanitaires, il revient aux habitants de nettoyer leurs trottoirs et caniveaux. Cela implique aussi le déneigement et la sécurisation d'un passage en cas de verglas, sans oublier le désherbage le long des clôtures et des bordures de trottoirs. Nous rappelons aussi que les riverains sont tenus d'élaguer les arbres, arbustes et haies de façon à ne pas gêner le passage des piétons, câbles électriques et téléphoniques.

Les tontes des pelouses, les feuilles mortes ou les produits de la taille, considérés comme des déchets verts, sont interdits à l'incinération à l'air libre. Ces déchets doivent être déposés en déchetterie ou traités par compostage. La destruction des déchets ménagers ou autres à l'aide, notamment d'un incinérateur individuel, est interdite.

Les propriétaires d'animaux sont tenus d'éviter que leurs compagnons se soulagent sur les trottoirs ou dans les rues de notre village ; tous nos espaces verts naturels devraient largement les contenter !

Pour plus de détails et pour consulter les arrêtés, rendez-vous sur le site internet de la commune rubrique « Vie pratique » —> « Bien vivre ensemble ».

## • Les coups de coeur •

### Aux Amoureux Du Pain

Boulangerie à Villeneuve-sur-Verberie

Estelle et Eddy vous accueillent dans leur boutique pour émerveiller vos papilles. Rendez-vous au 67 rue des Flandres pour déguster le Tour de Main, le P'tit Epeautre, les Kougelhopf, les chouquettes garnies à la crème ultra-légère et autres délices !



### Park Nautic de Verberie

Vous cherchez un endroit pour vous rafraîchir et vous amuser ?

Le Park Nautic de Verberie vous propose des activités diverses aquatiques et terrestres pour les petits comme pour les grands.

Au programme : accro sur l'eau, mini-golf, wakeboard, murs d'escalade, bouée tractée, paddle, ski-nautique, paintball, etc.

Vous pouvez également vous restaurer sur place et participer à de nombreuses soirées à thèmes (musicales, sportives, ...).



# • Nature, Environnement et Patrimoine •

## Les escapades en Pays d'Oise et d'Halatte

L'Office de Tourisme de la CCPOH nous a fait parvenir en avant-première la programme des escapades d'automne. Voici donc quelques dates et informations concernant les prochaines sorties !



### Nuit internationale de la chauve-souris — Samedi 27 août à 20h30

Durée : 2h Tarif : gratuit

### Visite découverte d'une cressonnière à Houdancourt — Samedi 10 septembre à 10h

Durée : 1h Tarif : 5€ ou 2€ (-18 ans et demandeur d'emploi)

### Sortie écoute du brame du cerf — Vendredi 16 et samedi 17 septembre à 21h

Durée : 3h Tarif : 15€

### Découverte commentée de nos villages à vélo — Samedi 17 septembre à 9h et dimanche 18 septembre à 14h

Durée : 3h Tarif : gratuit Lieu de rendez-vous : Parking de la mairie à Rhuis

*Cette année, trois villages de notre territoire sont à l'honneur pour les Journées Européennes du Patrimoine : Rhuis, Roberval et Villeneuve-sur-Verberie. Pour une visite insolite et commentée, l'équipe de l'Office de Tourisme vous propose d'enfourcher votre vélo pour un circuit de 18 km sur les petites routes de campagne et sentiers forestiers. Au détour des chemins, les sites et éléments clés se révéleront sous un angle nouveau. Prévoir un vélo tout chemin, une bouteille d'eau et une tenue adaptée avec un gilet jaune.*

### Découverte des champignons en forêt d'Halatte — Samedi 1<sup>er</sup> octobre à 9h

Durée : 3h Tarif : 5€ ou 2€ (-18 ans)

### Balade gourmande autour de Verneuil-en-Halatte — Samedi 8 octobre à 14h

Durée : 3h Tarif : 5€ ou 2€ (-18 ans)

### Tout comprendre sur les inondations ! — Samedi 15 octobre de 14h à 17h30

Visite de la réserve de l'Ois'eau entre 14h et 16h Tarif : gratuit

### Visite de la brasserie Au Cœur du Malt — Samedi 12 novembre à 14h

Durée : 1h30 Tarif : 8€

### Visite guidée du centre-ville de Pont-Sainte-Maxence — Samedi 19 novembre à 14h

Durée : 2h Tarif : 5€ ou 2€ (-18 ans et demandeur d'emploi)

### Visite de l'entreprise PAPREC OISE — Samedi 25 novembre à 9h

Durée : 1h30 Tarif : gratuit

Et bien d'autres (marais de Sacy, visite du village de Cinqueux, balades à vélo ...).

## Cyclo-Croisière à la découverte de l'Oise

Partez à la découverte de l'Oise le temps d'une journée sur le circuit Compiègne / Pont-Sainte-Maxence en Cyclo – Croisière ! Le concept est simple : faire l'aller avec un moyen de transport au choix : vélo ou bateau et le retour avec celui que vous n'avez pas pris pour l'aller !

Dernière date pour en profiter : le **30 juillet 2022** !

**TARIFS** : adulte 40€ - enfant 20€

**Réservations Office de Tourisme** : [boutique.noyon-tourisme.com](http://boutique.noyon-tourisme.com)





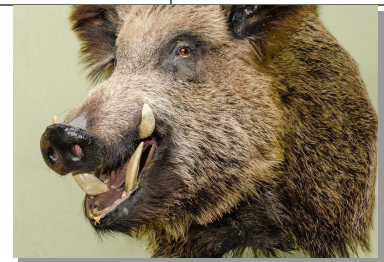
## La faune de Rhuis

Le Sanglier est un de nos plus gros animaux sauvages.

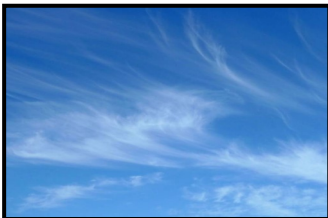


Morphologie	Désignation	Habitat et mœurs	Nourriture	Reproduction
<p>Son poids peut dépasser 150 kg. Sa tête est reconnaissable à son groin allongé (« boutoir ») et aux canines, notamment celles de la mâchoire inférieure (« défenses ») qui s'aiguisent en permanence au contact des canines supérieures (les « grés »).</p> <p>Ses pieds comportent quatre doigts terminés par des sabots : deux doigts principaux (« pinces ») sur lesquels l'animal repose et deux doigts atrophiés (« gardes ») mais touchant encore parfois le sol en terrain boueux.</p>	<p>La femelle du sanglier est la laie . Les petits, jusqu'à 6 mois, s'appellent des marcassins. Ils sont clairs, avec des bandes sombres sur le dos.</p> <p>De six mois à un an, leur pelage devient roussâtre et ils s'appellent « bêtes rousses ». Ils deviennent ensuite « bêtes noires » ou « bêtes de compagnie » jusqu'à deux ans, puis « ragots », « tiersans » (de 3 à 4 ans), puis « vieux sangliers » et enfin « solitaires ».</p>	<p>Le sanglier vit surtout en forêt . Il exige des points d'eau et des zones à sous-bois ou à fourrés denses.</p> <p>Par prudence, il recherche sa nourriture la nuit ; il peut alors sortir de la forêt pour aller dans les champs voisins où il cause de gros dégâts.</p> <p>Le sanglier se repose dans un creux (« bauge ») qu'il se ménage dans les broussailles denses. Il a besoin de flaques boueuses (« souilles ») où il se roule pour se débarrasser de sa vermine.</p>	<p>Le sanglier est omnivore ; il fouille le sol avec son groin à la recherche de sa nourriture : glands, tubercules, racines, fruits sauvages, herbes, champignons, mais aussi vers, insectes, petits mammifères , cadavres d'animaux.</p> <p>En forêt, sa présence est bénéfique et ses dégâts minimes quand sa densité n'est pas trop élevée.</p>	<p>Le rut a lieu de novembre à janvier et s'accompagne de combats. La laie porte 11 semaines et met bas de 4 à 12 marcassins.</p> <p>Si elle est bien nourrie, elle peut avoir une portée supplémentaire vers le mois d'août. On a donc affaire à un animal assez prolifique.</p>

Source : ONF



## Savoir reconnaître quelques nuages



Les cirrus

Très élevés (plus de 6000m), ils sont composés de cristaux de glace et forment, dans le ciel, de mèches plumeuses.

À savoir : si la pression atmosphérique baisse, les cirrus annoncent la pluie pour dans six heures !



Les altocumulus

Ces nuages blancs cotonneux au sommet crénelé, de moyenne altitude (2000 à 6000 m), se présentent sous forme de galets ou de rouleaux et se déplacent en groupes ou en files. Ils s'associent aux altostratus qui recouvrent le ciel d'une nappe grise très étendue mais mince.



Les nimbo-stratus

Ces nuages bas ( - de 2000 m d'altitude) et souvent sombres dérivent des altostratus et s'étalent en une couche grise et plate. Ils trahissent l'arrivée d'un front chaud de basse pression dans une zone d'air froid et donnent une pluie continue venant de l'ouest.



Les cumulus

Ces nuages à développement vertical ressemblent à des balles de coton. Seul, le cumulus est un nuage de beau temps, à condition qu'il reste isolé. Mais, il lui arrive de mal tourner : il grossit, s'élève et sa base s'assombrit. Il est alors devenu un cumulo-nimbus, donnant naissance aux orages.

## • Le coin délices et détente •

Sandwich Cake



**INGREDIENTS :**

1 paquet de pain polaire • 4 tranches de saumon fumé • 1/2 concombre • 1 pot de chèvre frais • quelques brins d'aneth • 300g de cream cheese ou de fromage de chèvre frais • 6 radis • 6 tomates cerises • sel, poivre • 1 botte de ciboulette

**Coupez** le concombre en fines tranches.

**Mélangez** le chèvre frais avec l'aneth ciselé. Salez et poivrez.

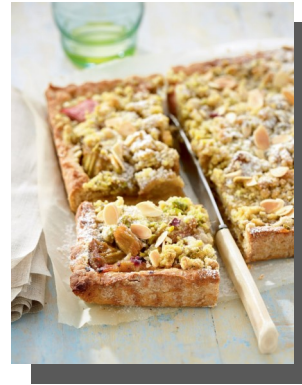
**Déposez** un pain polaire sur une assiette, étalez une fine couche de fromage, couvrez de rondelles de concombre. Posez une autre tranche de pain tartiné de fromage et recouvrez-la de saumon fumé. Continuez jusqu'à épuisement des ingrédients, en terminant par une tranche de pain.

**Recouvrez** le sandwich cake avec le cream cheese.

**Coupez** des brins de ciboulette de différentes hauteurs et placez-les tout autour du sandwich cake.

**Décorez** le dessus avec des tomates cerises et des lamelles de radis.

Tarte-crumble rhubarbe-pistache



**INGREDIENTS :**

1kg de rhubarbe • 270g de sucre • 1 gousse de vanille • 70g de pistaches émondées • 70g de farine • 70g de beurre • 1 pâte sablée (commerce ou maison) • 2 cuil. à s. de poudre d'amandes • quelques amandes effilées

**Nettoyez**, effilez et coupez en petits tronçons la rhubarbe. Portez à ébullition 10cl d'eau et 200g de sucre. Incorporez la rhubarbe et les graines de la gousse de vanille. Mélangez, baissez le feu, couvrez à demi et faites cuire 10 min.

**Versez** dans le bol d'un mixeur les pistaches, la farine, 70g de sucre et le beurre froid. Mixez grossièrement.

**Étalez** la pâte sablée dans un moule beurré. Piquez-la et saupoudrez de poudre d'amandes.

**Étalez** la rhubarbe, puis parsemez de crumble pistache et de quelques amandes effilées.

**Enfournez** dans un four préchauffé à 180°C pour 50 minutes environ (en baissant à 160°C et en couvrant d'aluminium si le dessus se colore trop).

# Sudoku

			8		4	7	2	
5		7		9			4	
	2				1	9		6
7		1	3				5	
		5		1				9
	9	6		8			3	
	6						1	
9						4		7
		3	6			8	9	

Solution :

1	7	3	6	4	5	8	9	2
9	5	8	1	2	3	4	6	7
4	6	2	9	7	8	5	1	3
2	9	6	5	8	7	1	3	4
8	3	5	4	1	2	6	7	9
7	4	1	3	6	9	2	5	8
3	2	4	7	5	1	9	8	6
5	8	7	2	9	6	3	4	1
6	1	9	8	3	4	7	2	5

## • Le coin des enfants •

### Bâton de pluie



#### MATERIEL :

1 rouleau de papier absorbant en carton • adhésif • papier d'emballage • riz ou autre • décorations (adhésif décoratif, laine, peinture, perles, plumes...)

**Prenez** un rouleau de carton de papier absorbant puis fermez un côté du rouleau avec du papier d'emballage et de l'adhésif.

**Remplissez** le rouleau de riz ou autres graines et fermez le deuxième côté. Habillez le rouleau de papier d'emballage.

**Décorez** le rouleau à votre goût (peinture, adhésif décoratif, laine avec des perles, plumes, etc.).

### String Art



#### MATERIEL :

Planche en bois • clous • marteau • laine de la couleur de votre choix

**Choisissez** une jolie planche en bois ainsi que le/les motif(s) de votre choix.

**Plantez**, avec précaution et l'aide de vos parents, les clous dans la planche en bois de manière à délimiter les contours de votre future œuvre.

**Attachez** le bout de la pelote de laine à l'un des clous puis, « circulez » d'un clou à l'autre de manière à recouvrir toute la surface de laine.

Lorsque vous souhaitez changer de surface / couleur, coupez la laine, nouez-la autour d'un clou et recommencez l'opération avec une autre pelote.



# • Divers •



## Le saviez-vous ?

Les jeux de 52 cartes sont basés sur le calendrier grégorien : il y a 4 couleurs pour les 4 saisons de l'année, 12 figures pour les 12 mois, 52 cartes pour les 52 semaines et la somme de tous les points d'un jeu de 52 cartes plus le joker est de 365 pour les 365 jours de l'année.

### Mariage



M. Goyard a eu le plaisir de célébrer le mariage de  
**Amélie SCHIL** et de **Abdulaziz MOGHABISH**  
**le 19 février 2022.**

*Nous leur souhaitons tous nos vœux de bonheur.*

### État Civil

### Décès



**M. Jacques SCHIL le 10 février 2022**

*Nous adressons à sa famille nos sincères  
condoléances.*



## Retour en images

Le 19 mars 2022 a eu lieu  
l'opération Hauts-de-France  
Propres.

Bravo et encore merci à  
ceux d'entre vous qui ont  
répondu à l'appel pour ra-  
masser un maximum de  
déchets dans notre com-  
mune !



Afin de participer activement à la sécu-  
risation à domicile des personnes âgées  
de 65 ans et plus, le Conseil Dépar-  
temental de l'Oise propose une aide for-  
faitaire de 300€ par résidence princi-  
pale, sans condition de ressources, pour  
l'acquisition d'une alarme anti-intrusion  
auprès d'un commerçant ou d'un élec-  
tricien de l'Oise.



Rendez-vous sur **[oise.fr](http://oise.fr)** pour imprimer  
votre dossier ou sur **[aide-alarme.oise.fr](http://aide-alarme.oise.fr)**  
pour effectuer votre demande en ligne.

Retrouvez le programme des animations proposées durant les vacances d'été par le ser-  
vice Jeunesse de la Communauté de Communes des Pays d'Oise et d'Halatte en ligne ou  
en mairie.

Sorties, séjours, sports, jeux, rencontres, ateliers ... pour les 12 — 18 ans de la CCPOH.

