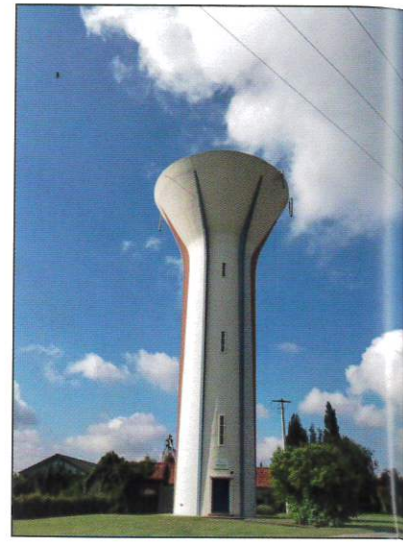
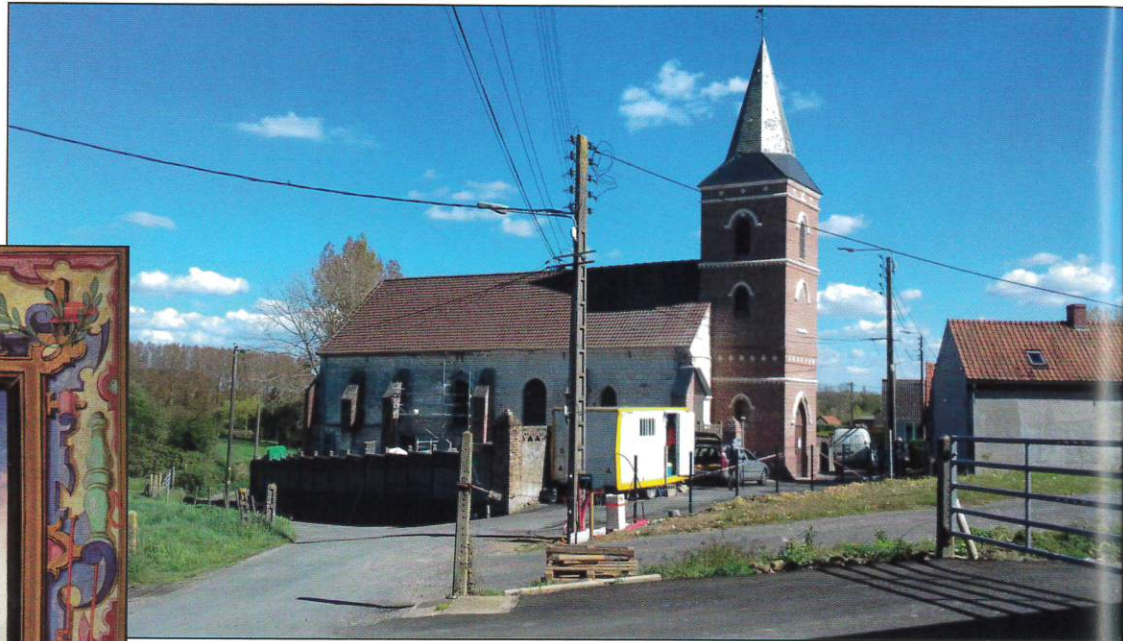
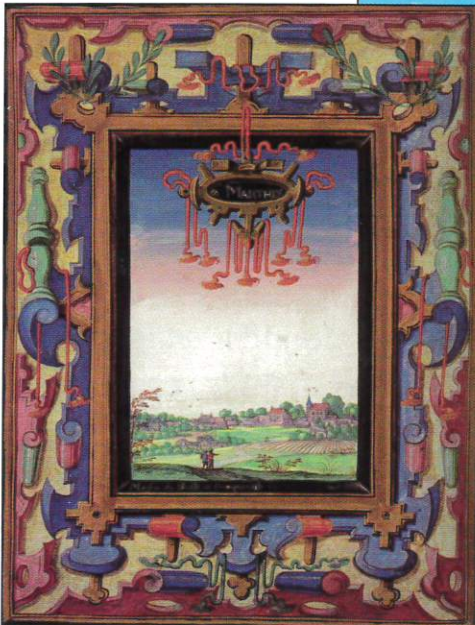


28

Juste derrière l'école, se dresse le **château d'eau de Marthes** qui est géré depuis 2009 par Noréade. Il mesure 32,50 mètres. C'est de sa haute tour qu'est distribuée l'eau à l'ensemble des mametziens, grâce à la pression exercée par l'eau. Il est composé de deux cuves de 250 m³ chacune qui permettent une continuité de la distribution en cas de nettoyage ou réparation. Il recueille l'eau pompée à 15 mètres de profondeur dans la nappe phréatique située en contrebas de Marthes, rue d'Enguinegatte. Le « refoulement » (vitesse de pompage) est de 50 m³/h et est effectué alternativement par 2 pompes. Plus de 100 000 m³ d'eau sont extraits annuellement de cette nappe !



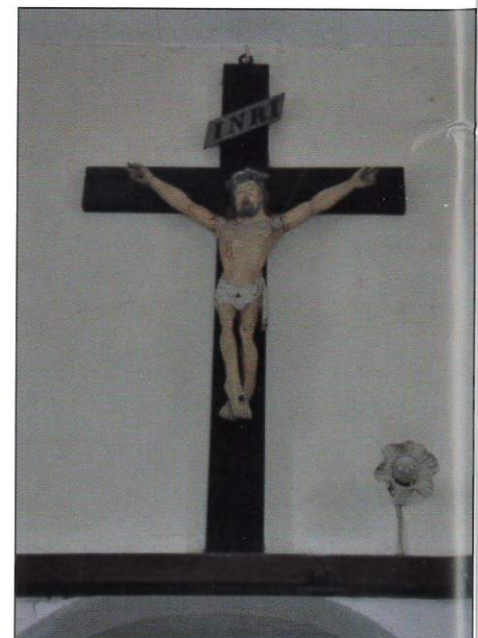
29



Engageons-nous sur cette route entre l'ancienne école et le château d'eau puis tournons à droite, rue de l'église, jusqu'à **l'église Saint Quentin de Marthes**, qui est en cours de rénovation extérieure et ce, depuis septembre 2020.

Pillée et dévastée en 1542 lors des guerres franco-espagnoles, elle fut reconstruite telle que nous la représente Adrien de Montigny, dessinateur du duc de Croÿ au 16^{ème} siècle mais ne correspond aucunement à l'édifice actuel qui a été modifié en partie au XVII^{ème} siècle pour le chœur et en 1899 pour la tour. Vous pouvez admirer les travaux déjà réalisés en faisant le tour de l'édifice. Je vous propose ensuite d'entrer dans l'église...

Dans le vestibule, au dessus de la deuxième porte se trouve un **Christ en bois** du 17^{ème} siècle. L'inscription INRI signifie « **I**esus **N**azarenus, **R**ex **I**udæorum » généralement traduit par : « Jésus le Nazaréen, roi des Juifs ».



Passons cette porte, et découvrons, sur notre gauche, la **statue en bois de Saint Quentin**, patron de l'église.

Quentin (en latin *Quintinus*) aurait été un apôtre originaire de Rome, envoyé en Gaule du Nord, dans le courant de la seconde moitié du 3ème siècle, pour l'évangéliser. Il aurait été martyrisé sous le règne des empereurs romains Dioclétien et Maximien.

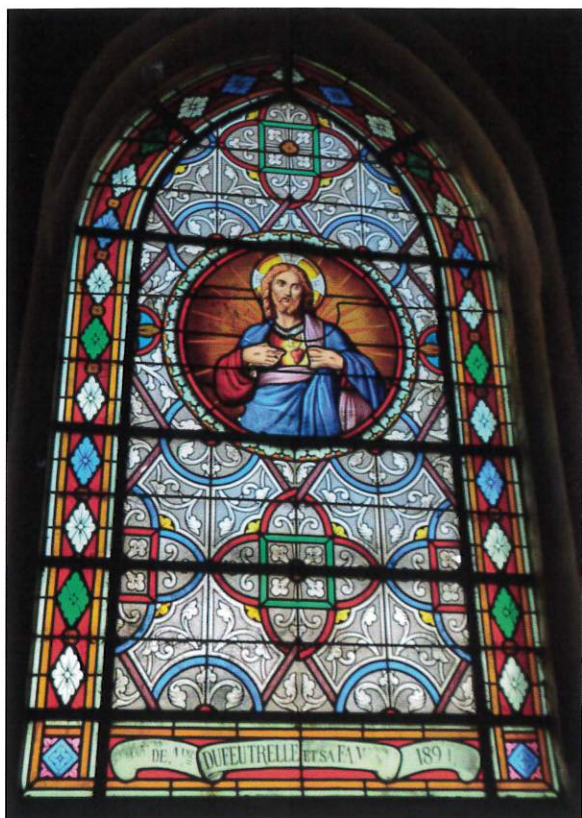
Parmi les statues, on peut voir **Saint Nicolas** (2ème-3ème siècle) : il naquit en Asie Mineure (actuelle Turquie), devint évêque de Myre et à ce titre, il assiste et souscrit au concile de Nicée en 325. Par contre, sa vie posthume est beaucoup plus riche, grâce aux légendes sans doute fondées sur la réputation

de sa bonté envers les pauvres et les enfants.

Anne, mère de la Vierge Marie et **Joseph** le charpentier.



Dans le chœur, **trois vitraux** installés en 1894, représentent (de gauche à droite) le Christ, Saint Quentin et la Vierge Marie.



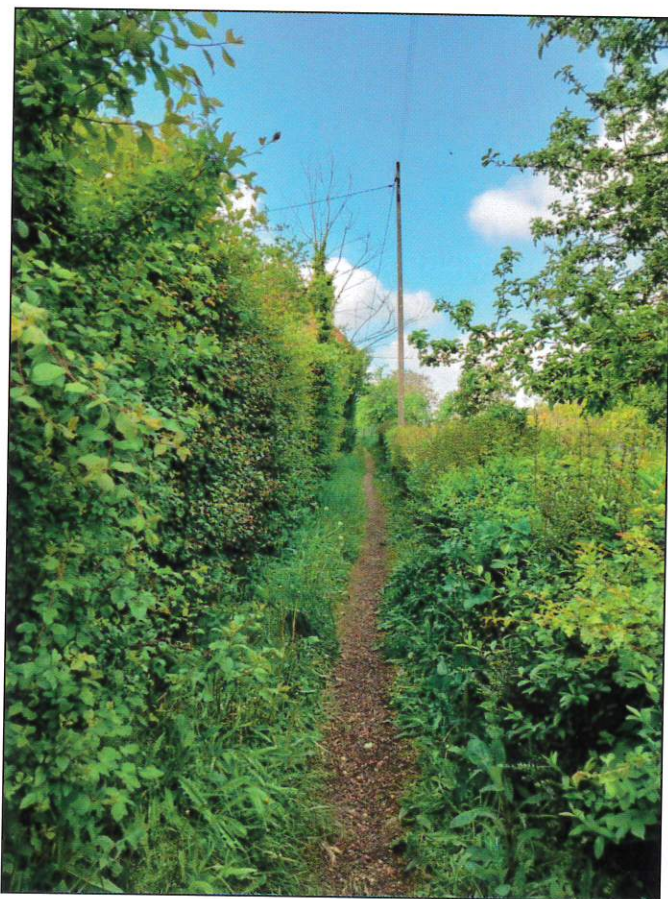
Nous pouvons admirer également les meubles en bois que sont le buffet du tabernacle, l'autel, le **confessionnal** et la **chaire**.





Posé dans la tribune se trouve un très beau tableau représentant **une piété**, Marie, mère de Jésus tenant son fils dans les bras après la crucifixion.

Sortons maintenant de l'église et prenons à gauche.



30

Nous avons l'impression d'arriver dans une impasse... mais sur la droite part une **voyette** qui longe les maisons pour déboucher sur le chemin

des Charbonniers. Nous prenons à droite pour rejoindre la rue des Champs Lambert.

31

Descendons cette rue jusqu'à la sortie de Marthes. Prenons à gauche et longeons un petit cours d'eau, le Mardyck, jusqu'au chemin de Monbus. Monbus est la déformation de Maubus (mauvais bois). MAUBUS est attesté dès 1292. C'est une ancienne seigneurie dont nombre de Seigneurs apparaissent dans les actes du 13ème au 16ème siècle.

