

Mommenheim 2009



Unser Dorfblattel





Calendrier 2010

JANVIER	
7	Cérémonie des Voeux de Nouvel An
8	AG Association de Pêche (à 20h à la salle des fêtes de Waltenheim s/Zorn)
17	AG Petit Braquet
23	Représentation théâtrale au foyer St Maurice à 20h15
30	Représentation théâtrale au foyer St Maurice à 20h15
31	Loto Bingo Prise en Passant à Berstheim à 14h00
31	Représentation théâtrale au foyer St Maurice à 15h00
FÉVRIER	
6-7	RCI / FCI Club Canin
13	Garderock - Feurio Vimbi (Vimbuch)
26	Remise des prix des Maisons Fleuries
MARS	
1	Don du sang à Mommenheim
14	Concert Harmonie St Maurice au foyer paroissal
27	Journée rivière propre (au pont du canal à 8h30 à Waltenheim s/Zorn)
27	Diner dansant US Mommenheim
28	Concours Obéissance Club Canin
AVRIL	
10	Nettoyage et entretien des frayères naturelles (au pont du canal à 8h30 à Waltenheim s/Zorn)
17-18	Soirée tartes flambées foyer St Maurice
MAI	
1	Sortie cyclo sportive Petit Braquet
2	Randonnée du mois de mai Amicale Sapeur Pompiers
3	Don du sang à Mommenheim
8	Commémoration 8 Mai
15	Sortie pédestre foyer St Maurice
17	
JUIN	
4-6	Tournois associations et vétérans USM
13	Sortie junior Petit Braquet
16	3 ^e Momm Cup USM

19	Nocturne Club Canin
27	Tournoi international Prise en Passant
JUILLET	
3-4	Fête de l'Amicale des Sapeurs Pompiers
10	Sortie vélo foyer St Maurice
13	Fête Nationale avec retraite aux flambeaux Bal champêtre du 14 juillet USM
20	Don du sang à Waltenheim s/Zorn
AOÛT	
8	Mommenheim en fête Produits du terroir et Marché aux Puces
SEPTEMBRE	
18-19	Sortie VTT Petit Braquet
26	Concours Club Canin
OCTOBRE	
3	Repas foyer St Maurice
4	Don du sang à Mommenheim
NOVEMBRE	
6-7	Exposition avicole
11	Commémoration 11 Novembre Cochonailles USM
27-28	Marché de Noël
DÉCEMBRE	
12	Fête de Noël des Aînés
21	Don du sang à Waltenheim sur Zorn

*Le Maire,
les Adjoints et les Conseillers Municipaux
vous souhaitent
une très bonne et heureuse année 2010,
pleine de joie, de santé,
de bonheur et de réussite.*

Mommenheim 2009 "Unser Dorfblattel"
Conception, impression : IMPREX 03 88 93 90 94
Tirage : 1000 exemplaires.
Dépot légal : décembre 2009.
Pour le respect de l'environnement ce document est imprimé sur papier recyclé.

Responsable de la publication : Francis WOLF, maire.
Réalisation : le comité de rédaction (Christine HEITZ, Elisabeth JAECK, Jeannot KLEIN, Eric MULLER.).
Nous remercions chaleureusement les photographes.
Merci également aux annonceurs.



Mot du maire



LA CRISE,

Elle nous a rejoint au début de cette année, non pas la crise au sein du Conseil Municipal, mais cette crise tout d'abord financière et ensuite économique, qui fait qu'autour de nous se développent fermetures d'entreprises, faillites des artisans, chômage et difficultés pour nos jeunes à trouver leur premier emploi.

Cette crise s'est durablement installée dans notre environnement économique et social. Il est de la responsabilité de chacun d'entre nous de créer la solidarité et les conditions nécessaires à la reprise économique. Il ne nous appartient pas de baisser les bras en se lamentant, il nous incombe de tout mettre en œuvre pour contribuer à l'emploi et au développement.

L'année 2009 a été consacrée au démarrage des premiers projets de l'équipe municipale :

- réfection de la conduite d'eau intercommunale dont les ruptures régulières ont sinistré certains habitants de la rue du Moulin,
- acquisition de la propriété au 5 rue de la République,
- démolition de la maison des sœurs garde malades et des toilettes de l'école,
- rénovation de la salle socio éducative,
- aménagement d'une partie de la rue du Moulin à hauteur des espaces sportifs.

Tous ces travaux ont été mis en œuvre cette année, c'est notre façon de contribuer au soutien de l'économie locale tout en apportant à nos concitoyens une réponse réelle à leurs besoins.

Au courant de l'année 2009, deux associations particulières ont vu le jour. Elles œuvrent toutes les deux, de façon dévouée et désintéressée, exclusivement pour le bien de la Collectivité. L'Association Cadre de vie et embellissement s'est chargée du fleurissement de notre commune et de la décoration de Noël en étroite collaboration avec la municipalité. La section de Mommenheim de la Protection Civile se met au service de la protection de tous les sinistrés du départe-

ment et même au-delà. Elle est essentiellement constituée de personnes qui se sont portées bénévoles lors des inondations de mai 2008. Nous leur souhaitons pleine réussite.

L'année 2010 sera marquée par les réformes des Institutions. Elles sont certainement nécessaires et souhaitables. Espérons néanmoins que leur application sera raisonnée, réalisée avec réflexion et discernement, en dehors de toute précipitation et dotée des mesures d'accompagnement suffisantes.

A l'aube de la nouvelle année 2010, au nom d'une équipe municipale dévouée, volontariste et déterminée, j'adresse à chacune et chacun d'entre vous, nos vœux sincères de santé, de bonheur, que 2010 réalise vos souhaits les plus chers.


Cordialement



Francis Wolf



Infos pratiques


MAIRIE DE MOMMENHEIM
 22 rue du Général de Gaulle
 67670 MOMMENHEIM
 Tél. 03 88 51 62 05
 Fax 03 88 51 52 34
 Courriel : mairie.mommenheim@wanadoo.fr
 Site web : www.mommenheim.fr
 Le service administratif est ouvert au public
 du lundi au vendredi
 de 8 h à 12 h et de 14 h à 18 h

ACCUEIL EN MAIRIE

Durant son congé de maternité, Melle Pascale DIEBOLT est remplacée par Melle Mélanie RISCHMANN. Elle vous accueille du 15 septembre 2009 au 31 novembre 2010.

Mélanie, 21 ans, originaire de Reichshoffen a précédemment travaillé à la Communauté de Communes de Bischwiller et Environs durant son apprentissage de 2 ans. Nous lui souhaitons une année enrichissante au sein de notre Commune.



RECENSEMENT

L'INSEE nous a envoyé un communiqué en septembre 2009 pour nous avertir que Mommenheim figure dans la liste des communes qui ont à réaliser l'enquête de recensement en 2010.

La collecte débutera le 21 janvier et se terminera le 20 février 2010.

Aux mêmes dates aura lieu l'enquête auprès des personnes résidant dans les communautés de notre commune.

Nous vous demandons d'accorder le meilleur accueil aux agents recenseurs.

COLLECTE DU VERRE

Modification de la fréquence de collecte du verre à partir du 4 janvier 2010. La collecte se fera une semaine sur 2 (sélectifs en semaine paire et verre en semaine impaire) avec un camion spécialement dédié à la collecte du verre.

Ce camion réduit les nuisances sonores car il est mieux insonorisé. Il améliore également la sécurité des riverains car le vidage des caquettes se fait à l'arrière et non sur le côté. Enfin, avec ce camion il n'y a plus de risque de mélange du verre et des ordures ménagères. Par ailleurs les bennes de stockages transitoires disparaissent de mêmes que les désagréments de voisinage.



Monsieur Etienne WOLF, Conseiller Général du canton de Brumath, se tient à la disposition de la population pour des questions ou problèmes relevant du Conseil Général.

Il peut être joint :

- soit auprès de son secrétariat du **Conseil Général** au **03 88 76 69 50**
- soit auprès de son secrétariat en **Mairie de Brumath** au **03 90 29 13 31**
- ou par mail à **etienne.wolf@brumath.fr**

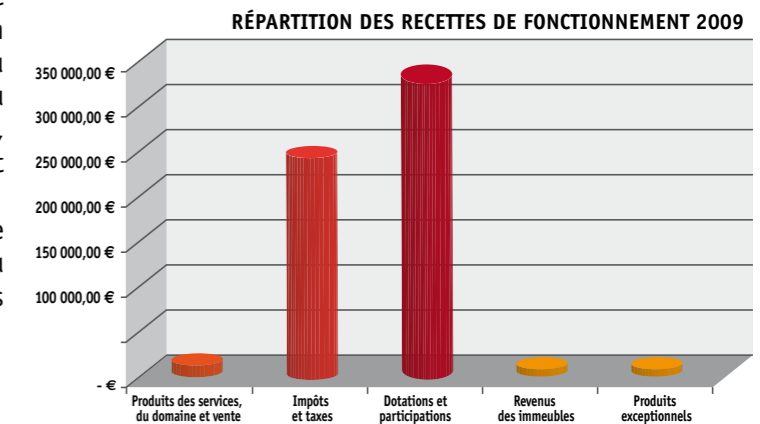


Finances : Budget 2009



Dans un contexte économique particulièrement défavorable, j'ai le plaisir de vous présenter une situation très saine des finances de la Commune. Vous avez certainement suivi avec attention l'évolution des dispositions visant la suppression de la taxe professionnelle. Cet impôt représente 42 % du total des contributions directes et uniquement 15,5 % du total des recettes de fonctionnement. Quoiqu'il en soit, nous comptons vivement sur une compensation de l'Etat de façon à ne pas affecter le niveau des investissements. Dans le cadre de la poursuite de la politique de maîtrise de la fiscalité, le Conseil Municipal a, dans sa séance du 10 mars 2009, décidé de limiter la hausse des différentes taxes qui reviennent à la Commune à 1%.

Les recettes de fonctionnement s'élevant à 600 771 € se détaillent comme suit :



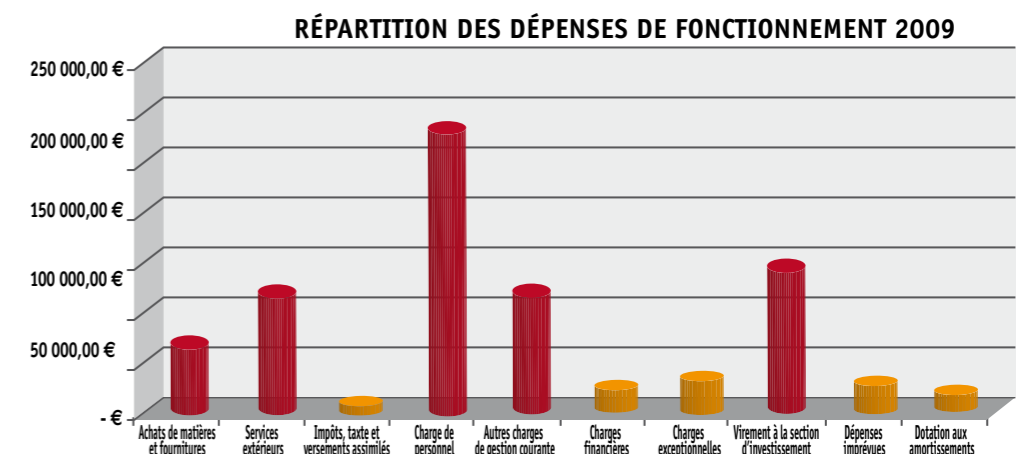
En terme de dépenses de fonctionnement, la maîtrise passe inévitablement par une gestion rigoureuse. C'est ainsi que des gains ont pu être enregistrés notamment lors de la renégociation des contrats d'assurance. Trouver le meilleur rapport qualité/prix est un facteur qui, indiscutablement, permet de comprimer le niveau des dépenses.

Elles englobent les subventions annuelles versées aux associations - fixées lors de la séance du Conseil Municipal du 14 avril 2009 - et listées ci-contre :

OMS	5000 €	Lire et Découvrir	500 €
USM	700 €	Le Petit Braquet	700 €
AGF Contacts	700 €	Foyer St Maurice	450 €
Pompiers	700 €	Club Canin	450 €
Harmonie St Maurice	700 €	Association de Pêche	450 €
Club d'Echecs	700 €	Vivre Ensemble	450 €
Chorale	450 €	Cadre de Vie et Embellissement	450 €
Aviculture	450 €		

Bon vent aux nouvelles associations que nous nous devons de soutenir tout comme celles qui inlassablement poursuivent leurs activités.

Les dépenses de fonctionnement s'élevant à 600 771 € se détaillent comme suit :



Pour ce qui est des investissements, les crédits sont principalement ventilés sur les opérations suivantes :

- Aménagement des abords de la Gare
- Acquisition de terrain (propriété Krauth)
- Démolition du bâtiment Maison des Sœurs et annexes
- Extension, rénovation et mise aux normes de la salle Socio-Educative
- Travaux de voirie rue du Moulin

Nous avons volontairement limité leur niveau de manière à les financer totalement sur les fonds propres.

Pari réussi ! Il va de soi que, compte-tenu du faible endettement de la Commune et des taux bancaires attractifs, il serait judicieux de recourir à l'emprunt pour financer les projets futurs plus conséquents, sur lesquels le Conseil Municipal sera amené à statuer.

Pour la Commission
Béatrice SCHNEIDER



Communication, gestion des salles et commission électorale

BERNHARD
Boulangier • Maître pâtissier
Glacier • Chocolatier



3 rue du Gal Leclerc • 67670 MOMMENHEIM
Tél. 03 88 51 60 42 • fax. 03 88 68 42 19
www.bernhard.fr

EBENISTERIE
A votre service depuis 1970

ARPO

Cuisines • Salles de bains
Meubles • Dressing
Plafonds • Placards
Portes • Coin repas...

Atelier : 36A rue des Romains
Expo : 5 route de Brumath
67670 Mommenheim
Tél. 03 88 51 60 96
Fax 03 88 51 62 41



Nous remercions nos annonceurs pour leur fidélité et leur confiance.

COIFFURE
Styliste Visagiste
ART' TIFS
François Wencker
03 88 51 54 50
33 rue du Gal Leclerc • 67670 Mommenheim

HEMMERLE LUG
Taxi
Courses toutes distances
Transport médical conventionné
Chimio-Rayon-Dialyse-Cure
Tél: 06.07.88.17.86
Commune de stationnement: STRASBOURG

Restaurant - Traiteur
CHEZ CLÉMENT



1 rue de la Gare - 67670 MOMMENHEIM
Tél. 03 88 51 61 17 - Fax 03 88 51 69 61 - restclement67@aol.com

Les commerçants et artisans de Mommenheim vous souhaitent une très bonne année 2010

La Commission Communication est ravie de vous présenter ce nouvel exemplaire du bulletin municipal de Mommenheim. Dans la continuité de l'an dernier, nous avons choisi de conserver une présentation moderne et dynamique à l'image de notre village. Pour l'élaboration de ce numéro et soucieux de progresser dans cette tâche, nous avons pris en compte les remarques et suggestions qui nous ont été formulées et espérons que ce numéro vous apportera entière satisfaction. Vous y trouverez toutes les informations relatives à la vie de notre cité. Un grand merci aux rédacteurs de nos nombreuses associations qui, années après années, se plient bien volontiers à l'exercice de style pour lequel nous les sollicitons. Leurs articles mettent leurs activités, membres ou manifestations sous les feux des projecteurs afin que vous aussi, peut-être, ayez envie de les soutenir et pourquoi pas de les rejoindre ! Merci aussi aux annonceurs, anciens et nouveaux, qui participent de façon non négligeable au financement de ce numéro.

Bonne et heureuse année à tous !

Pour la Commission Communication
Eric MULLER



" RESTER IMMOBILE NE SERT À RIEN. IL FAUT CHOISIR ENTRE PROGRESSER OU RÉGRESSER. ALLONS DONC DE L'AVANT ET LE SOURIRE AUX LÈVRES. "

BADEN-POWELL

La Commission de la liste électorale se réunit une fois par an, sous la présidence de M^{me} Christine Heitz, et en présence d'un représentant du Tribunal et d'un délégué de l'Administration.

Elle prend en compte les inscriptions volontaires et d'office, les demandes de radiation (suite à un décès ou à une demande de l'INSEE après un déménagement), s'assure que toutes les personnes figurant sur la liste électorale possèdent les qualités requises, à savoir être électeur et être rattaché au bureau de vote concerné.

En cas de litiges, la commission peut être amenée à se réunir plus souvent.

Pour la Commission Électorale
Christine HEITZ

COMMISSION GESTION DES SALLES

Le 24 Août 2009 ont démarré les travaux de réhabilitation de la salle socioculturelle de MOMMENHEIM.

Ces travaux consistent en :

- L'adjonction d'un bloc sanitaire de 5 toilettes dame, 3 toilettes homme et 1 WC handicapé. L'accès à ce dernier se fera par une plate-forme extérieure, permettant aux personnes à mobilité réduite de descendre de la cour à la salle, ou de monter jusqu'à l'extérieur ;
- Le rajout d'un local de rangement ;
- La réfection complète de la cuisine, comprenant 1 partie pour préparation et cuisson, 1 partie pour la plonge et de nombreux placards de rangement ;
- La rénovation de la salle, incluant l'installation d'un bar.

La capacité d'accueil des nouveaux locaux, qui sont dorénavant aux normes sanitaires et de sécurité, est de 160 à 200 personnes.

Pour la Commission
La présidente
Marie-Louise MUNCHENBACH





Le Conseil des Jeunes de la Communauté de Communes de la Région de Brumath

Le Conseil des Jeunes a été créé en janvier 2005. Il est renouvelé tous les 2 ans au sein des élèves âgés de 13 à 17 ans du Collège de Brumath.

Tout comme les adultes, les futurs candidats au poste de Conseiller Intercommunal mènent une campagne électorale et défendent leur projet.

Domiciliés dans la Communauté de Communes de la Région de Brumath, âgés de 13 à 17 ans, les 29 conseillers élus s'engagent à participer aux travaux et à respecter la charte de fonctionnement du Conseil.

Celle-ci a été renouvelée en septembre 2008 et définit pour l'essentiel les modalités d'organisation du Conseil et le rôle des Conseillers.

Ainsi ces derniers ont pour mission :

- de réfléchir sur le sens, l'intérêt et la faisabilité d'un projet,
- d'assurer la mise en œuvre du projet par sa mobilisation, son implication et son assiduité,

- d'être un interlocuteur entre un groupe de jeunes ayant un projet et le Conseil. Il est le porte parole pour défendre le projet en assemblée plénière.

La présente mandature s'étale de février 2009 à février 2011 et comprend 10 élus à Brumath, 3 élus à Mommenheim et 2 élus pour chacune des 8 autres communes.

Le Président, élu lors de la 1^{ère} séance plénière à bulletin secret, est Jérémie Munier.

Les réunions en assemblée plénière ont lieu tous les 2 mois environ et sont consacrées à l'étude et à la mise en œuvre des projets.

Pour Mommenheim les 3 élus sont : Cyril Kaercher, Iman Dala, Ludan Geny List.

Magali MERCIER

Le conseil intercommunal des jeunes, un nouvel espace de débat et de concertation

Associer les jeunes aux décisions les concernant, créer de nouveaux espaces de concertation et de débat, favoriser l'engagement des jeunes dans la vie locale, tel est l'enjeu du conseil intercommunal des jeunes.

Le conseil des jeunes est une volonté politique, voulu par la Communauté de Communes et animé par l'association Horizons Jeunes. Cette instance est un véritable outil au service de la jeunesse leur permettant de prendre place dans la vie démocratique locale et favorisant ainsi l'apprentissage de la citoyenneté.

Celui-ci fonctionne par commission en fonction des projets. Tout jeune, élu ou non, peut participer aux travaux des commissions.

Il se réunit avec l'ensemble des élus trois à quatre fois l'an en assemblée plénière. C'est lors de ces assemblées que les jeunes élus valident les différents projets présentés par vote et prennent toutes les décisions importantes.

En devenant conseiller, le jeune s'engage à élaborer des projets dans l'intérêt des jeunes de sa commune ou de la Communauté de Communes. Il est l'interlocuteur privilégié entre les élus adultes et les jeunes de la commune.

Voici les portraits de Cyril Kaercher, Iman Dala, et Ludan Geny-List, les élus locaux :



Bonjour,

Je m'appelle Cyril KAERCHER, j'ai 15 ans et je suis en seconde au lycée Kléber de Strasbourg. En février dernier, j'ai été élu au collège de Brumath pour mon deuxième mandat de deux ans.

Je me suis réengagé afin de continuer à représenter les jeunes de Mommenheim au sein de la Communauté de Communes de la région de Brumath.

Mes collègues et moi travaillons actuellement sur un projet d'initiation à de nouvelles pratiques sportives, telles que le tchoukball ou le kin-ball, au travers de moments ludiques et conviviaux.

Je lance un appel à toutes les personnes, jeunes et adultes, qui souhaitent nous rejoindre dans notre démarche.

Cyril KAERCHER



Bonjour,

je m'appelle Iman DALA, j'ai 15 ans et je suis en seconde au lycée Kléber de Strasbourg. J'ai été élue pour mon deuxième mandat lors des élections organisées au collège de Brumath.

J'ai souhaité me réengager pour être à l'écoute et faire entendre la parole des jeunes de ma commune. Mes collègues conseillers et moi sommes joignables au Lieu de vie de Mommenheim (à l'ancienne synagogue) le jeudi de 16h à 19h.

Iman DALA



Bonjour,

Je m'appelle Ludan GENY-LIST, j'ai 15 ans et je suis en seconde au Lycée Fustel de Coulanges de Strasbourg. J'ai été mandaté pour 2 ans aux élections organisées au Collège de Brumath en février 2009.

Je me suis présenté et engagé au Conseil Intercommunal de Jeunes de la région de Brumath dans le but de faire entendre la voix des jeunes de ma commune, de soutenir leurs idées et de leur proposer des actions qui leurs conviennent.

Iman, Cyril et moi avons été invités à la fête du 14 juillet, où nous avons été présentés par M. le Maire et à l'Homage au Morts du 11 Novembre.

Ludan GENY-LIST

Début d'année 2010 une réunion publique sera organisée pour les jeunes de la commune. L'objet de cette rencontre est d'associer d'autres jeunes au débat et de prendre leur avis sur différents projets à mener.

Cette réunion sera animée par le jeune élu local avec le soutien d'un animateur du conseil des jeunes.

Ensemble, soutenons ces jeunes pour qu'ils puissent mener à bien leurs missions !



Huber France

Bien plus que de l'encre...

3, Rue Chênes
67670 Mommenheim
Tél. 03 88 59 19 20
Fax 03 88 59 19 29
www.huber-france.fr





La Commission Sécurité s'est réunie à plusieurs reprises pour rechercher les améliorations à apporter dans notre commune.

Pour l'année 2009, elle a essentiellement axé sa réflexion et ses actions sur la sécurité routière.

Notre village comporte plusieurs voies de circulation dépendant du Département, ce sont les Routes Départementales (RD) situées aux entrées de Mommenheim. C'est pourquoi, nous avons pris contact avec M. Kocher de l'Unité Territoriale, afin d'étudier avec lui certaines évolutions que nous souhaitons sur ces axes de circulation.

Toutefois, chaque modification de quelque nature que ce soit, est soumise à des règles bien établies qui ne souffrent d'aucun écart. Ainsi, la Commune ne peut les prévoir qu'avec l'approbation des services préfectoraux compétents en la matière. Par conséquent, tout changement sur une RD est plus long à se matérialiser, et peut même être refusé.

Les autres voies de circulation du village sont sous la responsabilité de la Commune. Pour toute modification, le Maire prend les Arrêtés Municipaux, leur matérialisation sera réalisée par les employés de la Communauté de Communes.

Des modifications sont en cours dans différentes rues :

• Rue de la République :

Un marquage au sol pour délimiter le stationnement, il sera réalisé prochainement.

• Rue des Romains :

Installation de Panneaux « Cédez-le-passage » à la hauteur du croisement rue des Romains et rue des Vignes (Priorité donnée pour les véhicules descendant de la rue des Vignes).

Passage piétons à créer en face de la descente de l'escalier débouchant du lotissement les collines II pour sécuriser la traversée de la rue.

• Rue des Juifs :

Interdiction de stationner à matérialiser par un marquage au sol des 2 côtés de la rue au niveau du croisement avec la RD421 (sur une distance d'environ 50 m), de façon à permettre la manœuvre du bus empruntant régulièrement cette rue depuis la gare.

A côté de la maternelle, des appliques fluorescentes seront installées sur la barrière métallique située au niveau du décroché de trottoir afin de rendre ce dernier plus visible.

• Rue de la Paix :

Cette rue sera placée en sens unique : Installation d'un panneau sens interdit à la hauteur de l'ancienne laiterie,

et d'un panneau "Sens Interdit Sauf Riverains" au début de la rue.

Interdiction de stationner à matérialiser par un marquage au sol pour permettre un accès sécurisé aux véhicules venant de la RD421.

• Rue de la Forêt / Rue des Prés :

Installation de 2 panneaux "Sens Interdit Sauf Riverains" à chaque extrémité de la Rue (afin d'éviter le passage des véhicules voulant éviter le feu tricolore).

• Rue du Général de Gaulle / Rue de la République :

Mise en place d'une barrière dans la ruelle entre la rue de la République et la rue du Général de Gaulle.

Enfin, un grand merci aux habitants qui nous font part de leurs remarques.

Pour la Commission Sécurité

Le Président

Arnaud GLASSER

Adiem
Expertises & Diagnostics Immobiliers

Particuliers ou professionnels
vous vendez ou louez un bien ?

Avez-vous pensé à faire réaliser
vos diagnostics immobiliers ?

Pour des interventions rapides
et des transactions en toute sécurité,
pensez Adiem !

- Diagnostic de performance énergétique
- Métrage Carrez
- Diagnostic amiante
- Contrôle des installations de gaz et d'électricité
- Constat des risques d'exposition au plomb
- État des risques naturels et technologiques
- Certificat prêts 0 %

Eric MULLER Expert certifié
15 rue de la Gare • 67670 MOMMENHEIM
Port. 06 88 51 11 12
Tél. 03 88 51 11 12 • Fax 03 55 03 51 69
info@adiem.fr
www.adiem.fr



BALAYAGE DES TROTTOIRS

Afin de préserver la sûreté et la commodité de passage dans les rues et trottoirs, les propriétaires ou locataires doivent veiller à maintenir leur trottoir en état de propreté.

Aussi est-il rappelé que les trottoirs des voies communales et privées doivent être nettoyés et balayés régulièrement.

ET TOUJOURS À PROPOS DES DÉJECTIONS CANINES...

Rappelons à tous que les déjections canines posent de véritables problèmes :

- de propreté urbaine et d'environnement : dégradation du cadre de vie.
- d'hygiène : prolifération des microbes
- de sécurité : risque de chute pour les personnes âgées, les enfants ...
- de relationnel : entre les possesseurs et non possesseurs de chiens.

Aussi est-il rappelé que les chiens doivent être tenus en laisse et leurs propriétaires doivent veiller à ce qu'ils ne souillent pas les espaces publics, trottoirs, caniveaux, espaces verts publics par leurs déjections.

Au cas où malgré tout l'animal "s'oublierait" dans un lieu public, les propriétaires ou maîtres sont invités à faire preuve de civisme en prenant toutes les dispositions pour ramasser les déjections accidentelles.

ÉLAGAGE

L'entretien des haies, arbres et arbustes situés en bordure de voies publiques ou privées et dépassant des propriétés privées incombe aux riverains.

Il appartient à ceux-ci d'en assurer l'élagage pour ne pas gêner le passage des piétons sur les trottoirs.

NEIGE ET VERGLAS

Par temps de neige ou de verglas, les propriétaires ou locataires sont tenus de déblayer et dégager les trottoirs en bordure de leur propriété.

En cas de verglas, les riverains devront prendre toutes les précautions pour éviter les chutes au droit de leur habitation en saupoudrant le trottoir de sable, cendre ou sel. Toute négligence engagerait leur responsabilité personnelle.

Pour la commission " Cadre de Vie - Propreté "
Elisabeth JAECK

NOTE D'INFORMATION À L'ATTENTION DES DÉTENTEURS DE CHIENS DE 1^{re} et de 2^e CATÉGORIE

PERMIS DE DÉTENTION DE CHIEN OBLIGATOIRE AVANT LE 31 DÉCEMBRE 2009

La loi du 20 juin 2008 renforçant les mesures de prévention et de protection des personnes contre les chiens dangereux, rend obligatoire l'obtention d'un permis de détention pour les propriétaires des chiens de première et de deuxième catégorie de plus d'un an. Ce permis est délivré par le maire du lieu de résidence du propriétaire ou détenteur du chien et se substitue à l'actuelle déclaration faite en mairie. Il doit être obtenu au plus tard le 31 décembre 2009.

La délivrance du permis de détention définitif est ainsi subordonnée à la production de pièces justificatives :

- de l'identification et de la vaccination antirabique du chien ;
- d'une assurance garantissant la responsabilité civile du propriétaire ou détenteur ;
- de la stérilisation de l'animal pour les chiens de la première catégorie ;
- de l'évaluation comportementale du chien.
- d'une attestation d'aptitude ;

L'attestation d'aptitude est délivrée par un formateur habilité à l'issue d'une journée de formation obligatoire pour :

- tous les propriétaires ou détenteurs de chiens de première et deuxième catégorie pour solliciter le permis de détention ;
- les propriétaires ou détenteurs d'un chien qui seraient désignés par le maire ou le préfet parce que leur animal est susceptible de présenter un danger ou qu'il a mordu une personne. Les propriétaires ou les détenteurs de chiens de première et deuxième catégorie sont invités à consulter la liste des formateurs habilités pour le département du Bas-Rhin.



Commission urbanisme, PLU-POS, travaux



SDEA



En 2009 des travaux de sécurisation, réhabilitation, aménagement ont été réalisés dans notre commune.



ANCIENNE DÉCHARGE « ROUTE DE HAGUENAU »

Créée en 1950, l'ancienne décharge a été fermée en 1997 après avoir accueilli tous types de déchets et ce jusqu'à l'ouverture

de l'usine d'incinération de Schweighouse/Moder en 1990. Les orientations européennes en matière environnementale nous imposent des travaux de réhabilitation afin de protéger la nappe phréatique. Après étude préparatoire, les travaux ont consisté en décapage, profilage, drainage de l'eau et biogaz, imperméabilisation et végétalisation du site. La maîtrise d'ouvrage est revenue à la Communauté de Commune. Les travaux se termineront au printemps par l'enherbage.

RÉHABILITATION DE LA SALLE SOCIO-ÉDUCATIVE



D'importants travaux, notamment de gros oeuvres ont permis de mettre la salle socio-éducative en conformité pour accueillir 200 personnes. Les toilettes ont été reformatées et déplacées, la cuisine redessinée, un bar installé et la menuiserie intérieure et extérieure réhabilitée.

TRAVAUX D'AMÉNAGEMENT « ENTRÉE DE VILLAGE RUE DU MOULIN »



Afin de sécuriser l'accès aux installations sportives et réglementer parking et circulation, la commune a engagé des travaux de voirie pour créer un lieu de partage piétons- cyclistes le long du stade -vestiaires et revisiter l'éclairage public par la mise en place de lampadaires à LED en vue de respecter les orientations en matière de pollution lumineuse et d'économie d'énergie "Grenelle de l'Environnement 2".

TRAVAUX D'ADDUCTION D'EAU « RUE DU MOULIN »

Après de longues années de patience et de multiples dégâts des eaux, les riverains ont eu le bonheur, sous l'impulsion de la commune, de voir aboutir en 2009 les travaux de remplacement



TRAVAUX DE REPROFILAGE DES TROTTOIRS « LOTISSEMENT WEINGARTEN »

Des travaux d'aménagement ont été rendus nécessaire par la gêne qu'occasionnaient les arbres sur la voirie et l'aspect non réglementaire des trottoirs. De ce fait, certains arbres ont dû être abattus et les trottoirs retravaillés. La maîtrise d'œuvre en revient à la Communauté de Commune.



TRAVAUX DE DÉMOLITION DES « BÂTIMENTS COMMUNAUX – MAISON DE SŒURS GARDE-MALADES RUE DE LA RÉPUBLIQUE »

L'état de vétusté et de dangerosité des bâtiments imposait leur démolition. Le périmètre du terrain a été sécurisé et des locaux sanitaires mis à disposition des écoles. Les aménagements définitifs sont en cours de réalisation.



TRAVAUX D'AMÉNAGEMENT DU TERRAIN COMMUNAL « RUE DE LA RÉPUBLIQUE »

Après l'acquisition par la commune du terrain "Krauth" des études ont été menées dans le cadre de l'agrandissement du cimetière et afin de faciliter l'accessibilité par la rue de la République. Les bâtiments désaffectés ont retrouvé une fonction d'entrepôt pour le matériel communal. Des réflexions ont été engagées pour diligenter leur affectation ultérieure.

Pour la Commission le Président Alain BIETH

de la conduite d'eau potable sous l'égide du "Syndicat Départemental d'Eau et d'Assainissement du Bas Rhin"

Pour la troisième année consécutive, les Missions Eau Alsace organisent la Semaine des Alternatives aux Pesticides. Les différentes manifestations se dérouleront dans la région de Haguenau & environs et dans le Haut-Rhin. Elles ont pour objet d'informer sur les dangers liés à l'utilisation des pesticides pour la santé et l'environnement et de proposer des alternatives pour réduire leur emploi. En effet, l'utilisation de produits phytosanitaires, également appelés pesticides, constitue une source de pollution importante. Les agriculteurs n'en sont pas les seuls responsables. Les pratiques de désherbage et de traitement de tous les utilisateurs (particuliers, paysagistes, gestionnaires de voiries et d'espaces verts, viticulteurs, arboriculteur, etc.) y contribuent également.

La Semaine des Alternatives aux Pesticides se tiendra du 19 au 28 mars 2010. Vous y retrouverez des conférences, des marchés de producteurs, des fermes ouvertes, la projection de films, des spectacles pour enfants et bien d'autres manifestations.

Pour plus d'informations sur le programme, consultez notre Site Internet www.mission-eau-alsace.org.

Je joins également des photos des éditions précédentes pour illustration. Je reste à votre disposition pour tout renseignement complémentaire.

En vous remerciant d'avance, bien cordialement.

Magali MERCIER



BOUCHERIE • CHARCUTERIE MAISON • TRAITEUR

SPECHT

3 rue de la Victoire 67170 WINGERSHEIM

Tél. 03 88 51 43 73 • Fax 03 88 51 43 07

Votre boucher-charcutier, Rémi SPECHT, a décroché

- en 2005, la Médaille d'Or à Mulhouse pour sa "Fleischwurst" (saucisse de viande)
- en 2007, la Médaille de Bronze à Mulhouse pour sa "Fleischwurst" (saucisse de viande)
- en 2007, la Médaille d'Argent à Strasbourg pour sa knack
- en 2008, la Médaille d'Argent à Strasbourg pour sa knack



Coulées d'eaux boueuses



Coulées d'eaux boueuses

Après l'orage du 29 mai 2008, notre Commune a été terriblement touchée par les coulées d'eaux boueuses. En collaboration avec la Communauté des Communes de Brumath une étude a été lancée, elle doit permettre de lutter efficacement contre les risques dus aux inondations par débordements et par coulées d'eaux boueuses sur le périmètre communautaire. L'étude générale porte sur plusieurs points découpés en lots.

- Lot 1 :** Protection des biens et des personnes contre les crues de la Zorn.
- Lot 2 :** Protection des biens et des personnes contre les crues à Mommenheim
- Lot 3 :** Protection des biens et des personnes contre les phénomènes de coulées d'eaux boueuses.

Les marchés d'étude ont été attribués :

- au bureau d'études SOGREAH pour les lots 1 et 2
- au bureau d'études BEREST pour le lot 3

La société BEREST a d'ors et déjà axé son étude sur les bassins versants naturels contigus aux zones urbanisées dont le ruissellement est susceptible de porter atteinte aux biens et aux personnes.

TROIS ZONES ONT ÉTÉ DÉFINIES À MOMMENHEIM :

Zone 1 au Nord-est : le bassin versant est globalement compris entre le Wahlenheimer Berg et le chemin du Kiesgrube.

A l'ouest du Kiesgrube : le ruissellement des parcelles situées près de la D 144 pénètre dans le lotissement par le chemin d'exploitation qui se prolonge dans la rue des Bleuets.

A l'est : le ruissellement des parcelles situées entre la D144 et le chemin d'ex-

ploitation du Kiesgrube s'écoule jusqu'à la D421.



Les travaux suivants sont proposés :

- reprofilage des chemins d'exploitation en bas des parcelles agricoles, au lieu dit Wahlenheimer Berg, afin d'intercepter les eaux de ruissellement et les canaliser vers des fossés d'évacuation à créer.
- créations enherbées au bas des parcelles agricoles du Wahlenheimer Berg et Kiesgrube.
- création de fascines dans les bandes enherbées.
- création de fossés aménagés, au lieu dit Kiesgrube, pour intercepter les eaux de ruissellement des bassins versants amont et les acheminer vers le fossé existant ou vers une zone d'étalement enherbée à créer.
- remodelage d'une parcelle pour créer une zone d'étalement enherbée pour protéger le restaurant.

Les fascines sont des écrans formés d'un empilage de fagots de bois vivant ou mort, placé en travers du ruissellement, ainsi que le montre la photographie suivante, pour freiner celui-ci et réduire son énergie érosive. Sur les petits bassins versants, la fascine sert à freiner les ruissellements et provoquer la sédimentation de la terre.

Cet aménagement linéaire simple joue un rôle de filtre en piégeant les sables et les limons transportés par le ruissellement. Il permet aussi de limiter l'érosion sur plusieurs dizaines de mètres en aval en diminuant la vitesse de l'eau et limiter les transferts de terre vers l'aval. La technique consiste à positionner des fagots entre deux rangées de pieux afin de réaliser un écran de branchages en travers du ruissellement. Cet obstacle perméable freine les ruissellements sans créer de zone inondable. La fascine peut être associée à une zone enherbée. Lorsqu'une fascine est associée à une zone enherbée,

on obtient un aménagement deux fois plus efficace pour piéger les particules et protéger contre l'érosion. Pour cela il est conseillé de placer la fascine en amont de la zone en herbe.

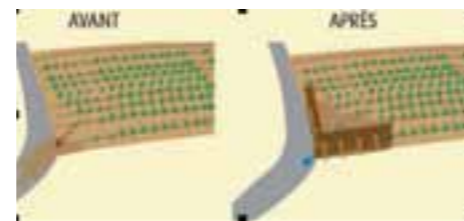


Schéma de principe de la mise en place d'une zone inondable

Bandes enherbées : Elles permettent d'intercepter les écoulements de surface et ainsi de retenir les eaux de ruissellement chargées en particules terreuses. Cette technique freine la course de l'eau et permet de limiter l'érosion, stabilise le sol et favorise le dépôt des limons. La bande enherbée constitue une zone

tampon entre les parcelles cultivées et les zones urbanisées.



Schéma de principe du fonctionnement d'une bande enherbée

Zone 2 au Nord : les bassins 3 et 3.1 à cheval sur une ligne de crête entre les deux ruisseaux le Gebolsheimerbach et le Rissbach.



La rue des Romains à l'Est, les parcelles de la rue des vignes au centre, et le chemin parallèle au Gebolsheimerbach peuvent former colature pour les eaux de ruissellement.

Les travaux suivants sont proposés :

- création de bandes enherbées à la base des parcelles agricoles du Weingarten.
- création d'une fascine en angle dans la bande enherbée.

Zone 3 au Nord Ouest : les bassins versants 4, 5, 6 et 7 sont compris entre l'autoroute A4 et la route D69 vers Minversheim.

Les bassins 5 et 6 ont pour exutoire le fossé de la rue de la Tuilerie
Les bassins 4 et 7 ont pour exutoire le réseau d'assainissement unitaire de la rue des Vosges.

Les travaux suivants sont proposés :

- création de bandes enherbées jouant le rôle de zone d'étalement de crue.
 - création de fossés de liaison entre les bassins versants supérieurs et inférieurs.
 - création d'un collecteur des eaux de ruissellement de rejet direct dans les ruisseaux Minversheimerbach.
 - création de fossés de rejet direct dans les ruisseaux Gebolsheimerbach, Minversheimerbach et Rissbach
- Les travaux proposés ont les incidences suivantes :**
- Réduction du débit de pointe pour la pluie décennale.
 - Suppression des rejets dans les réseaux d'assainissement unitaire de la rue des Vosges, rue de la Tuilerie, impasse des Noyers et rue des Romains.

Les études, les travaux de préparation, la mise en place et la création des bandes enherbées, des aménagements de fossés, des fascines, canalisations et passages busés sont estimés de la manière suivante :

Zone 1	Versant Nord-est :	438 000 € H.T.
Zone 2	Weingarten :	85 800 € H.T.
Zone 3	Nord-ouest :	262 500 € H.T.
Divers, honoraires et imprévus :		95 700 € H.T.
Soit au total :		882 000 € H.T.

LES INONDATIONS :

L'entreprise SOGREAH, chargée de l'étude de la protection des biens et des personnes contre les crues de la Zorn et de la protection des biens et des personnes contre les crues à Mommenheim a fourni les conclusions de ses travaux ; Il lui reste à préparer la présentation des travaux à entreprendre, leur localisation et l'estimation de leur coût.

Notre Commune connaît une situation géographique particulière, à la confluence de 3 bassins versants agricoles qui peuvent être soumis respectivement à des ruissellements intenses sous l'effet d'événements orageux de printemps.

L'événement du 30 mai 2008 a été particulièrement catastrophique du fait de l'ampleur du phénomène orageux qui a affecté simultanément les 3 bassins versants précités en provoquant de larges débordements du Rissbach, du Gebolsheimerbach et du Minversheimerbach.

Il se caractérise par **une période de retour d'au moins 50 ans**. Il s'agit notamment d'un événement exceptionnel, dans le sens où l'orage a touché de manière relativement homogène l'ensemble des 3 bassins versants.

Les bassins versants de ces 3 ruisseaux sont essentiellement agricoles et génèrent d'importants ruissellements lors d'épisodes orageux.

Le contexte hydraulique de la commune de Mommenheim est le suivant :

- Traversée de l'agglomération par le Minversheimerbach, le Gebolsheimerbach et le Rissbach ;
- Cours d'eau fortement aménagés : nombreux ouvrages de franchissement (rues, voie ferrée), buses, murs de protection ;
- Confluence du Gebolsheimerbach et du Minversheimerbach à l'ouest de la commune, en amont de la RD421 ;



Coulées d'eaux boueuses

- Confluence du Gebolsheimerbach avec la Zorn en sortie de commune ;
- Ecoulement du Rissbach, en aval de la voie ferrée, dans le lit majeur de la Zorn, et confluence à l'entrée de Krautwiller.

Les crues des 3 ruisseaux génèrent d'importantes inondations qui touchent une grande partie du centre-ville. Les enjeux soumis à ces débordements sont des habitations, des commerces, des bâtiments, des voiries, des équipements publics et privés. Les modèles hydrauliques des 3 cours d'eau, réalisés à partir du code de calcul CARIMA, permettent de quantifier ces phénomènes. Les simulations mettent en évidence les capacités d'écoulement, l'influence des ouvrages et les obstacles aux bonnes conditions d'écoulement des crues, et permettent de lever les contours des zones inondables par les crues d'occurrence trentennale et centennale.

Les simulations hydrauliques réalisées ont mis en évidence un effet de ralentissement des crues par les ouvrages de franchissement. En particulier, l'ouvrage OH3 (pont de la RD421), en aval de la confluence du Minversheimerbach et du Gebolsheimerbach, du fait de sa capacité hydraulique réduite, crée un effet plan d'eau, générant ainsi un écrêtement du débit de pointe.

Cet effet de rétention est également perceptible sur le Rissbach, au niveau des ouvrages :

OH8 (sous la route de Brumath), OH9 et OH10.



Le diagnostic hydraulique, basé sur les résultats de modélisation des cours d'eau, montre les éléments suivants :

- Les divers ouvrages de franchissement ne sont pas à proprement parlé « limitant » : en effet, l'hydraulicité naturelle des ruisseaux reste insuffisante pour assurer le transit des crues ;
- Il ressort de l'analyse que les débits de pointe devront être fortement atténués pour permettre le passage des crues sans débordement :
 - Le débit maximal admissible par le Gebolsheimerbach amont serait de 4 m³/s contre une pointe centennale à 15 m³/s ;
 - Le débit maximal admissible par le Gebolsheimerbach aval serait de 12 m³/s contre une pointe centennale à 23 m³/s environ ;
 - Le débit maximal admissible par le Rissbach avant débordement serait d'environ 2 m³/s contre une pointe centennale à 13 m³/s environ.

Seul un écrêtement des débits de pointe permettrait une réduction de la vulnérabilité des secteurs habités de Mommenheim. Des interventions sur les ouvrages s'avéreront peu pertinents dans la mesure où la capacité natu-

relle des ruisseaux est limitée vis-à-vis des crues caractéristiques.

Les volumes de rétention nécessaires à l'écrêtement des débits de pointe successifs à des épisodes orageux ont été estimés à partir du modèle pluie-débit réalisé dans le cadre de l'analyse hydrologique. Le modèle hydrologique a été affiné pour tenir compte des bassins versants imbriqués. Chaque bassin versant a été découpé en 2 bassins élémentaires permettant d'estimer les volumes de

rétention nécessaires en amont des bassins versants.

Il en résulte la nécessité de créer des bassins de rétention en amont des 3 cours d'eau d'une capacité de 111 000 m³ sur le Gebolsheimerbach, de 215 000 m³ sur le Minversheimerbach et de 60 000 m³ sur le Rissbach.

Les volumes estimés ci-dessus, permettraient de limiter voire d'éviter les débordements pour une crue centennale. Ces résultats seront à préciser dans le cadre de la phase 3 de l'étude, mais permettent de donner un bon ordre de grandeur des volumes à stocker.

Tous ces ouvrages ne pourront être réalisés sur notre Commune, il conviendra d'y associer les communes voisines. Leur coût n'est pas encore estimé.

A présent, il s'agit de confier la réalisation des travaux et trouver les financements adéquats.

Ce ne sera pas une mince affaire !

Le Maire,
Francis WOLF



Centre Communal d'Action Social de Mommenheim (CCAS)



HISTORIQUE

Établissement public communal, personne morale de droit public, c'est en 1953 que le « Centre Communal d'Action Social » résulte de la fusion des anciens « Bureaux de bienfaisance » et des « Bureaux d'assistance », créés respectivement par les lois de 1796 et 1823. Autrefois appelé « Bureau d'aide sociale », la loi de 1986 a substitué le nom de « Centre Communal d'Action Sociale » à l'ancienne dénomination.

MISSIONS

- Le CCAS intervient principalement dans trois domaines :
- l'aide sociale légale, sa seule attribution obligatoire : en aide aux familles à ressources insuffisantes, personnes âgées, infirmes, aveugles, et à mobilité réduite ; en aide médicale ; en aide sociale à enfance ; ceci pour une période limitée et renouvelable, en versement mensuel et en remboursement de frais engagés ;
 - l'aide sociale facultative et l'action sociale, dont l'orientation est déterminée par les élus locaux
 - l'animation des activités sociales

COMPOSITION

- Le conseil d'administration du CCAS est composé comme suit :
- un président de droit : le maire de la commune
 - de 8 membres nommés par le président
 - dont 4 élus au sein du Conseil Municipal
 - dont 4 personnes non membres du Conseil représentant l'Union Départementale d'Association Familiale, les associations oeuvrant dans le domaine de l'insertion et de la lutte contre l'exclusion, les associations de retraités et de personnes âgées du département ainsi que les associations de personnes handicapées du département

Siègent au CCAS à Mommenheim :

M. le Maire Francis Wolf, M^{me} Isabelle Lagnide, M^{me} Brigitte Ohllhoff, M. Francis Hartheiser, M. Paul Muller ainsi que M^{me} Marie-Louise Munchenbach-Keller, M^{me} Simone Harter, M. Joseph Kuhn et M. Alain Bieth.

MOYENS

- Le CCAS dispose d'un budget autonome à partir de trois sources de financement :
- les ressources propres : dons, legs, produits de quêtes ou collectes
 - les ressources liés aux actions et services créés et gérés par le CCAS
 - les ressources provenant de subventions communales

A Mommenheim l'essentiel des revenus provient de la subvention communale ainsi que du versement au CCAS d'un tiers des concessions du cimetière.

LES DÉCISIONS

Le conseil d'administration gère le CCAS et de fait est habilité à prendre des délibérations. Afin d'assurer le secret de certaines décisions, ce registre se compose de deux tomes : un, relatif aux actes communicables (décisions de portée générale), et l'autre, relatif aux actes non communicables (décisions individuelles). Ainsi, le conseil d'administration vote l'ensemble des documents budgétaires, décide des actions à mener, émet son avis sur les demandes d'aide sociale facultative et est chargé de pourvoir à l'exécution de ses délibérations, notamment par le vote des crédits.

Pour la commission
Le Président
Alain BIETH



ABRI ♦ AUVENT ♦ VERANDA ♦ ESCALIER ♦ GARDE-CORPS ♦ TERRASSE & AMENAGEMENT

MisterBois
agenceur d'habitat

67670 MOMMENHEIM
Tél. 03 88 51 08 08
(près de Haguenau)

68460 LUTTERBACH
Tél. 03 89 57 01 77
(près de Mulhouse)

68160 STE CROIX-AUX MINES
Tél. 03 89 58 33 00
(près de Sélestat)

misterbois.fr

Vos projets sur mesure



L'Association Foncière de Mommenheim

Suite à l'orage du 29 mai 2008, de nombreux chemins d'exploitation ont été partiellement recouverts de boues. L'Association Foncière a chargé l'entreprise Wicker de Schaffouse de niveler les chemins à partir du ban communal de Schwindratzheim jusqu'au ban de Bernolsheim. Ces travaux de nivellement se sont élevés à 1106,30€ TTC. L'entreprise Ott d'Ohlungen a également débroussaillé et nettoyé des talus pour un montant de 299€ TTC. Les arbres et les haies le long du chemin d'exploitation menant vers la station d'épuration ont été enlevés gratuitement par une entreprise d'Eckwersheim.

Un devis a été demandé à l'entreprise Wicker pour la réparation du chemin d'exploitation au lieudit Heinenmatten. Ce chemin démarre après le pont du Gebolsheimerbach à la sortie du village vers Schwindratzheim et longe la voie ferrée Mommenheim/Sarreguemines.

Des discussions sur la mise en place d'une aire de remplissage et de lavage ont été débattues lors de la réunion du 22 juin 2009.

La préparation de la bouillie du pulvérisateur est une opération qui présente des risques spécifiques de pollution ponctuelle importants. Des incidents tels que la contamination de la ressource en eau utilisée, le débordement de la cuve, la fuite des produits phytosanitaires lors de la manipulation peuvent se produire.

Afin de gérer ce risque, il est vivement recommandé d'aménager une aire de remplissage et de lavage des pulvérisa-

teurs. Cet aménagement a pour but de permettre aux usagers de remplir leurs pulvérisateurs en sécurité sur un lieu approprié et spécifique. L'aire de remplissage doit comprendre un dispositif anti-retour et un dispositif anti-débordement. L'arrêté du 12 septembre oblige de gérer les effluents phytosanitaires par un traitement biologique. Le phytobac reste le seul moyen autorisé pour traiter de façon autonome les effluents phytosanitaires issus des applications en grande culture. Un phytobac peut se résumer comme une fosse étanche aérée et couverte pour éviter l'eau de pluie. La dégradation des molécules phytosanitaires sera assurée par un mélange de 70% de terre et 30% de paille.

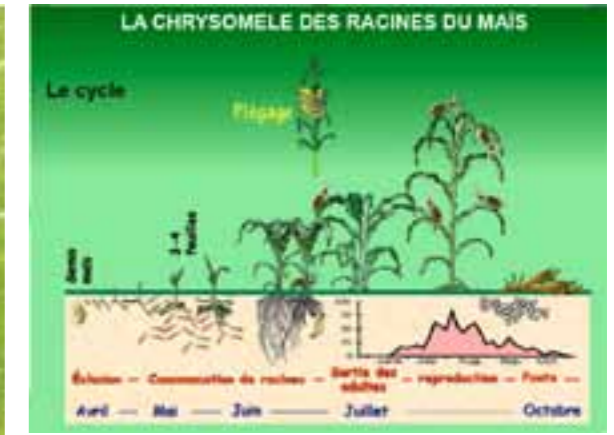
Un tel projet est économiquement plus rentable qu'une multitude de réalisations. A ce jour les coûts sont très variables selon les situations. Des contacts ont été entrepris avec l'ADAR de Haguenau pour estimer le coût d'une telle réalisation et les subventions qui seraient accordées pour ce projet.

Au nom des membres de l'association foncière, permettez-moi de vous adresser les meilleurs vœux de bonheur et de santé pour 2010.

Le Président
Gérard MITTELHAEUSER



La commission Agriculture et Forêts



Arrivée pour la première fois en Europe en 1992 près de l'aéroport de Belgrade en Serbie et repérée en 2002 à proximité des aéroports parisiens, la chrysomèle (*Diabrotica virgifera virgifera*), est un coléoptère originaire des Etats-Unis dont les larves grignotent les racines du maïs. Cet insecte particulièrement voyageur et ravageur provoque de graves dégâts.

Avec plus de 124 spécimens capturés depuis le début de l'été, la chrysomèle s'installe en Alsace et donne des sueurs froides aux agriculteurs. Ces chiffres jamais atteints pourraient en partie s'expliquer par les conditions climatiques actuelles en Europe. Cette invasion discrète - il n'y a pas encore de dégâts dans les champs - inquiète les agriculteurs et les pouvoirs publics, qui se sont mobilisés en urgence : deux décrets ont été pris, l'un en mars, l'autre en juillet, pour définir les modalités de lutte dans les zones infestées et de compensation financière des exploitants. Le ministère de l'agriculture vient d'adresser un courrier aux préfets pour les sensibiliser à cette menace et leur rappeler les modes de lutte. Autant de données qui inquiètent le monde agricole qui, déjà, redoute l'impact sur les récoltes : car les larves de cet insecte grignotent les racines du maïs. Pour empêcher que ces larves se développent, il faut passer à l'étape de lutte, en suivant des mesures réglementaires d'éradication". Les arrêtés préfectoraux définissent les différentes zones et recommandations.

Une "zone focus" est délimitée, sur un rayon d'un kilomètre, où la culture du maïs ne pourra être effectuée qu'une année sur trois, imposant une rotation des cultures. Une seconde zone, dite "de sécurité", est mise en place,

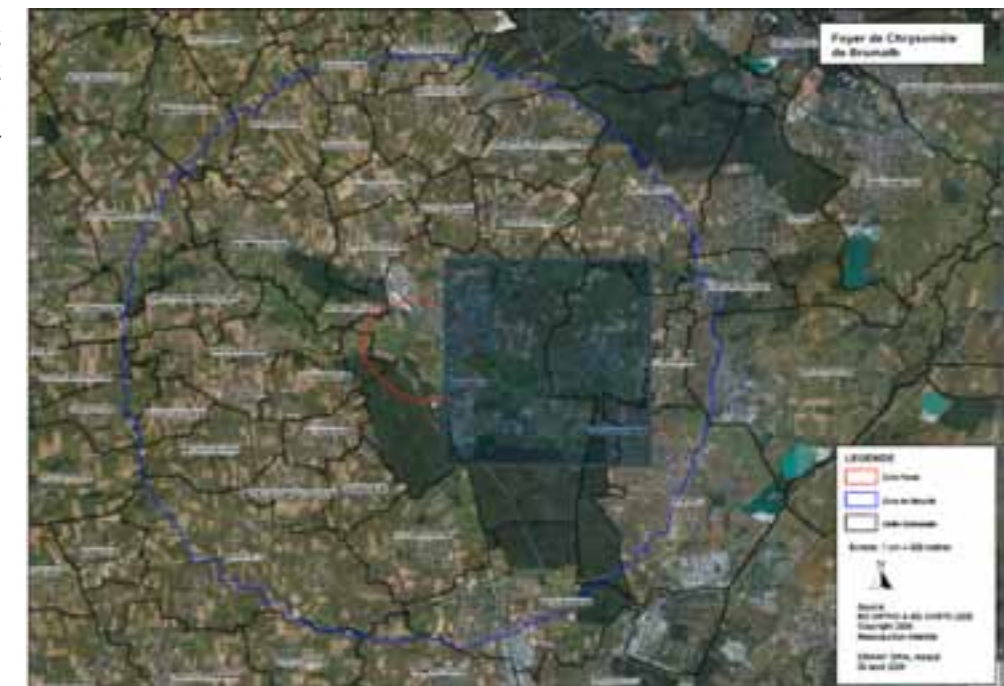
formant un disque de six kilomètres à partir du foyer, où le maïs pourra être cultivé une année sur deux.

Et une dernière zone "tampon" fondée sur une distance de 34 kilomètres autour des zones focus et de sécurité fait l'objet de la recommandation suivante : effectuer un assolement de façon à ce que le maïs ne soit pas cultivé plus d'un an pendant les années 2009 et 2010 sur une parcelle donnée.

FOYER DE CHRYSOMÈLE DE BRUMATH

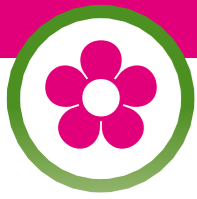
Un bilan sur la chrysomèle en France est attendu pour la fin de l'année. Il permettra aux « experts et professionnels de se prononcer sur les méthodes de lutte pour 2010 », a-t-on indiqué à la DGAL.

Pour la Commission Agricole et Forêts
Le président Joseph AMMANN



OZELLA
FLEURS...
artisan fleuriste

66 rue du Général Leclerc • 67670 MOMMENHEIM
Tél. 03 88 64 34 31



FLEURIR, C'EST SOURIRE !

Rendre notre cadre de vie plus attrayant, c'est améliorer l'image de notre village, c'est mettre en valeur notre patrimoine communal et améliorer ainsi la qualité de vie de l'ensemble de nos concitoyens.

Fleurir notre village c'est aussi choisir de donner une image souriante et accueillante à tous nos hôtes de passage.

Cette année encore, une attention toute particulière a été portée aux entrées du village.

Nous avons essayé d'associer harmonieusement diverses catégories de plantes : arbustes, vivaces, annuelles, par l'utilisation optimale des formes, volumes et couleurs.

Pour les autres parterres et bacs du centre du village, priorité a été donnée à une répartition harmonieuse du décor végétal et floral, afin de le rendre permanent à certains endroits, grâce à l'utilisation d'arbustes cohabitant avec des plantations saisonnières.

Soulignons l'action créatrice de nos jardiniers en herbe, du personnel communal Jean-Luc Keith et Alexandre Vinot et des bénévoles, pour la réalisation de très beaux décors d'automne, grâce à la récupération d'anciennes pièces, paniers, charrettes; un très joli ensemble a ainsi été mis en place.

Par ailleurs, nous tenons à remercier tout particulièrement M. Michel Bahr et M. Roger Derse, pour leur fort belle contribution à la décoration de Noël au cœur de notre village : une magnifique peinture de Noël ainsi qu'un très beau traineau ont ainsi pu être exposés sur le parvis de la Mairie.

Et pour que se poursuive et s'intensifie l'élan actuel en faveur de la valorisation de notre espace de vie, cette année 2009 a vu la création de l'association "cadre de vie et embellissement", dont les membres n'ont cessé de travailler à la mise en valeur de notre environnement.

Hormis aux périodes de préparation des sols, repiquage, rempotage, plan-

tation : des actions "coups de poing" de nettoyage, désherbage ont été menées sous la houlette de son président, M. Joseph Kuhn, dont nous saluons l'infatigable investissement.

BON VENT ET BON FLEURISSEMENT À CETTE NOUVELLE ASSOCIATION !

Néanmoins, n'oublions pas tous nos jardiniers "de l'ombre", aidant ponctuellement à nettoyer, sarcler, tailler...

Un grand MERCI à eux et à tous ceux qui, par leur implication, aident à rendre notre village accueillant !

Pour la commission "Cadre de Vie et Embellissement"
Elisabeth JAECK



NETTOYAGE DE PRINTEMPS

Le 28 mars 2009, le Maire, les Adjointes et Conseillers Municipaux, accompagnés des pêcheurs, des membres des différentes associations et des habitants de notre commune munis de gants et de sacs poubelles se sont retrouvés pour le traditionnel nettoyage de printemps. Plus de 50 participants, répartis en plusieurs équipes ont ratisé le long des chemins, des routes, des cours d'eau et des endroits les plus fréquentés du village et du ban communal. Bouteilles en verre et plastique,



canettes, emballages de restauration rapide, boîtes, bidons et divers détritiques ont rempli les remorques.

Le volume des déchets et des objets ramassés était impressionnant. Toute la collecte a été déchargée dans les bennes sélectives de la déchetterie. Cette matinée s'est terminée dans la salle socio éducative autour d'une bonne soupe aux pois et saucisses.

Grâce à l'action de vous tous, les abords des chemins, des routes, des fossés et de la Zorn ont été débarrassés des innombrables déchets jetés dans la nature. Un grand merci à tous les participants pour leur contribution à l'amélioration de notre cadre de vie.

Pour compléter ces diverses actions environnementales, la commune a investi cette année dans l'achat d'une balayeuse mécanique. Cet été les membres de l'Association Cadre de Vie et Environnement et les conseillers municipaux ont procédé plusieurs fois au nettoyage de plusieurs rues du village. La commune entend continuer et amplifier ces actions de nettoyage pour la protection de l'environnement.

Pour la Commission
Gérard MITTELHAEUSER

Nettoyage de printemps : samedi 27 mars 2010





Les maisons fleuries 2009



Lors de sa tournée pour le concours des maisons fleuries 2009, le jury composé de professionnels de l'horticulture :

- M. Clément Weibel
Maire de Kriegsheim et 1^{er} Vice Président de la COM /COM de Brumath
- M. Holtzmann Charles
de Hochfelden
- M. Jean Raymond Haessig
Horticulteur de Hochfelden
- M. Philippe Ferbach
Responsable du fleurissement de la ville de Brumath

Et les membres de la commission Cadre de Vie et Embellissement ont sillonné les rues le 29 juillet 2009 pour apprécier et noter les différents candidats. La municipalité tient à les féliciter pour leurs efforts. Mais elle remercie également tous ceux et celles qui grâce à leur engagement participent au fleurissement et à l'embellissement du village.

Les prix du fleurissement communal ont été attribués selon les critères suivants :

- Propreté de la propriété et aménagement de l'environnement
- Fleurissement et harmonie avec l'architecture et l'environnement

En outre, nous soulignons le fait que le décor floral et les espaces verts doivent être visibles depuis la rue.

Continuez à fleurir vos maisons avec la même passion et le même enthousiasme.

Pour la Commission "Cadre de Vie - Environnement"
Gérard MITTELHAEUSER

LA REMISE DES PRIX AURA LIEU LE 26 FÉVRIER 2010



RÉSULTATS DU CONCOURS DES MAISONS FLEURIES 2009

- Jean Paul LACROIX 1^{er} Prix
- Christophe LITTNER 2^e Prix
- Guy DESGIGOT 3^e Prix

Hors Concours

André SCHERER

Prix d'Excellence

- Jacques MUTHS
- Madeleine RAEHM
- Gilbert HOH
- Raymond GANZITTI
- Léon VELTEN
- Charles GANGLOFF
- Jean-Marie BURG
- Jean-Luc KEITH
- Daniel MULLER
- Christiane DARIER
- Florent KEITH
- Louis HIRSCH

Félicitations

- Martial WAGNER
- Philippe MARCHAL
- François SCHEER
- Alain BEY
- Antoine LAGEL
- Marcel KIEFFER
- Anne-Françoise VILLAUME





Affaires scolaires

La Commission des affaires scolaires se compose de plusieurs membres du Conseil municipal dont le Maire et ses adjoints. Les Conseils d'École ont lieu une fois par trimestre avec les représentants de la Communauté de Communes et les représentants de parents d'élèves.

Ces réunions nous permettent d'être informées sur la "vie pédagogique" des écoles de notre village et de dialoguer avec le corps enseignant ainsi que nos dirigeants.

En effet, les doléances des uns et des autres y sont débattues ainsi que les propositions d'améliorations.

Cette rentrée scolaire 2009-2010 fut quelque peu mouvementée avec le démarrage des travaux de la salle socio-éducative, l'installation provisoire de toilettes dans la cour des classes CM1-CM2 et la fermeture d'une classe maternelle. Tous ces événements ont été gérés du mieux possible (nuisances sonores, sécurisation des accès, déménagement de classes...).

Nous remercions le corps enseignant pour leur compréhension et leur concours.

Lors du premier Conseil d'École de l'année (le 13 novembre 2009), il nous a été signalé qu'un gros point noir subsiste :

la sécurité aux abords des entrées d'école avec un stationnement irrespectueux de la part de parents qui n'hésitent pas à se garer en double file, sur les passages piétons et "bouchent" ainsi la vue aux automobilistes qui circulent à ce moment !

De nombreuses places de stationnement existent, pensez-y !

Pour information, vous pouvez consulter les comptes-rendus de réunion qui sont affichés dans les tableaux aux entrées des écoles.

Nous vous souhaitons à tous une bonne année "studieuse".

*Pour la Commission des affaires scolaires
Jean-Luc GWISS
Président*



Jenseits des Rheins - Du coté de Vimbuch

PETIT CLIN D'ŒIL AU CONSEIL MUNICIPAL DE VIMBUCH !

Nos plus chaleureuses félicitations à Messieurs Wolfgang Regenold (FWG-Freie Wähler Gemeinschaft) et Volker Leppert (CDU - Christliche Demokratische Union), dont la réélection a été confirmée en date du 14 septembre 2009, lors des élections municipales.

Rappelons que M. Regenold fait partie du conseil municipal de Vimbuch depuis 2 décennies. M. Leppert, quant à lui, siège au conseil de Vimbuch pour son parti la CDU depuis 10 ans et entame son second mandat d'adjoint au représentant local.

A l'occasion de la traditionnelle cérémonie des vœux du Nouvel An, le 04 janvier 2009, une importante délégation d'élus municipaux de Mommenheim, accompagnés par Monsieur le Maire Francis Wolf ainsi que par Monsieur le Maire honoraire Hubert Steinmetz, ont été chaleureusement accueillis par nos voisins et amis de Vimbuch.

Un hommage tout particulier a été rendu à M. Hubert Steinmetz, auquel a été remis le "Vimbucher Ehrenteller", distinction honorifique locale, en guise de remerciement pour son engagement dans le cadre de notre jumelage avec Vimbuch.

Toujours très reconnaissants, nos amis allemands l'ont également vivement remercié pour sa contribution au fleurissement de ce village d'Outre-Rhin.

2009 a également été l'occasion pour Vimbuch de nous honorer de la présence de certains de ses conseillers municipaux, lors de diverses manifestations, soit le 14 juillet pour la Fête Nationale, mais aussi lors de notre manifestation annuelle "Mommenheim en Fête".

Le 13 septembre dernier, une grande partie des membres du conseil municipal de notre commune, accompagnés de leurs conjoints, s'est quant à elle, rendue à Bühl près de Vimbuch, où s'est déroulée la traditionnelle fête de la quetsche, "Bühlerzwetschgenfest".

Parallèlement, nous avons également été conviés à la cérémonie de remise de la plaque d'honneur du Conseil de l'Europe, et ce par M. Bernard Schreiner, Député Maire honoraire, pour gratifier cette ville et ses habitants de cultiver de multiples liens d'amitié avec diverses localités européennes.

Enfin le 29 novembre 2009, lors de notre traditionnel marché de Noël, nous avons eu le plaisir d'accueillir le chœur allemand "Liederkrantz" pour un inoubliable concert de l'Avent ; une véritable ambiance festive avait envahi les lieux.

Alors que l'Europe est mise en avant, nous savons combien il est important de consolider nos liens avec ce coquet village d'Outre-Rhin.

Aussi prévoyons-nous encore de nombreuses dates de retrouvailles en 2010.

Elisabeth JAECK




berres
france sarl

Fenêtres • Portes • Volets

Guy BOWE
Directeur Commercial

Port. 06 74 10 06 73
Tél. 03 88 59 83 17

mail : gbowe@berres.com

berres france sarl
1 rue des vergers
67670 MOMMENHEIM

mail : info@berres.com

site : www.berres.com



La Vie Paroissiale

CONSEIL DE FABRIQUE

Au courant de l'année 2009 et avec le soutien de Monsieur le curé, quelques travaux ont pu être effectués dans notre église.

Il a été procédé à la réfection du "bas du clocher" (crépis + peinture) et d'une partie de l'allée centrale endommagée (prise en charge par la commune). A la demande de nombreux paroissiens, chaque banc a été doté de 3 crochets et d'un support pour les livrets de chants que nous avons également renouvelés. Des mains courantes permettent également aux choristes plus âgés d'emprunter plus aisément l'escalier.

Un merci à toutes les personnes bénévoles qui s'investissent tout au long de l'année au sein de la paroisse.

Le conseil de fabrique vous souhaite de joyeuses fêtes de fin d'année.

Le Président,
Joseph KUHN



**L'Auberge
du Relais**
Restaurant
'Traiteur

8 rue du Maréchal Foch
67670 Mommenheim
Tél. 03 88 51 57 18



**Coiffure
MICHÈLE**

Dames - Messieurs - Juniors

10 rue de l'Église
67670 MOMMENHEIM

Tél. 03 88 51 53 54



Mot du curé

Ça se passe près de chez nous.

Je suis toujours agréablement surpris par tous ceux qui sont à l'écoute des personnes, qui ont le sens de l'accueil vrai, de la générosité, de l'aide et qui sont créatifs dans la solidarité et semeurs de joie et d'espérance ! C'est encourageant de voir le travail des organisations caritatives, des associations, des bénévoles qui ne baissent pas les bras et tendent leurs mains vers le malheureux. Ces valeurs ont plus que jamais leur utilité et apportent heureusement un sens à un monde qui se déshumanise. Malgré la crise, continuons d'espérer en l'Homme, créature à l'image de Dieu et poursuivons nos actions pour sa dignité et le Bien de tous.

Que cela se passe près de nous, c'est bien ! Mais si cela est en nous, c'est encore mieux !

Abbé Bernard LORENTZ
Votre berger et ami



ÇA SE PASSE PRÈS DE CHEZ NOUS

"Si la crise est économique, elle n'a pas encore atteint les cœurs !" Voilà la constatation que l'on peut faire quand on regarde un peu autour de soi.

Ça se passe près de chez nous.

Des gens dans le besoin, ils sont nombreux au loin, mais aussi à notre porte. (le chômage, la pauvreté, la solitude, la maladie, l'échec, l'éclatement familial, la fragilité humaine, ...)

Qui va trouver la solution ? Mais nous-mêmes pouvons-nous pour autant rester insensibles à la souffrance d'autrui ?

2010 : E RUNDI ZÀHL ! "KOPF HOCH" ... KEN ÀNDRI WÀHL !

Ja, àm Kàlander steht e rundi Zàhl...
Nitt àlles lauft so rund uf derre Walt !
M'r màcht halt mit... Wàs zàhlt isch nitt egàl,
Isch's Gottes Wille oder's Deifelsgald ?

Fer àlli G'sundheit, Fridde ! ... Es gibt jo immer
Problemer, Sorje! ... 's heist e Lesung finde !
M'r treescht sich wie m'r kànn: "s kennt sinn viel
schlimmer !"
Züe einfach wàrt's, e Kerz g' schwind ànzezinde...

Wànn 's neje Johr so rund lauft wie-n e Fuesbàlle
Sin mir noot àm Pàràdies ohne Verlängerung !
Im Gotteschin kànn d'rund Kòjel nit üs de Roll fàlle
Also, stehn mir nit Abseitz, un gehn Kopf hoch zur
Waltverbesserung !

Ejere Pfàrrer Bernard LORENTZ
Mit de elsassichschrift vun de Isabelle GRUSSENMEYER-ETTERLE
Un "'s Imprimatur" vum Herr Professor Raymond MATZEN



Scolaire - infos des écoles



L'année 2009 s'achève, c'est l'occasion pour l'équipe enseignante de dresser un bilan de ce que fut l'année scolaire 2008/2009. Au cours de ces mois passés, plusieurs changements ont eu lieu au sein de l'institution scolaire, les plus visibles étant la suppression des cours du samedi, la mise en place de l'aide personnalisée en soirée et des cours de soutien durant les congés de printemps et d'été. D'autres, moins visibles aux yeux du public, concernent la suppression de postes de remplaçants et d'enseignants spécialisés dans l'aide aux élèves en difficulté. A l'heure où l'on demande beaucoup à l'école, nous nous engageons à faire notre possible pour œuvrer à la réussite des élèves qui nous sont confiés. Sachant que nous avons toujours su compter sur votre confiance et votre engagement en faveur de l'école, nous vous présentons nos meilleurs vœux pour cette nouvelle année 2010.

1 et 2 : CP et CE1 : séjour à la Hoube pour une classe musicale au mois de mai. Riche et belle expérience pour nos musiciens en herbe.

Les enseignants de l'école élémentaire

Les enseignants de l'école élémentaire

Coordonnées des écoles

Ecole 1 : rue du Gal de Gaulle
(classes du CP, CE1 et CE2)
Tél. : 03 88 51 58 66

Ecole 2 : rue de l'église
(classes du CM1 et CM2)
Tél. : 03 88 51 53 70

Horaires des cours

Le matin : 8 h 00 - 11 h 30
L'après-midi : 13 h 30 - 16 h 00

L'accueil dans la cour d'école est assuré 10 minutes avant le début de la classe.

Prière de prévenir les enseignants de l'absence d'un élève dès le matin.

Les classes et les enseignants

CP Mme HENRY Catherine
CE1 Mme BAUER Christine
CE2 M. AMMERICH Daniel
Mme NEHLIG Aurélie
CM1 M. SCHALCK Pierrot
CM2 M. WEBER Pierre

(décharge de direction le lundi assurée par M. DUDT Patrice)

Rappel de dates des congés scolaires

TOUSSAINT du vendredi 23 octobre 2009 au jeudi 5 novembre 2009
NOËL du vendredi 18 décembre 2009 au lundi 4 janvier 2010
HIVER du vendredi 5 février 2010 au lundi 22 février 2010
PRINTEMPS du vendredi 2 avril 2010 au lundi 19 avril 2010
ÉTÉ à partir du vendredi 2 juillet 2010 Les congés débutent après la classe et se terminent au matin des jours indiqués.



3 : CM1 : classe de neige au Vallon au mois de janvier. La neige, le soleil et la bonne humeur furent de la partie.



4 : Course d'orientation à Brumath en avril. Journée sportive et bien arrosée par une belle pluie printanière.



5 et 6 : Journée transfrontalière à Vimbuch : sympathique et bel accueil organisé par nos correspondants allemands.



8 et 9 :

Travaux dans les écoles. A l'école 1, l'extension de la salle socio-éducative entraîne une modification de la cour.

A l'école 2, l'ancien bâtiment des toilettes a été démoli en raison de sa vétusté, il sera remplacé par deux blocs sanitaires.



L'OMSCL

L'Office Municipal des Sports, de la Culture et des Loisirs OMSCL regroupe la majorité des associations de Mommenheim.

Cette année 2 nouvelles associations ont rejoint l'OMSCL : l'Amicale de la Protection Civile et Vivre ensemble.

Nous déplorons le décès brutal au mois d'août de M. Régis Barthelemy, président de Vivre Ensemble. Régis s'était très investi dans la vie associative du village et nous garderons de lui l'image d'un homme engagé et serviable.

Les 2 manifestations organisées au courant de l'année ont connu un franc succès.

Ainsi, le 9 août, les associations regroupées au sein de l'OMSCL ont travaillé main dans la main pour que Mommenheim en fête soit une réussite. Plus de 200 exposants ont occupé les rues du village, le préau de l'école ainsi que le foyer St Maurice. Entre marché aux puces et exposition, la manifestation a attiré la foule des grands jours dans les rues de la commune.

Une délégation de Vimbuch a fait le déplacement et nous a honorés de leur présence tout au long de la journée. L'Harmonie St Maurice et les Lustige Musik Kumpels ont animé cette fête. D'autre part, le Cox Boys Club a exposé ses coccinelles. La bourse aux vélos et l'exposition avicole ont complété la manifestation.



Les 28 et 29 novembre avaient lieu le traditionnel marché de Noël ; une quarantaine d'exposants proposaient, en plus des décorations de Noël des produits du terroir, peintures et autres collections. L'exposition photo, retraçant les grands événements de l'année en cours, et complétée par les panneaux mis en place par les écoles a attiré beaucoup de monde.

L'harmonie St Maurice a assuré une animation musicale sous le chapiteau, alors que le Maennerchor de Vimbuch a proposé un concert dans l'église.

Je tiens à remercier toutes les personnes qui de près ou de loin ont permis que l'organisation de ces manifestations soit réussie : les bénévoles des associations, le personnel municipal, les sponsors, les conseillers municipaux et leurs familles, et particulièrement les membres de l'OMSCL.

Cette année l'OMSCL a fait l'acquisition d'un barbecue et d'une friteuse. Le matériel en sa possession est mis gratuitement à la disposition des associations membres.

Pour toute information contacter la mairie au 03 88 51 62 05

L'ensemble des membres de l'OMSCL vous présentent leurs vœux de santé et de bonheur pour 2010.

*Pour l'OMSCL
Jeannot KLEIN*



A l'heure du bilan d'une année "stable" en événements, les membres de l'Association et moi-même vous souhaitons de passer de bonnes fêtes de fin d'année.

Le regard porté sur nos activités proposées tout au long de l'année scolaire 2008-2009 reste globalement intéressant.

En effet, une nouvelle activité a pu voir le jour avec un cours de "Danse-Rock" animé par M. et M^{me} Soubiran qui voulaient faire partager leur passion. Un grand merci pour leur disponibilité et leur compétence !

Pour rappel, notre Association propose aux enfants et aux adultes des activités sportives, ludiques et de loisirs au Centre Sportif "La Synagogue". Les activités sportives comme le Yoga, la Gymnastique, la Danse, le Judo et le Jujitsu sont encadrées par des professeurs diplômés. Seules les après-midis "bricolage" ou récréatives sont animées par les bénévoles de l'Association.

Ce n'est pas toujours facile de se retrouver pour préparer et organiser mais les bonnes volontés et pour des bonnes causes arrivent souvent à se libérer et donner un peu de temps. Une association ne peut pas vivre sans le concours de bénévoles et le soutien des parents !

Par ce petit mot, je tiens à rendre attentif l'ensemble des parents qui



Contacts - espace momm'



attendent beaucoup d'un club ou de l'Association, nos possibilités d'encadrement commencent à diminuer et financièrement il sera de plus en plus difficile de rendre viable une activité et faire face à la concurrence (de nombreux clubs se créent également dans les villages avoisinants).

Depuis maintenant quelques années, les effectifs dans le village diminuent, nous avons ainsi été contraints cette année de fusionner deux groupes pour le baby-judo le mercredi matin et la danse moderne le mardi soir. Ceci afin de permettre aux jeunes inscrits de continuer malgré tout leur activité. La saison 2009-2010 commence donc difficilement pour les "Activités Enfants", fort heureusement nous avons plus de succès avec les Adultes. Pour nous consoler, la section "Jujitsu Enfants" connaît un nouvel élan grâce au charismatique professeur Hubert Nave qui nous entraîne de futurs champions !

Comme chaque année, nous organisons le traditionnel Carnaval qui sera sûrement reconduit sous une nouvelle forme. Surprise ! D'autres temps forts viendront compléter notre tableau d'activités, vous serez informés par affichage sur le panneau électronique et par tracts.

Je terminerai sur une note d'optimisme avec sûrement la création d'une nouvelle activité pour la rentrée de sep-



tembre 2010 à savoir un cours de "Tai Chi ou Qi Gong". Avis aux amateurs qui recherchent bien-être et mouvements naturels.

Je tiens enfin à remercier tous les professeurs qui oeuvrent avec sérieux et professionnalisme toute l'année, ainsi que tous les bénévoles qui donnent de leur temps pour le bonheur des petits et des grands. Les temps deviennent durs mais gardons le cap et continuons sur cette lancée pour promouvoir la "diversité sportive" dans le village.

Un grand merci à tous les membres et les parents qui nous font confiance et rendez-vous en 2010 !

Vous pouvez retrouver le programme d'activités sur le site de la Mairie.

*Pour le comité
Jean-Luc Gwiss*





Vivre ensemble

Et si on jetait un regard en arrière sur l'année écoulée: nous constatons que la vie, aussi la vie associative reste un éternel mélange d'imprévus, de recommencements et d'espérances. L'association a pris son envol au mois de janvier 2009 et le comité s'est lancé avec enthousiasme au travail... Nous avons été soutenus moralement et financièrement par la municipalité et l'OMSCL... Merci.

Essayons de donner le reflet des activités diverses réalisées. A commencer par les rendez-vous mensuels. Nous nous retrouvons, les uns en petits groupes pour échanger, discuter et partager ce qui se vit. D'autres disputent des parties de cartes acharnées. Certains se défoulent sur le terrain de pétanque si la météo est favorable. Car une pause, un peu de temps libre, des animations spécifiques à cette tranche d'âge sont importants même vitaux. Oui... à l'amitié sans laquelle la vie serait fade et triste. Vive ces retrouvailles... Et les moments festifs et culturels.

Le grand défi a été l'organisation du repas de bienvenue fin janvier.

Une soixantaine de personnes y ont participé.

La grande sortie du mois de mai nous a conduits dans les Hautes Vosges et en passant nous avons fait une halte pour une nouvelle fois admirer le village typique de Riquewihr. Tout en poursuivant notre route et en nous laissant émerveiller par le paysage nous atteignons la ferme auberge où un repas marcaire nous fut servi à la satisfaction des excursionnistes. Sur le chemin du retour nous avons visité une confiserie à Plainfaing... et dégusté. Et l'occasion fut donnée pour faire des emplettes. Une belle journée passée dans la convivialité.

L'escapade au musée de Kutzenhausen au mois de juin a permis de se replonger dans la vie d'autrefois en Alsace, a éveillé des souvenirs d'enfance et même une certaine nostalgie. La journée se termina par une tarte flambée.

Début septembre nous avons la joie de rassembler un nombre important de membres et sympathisants au terrain de sport pour un barbecue.

Mi-octobre, nous nous sommes retrouvés pour un après-midi récréatif, dégustant vin nouveau, noix- café, kougelopf.

Les participants aux divers temps forts ont exprimé leur satisfaction et des remerciements chaleureux ont rehaussé le moral des organisateurs. Certes il y a toujours des raisons de se plaindre car le savoir-faire a mille-visages. Avec regret nous admettons que tous les projets et suggestions n'ont pas vu le jour.

Nos efforts ne s'arrêtent pas là, nous essaierons d'innover et peut-être que l'année à venir réservera quelques surprises. Nous poursuivrons l'expérience. Des membres du comité ont également participé au nettoyage de printemps et à "Mommenheim en Fête".

Malheureusement, l'association a été endeuillée par le décès de notre Président fondateur M. Régis Barthelemy. Il avait pris sa tâche à cœur en donnant beaucoup de son temps et son action a été appréciée. Nous lui sommes reconnaissants.

Le Comité.



L'évolution du don de sang ou de plasmaphérèse en Alsace s'est traduit par un passage de 84 dons de plasma par jour en 2008, à 120 en 2009, pour aller jusqu'à 200 par jour en 2011!

Les bénévoles tels que nous devront s'impliquer encore davantage pour relever ces défis que ce soient en don de sang total, en plasmaphérèse ou en don de plaquettes.

Deux types de mesures

Dans ce contexte, l'arrêté du 12 janvier 2009 paru au JO le 18 janvier et fixant les critères de sélection des donneurs de sang a apporté un peu d'aide par deux types de mesures.

D'une part, les critères d'ordre administratifs s'allègent, permettant le don **jusqu'à 70 ans** sous conditions médicales, et le nombre total de dons passe à **24 par an**, à **6 dons de sang par an pour les hommes** et **4 pour les femmes**, et jusqu'à 12

Les nouveaux critères pour le don de sang



73 dons ont pu récoltés lors de la collecte en octobre au foyer St Maurice de Mommenheim

dons de plaquettes par an

pour les hommes et les femmes. Bien entendu, les moyennes annuelles de don par personne sont loin de ces nombres mais ceux qui le souhaitent le pourront et l'EFS les aidera.

D'autre part, certaines conditions médicales s'assouplissent comme, c'est encore à confirmer, la contre-indication au don d'aphérèse pour les antécédents d'allergie grave ou d'asthme sévère, ou encore les interventions neuro-chirurgicales ou

comme il se doit avec le plus grand plaisir et ils contribueront, comme tous les autres donneurs, à relever le défi de l'autosuffisance.



André, Christophe, Dominique, Jean-Pierre, Maurice et Jean-Marc vous souhaitent une bonne année 2010. Santé, prospérité, à toutes et à tous.

Quelques chiffres

Nombre de dons

- Collecte 23 décembre 2008 **69** dons (0 premier don)
- Collecte 2 mars 2009 **71** dons (4 premier dons)
- Collecte 4 mai 2009 **88** dons (4 premier dons)
- Collecte 21 juillet 2009 **54** dons (1 premier don)
- Collecte 5 octobre 2009 **73** dons (1 premier don)

Pour la même période de l'année précédente nous enregistrons une baisse de 2,2%, on passe de 363 à 355 donneurs et les premiers dons de 15 à 10.

EFS
L'EFS-Alsace vous accueille également pour un don de plasma ou de plaquettes à **Strasbourg**
10 rue Spielmann - BP 36
67065 Strasbourg Cedex
Tél. 03 88 21 25 25
Fax 03 88 21 25 21
Lundi et Mercredi de 8 h à 16 h et de 16 h à 20 h sur rendez-vous
Mardi, Jeudi et Vendredi de 8 h à 20 h
Samedi de 8 h à 12 h
Ou en collecte mobile : <http://www.efs-alsace.fr>



Jean-Pierre lors de la collecte de juillet 2009 à Waltenheim sur Zorn

ÉLECTROMÉNAGER - TV - HIFI - VIDÉO - ENCASTRABLE

JUNG

ARRIVAGE DIRECT D'USINE !!!

Zone Artisanale • 1 rue du Chêne
67670 MOMMENHEIM
Tél. 03 88 51 62 87

PRIX MASSACRÉS sur les Grandes Marques

Livraison et mise en service Gros Matériels
Service Après-Vente assuré par nos techniciens
Exposition sur 1000 m²

Lundi de 14 h 15 à 18 h 55
Mardi au Vendredi de 9 h 15 à 12 h et de 14 h 15 à 18 h 55
Samedi de 9 h 15 à 12 h et de 14 h à 17 h 55

CALENDRIER DES COLLECTES
Je donne mon sang...
...J'emène un ami
aux collectes de 17h30 à 20h30
MOMMENHEIM
Lundi 1er mars 2010
Lundi 3 mai 2010
Lundi 4 octobre 2010
WALTENHEIM SUR ZORN
Mardi 20 juillet 2010
Mardi 21 décembre 2010

ophtalmologiques (décollement de rétine) qui ne sont plus contre-indiquées depuis 2001.

Cet arrêté est applicable depuis le 18 avril 2009 et les donneurs atteints jusqu'ici par la limite d'âge et qui pourront à nouveau donner leur sang seront accueillis



Vivre ensemble

Et si on jetait un regard en arrière sur l'année écoulée: nous constatons que la vie, aussi la vie associative reste un éternel mélange d'imprévus, de recommencements et d'espérances. L'association a pris son envol au mois de janvier 2009 et le comité s'est lancé avec enthousiasme au travail... Nous avons été soutenus moralement et financièrement par la municipalité et l'OMSCL... Merci.

Essayons de donner le reflet des activités diverses réalisées. A commencer par les rendez-vous mensuels. Nous nous retrouvons, les uns en petits groupes pour échanger, discuter et partager ce qui se vit. D'autres disputent des parties de cartes acharnées. Certains se défoulent sur le terrain de pétanque si la météo est favorable. Car une pause, un peu de temps libre, des animations spécifiques à cette tranche d'âge sont importants même vitaux. Oui... à l'amitié sans laquelle la vie serait fade et triste. Vive ces retrouvailles... Et les moments festifs et culturels.

Le grand défi a été l'organisation du repas de bienvenue fin janvier.

Une soixantaine de personnes y ont participé.

La grande sortie du mois de mai nous a conduits dans les Hautes Vosges et en passant nous avons fait une halte pour une nouvelle fois admirer le village typique de Riquewihr. Tout en poursuivant notre route et en nous laissant émerveiller par le paysage nous atteignons la ferme auberge où un repas marcaire nous fut servi à la satisfaction des excursionnistes. Sur le chemin du retour nous avons visité une confiserie à Plainfaing... et dégusté. Et l'occasion fut donnée pour faire des emplettes. Une belle journée passée dans la convivialité.

L'escapade au musée de Kutzenhausen au mois de juin a permis de se replonger dans la vie d'autrefois en Alsace, a éveillé des souvenirs d'enfance et même une certaine nostalgie. La journée se termina par une tarte flambée.

Début septembre nous avons la joie de rassembler un nombre important de membres et sympathisants au terrain de sport pour un barbecue.

Mi-octobre, nous nous sommes retrouvés pour un après-midi récréatif, dégustant vin nouveau, noix- café, kougelopf.

Les participants aux divers temps forts ont exprimé leur satisfaction et des remerciements chaleureux ont rehaussé le moral des organisateurs. Certes il y a toujours des raisons de se plaindre car le savoir-faire a mille-visages. Avec regret nous admettons que tous les projets et suggestions n'ont pas vu le jour.

Nos efforts ne s'arrêtent pas là, nous essaierons d'innover et peut-être que l'année à venir réservera quelques surprises. Nous poursuivrons l'expérience. Des membres du comité ont également participé au nettoyage de printemps et à "Mommenheim en Fête".

Malheureusement, l'association a été endeuillée par le décès de notre Président fondateur M. Régis Barthelemy. Il avait pris sa tâche à cœur en donnant beaucoup de son temps et son action a été appréciée. Nous lui sommes reconnaissants.

Le Comité.



L'évolution du don de sang ou de plasmaphérèse en Alsace s'est traduit par un passage de 84 dons de plasma par jour en 2008, à 120 en 2009, pour aller jusqu'à 200 par jour en 2011!

Les bénévoles tels que nous devront s'impliquer encore davantage pour relever ces défis que ce soient en don de sang total, en plasmaphérèse ou en don de plaquettes.

Deux types de mesures

Dans ce contexte, l'arrêté du 12 janvier 2009 paru au JO le 18 janvier et fixant les critères de sélection des donneurs de sang a apporté un peu d'aide par deux types de mesures.

D'une part, les critères d'ordre administratifs s'allègent, permettant le don **jusqu'à 70 ans** sous conditions médicales, et le nombre total de dons passe à **24 par an**, à **6 dons de sang par an pour les hommes** et **4 pour les femmes**, et jusqu'à 12

Les nouveaux critères pour le don de sang



73 dons ont pu récoltés lors de la collecte en octobre au foyer St Maurice de Mommenheim

dons de plaquettes par an

pour les hommes et les femmes. Bien entendu, les moyennes annuelles de don par personne sont loin de ces nombres mais ceux qui le souhaitent le pourront et l'EFS les aidera.

D'autre part, certaines conditions médicales s'assouplissent comme, c'est encore à confirmer, la contre-indication au don d'aphérèse pour les antécédents d'allergie grave ou d'asthme sévère, ou encore les interventions neuro-chirurgicales ou

comme il se doit avec le plus grand plaisir et ils contribueront, comme tous les autres donneurs, à relever le défi de l'autosuffisance.




André, Christophe, Dominique, Jean-Pierre, Maurice et Jean-Marc vous souhaitent une bonne année 2010. Santé, prospérité, à toutes et à tous.

Quelques chiffres

Nombre de dons

- Collecte 23 décembre 2008 **69** dons (0 premier don)
- Collecte 2 mars 2009 **71** dons (4 premier dons)
- Collecte 4 mai 2009 **88** dons (4 premier dons)
- Collecte 21 juillet 2009 **54** dons (1 premier don)
- Collecte 5 octobre 2009 **73** dons (1 premier don)

Pour la même période de l'année précédente nous enregistrons une baisse de 2,2%, on passe de 363 à 355 donneurs et les premiers dons de 15 à 10.



L'EFS-Alsace vous accueille également pour un don de plasma ou de plaquettes à

Strasbourg
10 rue Spielmann - BP 36
67065 Strasbourg Cedex
Tél. 03 88 21 25 25
Fax 03 88 21 25 21
Lundi et Mercredi de 8 h à 16 h et de 16 h à 20 h sur rendez-vous
Mardi, Jeudi et Vendredi de 8 h à 20 h
Samedi de 8 h à 12 h

Ou en collecte mobile :
<http://www.efs-alsace.fr>



Jean-Pierre lors de la collecte de juillet 2009 à Waltenheim sur Zorn

ÉLECTROMÉNAGER - TV - HIFI - VIDÉO - ENCASTRABLE

JUNG

ARRIVAGE DIRECT D'USINE !!!

Zone Artisanale • 1 rue du Chêne
67670 MOMMENHEIM
Tél. 03 88 51 62 87

PRIX MASSACRÉS sur les Grandes Marques

Livraison et mise en service Gros Matériels
Service Après-Vente assuré par nos techniciens
Exposition sur 1000 m²

Lundi de 14 h 15 à 18 h 55
Mardi au Vendredi de 9 h 15 à 12 h et de 14 h 15 à 18 h 55
Samedi de 9 h 15 à 12 h et de 14 h à 17 h 55

CALENDRIER DES COLLECTES
Je donne mon sang...

...J'emène un ami

aux collectes de 17h30 à 20h30
MOMMENHEIM
Lundi 1er mars 2010
Lundi 3 mai 2010
Lundi 4 octobre 2010

WALTENHEIM SUR ZORN
Mardi 20 juillet 2010
Mardi 21 décembre 2010

ophtalmologiques (décollement de rétine) qui ne sont plus contre-indiquées depuis 2001.

Cet arrêté est applicable depuis le 18 avril 2009 et les donneurs atteints jusqu'ici par la limite d'âge et qui pourront à nouveau donner leur sang seront accueillis



Association pour la Pêche et la Protection du Milieu Aquatique de Waltenheim-Mommenheim (AAPPMA)

L'assemblée générale annuelle a eu lieu le 9 janvier 2009 à Mommenheim. Les permis de pêche 2009 ont été distribués le jour de l'assemblée générale et par la suite, au tabac Oster à Mommenheim (sur commande).

La journée rivière propre et les travaux aux frayères ont eu lieu aux dates prévues. Fauchage, élagage, traitement de l'eau ont été une nouvelle fois au programme.

L'association a également participé à la journée « Mommenheim en fête » dans une ambiance conviviale.

L'association profite de l'occasion pour remercier une nouvelle fois l'ensemble des membres présents à nos différents travaux et manifestations.

Le traitement des vases dans les frayères naturelles de Mommenheim et Waltenheim sur Zorn, quoique très coûteux, a été repris en baissant le dosage.

Malheureusement nos plantes aquatiques sur l'île de la frayère de Mommenheim ont disparu. Le ou les responsables peuvent être les cygnes, les ragondins etc... ou encore notre traitement des vases. L'association suivra de près l'évolution de la situation pour essayer de cerner le problème.

L'association a été sollicitée par Réseau Ferré de France (R.F.F.) pour leur vendre éventuellement nos terrains autour des frayères de Mommenheim. Dans le cadre de mesures compensatoires de la ligne T.G.V. près de Lupstein/Dettwiller, cet organisme est astreint à acheter des zones humides. Monsieur le Maire de Mommenheim a émis un courrier à R.F.F. pour une réunion en mairie afin d'éclaircir le projet globalement.

Les activités 2010 sont récapitulées sur le calendrier joint.



CALENDRIER PREVISIONNEL 2010

➔ **Assemblée Générale Annuelle 2010**
Distribution de permis de pêche
Vendredi 8 janvier 2010 à 20 h
Salle des fêtes à Waltenheim sur Zorn
Distribution de permis de pêche après l'assemblée générale au tabac Oster à Mommenheim, après dépôt, sous huitaine.

➔ **Journée rivière propre**
avec la commune de Mommenheim
Samedi 27 mars 2010 à 8 h 30
Au pont du canal à Waltenheim sur Zorn
Prévoir une demi-journée

➔ **Nettoyage et entretien des frayères naturelles**
Samedi 10 avril 2010 à 8 h 30
Au pont du canal à Waltenheim sur Zorn
Prévoir une demi-journée

➔ **Participation à la manifestation de l'O.M.S.**
Mommenheim en fête
Dimanche 8 août 2010

➔ **Assemblée Générale Annuelle 2010**
Distribution de permis de pêche
Vendredi 7 janvier 2011 à 20 h
Salle socio éducative de Mommenheim

Remarque : Un changement de date ou de lieu étant toujours possible, il est conseillé de suivre les insertions dans les D.N.A. ou de se faire confirmer la date et le lieu par le président ou un membre du comité.



L'Aviculture, une passion saine

Encore une belle année pour les aviculteurs. Les animaux que vous avez pu découvrir lors de notre exposition du 21 et 22 novembre 2009, méritaient le détour.

Aujourd'hui il me faut saluer le courage de l'ensemble de ces passionnés qui, malgré tout, se sont battus pour sauvegarder le patrimoine génétique que constituent toutes ces races françaises et étrangères.

Ces passionnés participent à la conservation des différentes races et variétés. Certaines ont étonnées par leur forme, plumage ou couleur. Aujourd'hui nous sommes en droit de nous demander quelle place peut avoir une exposition avicole dévolue à la nature, à sa diversité et à sa beauté, dans un monde si éloigné de ses bases et de ses principes fondamentaux.

A l'heure où l'on nous parle de "Bio", "d'Ecologie", de "Grenelle de l'environnement" et autre "Taxe carbone", pour soit-disant sauver le monde, nos éleveurs rencontrent de plus en plus de difficultés pour assouvir leur passion.

Parce que les animaux font du bruit et dégagent de mauvaises odeurs il faut les éloigner des lieux d'habitation. Après les lotissements les voilà donc aussi peu à peu bannis des villages, tant pis pour les générations futures qui n'auront plus cette "chance" de grandir à leurs côtés.

En attendant il y avait encore foule lors de notre exposition, et parce que les enfants viennent avec leurs parents et non l'inverse, nous gardons espoir.

Nos membres ont exposés cette année 280 spécimens dont le plus beau a été primé par le grand prix de l'exposition qui a été attribué à Monsieur Lutz Jean-Pierre pour un pigeon "Boulant anglais jaune".

➔ Les meilleurs sujets des autres catégories ont été attribués :

- en Volailles à **KIEFFER Lucien** pour une Leghorn perdrix
- en Palmipèdes à **KIEFFER Lucien** pour un Canard Rouen clair
- en Lapins à **URBAN Georges** pour un Fauve de Bourgogne
- en Pigeons à **SPITZER Ludovic** pour un Texan
- en Pigeons voyageur à **HUSS Marcel**

En espérant encore longtemps pouvoir remplir notre rôle pédagogique, je vous donne rendez-vous pour le week-end du 6 et 7 novembre 2010 pour une nouvelle exposition avec je l'espère toutes les catégories représentées.

Le président et l'ensemble des membres de la SAME vous souhaitent de joyeuses fêtes de fin d'année et une bonne année 2010.

Denis FUCHS
Secrétaire



Boucherie • Charcuterie • Traiteur

BEYER 
BRUMATH

*le savoir-faire, la qualité de l'artisan
et l'amour du métier à votre service.
le partenaire de vos instants de bonheur...*

29 rue du Général Duport • 67170 BRUMATH
Tél. 03 88 51 10 02
E-mail : beyer.sarl@wanadoo.fr
Site : www.beyersarl.com

ALSACE AUTOMATISMES

Motorisations portails et portes de garage
Porte de garage sectionnelles toutes dimensions

8 rue de Rome
67670 Mommenheim
Tél. 03 88 51 53 29
Télécopie 03 88 51 65 34
Messagerie : high2@aliceadsl.fr





Nos équipes : U 19, séniors, vétérans et super vétérans



U 19

NOTRE ÉQUIPE U 19

Voici la nouvelle dénomination pour les anciens – de 18 ans. Cette équipe est toujours coachée par Schmitt Joël, qui, suite à des soucis de disponibilités professionnelles en semaine est secondé lors des entraînements par Schmidt Raphaël, titulaire du diplôme d'Éducateur Fédéral (notre club compte maintenant 3 dirigeants titulaires de ce grade en comptant Adrien Richert et Jung Patrice), que nous remercions grandement d'avoir accepté cette mission. L'encadrement est complété par Stahl Christophe comme dirigeant, poste qu'il occupe déjà maintenant depuis quelques années, tout comme Joël Schmitt d'ailleurs. Le classement ne reflète pas la qualité du groupe, mais nous restons persuadés qu'ils vont très rapidement retrouver une place conforme à leurs possibilités réelles, à condition toutefois, d'être vaillants et solidaires lors de chaque rencontre.

NOTRE ÉQUIPE FANION

Comme bien souvent en pareil cas, une descente n'est jamais facile à di-

gérer, il a donc fallu attendre la dernière journée pour que notre équipe fanion assure son maintien. Nous espérons tous que cette 2nde saison en 1^{ère} division pour les hommes de Jacky Sommer sera plus paisible. Pour cela, les jeunes joueurs qui composent cette équipe doivent bien assimiler que les vertus à privilégier à ce niveau pour gagner des matchs sont la SOLIDARITÉ, la VOLONTÉ, et le SÉRIEUX (tant en match qu'aux entraînements). Chaque rencontre sera un match de Coupe où nous devons sortir du terrain avec l'impression d'avoir TOUT DONNÉ afin de ne pas laisser la place aux regrets. En ce début de saison 2009/10, les résultats sont pour l'heure encore mitigés.

Au niveau des dirigeants, merci à Schmidt Raphaël, arrivé au club cette saison, de bien vouloir seconder Claude Cunrath, toujours fidèle au poste, tout comme Schmitt Jean à la buvette. Merci également à nos supporters, à nos abonnés (pour tous renseignements, merci de prendre contact avec Arnaud Glasser), ainsi qu'à tous nos sponsors et annonceurs pour leur fidélité et les services qu'ils rendent au club.

NOTRE ÉQUIPE RÉSERVE

Sous le coup d'une descente en fin de saison 2008/09, due surtout à un manque cruel d'effectif, leur entraîneur, Strohm Laurent a placé la barre haute pour la saison 2009/10 avec un objectif de remontée immédiate. Suite à un retour au club pour certains ou à la reprise de leur sport préféré, de nombreux jeunes joueurs ont renforcé l'effectif de notre réserve tant en nombre mais également en QUALITÉ. Pour l'heure, ils occupent une bonne position d'attente dans le trio de tête. Comme pour l'équipe fanion, les 3 mots d'ordre seront SOLIDARITÉ, VOLONTÉ, et SÉRIEUX, cela leur permettra sans aucun doute d'atteindre leur objectif ambitieux.

Merci comme chaque année à Thal Benoît, Ober Nicolas et Arnaud Weckel, les dirigeants de cette équipe pour leur investissement, ainsi qu'à Hentsch Guy, dirigeant/arbitre bénévole toujours disponible en cas de besoin.

NOTRE ÉQUIPE VÉTÉRANS

Alain Eber reste au service des anciens en tant qu'entraîneur de la section vétérans/super-vétérans. Les vétérans obtiennent des résultats satisfaisants avec une place en milieu de tableau. Le passage de plusieurs éléments en super-vétérans, à obliger à recruter de nouveaux vétérans. Par conséquent, toute personne, de 35 à 45 ans, désirent reprendre le football (entraînement lundi soir et match vendredi soir) peut se faire connaître chez l'entraîneur chaque lundi soir à 19h. Encore merci aux nombreux super-vétérans toujours présents le cas échéant pour dépanner chez les « jeunes ».

NOTRE ÉQUIPE SUPER-VÉTÉRANS

La section Super-Vétérans (+45 ans) dirigée par Richert Adrien est classée dans le trio de tête de son groupe. Les matchs ont lieu le mercredi soir,



SÉNIOR 1



SUPER-VÉTÉRANS



SÉNIOR 2

comme chez les vétérans, toute personne intéressée peut se présenter lors d'une rencontre pour faire part de son intérêt. Comme l'an passé, et cela reste une bonne habitude, l'USM remercie encore sa section vétérans/super-vétérans pour le don annuel fait à la section jeunes du club. Sans oublier les sponsors/joueurs pour leurs multiples soutiens.

NOTRE ÉQUIPE DE DIRIGEANTS / BÉNÉVOLES

Avec de nouvelles arrivées dans l'encadrement de toutes les équipes du club, nous ne pouvons que nous féliciter pour ce renfort qui était plus que nécessaire. A chaque personne qui



VÉTÉRANS

souhaite rejoindre cette équipe de dirigeants, nous lui réserverons l'accueil à la hauteur de son investissement.



La section jeunes



L'ÉCOLE DE FOOT

Les classements définitifs de la saison 2008/2009 à peine clos, nos joueurs débutants, poussins, benjamins et - de 13 ans se retrouvent pour notre grande manifestation Momm' Cup, seconde édition. Une réussite aux yeux de nos visiteurs, une sinécure pour nos vaillants éducateurs, dirigeants et bénévoles toujours autant investis dans le club.

Le bilan de la saison à peine établi, l'équipe dirigeante constituée attaque d'emblée les inscriptions pour la rentrée prochaine, beaucoup restent fidèles, certains décident d'évoluer ailleurs et d'autres nous rejoignent, la fréquentation en augmentation nous augure une saison intéressante.

Enfin l'entracte estival marque la fin d'une saison passée et une autre qui s'annonce.

Pour la reprise la nouveauté marquante est le remaniement de la réglementation de la ligue concernant les appellations et les catégories d'âge des jeunes joueurs de football. Les débutants deviennent des U9, les poussins des U11, les benjamins des U13, et ainsi de suite jusqu'au U19.

Pour la rentrée le club aussi amène un changement, la dotation, short et chaussettes, offerte à l'ensemble des joueurs de la section jeunes.

LES EFFECTIFS CONSTITUÉS DES ÉQUIPES 2009/2010 SONT :

- **U9 (ex débutants)**
14 footballeurs en herbe et 3 courageuses footballeuses, soit 2 équipes,
- **U11 (ex poussins)**
20 jeunes garçons et 1 fille formant 2 équipes dont une confirmée,
- **U13 (ex benjamins)**
14 garçons pour 1 équipe,
- **U15 (ex -13ans)**
15 adolescents dans 1 équipe.



La saison peut démarrer et les résultats sont encourageants et très prometteurs.

Les tous petits (U9) se font plaisir, jouent au ballon et se débrouillent lors des rendez-vous plateau à 5 sur un quart de terrain, les plus grands (U11) à 7 et les préadolescents (U13) à 9 s'illustrent souvent par un jeu plus réfléchi et une technique en pleine acquisition sur un demi terrain, et les

jeunes hommes (U15) se retrouvent à 11 en condition de jeu réel sur un terrain conventionnel.

Le samedi est pour tous ces jeunes un moment incontournable, après les séances d'entraînement et de préparation programmées au fil de la semaine, la concentration, le travail et la répétition font place à la démonstration et au jeu pour un seul objectif, marquer un but de plus que l'adversaire.



Le résultat et la performance doivent rester secondaires dans ces catégories, l'essentiel réside dans l'éveil et l'initiation des fondamentaux, techniques et tactiques, indispensables pour l'évolution et l'avenir du joueur. Cet apprentissage repose sur un encadrement, un état d'esprit et un accueil sportif de qualité que la section jeune de l'Union Sportive de MOMMENHEIM sait offrir à ses jeunes joueurs.

Patrice JUNG
(responsable de la section jeunes)

FÉLICITONS ÉGALEMENT NOS NOUVEAUX DIPLÔMÉS DE L'ANNÉE 2009

Strohm Laurent
ANIMATEUR SENIORS

Hentsch Guy
DIRIGEANT / ARBITRE

Koehl Dominique
DIRIGEANT / ARBITRE

Ad Gaétan
DIRIGEANT / ARBITRE

Diss Jean Gabriel
INITIATEUR 1^{er} degré

Scherer Gaël
INITIATEUR 1^{er} degré

Jund Daniel
INITIATEUR 1^{er} degré

E-MAIL :
mommenheim.us@lafafot.fr

ET LE SITE :
www.usmommenheim.com



Cyclo-Club " le Petit Braquet "



La source de L'Ill.

SORTIE VTT ET PÉDESTRE

Par un week-end ensoleillé du 29 août, qui nous emmena dans le Sundgau, à Lucelle au point le plus sud de l'Alsace, trait d'union entre l'Alsace et le Jura Suisse. Cette région préservée est située au cœur d'un parc naturel, entouré de forêts. Nous avons découvert à pieds ou à vélo ses lacs, et ses vertes collines ainsi que la source de l'Ill.

L'hébergement transfrontalier se situe sur les vestiges d'une ancienne abbaye de moines cisterciens. Elle fût fondée en 1123 et détruite à la révolution française. L'endroit est reposant et surtout propice au recueillement, car très accueillant, et nous proposa de goûter aux spécialités, entre autre la fameuse carpe frite.



SÉJOUR À MAJORQUE

Pour marquer le Cinquième anniversaire de la création de club.

Le cyclo-club « Le Petit Braquet » a décidé de prendre son envol pour passer un séjour en Espagne, sur l'île de Majorque.

L'île est un refuge pour les cyclotouristes. Plus de 600 Km parcourus en une semaine ont permis aux membres du club de découvrir les splendeurs du paysage, ainsi que la chaîne montagneuse de la Sierra Tramunta, dont nous avons gravi le sommet, le Puig Major, culminant à 1400 m.

De nombreuses excursions étaient sur le programme pour les non cyclistes, permettant à tout le monde de profiter pleinement du séjour en visitant les villages perchés pleins de caractère, ainsi que ses cultures d'amandiers et d'agrumes. Qu'elles étaient bonnes ces oranges fraîchement cueillies des arbres. Les journées se terminaient par de belles balades en bord de mer afin de rafraîchir les esprits, avant de découvrir les nuits turbulentes d'El Arenal. Pour les connaisseurs « Balerman 6 ».

Je précise qu'un certain nombre ont fait leur baptême de l'air, c'est super le décollage.

*Le président et les membres du Cyclo Club
➔ « Le Petit Braquet »
vous souhaitent une bonne et heureuse
année 2010 !*



SORTIE JUNIOR

Dans la journée ensoleillée du 8 juin, cette balade familiale nous a emmenés à visiter les Chapelles environnantes de Mommenheim.

En comptabilisant une trentaine de kilomètres nous sommes tous arrivés sans moindre mal, petits comme grands. Après l'effort nous nous sommes réjouis de déguster un jambon à l'os succulent.

- 17/01/2010 : assemblée générale du Petit Braquet
- 01/05/2010 : sortie cyclo sportive du Petit Braquet
- 13/06/2010 : sortie junior du Petit Braquet
- 18 et 19/09/2010 : sortie VTT du Petit Braquet

➔ Contact : SCHERER Maurice

Tél. 03 88 51 66 54

E-mail : Velopetitbraquet@estvideo.com

Chorale Sainte Cécile

Il est de coutume à la fin de chaque année de faire un résumé des événements passés.

Nous animons les messes dominicales, mariages, enterrements.

A la demande de la Municipalité, nous chantons aux cérémonies du 8 Mai et 11 Novembre devant le monument aux morts.

Au nom de la chorale, je tiens à remercier le Conseil de Fabrique et plus particulièrement M. Joseph Kuhn qui nous a cordialement convié à la soirée tartes flambées qui a eu lieu fin du mois de Septembre. pour nous remercier du service que nous rendons tout au long de l'année.

Nos remerciements vont également aux personnes qui nous sont fidèles lors des différents ramassages du vieux papier et lors de la quête de la Fête Sainte Cécile.

Bien sûr, je lance un grand appel aux personnes qui aiment chanter à nous rejoindre pour renforcer les voix.

Au nom de la Chorale, je vous souhaite une bonne et heureuse année 2010, qu'elle vous apporte joie, bonheur, santé et prospérité.

Cordialement,

Sandra WILLMANN



2 personnes manquent sur la photo : M. Jérôme MATTER et M. Charles SCHERER



Harmonie Saint Maurice



Chers Lecteurs,

Notre formation musicale, regroupant l'Harmonie Saint Hilaire de Minversheim et l'Harmonie Saint Maurice de Mommenheim poursuit joyeusement et mélodieusement son petit bout de chemin.

Dans le local des répétitions à Minversheim, nous continuons de travailler tous les mercredis soirs sous la direction de Benoît KUHN un répertoire diversifié et éclectique auquel s'ajoutent régulièrement des nouveaux morceaux. Nous veillons à ce que notre registre s'adapte à tous les goûts, à tous les styles de festivités, qu'elles soient officielles, associatives ou privées. Cette année, notre calendrier des services était dense :

- Le 7 février 2009, l'incontournable "soirée Harengs" ou "le Harry Owe" a rencontré un vif succès auprès de ses adeptes, fins gourmets. Merci à vous de l'avoir aussi bien honoré de votre appétit.
- l'animation musicale de l'Assemblée Générale du Crédit Agricole à Hochfelden le 10 mars
- notre concert annuel au foyer St Maurice à Mommenheim le 22 mars
- notre concert annuel à l'Eglise de Minversheim le 5 avril

Vous étiez nombreux à assister à nos concerts et nous vous en remercions chaleureusement. Ils étaient animés et étoffés de surprises, parfois amusantes, hilarantes, parfois tendres et même so-

lennelles. Nous avons cherché, non seulement à vous divertir avec une musique de qualité mais aussi à vous donner du spectacle en mettant en scène quelques morceaux selon leurs contextes. Cette fois, entre autres, un écossais en kilt, un latino lover, un couple d'amoureux et même les Muppets ont été sollicités pour faire leur show... Après la représentation, un goûter sympathique et le verre de l'amitié ont permis à notre public de se restaurer et de discuter ensemble pendant que les Q'ivres assuraient l'ambiance musicale. Nous gardons de cet après midi en votre compagnie un très bon souvenir.

C'est pourquoi, d'ores et déjà, nous vous invitons à notre prochain concert à Mommenheim prévu le 14 mars 2010 au foyer Saint Maurice.

- notre hommage musical à notre sympathique curé lors de son 65^e anniversaire le 29 avril
- la cérémonie de l'Armistice à Mommenheim le 8 mai
- la fête de la musique de la Buerskappel de Uberach le 17 mai
- la fête d'été à Ingenheim le 13 juin
- la fête des pompiers à Mommenheim le 5 juillet
- la fête des pompiers à Minversheim le 12 juillet
- la fête nationale à Mommenheim le 13 juillet
- le 14 juillet :
 - la fête nationale à Minversheim
 - la cérémonie officielle nommant Monsieur Grass Aloïse maire honoraire à Minversheim

- notre concert donné dans le parc du casino de Niederbronn de 14h30 à 16h00.

Nous nous réjouissons de vous annoncer que nous avons enfin concrétisé ce projet qui nous tenait tant à coeur, à savoir : **la réouverture de notre école d'harmonie** depuis septembre dernier.

A ce jour, nous comptons 6 élèves : 3 saxophones alto, 2 clarinettes et une flûte traversière.

Gérée par des membres de l'harmonie, l'école enseigne aussi, la trompette, le trombone, l'euphonium et le baryton.

Notre finalité est de vous permettre, dès l'âge de 6 ans, d'apprendre sereinement le solfège et la pratique d'un instrument à vent pour ensuite vous donner la possibilité d'intégrer rapidement notre harmonie. Si vous souhaitez de plus amples renseignements sur notre fonctionnement, n'hésitez pas à contacter notre président Mathieu Michel, ou tout autre membre de notre harmonie.

Si vous jouez déjà d'un instrument à vent, vous êtes également le bienvenu parmi nous.

Si vous avez besoin de nos services, nous nous ferons un plaisir de jouer pour vous. Nous tenons aussi à remercier tous ceux qui nous aident dans la préparation de nos différentes fêtes et ceux qui nous soutiennent tout au long de l'année.

A vous tous, chers Lecteurs, nous souhaitons de passer de joyeuses fêtes de fin d'année et de traverser une bonne et heureuse année 2010, avec la musique dans votre balluchon.

Notre formation musicale



tapissier - décorateur
Philippe Riehl

www.tapissier-riehl.com

1 rue du Maréchal Foch • 67670 Mommenheim
Tél. 03 88 51 59 05 • Fax 03 88 59 15 42



La fin de l'année est proche et déjà nos Esprits sont occupés par de nouveaux projets ; mais avant toute chose, il est important de dresser le bilan de l'exercice 2009 de notre Association.

Le 20 Février 2009 se tenait notre Assemblée Générale. Nous eûmes la joie d'accueillir Alfred Harter au sein de notre Comité. Parmi les différents points traités lors de cette soirée de travail, un rapport acoustique fût présenté au Comité. Il existe des solutions quant à l'amélioration de l'acoustique de la Grande Salle, mais cet investissement nécessitera un financement plus complexe en raison de son coût. Par ailleurs, la décision d'isolation des combles, au-dessus de la grande salle et de la scène fût prise. En fin d'Assemblée, Laurent Biehler, Forent Keith et Joseph Scherer ont fait valoir leur droit à la Retraite. Ils n'ont jamais hésité à prendre part aux travaux de rénovation et aux différentes manifestations permettant ainsi au Foyer Saint-Maurice, d'être dans une constante évolution. Leur Esprit d'Équipe et leur Engagement représentent à nos yeux, "l'exemple à suivre". Je leur adresse un Grand Merci.

Les 4 et 5 Avril derniers, notre équipe organisait les deux "Soirées T artes Flambées".

Au four, une nouvelle recrue : Alfred et son savoir-faire.

Le 9 Mai 2009, une première journée de travail fût consacrée à l'enlèvement des objets encombrants et au nettoyage des combles. Ci-joint deux photos de décors.

Le 6 Juin dernier, notre "Sortie Pédestre", organisée par Mathieu, nous fit découvrir la belle région de Mutzig, "Au fil de la Bruche" (Cf compte-rendu ci-joint).

Le 1^{er} Août 2009, nous fîmes notre "Sortie Vélo", organisée par Vincent, à la découverte de la Chapelle de Hohengoeft. (Compte-rendu page suivante).

Les 19 et 26 Septembre furent consacrés à l'isolation des combles au-dessus de la grande salle et de la scène, ce qui représente une surface de 300 m².

Le 4 Octobre 2009, le traditionnel "Repas de la St-Maurice" réunissait un grand nombre d'amateurs de Choucroute. Toute notre équipe était à pied d'œuvre, depuis la cuisine jusqu'au service, afin d'assurer le bon déroulement de cette journée de Fête.

Vos dons et votre soutien nous sont d'une aide précieuse dans la tâche qui est la nôtre : Faire vivre le Foyer Paroissial Saint-Maurice. A ce titre, le Comité du foyer Paroissial



Saint-Maurice remercie la municipalité du don de l'équipement cuisine qu'elle nous a fait. Nos remerciements vont également à toutes ces personnes qui nous soutiennent par leurs dons, leur location et leur présence à nos manifestations durant l'année.

Si vous souhaitez louer le Foyer St-Maurice et son équipement, veuillez vous adresser à LOTH Philippe au 03 88 51 69 89

Nous vous souhaitons une Bonne et Heureuse Année 2010

Philippe Loth

SORTIE PÉDESTRE DU 6 JUIN 2009 : "AU FIL DE LA BRUCHE"

Samedi 6 Juin 2009, 40 personnes (membres, amis et sympathisants du Foyer Paroissial Saint-Maurice) se sont retrouvés à la gare de Mommenheim pour la sortie pédestre "Au fil de la Bruche".

Arrivés à Urmatt, nous nous sommes promenés jusqu'à Muhlbach s/Bruche en longeant la forêt pour atteindre la statue de la "Vierge Bleue". Ensuite nous avons visité l'église.

Vers midi, un bon repas nous attendait au restaurant du village. Nous y avons consommé une excellente assiette froide.

En début d'après-midi, nous avons repris le train en gare de Lutzelhouse pour nous rendre à Gresswiller. Là-bas, nous avons pris un sentier à travers la forêt jusqu'à Mutzig. Une halte à 2 chapelles (la première étant la Chapelle Notre Dame de Lorette datant de 1660 avec son tilleul



QUELQUES DATES À RETENIR :

- 17 et 18 avril 2010 : Tartes Flambées
- 15 mai 2010 : Sortie Pédestre
- 10 juillet 2010 : Sortie Vélo
- 3 Octobre 2010 : Repas St-Maurice

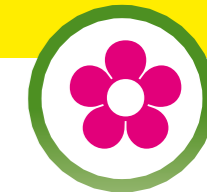


remarquable ; la seconde étant la Chapelle Notre Dame des 7 douleurs au Heilighisel de 1780).

Après cela, nous avons visité la ville de Mutzig, nous en avons profité pour prendre une collation et faire une pause touristique.

Mathieu MUNCHENBACH





SORTIE VÉLO DU 1^{ER} AOÛT 2009

...“René, t’es où ? C’est pour la photo de départ”...
 C’est par une belle journée du 1^{er} août que j’ai pris la tête d’un peloton de 35 cyclistes en partance pour le Goeffberg. Notre Président, Philippe, s’est chargé d’assurer le rôle de serre-file.
 Dans la bonne humeur, nous attaquons la montée de Wingersheim, premier arrêt où quelques réglages mécaniques s’imposèrent... Tout au long du parcours les protagonistes ont découvert la beauté des paysages du Kochersberg, mais aussi ses difficultés pour un cycliste, même chevronné : chaque montée était heureusement récompensée par l’euphorie d’une descente en roue libre (62 km/h au compteur de Romain).
 C’est donc avec soulagement, après plus de 2 heures d’effort, que chacun a pu apprécier la pause et le temps de restauration au haut du Goeffberg. Là, nous avons été récompensés par un panorama sur les villages alentours au milieu des herbes sauvages et des fleurs protégées. Puis, au tintement de la cloche, notre guide spirituel Bernard nous a rassemblés dans la petite chapelle Sainte-Croix pour un temps de prière et de chants. Merci à Alain pour avoir donné le “tempo” à notre chorale improvisée. Hélas, il a bientôt fallu songer au retour.
 La dernière difficulté franchie, nous sommes arrivés à Saessolsheim. Dans l’église du village, nous avons pu

écouter et apprécier un concert d’orgue. Une fois la photo souvenir faite sur le parvis, nous avons rejoint la piste du Canal de la Marne au Rhin. C’est là, en toute sécurité, que le peloton s’est éclaté selon le rythme et la force de pédalage de chacun. Comme de coutume, c’est encore notre spirituel guide qui a lancé et gagné le sprint final, bravant le mot d’ordre du jour : partons groupés et revenons groupés. (Tu es d’accord Raymond !). Après ce dernier effort, un demi n’a pas suffi pour étancher notre soif : “noch einer Florent”. Notre sortie s’est terminée tardivement, au Foyer St Maurice, autour d’un excellent repas concocté par Marcel et son équipe. De son côté, André nous a rappelé ses bonnes blagues annuelles, entre autres, celle du zébra, celle d’un certain champion de natation et d’un pont, etc ...
 Je ne voudrais pas oublier de citer Alfred qui a parfaitement assuré la logistique technique tout au long de la balade. Merci aussi aux fidèles de cette sortie et aux nouveaux amis du vélo, AlessandrO, LéO, et j’allais oublier SergiO. Pour terminer, j’invite tous ceux qui le souhaitent à rejoindre notre joyeuse troupe l’année prochaine.

Sportivement, Vincent

P.S. : mais au fait, où se trouve le Goeffberg ? C’est le point culminant du Kochersberg (398 m) à côté de Hohengoeft. A retenir ! Et la Zorn, où prend-elle sa source ?

Après une année 2008 de transition, nous avons créé une association de bénévoles dénommée "Cadre de vie - embellissement".
 Avec ces personnes volontaires, nous nous sommes réunis en Mairie le 15 avril pour l’élection des membres du comité qui se compose comme suit :

- Président :** Joseph KUHN
- Vices-Présidents :** Simone HARTER, Gérard MITTELHAEUSER
- Trésorière :** Marie-Odile BIETH
- Secrétaire :** Elisabeth FICHTER
- + 16 membres bénévoles actifs.

Une cotisation de 5€ par personne et par année est demandée.

Le but de cette association est de participer au fleurissement, à l’embellissement et à la propreté de notre village.

Au printemps, nous avons donc participé au rempotage, au repiquage en serre et à la mise en terre des plants aux différents endroits de notre cité.
 De juin à septembre, nous avons par petites équipes, nettoyé régulièrement bacs et plates-bandes et avec les élus assuré la propreté de notre village.

Nos remerciements à tous les membres, pour leur temps mis à disposition.

*La secrétaire,
Elisabeth FICHTER*





Team Cobra Air Soft (T.C.A.S.)



La T.C.A.S. est une nouvelle association créée dans notre commune depuis mars 2009. Elle a pour activité principale l'Air soft. L'association compte à ce jour 21 membres âgés de 16 à 48 ans. La T.C.A.S. organise des parties d'air soft plus ou moins importantes, dont le nombre de participants varie entre 10 et 70 joueurs, en collaboration avec d'autres associations d'airsofters de la région.

importantes, dont le nombre de participants varie entre 10 et 70 joueurs, en collaboration avec d'autres associations d'airsofters de la région.

QU'EST CE QUE L'AIR SOFT ?

A l'origine Air soft désigne les répliques d'armes (air soft gun) propulsant par gaz ou air comprimé des billes de 6 mm ou 8 mm en plastique ou très souvent biodégradables, parfois en rafales. A l'origine conçu pour le tir sur cible ou la collection, les fans de ce loisir l'ont transformé en une activité ludique opposant en général deux équipes dont les joueurs sont munis d'un masque ou de lunettes de protection (obligatoires) et d'une ou plusieurs répliques. Les projectiles utilisés ne contiennent pas de peinture et le jeu repose donc uniquement sur le fair-play. Il existe de nombreux types de scénarios pratiqués couramment comme la capture de drapeau, le deathmatch (élimination de tous les joueurs d'une équipe par l'équipe adverse) ou encore la protection de VIP.

Contrairement aux idées reçues, les lanceurs de type air soft développent une moins forte puissance que les lanceurs de paintball grâce à la faible masse des billes. Les deux activités ont généralement un but ludique, cependant marquée par une approche de réalisme militaire généralement plus poussée pour l'air soft, une impression que la grande majorité des joueurs de paintball ne veulent pas donner. La différence réside surtout dans les tenues vestimentaires camouflées que portent les airsofters et dans les lieux de jeu. Le paintball se pratique habituellement sur des terrains de sport équipés d'obstacles gonflables, l'air soft se pratique sur des terrains privés de type naturel ou urbain. On notera qu'un certain pourcentage d'équipes axent plus leurs parties sur les aspects "jeu de rôle" de l'air soft que sur l'aspect "milsim" (simulation militaire). Une grande variété de styles est ainsi permise par les scénarios sur lesquels sont basés les séances de jeu.



➤ **Contact : Peter Eric**
Tél. 06 08 18 25 08
E-mail : eric.peter@wanadoo.fr



"il n'est aucune chose qui aille plus vite que les années" disait Léonard de Vinci.

La vie lui donne raison car nous voici à nouveau à l'heure du bilan annuel.

Revenons ensemble sur les événements qui ont jalonné la vie du Theater Grup tout au long de l'année 2009 :

JANVIER

Quelle joie de vous voir si nombreux et si enthousiastes à venir partager un moment de détente et de bonne humeur en notre compagnie ! Par leur vivacité et leur gaieté, les pièces présentées ont fait l'unanimité parmi vous.

MAI

Notre troupe de jeunes a une nouvelle fois participé au "Festiv' Alsace Jeunes" qui s'est déroulé à Saverne. Le public venu nombreux à cette manifestation, désormais bien inscrite dans le paysage du théâtre dialectal, a apprécié à sa juste valeur l'excellente prestation de nos jeunes.

SEPTEMBRE

L'Assemblée Générale a permis de dresser le bilan de la saison écoulée et d'entériner la décision de verser le bénéfice, soit un montant de 1 200 € au Comité de Gestion du Foyer Paroissial Saint Maurice afin de contribuer à la réfection et à l'entretien du bâtiment de la rue de l'Eglise.

OCTOBRE

Avec l'arrivée des premiers frimas, octobre est synonyme de rentrée pour la troupe des adultes. Pour la saison 2010, nous avons retenu une pièce de Joël Irion "Lohn mich sterwe". Quelle serait votre réaction, si vous découvriez, au saut du lit, dans le journal local, une annonce mortuaire annonçant votre décès ? C'est justement ce qui arrive à Bernard, père de famille jusqu'ici sans histoire. Une veuve explorée, qui ne l'est pas tant, un assureur "tiré à quatre épingles", une voisine pas trop curieuse, une domestique qui n'a pas

sa langue dans sa poche et nous avons un cocktail plus que parfait pour vous faire "mourir de rire".

Pour connaître le fin mot de l'histoire, venez nous retrouver au Foyer Saint Maurice, **Les samedis 23 et 30 janvier 2010 à 20 h 15**
Le dimanche 31 janvier 2010 à 15 h 00.

NOVEMBRE

C'est au tour de la troupe de jeunes de reprendre le chemin des répétitions. Et quelle troupe ! Souvenez-vous : en janvier 2009, ils n'étaient que quatre jeunes à arpenter les planches. Bien décidés à relever le défi qu'ils s'étaient fixés, celui de redonner force et vigueur à leur troupe, nos jeunes ont retroussé leurs manches et recruté autour d'eux. Pari réussi: six jeunes sont venus les rejoindre. Qui ose dire "l'Alsacien t'es foutu" ? C'est encore Joël Irion qui, dans un sketch tout à la fois décapant et déroutant que nos jeunes vous présenteront, fait l'apologie de notre langue régionale. En fin de sketch, une petite surprise vous attend. Mais chut... venez et vous verrez !

Les bénéfices de la saison à venir iront à l'Hôpital local de La Grafenbourg de Brumath afin de contribuer à l'amélioration du bien être et du confort des résidents.



Theater Grup



Pour conclure, je dirai qu'une chose est certaine : notre langue régionale n'a pas dit son dernier mot. La relève est bien présente et l'action que notre troupe de jeunes a menée autour d'elle montre bien l'attachement des jeunes générations au maintien des traditions et à la défense du dialecte. Le renouveau de la pratique dialectale est en route. Soutenez et encouragez vos enfants et petits enfants dans cette voie !

Fer Euch alli, hoffe un wuensche mer a guetes neues Jahr.

Christophe MEYER
Président





Horizons Jeunes



L'association Horizons Jeunes est une association intercommunale qui a pour vocation de proposer aux jeunes et aux enfants diverses activités dans les domaines du sport, de la culture, artistique et sociale.

LE CENTRE DE LOISIRS

Cet été le centre de loisirs de Mommenheim qui s'est déroulé du 06 juillet au 31 juillet a accueilli une vingtaine d'enfants.

Cette année le thème choisi était le "Fantastique".

C'est ainsi que petits monstres, fées ou supers héros ont envahi peu à peu les murs du centre. Créer, fabriquer, dessiner des personnages ou des animaux sortis tout droit de l'imaginaire a été un exercice très apprécié par notre jeune public.

En visitant l'écomusée les enfants ont remonté le temps et ont pu ainsi découvrir le cadre de vie de leurs aïeux. Pour le jeu de piste organisé dans le centre de ville de Strasbourg, les voilà transformés en détectives, avec comme objectif trouver les indices qui leur permettront d'avancer dans le jeu, une manière ludique de connaître davantage la cité et son histoire.

Un centre de loisirs, qui a aussi donné lieu à des temps de rencontres et d'échanges, notamment avec le centre de Mittelschaeffolsheim. Un grand jeu et une soirée casino ont réuni les enfants des deux structures. Des moments privilégiés qui les ont amenés à mieux se connaître.

C'est sur un spectacle "Le voyage fantastique de JOJO" que le centre a fermé ses portes. C'est avec beaucoup de bonheur et de fierté que les enfants ont

montré à leurs familles et amis, leurs talents d'acteur, de danseur, d'acrobate et de magicien.

A l'issue de la représentation nos jeunes artistes ont invité tous les spectateurs à venir partager en leur compagnie un goûter.

LE PÉRISCOLAIRE

Depuis début septembre le périscolaire de Mommenheim a repris son activité. Cette année les enfants ont eu la surprise d'être accueilli dans des nouveaux locaux.

Depuis la rentrée, ce sont en moyenne 28 enfants qui fréquentent la structure sur le temps de midi et 12 sur celui du soir.

Objectif premier de ce petit groupe : agencer et décorer ce nouveau lieu de vie. Des coins de lecture et jeux seront mis en place, différentes activités manuelles (peintures, dessins) apporteront originalité et couleurs au local. C'est principalement autour du thème "Du jeu" que s'articuleront, cette année, les différentes animations. Le projet est dans un premier temps de faire découvrir ou redécouvrir aux enfants les jeux d'hier et d'aujourd'hui. En partenariat avec le périscolaire de Mittelschaeffolsheim, il leur sera aussi proposé la mise en place à partir du mois de janvier, d'un atelier qui leur permettra de concevoir, et de fabriquer des jeux de France et d'ailleurs.

Tout ce travail se finalisera par l'organisation d'une grande soirée, où enfants et parents seront invités à jouer ensemble.

LE LIEU DE VIE

Depuis déjà deux ans, les animateurs Martial et Karim accueillent et proposent aux jeunes de la commune âgés de 10 à 15 ans, différentes activités, à caractères sportif, manuel ou culturel. Cet accueil se situe dans les locaux de "l'ancienne synagogue", les jeudis de 16 h 30 à 19 h.

C'est dans ce cadre là, que certains jeunes ont pu découvrir et s'initier à certaines pratiques sportives peu connues comme le Tchouckball, le Kin-Ball, où l'Indiaca.

Depuis peu Alain animateur de l'association encadre un groupe désireux de se familiariser au travail du bois. Un atelier, mis en place, le mercredi a pour

objectif de concevoir, dessiner et réaliser un jeu en structure bois.

Activités et sorties (Piscine, spectacles, rencontres sportives...) sont programmées par les jeunes, chaque trimestre, ils se réunissent et décident ensemble des différentes animations à venir.

Pour tout renseignement n'hésitez pas à contacter

**Martial ou Karim
au 03 88 68 02 81.**

LES MERCREDIS RÉCRÉATIFS

A partir du mois de janvier l'association, mettra en place, un nouvel accueil qui se situera dans les locaux du périscolaire, rue du Gal De Gaulle, il sera ouvert aux enfants de 4 à 10 ans.

Organisées dans un premier temps un mercredi sur deux de 14 h à 16 h 30, les animations seront principalement axées autour du jeu, du sport et diverses activités manuelles.

Pour toutes informations complémentaires, contactez Céline au 06 76 94 78 31



**ASSOCIATION HORIZONS JEUNES
13, place GROFFROY VELTEN
67170 BRUMATH
Tél : 03 88 68 02 81
www.horizons-jeunes.fr**



Lire et découvrir



**" Prendre un livre et s'y plonger,
une minute, une heure,
une journée, ou une vie.
A l'ombre d'un arbre, dans les
transports ou sur une plage,
la lecture nous accompagne
toute notre vie."**

MARCEL PROUST

La bibliothèque de Mommenheim, installée au premier étage de l'école primaire II, vous accueille chaque semaine, le mercredi et également le samedi matin durant la période scolaire. Ce sont les bénévoles de l'Association Lire et Découvrir, association créée en 1998, qui assure les séances de bibliothèque.

De la Grande Section Maternelle au Cours Moyen II, les enfants de l'école de Mommenheim, fréquentent la bibliothèque dans le cadre de séances proposées aux écoles.

Chaque enfant dispose ainsi, d'un vaste choix de livres et découvre le plaisir de lire. Des documentaires, de très beaux albums, des romans et des Bandes Dessinées sont à leur disposition.

Mais si les enfants ont un grand choix de lecture, les adultes ne sont pas pour autant négligés.

La Bibliothèque départementale du Bas-Rhin met à la disposition des lecteurs, des romans, des Alsatiques, des documentaires, et livres en langue allemande. Ces fonds sont renouvelés



robots mutants et ovnis



régulièrement afin de permettre à chaque lecteur de trouver son bonheur. Nous avons également une sélection de livres récents, des romans principalement et des livres d'enfants, acquis avec les fonds propres de l'Association Lire et Découvrir et que nous vous invitons à venir consulter.

Mais la bibliothèque est aussi un lieu d'accueil et d'exposition, et l'association participe régulièrement à la vie culturelle et festive du village.

En 2008, nous avons proposé dans le cadre du marché de Noël, une exposition sur les robots, mutants et ovnis, la science-fiction, les savants fous, les planètes à découvrir à travers la lecture. Un jeu-concours proposé aux jeunes a eu beaucoup de succès. Les enfants ont assidûment cherché les réponses disséminées dans les panneaux de l'exposition.

Proposer à nos lecteurs un choix intéressant de livres a toujours été une priorité pour nous. Grâce à la subven-

tion de la Commune, aux bénéfices générés par notre participation aux différentes manifestations de notre village, nous avons la possibilité d'acheter régulièrement des livres récents.

Les membres de l'association Lire et Découvrir vous souhaite une bonne et heureuse année 2010

Information Pratiques :

Bibliothèque de Mommenheim, rue de l'église, au premier étage de l'école primaire.

Heures d'ouverture :

Le mercredi de 18 h à 19 h 30
Le samedi de 10 h 30 à 11 h 30
sauf pendant les vacances scolaires

Tarifs :

L'inscription est de 4 € pour une année pour un adulte. Elle est gratuite pour les enfants.



Vous souhaitez réaliser des économies sur le chauffage ?

FIUOL - GAZ - BOIS - ÉNERGIES RENOUVELABLES

Contactez-nous au : **03 88 20 20 50**

Où consultez notre site internet : **www.espace-calorie.pro**

Venez directement au **magasin !**

**4, RUE DE ROME 67670 MOMMENHEIM
Nouvelle Zone Industrielle**

Etude thermique - Devis gratuit - Neuf et Rénovation



" La prise en passant " Club d'Échecs de Mommenheim



Après des vacances bien méritées notre club a repris le chemin de la compétition. La nouvelle saison a débuté en septembre par sa traditionnelle assemblée générale et l'élection d'un nouveau comité. Le président a retracé les points forts de la saison passée, à savoir les performances des équipes engagées en championnat de France des clubs. La seconde place de l'équipe I en Nationale IV, le maintien de l'équipe II en division départementale I, mais surtout les exploits des équipes III et IV qui ont respectivement terminé 1^{ère} et second de leur groupe. Elles accèdent à la division supérieure, division départementale I pour l'équipe III et division départementale II pour l'équipe IV. Dorénavant ce sont 30 joueurs qui disputeront des rencontres chaque dimanche de championnat.

Autre belle performance, l'équipe féminine, qui pour sa première participation au championnat départemental féminin est vice championne du Bas-Rhin. Mais la consécration revient à l'équipe de jeunes, qui en Nationale IV jeunes, est championne du Bas-Rhin et d'Alsace. Cette équipe composée de 2 poussins, 2 pupilles, 2 benjamins et 2 minimes est restée invaincue de tout le championnat. Elle fera ses débuts en Nationale III jeunes et fait maintenant partie de l'élite régionale. Ces excellents résultats sont les fruits d'un travail de longue date qui est enfin récompensé grâce aux cours de notre entraîneur fédéral M. Jafar Mohebbi.



L'équipe championne d'Alsace en Nationale IV jeunes.

Réussir aux échecs, demande non seulement une participation active aux entraînements, mais également un travail personnel à la maison, c'est la condition essentielle pour pouvoir progresser dans ce sport. Ainsi, Hamman Benjamin, son frère Jean-Baptiste et Schmuck Corentin ont représenté notre club lors des derniers championnats de France jeunes qui se sont déroulés à Aix les Bains. Le tournoi interscolaire du 26 juin a réuni 94 enfants des écoles de Waltenheim sur Zorn et Mommenheim. Ce tournoi a été remporté par Bertin Guillaume du CM2 de Waltenheim et le trophée de la meilleure classe par le CM1 de Mommenheim. Le tournoi traditionnel a quant à lui connu une hausse des participants. 146 joueurs se sont disputés autour des 64 cases de l'échiquier pendant 9 rondes. Le grand maître international Ukrainien Gurevich Vladimir a remporté le 1^{er} prix devant le maître fide Riff Vincent de Mulhouse et 3 allemands. Le 1^{er} joueur de Mommenheim, Trapp Thibaut figure à la 12^e place.

Après ce brillant résumé l'assemblée présente a reconduit le président dans ses fonctions.

Les objectifs de la saison 2009/2010 ont été fixés : montée de l'équipe I de Nationale IV en Nationale III, et maintien des autres équipes dans leurs divisions respectives. Outre une participation à la coupe de la fédération, au championnat féminin, nous inscrivons également une équipe en coupe d'Alsace.

Pour assurer une rentrée financière, La Prise en Passant organisera son traditionnel loto à Berstheim, le 31 janvier 2010, à 14 h. De nombreux lots de valeur seront à gagner. C'est pour tous, l'occasion de passer un après midi récréatif dans une ambiance conviviale. Le 27 juin 2010 aura lieu le 8^e tournoi international de Mommenheim.

Les entraînements adultes ont lieu le lundi et vendredi soir à partir de 20 h. Pour les jeunes le vendredi à partir de 18 h.



Le 7^e tournoi international de Mommenheim



L'équipe féminine vice championne du Bas-Rhin.

Enfin je tiens particulièrement à remercier tous les parents, bénévoles, membres du club pour leur soutien lors de nos diverses manifestations.

Le président et les membres du club d'échecs vous souhaitent de joyeuses fêtes de fin d'année et vous souhaitent une bonne et heureuse année 2010.

Jean-Marie GERTHOFFERT



Le tournoi scolaire Mommenheim - Waltenheim sur Zorn.

DMD AUTOMOBILES

VENTE NEUFS ET OCCASIONS - RÉPARATIONS TOUTES MARQUES - LOCATION UTILITAIRES

35 ROUTE DE BRUMATH
MOMMENHEIM

TÉL. 03 88 59 15 38



Sapeurs-Pompiers



Comme il est de coutume à pareille époque, nous profitons de l'occasion qui nous est offerte à travers le journal annuel de notre commune pour vous rendre compte à la fois de l'activité de notre Amicale et de notre Section de Sapeurs Pompiers. Cette année nous profitons également de ce support pour vous présenter deux documents d'information très intéressants et destinés au grand public

L'activité de notre Amicale est régulière et soutenue.

Vous êtes toujours très nombreux à participer à notre incontournable Randonnée ainsi qu'à notre Fête d'Été. C'est à vous à votre fidélité que revient le succès de ces deux rendez vous.

Lors de notre passage début Novembre, dans vos foyers avec les calendriers, votre accueil chaleureux est toujours une réjouissance pour nous. Nous vous remercions pour vos dons qui servent entre autre à la formation de nos Jeunes Sapeurs Pompiers, à l'achat de matériel et à l'intendance de notre caserne.

Au registre récréatif de l'année 2009 nous avons organisé trois rendez-vous pour nous divertir avec nos conjoints

et nos enfants. Ces rencontres nous permettent de souder notre esprit d'équipe et de resserrer nos liens d'amitiés. Il y a eu tout d'abord le Week end de l'Ascension à la fois haut en couleur et malgré tout reposant "en Suisse à Davos", puis la Visite des Ateliers SNCF à Bischheim en Septembre et finalement notre traditionnelle soirée Sainte Barbe le premier Samedi de Décembre.



L'activité 2009 de notre Section quant à elle est en pleine progression. En effet, nous affichons cette année une moyenne de près de deux interventions par semaine sur notre commune ou en renfort sur des sinistres importants. Notre mission la plus éloignée cette année s'est déroulée à Surbourg, la veille de notre Fête d'Été.

Nous félicitons également nos trois Sapeurs qui ont pris part au dispositif de sécurité et qui ont participé aux événements survenus lors du Sommet de l'OTAN à Strasbourg.

La répartition entre appels pour feu, pour secours à personnes, accident de la circulation ou intervention diverses est régulière mais leur nombre a largement augmenté. Pour cette raison, vous trouverez sur cette page deux documents.

Le premier, vous apprend ou vous rappelle comment vous pouvez nous aider sur un sinistre sans toutefois vous engager dans nos effectifs. Le second vous explique les démarches à suivre si la "vocation" vous pousse à rejoindre nos rangs et à nous prêter main forte. Devant l'augmentation du nombre de cas, votre aide, soit en uniforme, soit

en civil sera toujours d'un grand secours pour nous et surtout pour vos familles, amis, voisins ou... pour vous-même.

Excellente Année 2010 !

Vos dévoués Sapeurs-Pompiers

DATES À RETENIR

02 mai :
randonnée du mois de mai

03 et 04 juillet :
fête des pompiers

Rejoignez les sapeurs-pompiers de France

De 16 à 55 ans, entraînez-vous aux côtés des 200 000 volontaires.

Dès 11 ans, vous pouvez rejoindre l'une des 1 400 sections de **ASPP** qui se forment à l'urgence et au secourisme le mercredi et /ou le samedi dans les centres de secours.

De 18 à 28 ans, vous pouvez effectuer votre **volontariat civil** (nouvelle forme de service national) avec les sapeurs-pompiers pour une durée de 6 à 24 mois.

Dès 18 ans, votre passion peut devenir votre métier. En rejoignant aux côtés des 200 000 professionnels, fonctionnaires limonaux.

Conditions :
- être de nationalité française (ou ressortissant européen sous certaines conditions), posséder des droits civiques, remplir les conditions d'aptitude médicale et physique.

Recrutement sur concours :
- **sapeur** : brevet des collèges ou équivalent, 25 ans au plus (épreuves sportives, écrites et orales).
- **lieutenant** : bac + 3 ou équivalent (épreuves sportives, écrites et orales).
- **SSSM** (médecin, infirmier, pharmacien) : concours sur titre.

Et ensuite :
les lauréats doivent rechercher un poste dans un service départemental d'accueil et de secours (SDAS). Après recrutement, ils suivent une formation, puis sont affectés principalement dans les grands centres de secours et les districts départementaux.

Conditions :
- résider régulièrement en France et posséder les droits civiques, remplir les conditions d'aptitude médicale et physique.
- **Mémoire :** fournir une autorisation personnelle **SSSM** (médecin, infirmier, pharmacien, vétérinaire, psychologue) ; justifier du diplôme d'Etat de professeur et être inscrit à l'ordre de son métier.

Après des tests d'aptitude et des entretiens de recrutement, vous suivrez une formation initiale de sapeur-pompier.

Et ensuite :
vous serez affecté à un centre de secours. L'activité d'un volontaire est en moyenne de 6 interventions par mois (avec une grande disparité de cas) et 5 jours de formation par an. Ils sont indemnisés par des vacations horaires.

De nombreuses dispositions officielles facilitent la compatibilité entre activité professionnelle et volontariat sapeur-pompier.

Renseignez-vous !

Que faire en cas d'incendie ?

À chaque situation, la bonne réaction

18

Quoi qu'il arrive, ne prenez jamais l'ascenseur.

<p>Si l'incendie se déclare chez vous :</p> <ul style="list-style-type: none"> Faites sortir tout le monde et évacuez les lieux pour éviter les risques d'intoxication (par les fumées et gaz) précédant la venue des flammes. Fermez la porte de la pièce en feu et la porte d'entrée et n'emportez rien. Une fois dehors, appelez les pompiers en composant le 18 ou le 112 (n° unique d'urgence européen). 	<p>Si l'incendie est au-dessous ou sur votre palier :</p> <ul style="list-style-type: none"> Fermez les portes et mettez des linges mouillés en bas. Allez à la fenêtre pour que les secours vous voient. En cas de fumée dans la pièce, baissez-vous vers le sol et couvrez-vous le nez et la bouche avec un linge humide (la fumée envahit d'abord les parties hautes).
<ul style="list-style-type: none"> Appeler les pompiers dans les 2 minutes fait gagner un temps précieux. Répondre calmement à leurs questions permet de localiser l'incendie plus rapidement. 	<p>Si l'incendie est au-dessus :</p> <ul style="list-style-type: none"> Sortez par l'issue la plus proche.





Club canin



2009 s'achève, mais quelle année !!! Notre objectif, encore mieux faire en 2010.

Je profite de l'occasion pour remercier toute l'équipe, qui permet aujourd'hui à notre club d'être aussi dynamique, sympathique, conviviale...

Merci Olivier, Pascal, Alain, Michèle, Corinne, Ludovic, Claudia, Fabienne, Charles, François, nos responsables et moniteurs sur le terrain.

Merci Fabienne, Corinne pour les soirées exceptionnelles organisées par vos soins au club.

Merci Pascal pour gérer aussi bien le secrétariat.

Merci à tous, membres et bénévoles pour votre soutien et votre implication, le club compte sur vous pour la nouvelle année.

Tout au long de 2009, nous avons relevés quelques beaux défis...

Tout d'abord le 1er concours d'OBÉISSANCE organisé à Mommenheim. Une belle journée du mois de mars. Tous les concurrents du Club engagés ont obtenu leur CSAU ou leur BREVET avec

la mention "EXCELLENT". Notre travail a porté ses fruits. A tel point que toute l'équipe a suivi une journée "formation" avec M. Schmisser "Champion de France". On veut encore plus de bonne note en 2010 et on y travaille.



Autre grande réussite, la "NATIONALE D'ÉLEVAGE des IRISH WOLFHOUND", le plus grand chien du monde. Plus de 130 de ces géants sont venus nous voir de France entière et de l'étranger (Suisse, Allemagne, Belgique, Italie...) pour participer à ce grand concours de beauté. Là encore mention "EXCELLENT" pour le club et son équipe.

Merci Françoise et Michel de nous avoir "embarqué" dans cette grande aventure.

➤ **Date des concours :**

- 6 et 7 février : RCI / FCI
- 28 mars : Concours Obéissance
- 19 juin : Nocturne RCI
- 26 Septembre : Concours (recherche utilitaire)

➤ **voir site internet :**

www.clubcanin-mommenheim.com

Enfin, il nous fallait un logo tout neuf, rien qu'à nous.

Merci Christelle, pour ton implication dans cette création. Une vraie artiste. Et de plus l'inauguration du nouveau logo sur la belle plaque (merci Charles pour le cadeau), nous a encore donné l'idée d'organiser une grande fête avec tous les membres. Les 2 sangliers à la broche, tous en parlent encore. C'est juré, l'année prochaine la fête du club aura à nouveau lieu !

Un mot pour terminer, notre objectif est de permettre à chaque 4 pattes de vivre en harmonie avec son 2 pattes (où peut-être l'inverse...). Avoir un chien bien dans sa tête et bien dans ses coussinets pour vivre ensemble, heureux, quelques belles années. C'est un bonheur que je souhaite à tout le monde.

Bonne Année 2010 !

Valentine KRENCKER
Présidente du Club Canin de Mommenheim



Protection Civile



La Protection Civile est une association de bénévoles qui assure des missions de secours, la formation aux premiers secours et des actions d'aide humanitaire et sociale.

Ses membres assurent la sécurité des participants et du public lors de manifestations locales (Postes de secours), ils peuvent également être appelés en renfort des services d'urgence lors de plans de secours d'urgence (Plan rouge, plan ORSEC, ...) et enfin participer au soutien et à l'aide des populations sinistrées et à l'encadrement des bénévoles lors de catastrophes.

C'est ainsi que suite aux inondations du 30 Mai 2008, une section a vu le jour dans notre village. Ses membres sont regroupés au sein d'une amicale créée en cours d'année.

Disposant d'un véhicule d'intervention, la section de Mommenheim de la Protection Civile a été amenée à intervenir dans et hors du Bas-Rhin pour effectuer des recherches de personnes disparues et participe régulièrement à des manœuvres d'entraînement, de jour comme de nuit.

Le président de l'Amicale de Mommenheim
Jean-François CORRAINI



Rejoindre les bénévoles de la Protection Civile de Brumath et environs est un engagement civique au profit de ses concitoyens. L'action de la Protection Civile est complémentaire de celle des associations caritatives ou humanitaires et elle n'est pas concurrente des services de secours ou d'urgence.

Site internet : www.protection-civile.org
 Contact : Jean-Daniel SCHELL
 Tél : 06 80 59 68 20
 Mail : jean-daniel.schell@brumath.fr





Mommenheim 2009 en images...

Fête Nationale du 14 Juillet



Affluence quotidienne parking de la gare



Mommenheim en fête



Fouilles archéologiques PDA



Travaux salle socio-éducative



Rue du Moulin



Cérémonie des Voeux



Illuminations de Noël



Le Noël des enfants



Concert Maennerchor - Vimbuch



Fête de Noël des Aînés décembre 2009

C'est dans une "salle socio-éducative" totalement rénovée et remise en conformité que nos aînés ont été accueillis pour fêter Noël avant l'heure, le 13 décembre 2009.

Cette année s'est également conviée, autour du traditionnel sapin de Noël, finement décoré et en phase avec les nouvelles couleurs de la salle, la grippe AH1N1. Seul 150 convives ont bravé ce défi viral et ont été finalement comblés.

Le repas a été préparé par "l' Auberge du Relais", le dessert par la boulangerie "Bernhard" et le service, comme tous les ans, assuré par les membres du Conseil Municipal et leurs conjoints. A la fin du repas, l'équipe de "l' Auberge du Relais" s'est présentée à l'assemblée et a été chaleureusement remerciée.

L'animation musicale, sous l'égide de Christiane Fuchs et notre musicien "Jeannot", s'est déroulée autour du thème de Noël et des "classiques" musicaux à vocaliser. Vin chaud et braedeles ont clos la soirée.

*Pour le CCAS
Son président-délégué
Alain Bieth*





Mommenheim 2009 en images...

Mommenheim 2009 en images...



Fin d'année 2009 tumultueuse et incivilités début 2010





Les grands anniversaires 2010



État civil

96 ans	Mme LOTH Cécile	09/11/1914
95 ans	Mme WINSTEL Marie	06/01/1915
92 ans	Mme KIEFFER Marie-Thérèse	03/03/1918
91 ans	Mme KRAEMER Georgette	25/11/1919
90 ans	Mme ADAM Françoise	08/02/1920
	Mme HAUSSER Marthe	27/03/1920
	Mlle HANSS Marguerite	12/06/1920
89 ans	Mme HEIDINGER Juliette	13/10/1921
88 ans	Mme STEINMETZ Joséphine	29/01/1922
	Mlle CAPS Lucie	27/05/1922
	Mme DRESCH Léonie	22/10/1922
87 ans	Mme LEMMEL Marie-Thérèse	01/01/1923
	Mme KIEFFER Anne	22/02/1923
	Mme KAPPS Joséphine	09/03/1923
	Mme KIEFFER Alice	20/05/1923
	Mme SCHMITT Madeleine	19/08/1923
	Mme GASS Marie	07/09/1923
	M. MEHL André	08/12/1923
	Mme KELLER Marie	17/12/1923
86 ans	Mme GRASS Rosalie	06/06/1924
	Mme CONRATH Cécile	20/11/1924
85 ans	Mme SCHEER Marie Louise	05/01/1925
	Mme GRAUSS Anne Marie	20/01/1925
	Mme WENDLING Marie Thérèse	21/03/1925
	M. AMMANN Léon	02/05/1925
	M. MULLER Paul	09/05/1925
	M. OSTER Antoine	17/05/1925
	Mme KANDEL Marie	09/09/1925
	Mme FROMMWEILER Marie Madeleine	11/09/1925
	Mme MULLER Jeanne	07/12/1925
	M. PFLUMIO Joseph	07/12/1925
	Mme WEBER Cécile	21/12/1925
84 ans	M. LAGEL Maurice	19/02/1926
	M. SCHNEIDER Alphonse	28/02/1926
	Mme KAPPS Rosa	10/03/1926
	M. LIENHARD Paul	11/03/1926
	Mme TROESTER Alice	08/05/1926
	Mme LEBOLD Rosa	01/07/1926
	Mme KEITH Antoinette	09/12/1926
83 ans	M. STEINMETZ Paul	11/01/1927
	M. WEISGERBER Raymond	11/03/1927
	M. KAPPS Lucien	28/03/1927
	Mme RUFF Madeleine	30/03/1927
	Mme MEYER Paulette	01/04/1927
	M. WENDLING René	21/06/1927
	M. FLECK Joseph	30/08/1927

83 ans	Mme HEBTING Gisèle	02/09/1927
	M. OTT André	07/10/1927
	M. WEBER Charles	06/12/1927
	M. WOELFFEL Nicolas	08/12/1927
	M. CONRATH Charles	15/12/1927
82 ans	Mme GANGLOFF Madeleine	05/02/1928
	M. SCHREIBER René	17/02/1928
	Mme RAEHM Madeleine	26/02/1928
	M. PFLUMIO René	13/03/1928
	M. SCHMIDT Charles	27/04/1928
	Mme KRETZ Linette	01/06/1928
	M. STEFFEN Armand	09/07/1928
	Mme MATHERN Edwige	19/07/1928
	Mme GANGLOFF Maria	19/11/1928
	M. GANGLOFF Albert	22/11/1928
	M. HOLZER André	07/12/1928
	Mme WOELFFEL Lucie	16/12/1928
81 ans	M. BERNHART Antoine	01/03/1929
	M. WOELFFEL Joseph	20/03/1929
	M. DIEBOLD René	19/04/1929
	M. KRETZ André	08/05/1929
	M. WEIGEL Bernard	10/07/1929
	Mme JUNG Madeleine	29/07/1929
	Mme STEINMETZ Marie Madeleine	18/08/1929
	Mme PFLUMIO Florence	11/11/1929
	Mme OSTER Cécile	25/11/1929
	Mme HINCKER Lucie	26/11/1929
	Mme KIEFFER Andrée	01/12/1929
80 ans	M. KANDEL Joseph	01/01/1930
	M. BOULOIS André	10/01/1930
	M. MEYER Etienne	22/02/1930
	M. WERLE Joseph	13/03/1930
	M. HEBTING Bernard	17/03/1930
	Mme ORANGE Nicole	08/04/1930
	M. SCHNEIDER Joseph	12/04/1930
	Mme GNAEDIG Irène	23/04/1930
	Mme LICKEL Mathilde	23/04/1930
	M. SIEFFERT Marcel	28/04/1930
	Mme DIEBOLD Marie	25/05/1930
	M. LOBSTEIN Roger	10/07/1930
	Mme SINGER Simone	14/07/1930
	Mme KEITH Jeanne	27/08/1930
	Mme ROLLET Cécile	27/11/1930
	Mme SCHREIBER Yvonne	11/12/1930
	Mme JAEGER Juliette	15/12/1930

NAISSANCES 2008	
29-12	Lee-Anna Rose HUBERT • 16 rue des Prés
NAISSANCES 2009	
15-01	Mathéo ROSER-SACHS • 6 rue des Bleuets
30-01	Mael VIEUVILLE-PFEIFFER • 25 rue du Gal Leclerc
24-02	Emma Janine SAMOE • 27 rue Saint Maurice
27-03	Lola GARTISER • 6 rue des Pruniers
12-04	Baptiste TOMASETTI • 16 rue des Merisiers
22-04	Mathis Thierry Joseph LAGEL • 64 rue du Gal Leclerc
25-04	Louis Charles BOUAZI • 21 rue de la République
28-04	Chloé Simone THURNHERR • 38 rue du Gal Leclerc
11-05	Roméo Arthur PAPUT • 15 rue des Prés
19-05	Elena MACIAS • 35b rue de la Tuilerie
01-06	Arthur Etienne NOISETTE • 39 route de Brumath
02-06	Loriane SCHMUCK • 5 rue du Gal de Gaulle
07-06	Lenny Aaron André LAGNIDE • 12 rue des Noisetiers
21-06	Rafaël Didier Christophe REININGER • 50 rue du Gal Leclerc
09-07	Lucas Christophe Nicolas BURGER • 36 rue du Moulin
09-08	Natacha Alexandra Rose PFLEGER • 8 rue des Lilas
13-08	Nino FERRARO • 9 rue du Général Leclerc
31-08	Evan BURGARD-WEIBEL • 22 rue de la République
11-11	Noé Yanis Henri MULLER • 15 rue de la Gare
20-11	Elina PAULUS • 27 rue de la République

DÉCÈS	
14-11 2008	Marcel Gérard WOLFF 75 ans • 17 rue de la Liberté
30-11 2008	Marie VOGT 96 ans • 5 rue des Romains
31-12 2008	Pauline Catherine SCHILLING veuve VOLLMAR 85 ans • 5 rue de la Forêt
27-02 2009	Marie-Odile FLECK épouse MERCKEL 53 ans • 10 rue de la Tuilerie
04-03 2009	Simone BERBACH épouse OTT 49 ans • 1 rue des Tulipes
21-04 2009	Louis Jean Joseph DORMONT 16 ans • 32 rue de la Division Leclerc
20-05 2009	Fabienne Marthe Mathilde VIERLING 39 ans • 49 rue des Romains
24-06 2009	Jeanne Philomène LAEMMEL née RISCH 76 ans • 22 rue Saint Maurice
25-06 2009	Aline Marianne GLASSER épouse PFLUMIO 84 ans • 14 rue de la République
19-07 2009	Roger Aloyse LORENTZ 70 ans • 42 route de Brumath
13-08 2009	Robert COLAONE 92 ans • 65 rue du Général Leclerc
20-08 2009	Régis Lucien Robert BARTHÉLÉMY 66 ans • 15 route de Haguenau
12-10 2009	Joséphine STORCK épouse REEB 89 ans • 6 rue des Lilas
16-12 2009	Jean-Claude ANFRY 70 ans • 15 rue des Juifs
23-12 2009	Charles Joseph PAILLE 79 ans • 15 route de Haguenau

MARIAGES 2009	
29-05	Laurent MULLER & Séverine SCHALL
18-07	Frédéric SCHMELTZ & Sophie KASS
10-08	Pascal Auguste GRANDJEAN & Anne BINSCHINAT
12-08	Michel BRAX & Anne-Clémence Marie Raymonde BIETH
14-08	Hervé Vincent MURATET & Caroline KERN
05-09	Emmanuel René HEIM & Anne-Sophie GUIOT
12-09	Pierre-Yves Nicolas STEINMETZ & Sophie Sylvie KAUFFMANN
29-12	Denis Jean-Marie BOULOIS & Jenny Diana OLAUSSON

Le 19 novembre 2009, M^{lle} Pascale DIEBOLT, a donné naissance à un petit garçon prénommé Ludan auquel nous souhaitons la bienvenue. Nous laissons à sa maman la joie de le pouponner tranquillement jusqu'à son retour.



Le gaz naturel, l'énergie de vos envies !

Pour le chauffage et la production d'eau chaude sanitaire, le gaz naturel est une énergie économique, performante et écologique.

Complément idéal aux énergies renouvelables, il vous assure un confort optimal et constant grâce à un rendement énergétique élevé.



14 place des Halles 67082 Strasbourg Cedex
Tél. 03 88 79 57 00 Fax 03 88 75 22 01
<http://grd.reseau-gds.fr>

L'énergie est notre avenir, économisons-la !

A deux pas de chez vous, **découvrez** une banque différente

- ➔ **par ses valeurs**
Authentiquement mutualiste, le Crédit Mutuel place l'homme au cœur de la relation.
- ➔ **par son fonctionnement**
Les représentants des sociétaires, élus lors de l'Assemblée générale, participent activement au développement et à l'administration de la Caisse locale.
- ➔ **parce que plus proche de ses sociétaires**
Votre Caisse de Crédit Mutuel vous apporte des réponses personnalisées et rapides à vos demandes de crédit, des solutions efficaces à vos besoins d'assurances et de placements.

RENCONTRONS-NOUS DANS L'UN DE NOS ESPACES BANCASSURANCE

Crédit Mutuel
LA banque à qui parler

Crédit Mutuel La Vallée

34, rue du Général Leclerc – 67670 Mommenheim

Tél. : 08 20 34 84 22*

Courriel : 01052@cmcee.creditmutuel.fr

Agences à : Alteckendorf – Schwindratzheim – Wingersheim

* 0,12 € TTC/min